



UNIVERSITAT
ROVIRA I VIRGILI

FACULTAT DE CIÈNCIES DE L'EDUCACIÓ I PSICOLOGIA,
SEU BAIX PENEDÈS, TARRAGONA

Grau d'Educació Infantil.

TREBALL DE FI DE GRAU

**COMPARACIÓ DE PATIS D'ESCOLES
D'EDUCACIÓ LLIURE I D'ESCOLES
D'EDUCACIÓ REGLADA**

Andrea Ezquerra Caballero
Montserrat Fortuny

Maig 2023

Resum

El Treball de Fi de Grau que es presenta a continuació té com a objectiu principal demostrar a petita escala quina és la veritable relació entre una òptima utilització dels patis d'educació infantil i les dues tipologies d'educació; reglada i lliure, també, comprovar quin patró segueixen pel que fa als espais, els materials i la utilització. Per tal de dur a terme aquesta investigació es van realitzar setze entrevistes: vuit a escoles d'educació lliure i vuit a escoles d'educació reglada. Les dades obtingudes es van comparar i es va extreure que: són les escoles d'educació lliure investigades què tenien una major prevalença en els ítems investigats i, per tant, els patis eren més competencials pel que fa als materials, la utilització, els espais i l'aprenentatge dels infants. A més, cal destacar que tenien majors espais naturals, que beneficien el joc, l'aprenentatge i la salut dels infants.

Paraules clau: Patis d'educació infantil, educació reglada, educació lliure, naturalitzats, competencials i aprenentatges.

Resumen

El Trabajo de Fin de Grado que se presenta a continuación tiene como principal objetivo demostrar a pequeña escala cuál es la verdadera relación entre una óptima utilización de los patios de educación infantil y las dos tipologías de educación; reglada y libre, también, comprobar qué patrón siguen con respecto a los espacios, materiales y utilización. Para llevar a cabo esta investigación se realizaron dieciséis entrevistas: ocho en escuelas de educación libre y ocho en escuelas de educación reglada. Los datos obtenidos se compararon y se extrajo que: son las escuelas de educación libre investigadas que tenían una mayor prevalencia en cada ítem investigado y, por tanto, los patios eran más competenciales en cuanto a los materiales, la utilización, los espacios y el aprendizaje de los niños y las niñas. Además, cabe destacar que tenían mayores espacios naturales, que benefician al juego, el aprendizaje y la salud de las niñas y los niños.

Palabras clave: Patios de educación infantil, educación reglada, educación libre, naturalización, competenciales i aprendizajes.

Abstract:

The main objective of the Final Degree Project presented below is to demonstrate on a small scale what is the actual relation between the optimal use of playgrounds in early childhood education and the two types of education; formal and free, and also to verify what pattern they follow with respect to spaces, materials and use. In order to carry out this research, sixteen interviews were conducted: eight in free education schools and eight in formal education schools. The information obtained was compared and it was found that: the free education schools that had been investigated had a higher prevalence of each item investigated and, therefore, the playgrounds were more competent in terms of materials, use, spaces and children's learning. In addition, it is worth mentioning that they had more natural spaces, which benefit children's child-to-child play, learning and health.

Key words: Playgrounds for early childhood education, formal education, free education, naturalization, competencies and learning.

Índex

1.Introducció	1
2.Marc teòric	3
2.1.Historia de l'escolarització i la creació de les escoles d'educació infantil	3
2.1.1.L'actualitat de les construccions escolars a Catalunya	8
2.2.Importància dels patis i el joc en l'educació infantil	12
2.3.Els espais naturalitzats als patis d'educació infantil	19
2.4.Normativa vigent dels patis d'educació infantil.....	23
3.Marc d'investigació	25
3.1.Hipòtesi i preguntes d'investigació	26
3.2.Objectius	27
3.3.Disseny metodològic	27
3.3.1.Introducció i temporalització	27
3.3.2.Mostra	29
3.3.3.Instrument de recollida de dades	35
3.4.Resultats.....	37
3.4.1.Taules dels resultats de la mostra A i la mostra B.....	38
3.4.2.Taula comparativa dels resultats de les taules de Mostra A i Mostra B	40
3.5.Conclusions	41
4.Bibliografia	55
5.Annexos.....	57
5.1.ANEX 1. Fotografies dels patis de les setze escoles: vuit escoles d'educació reglada (MOSTRA A) i escoles d'educació lliure (MOSTRA B).	57
5.2.ANEX 2. Plànol de l'aula i el pati d'educació infantil	73

1. Introducció

El treball que es presenta a continuació sorgeix de l'experiència personal viscuda a les dues pràctiques realitzades en el Grau d'Educació Infantil. Aquestes pràctiques les vaig dur a terme en dues escoles diferents, en el pràcticum I a una escola d'educació reglada i el pràcticum II en una escola d'educació lliure, aquesta no estava homologada ni reconeguda pel departament d'educació.

El funcionament de l'aula i sobretot la utilització del pati, va ser molt diferent en aquestes dues experiències del pràcticum, i en aquell moment em va generar la inquietud i la curiositat si això seria així en totes les escoles de la mateixa tipologia o era només en aquelles dues escoles.

Pel fa al pati en l'escola d'educació lliure, aquest era un espai educatiu i lectiu de la mateixa manera que ho era la zona interior de l'edifici, de tal manera que la utilització de l'espai exterior i interior eren de lliure circulació i els infants l'utilitzaven a partir de les seves necessitats individuals i col·lectives, tot i que hi havia límits marcats. A més a més, els materials i els ambients estaven diferenciats i seleccionats perquè l'infant pogués desenvolupar-se i aprendre en tots els àmbits. De fet, tots els ambients estaven en contínua revisió i canvi, segons les necessitats dels infants i del grup.

En últim lloc, les criatures podien emprar l'espai exterior en qualsevol situació climàtica, ja que els materials i els espais estaven preparats amb unes òptimes infraestructures i amb suficient resguard del vent i del sol, pel fet que tot el recinte estava envoltat per arbrat i ombra, també, comptaven amb botes impermeables pels infants.

És rellevant per les persones lectores d'aquest TFG saber que em centro exclusivament en els patis d'educació infantil, d'infants entre 0 i 6 anys.

A partir d'aquesta experiència i inquietud, va sorgir aquesta investigació vivencial, doncs vaig visitar setze escoles diferents: vuit escoles d'educació reglada i vuit escoles d'educació lliure. Però no només ha estat un treball de camp, sinó, que aquestes visites em van conduir a un treball inicial de recerca documental sobre aquest tema, a partir de la investigació de diferents autors i autores, que com jo, han investigat els patis de les escoles.

A partir d'autors com Colmenar i Cagnolati es pot corroborar que la zona del pati no va ser unes de les primeres necessitats a l'hora de crear escoles en una necessitat primerenca d'escolarització. Però, en l'actualitat, i com podreu trobar en el marc teòric d'aquest TFG, autores com Marín, Molins, Martínez, Hierro i Aragay i també, l'autora Cebrián afirmen que el pati en les escoles és un espai d'oportunitats educatives rellevants, i que és erroni limitar el programa educatiu únicament a l'aula. També, coincideixen que és erroni limitar el pati únicament a l'esbarjo i l'esport, perquè l'exterior té molta potencialitat des del punt de vista educatiu, ja que és un entorn a l'aire lliure que proporciona molta versatilitat pel joc, dona vitalitat, tranquil·litat, aprenentatge entre moltes altres possibilitats que anirem descobrint al llarg d'aquest TFG.

A més a més, l'autor Ferrer dona importància a què els patis siguin naturalitzats. De tal manera, es parla de la rellevància de tenir patis amb elements naturals, ja que tenen una incidència directa de beneficis per la salut i l'aprenentatge dels infants. Tanmateix, la natura dona diferents elements naturals de joc, fa més enriquidor l'aprenentatge i dona possibilitat al cervell i al cos per a l'adaptació del medi.

Seguint amb el fil conductor de l'argument de Ferrer, la coneixença de l'entorn per part dels infants, de manera innata, els dota de la capacitat d'autoregulació i d'autonomia, també, de la coneixença dels canvis en l'entorn a partir de la meteorologia i les estacions de l'any, a través de l'observació i la vivencialitat.

D'aquesta manera, aquests TFG vol demostrar a petita escala quina és la veritable relació entre una òptima utilització dels patis i les dues tipologies d'escoles anomenades anteriorment. Per aquest motiu trobem aquestes dues parts en el TFG:

En primer lloc, hi trobem el marc teòric centrat en la teoria relacionada amb els patis. Aquesta informació és la que ens aporta l'extracció dels ítems més important en relació amb els patis. Aquests ítems seran utilitzats per poder analitzar els patis de les dues tipologies d'escoles.

En segons lloc, hi trobem el marc d'investigació, centrat en el treball de camp fet a partir dels ítems d'extracció d'informació dels patis, extrets del marc teòric, i la pertinent investigació de les dues tipologies d'escoles.

En un futur seria interessant continuar investigant en aquesta línia i poder comprovar fins a quin punt és realment important utilitzar el pati de les escoles de manera competencial i quina és la rellevància de què siguin naturalitzats, pel desenvolupament i aprenentatge dels infants. Com també seria interessant veure quina ha estat l'evolució dels patis escolars a l'edat d'educació infantil.

2. Marc teòric

2.1.Historia de l'escolarització i la creació de les escoles d'educació infantil

Per poder endinsar-nos en els patis de les escoles, trobo important situar-nos primer en el perquè de la necessitat d'escolarització i la creació de les escoles.

Així doncs, tant Culminar (1995) com Cagnolati, (2009) han parlat sobre els inicis de l'escolarització i la creació de les primeres escoles des de perspectives diferents però complementàriament. En aquest recorregut, podrem observar, també, que ja en «Los jardines de infancia» de Fröebel es van començar a donar importància a les estones de pati. Tot seguit, amb l'argument de Lazaro (s/d), ens endinsarem en la història de la construcció de les escoles, centrant-nos només en el territori Espanyol.

En primer lloc, a partir de la industrialització, amb el període de la Revolució industrial originada en Gran Bretanya a finals del Segre XVIII i principis del Segle XIX, i estès a països d'Europa i Amèrica del Nord, aproximadament entre el 1760 i 1840, tant les dones com els homes com fins i tot els infants van anar a treballar a les diferents fàbriques.

Aquest fet va provocar un problema social. Cagnolati (2009) ens explica que «Niños pobres que abarrotaban las calles y estaban solos todo el día, abandonados por sus padres que trabajaban en las fábricas, se convirtió en un problema social» (p.121). En conseqüència, les filles i els fills dels treballadors acaben submergits en l'alcoholisme, aquest fet fos un problema per les mares treballadores a ulls dels empresaris de les fàbriques.

Colmenar (1995) argumenta que Robert Owen:

«Era propietario de una fábrica textil en New Lanark (Escocia), dónde, movido por sus ideas de reformismo social, fundó el llamado *Institute for the formation oh Character*, en 1816, para la educación de los hijos de los trabajadores de su fábrica. Ideó un proyecto educativo, separando a los alumnos en sendas clases por edades, que abarcaban desde los dos años hasta los adultos» (p.22).

Aquesta idea va ser impulsada pel seu propi benestar, ja que aquells infants rebien dins de les fàbriques una educació merament assistencial, com explica Colmenar (1995), el que pretenien era acabar amb els problemes anomenats anteriorment i formar a futurs treballadors per l'ofici en la industrialització i obtenint experts instruits i eficaços, i en conseqüència, afavorir als rics propietaris de les fàbriques i oprimir a la classe treballadora i pobre. (p.22).

Tal com argumenta Colmenar (1995), la metodologia i les idees d'Owen es van divulgar gràcies a *Institute for the formation of Character*. En efecte, Henry Brougham va organitzar a Londres escoles infantils impulsat per aquesta metodologia (p.22).

A més a més, a França i altres països Europeus sorgeix els primers moviments parvulistes, amb finalitat merament assistencial seguint les idees d'Owen. Però, com ens explica Colmenar (1995): «en la primera mitad del siglo XIX, surgirán nuevas instituciones llamadas *salles d'asile*, que, poco a poco irían desvinculándose de ese carácter benéfico hasta adquirir el netamente educativo» (p.23)

Com argumenta Cagnolati, (2009), en el transcurs dels 1800 a partir dels problemes creats per la industrialització. «Hubo dos tendencias en las que inspirarse: *Las guarderías de caridad* sobre el modelo instituido por Ferrer Aporti en Cremona, y *Los jardines de infancia*, según el modelo de Friedrich Fröebel» (p.121).

En efecte, Aporti va fundar «*Las guarderías de caridad*» posterior a les «*Scolettes*» que s'ubicaven en les cases particulars i les dones a canvi de diners cuidaven a les criatures, en condicions higièniques precàries. Finalment, es van tornar insuficients, donant lloc a què l'Aporti fundés «*Las guarderías de caridad*» a Itàlia als anys trenta de 1800, amb una metodologia semblant als espais creats per Robert Owen, merament assistencial. Eren simplement uns espais petits i amb molts infants. Cagnolati, (2009) ens detalla quines eren les intensions en l'obertura d'aquestes guarderías:

«Era especialmente en las generaciones jóvenes donde se tenía que esculpir dictámenes claros y precisos del bien y del mal, echar las semillas más puras de principios vistosos y morales, imprimir en sus intelectos los conocimientos adecuados a su clase social, a las artes y a los oficios, prepararles apara el cansancio, hacerles enamorar del trabajo y de aquello que es más importante que la honestidad, la virtud y la religión» (p.122).

Pel que fa a «*Las guarderías de caridad*» estaven dividits per gènere i per edats en tres franges. Ens detalla Cagnolati, (2009) que:

«El objetivo final que había que conseguir para la primera franja de edad era adquirir una capacidad elemental de lectura, escritura y cálculo, además de un buen conocimiento lexical. La instrucción moral se perseguía a través de la enseñanza de plegarias, salmos e historia sagrada, a través de la educación para la obediencia y la preparación habitual para los sacramentos». (p.124)

Segons l'argumenta Cagnolati, (2009), eren classes de 60 pupitres de forma escalonada amb una superfície de 30 metres quadrats. La manera d'aprendre era a través de la repetició. Estava estipulat que les classes eren de 30 minuts i s'impartia plegaries, cants i exercicis de gimnàstica amb pauses per anar al pati a l'hort o al jardí, per jugar i menjar, de tal manera es donava importància a què els infants gaudissin de l'aire lliure i el moment de pati. Però moltes vegades no se seguia com estava estipulat i les criatures passaven moltes hores asseguts en els pupitres. Els castics corporals estaven prohibits. (p.124).

Tal com ha documentat l'autora Cagnolati, (2009), quan els infants tenien entre 7 i 10 anys ja aprenien l'ofici per extreure d'ells la producció.

«Se les alojaba en aulas separadas, donde trabajaban bajo la vigilancia de los maestros. Los trabajos más comunes eran la torcedura y el hilado del lino y del cáñamo, el entrelazamiento de la paja, el cultivo de los capullos para la seda. La actividad debía ser notable y remunerativa» (p.125).

Cagnolati, (2009) en detalla que «*Las guarderías de caridad*» finalment als anys cinquanta del segle XIX van ser tancades per la inspectora de guarderies Laura Goretti Veruda que «critica el hecho de que los niños estuvieran obligados a estar sentados casi todo el día, repitieran nociones de las que no entendían el sentido, estuvieran sometidos a verdaderas y auténticas torturas psicológicas» (p.125).

Certament, ens trobem en un moment històric on es començava a donar importància a la sensibilitat i a pedagogies més positives i es començava a pensar en la llibertat i el joc per poder aprendre.

En conseqüència es van obrir «*Los jardines de infancia*» Fröebelianas en Itàlia. Tenien elements civils i de nacionalisme, es pensava en la capacitat de les dones com a figura de

la reproducció i tenien el paper d'educadora, un pensament que coincidia amb el de Rousseu i Pestalozzi.

Cagnolati, (2009), destaca que l'educació Fröebeliana tenia molt present el respecte a l'evolució espontània de l'infant i donava importància al joc. Ell denominava regals als jocs específics oferts pels adults, oferts de manera gradual i progressivament. També, l'infant era guiat per l'adult per descobrir el món que l'envoltava i les relacions amb els altres. Seguia a Pick en la idea de fer partícip als infants en la seva pròpia educació (p.126).

Fröebel donava importància als patis, a l'exterior de les aules, sobretot en les edats d'entre dos i sis anys. Cagnolati, (2009):

«el jardín, siempre presente en los institutos modelo Fröebel, no constituía un añadido secundario respecto al espacio interior sino que, como corroboraba la denominación misma de las guarderías, era un espacio fundamental de observación y experimentación. Por tanto, se pasaba a una pedagogía activa que respondía mayormente a las capacidades y a las necesidades de la franja de edad comprendida entre los dos y los seis años» (p.126).

Segons l'argument de Colmenar (1995), «La institución infantil froebeliana se extenderá posteriormente por todo el mundo y su huella pedagógica se percibirá hasta nuestros días.» (p.25)

Cagnolati situa a Elena Raffalovich com la impulsora de «Los jardines de infancia», amb una mirada feminista, que donava lloc a l'educació per a tots i totes, i que les nenes poguessin tenir una bona educació i no diferenciada als nens, també, una educació per als diferents estatus social, així com, laica i gratuïta (p.128).

Com la Maria Montessori, l'Elena Raffalovich va donar valor al mobiliari i al material didàctic. Cagnolati, (2009), «ocupándose personalmente del mobiliario, de la adquisición de material didáctico y yendo personalmente y con frecuencia para ver cómo procedía» (p.128). Així doncs, les aules de l'Elena Raffalovich a «Los jardines de infancia» tenien gran diferència amb les classes petites amb pupitres d'Aporti. L'Elena Raffalovich va millorar també, l'educació impartida per Fröebel i sobretot s'allunyava dels recintes assistencials i instructors de Robert Owen en les fàbriques. Donant pas al que podem

conèixer avui dia com la metodologia de l'educació del primer cicle, o si més no, a una metodologia i tipologia de centre molt semblant.

A més de tot aquest argument, Lazaro (s/d), en el seu article “*La historia de las construcciones escolares en España*” dona llum a un dels punts a tractar en aquest apartat, la història de la construcció de les escoles, centrant-nos només en el territori Espanyol. L'autor ens afirma que amb el *DECRET DE 23 DE NOVIEMBRE DEL 1920*, comença la regulació estatal en les construccions de les escoles, treballant cooperativament l'Estat i els municipis. Lazaro (s/d):

«Un paso serio de organización da este mismo decreto al crear la Oficina Técnica de Construcciones de Escuelas con la misión de ejecutar los proyectos que construya el Estado, informar la suficiencia de cuantos locales se dediquen a la enseñanza e inspeccionar todas las construcciones escolares» (p.115).

Tanmateix, i seguint amb l'argument de Lazaro (s/d), amb la dictadura va haver-hi un increment considerable en les construccions d'escoles. (p.116). Posteriorment a la dictadura es recull en el, Lazaro (s/d),:

«Artículo 17 de la Ley de Educación Primaria de 1945: El Estado estimulará la creación de escuelas y las creará por sí mismo, si fuese necesario, hasta alcanzar en cada localidad un número no menor de una por cada 250 habitantes» (p.117).

Tal com enumera Lazaro (s/d), fins a arribar al període de 1968 al 1971 van sorgir diferents etapes en la història de la construcció de centres escolars, amb dos plans de desenvolupament, que xifraven la quantitat d'escoles que es necessitaven construir, i finalment, va arribar al pla d'urgències, que tenia l'objectiu d'eliminar el dèficit escolar en aquelles zones del país on era més preocupant (p.123).

Així doncs, segons Lazaro (s/d) l'any 1974 «se hace cargo del Departamento de Educación el actual equipo directivo» (p.124), amb la premissa d'erradicar el dèficit de llocs escolars.

Per acabar aquest apartat del TFG, i segons l'argument de Lazaro (s/d), al començament del curs 1974-75 «toda demanda de puesto escolar ha podido ser atendida. Incluso existe sobrante de plazas en zonas en que la población está aumentando» (p.125). Encara que no s'acaba amb la problemàtica de la dotació de centres escolars en totes les poblacions d'Espanya, Lazaro (s/d) detalla que:

«En efecto, existen todavía 11.839 escuelas unitarias y mixtas, donde la enseñanza no está graduada, esto es, donde los alumnos no están agrupados por edades o por nivel de conocimientos. Hay numerosos alumnos que cursan segunda etapa en estas escuelas, o sea que reciben todas las enseñanzas del mismo profesor, cuando lo que caracteriza a dicha segunda etapa es la diversificación de dichas enseñanzas y su congruente impartición por el profesor especializado en cada una de las ramas. Asimismo, es elevado el número de niños acogidos en locales habilitados y no estrictamente aptos, por tanto, o en colegios cuya capacidad natural ha sido forzada para acogerlos, sacrificando para ello espacios necesarios al quehacer educativo, tales como laboratorios, bibliotecas y salas de actos» (p.125).

Tanmateix, en aquesta llarga trajectòria des del curs 1974-75 a l'actualitat, segons l'informe "La Educación en España 2018" del Ministeri d'Educació i Formació Professional, en el curs escolar 2016-2017, el 99,6% dels infants d'entre 6 a 16 anys estaven matriculats en escoles d'Espanya. Aquestes xifres demostren que en l'actualitat hi ha la possibilitat que tots els menors puguin tenir accés a l'educació de manera pràcticament universal, amb la dotació corresponent d'escoles. Aquests estudis inclouen l'alumnat que està matriculat a escoles reglades doncs no hi ha un recull de quants alumnes estan assistint a escoles lliures.

2.1.1. L'actualitat de les construccions escolars a Catalunya

Tot i que en l'apartat 2.4. *Normativa vigent dels patis d'educació infantil* s'argumenta les lleis vigents dels patis, en aquest apartat a partir dels documents legals vigents es detallarà l'actualitat de les construccions escolars, fent referència a la zona d'educació infantil i el seu pati.

Pel que fa al tema normatiu de construccions escolars en l'actualitat, l'informe "Criteris per a la construcció de nous edificis per a centres docents públics" segons el Departament d'Ensenyament de la Generalitat de Catalunya, ens detalla com ha de ser el sòl destinat a una infraestructura educativa; ha de "tenir la consideració de solar dins de sòl urbà, amb la qualificació urbanística d'equipament comunitari i amb ús educatiu. Aquesta qualificació ha d'abarcàr també la zona d'esbarjo que podrà contenir la pista poliesportiva de l'escola." (p. 9)

En aquest sentit, el Departament d'Ensenyament, detalla que per motius sanitaris el solar no pot estar sotmès a: “cap condició que pugui afectar-lo i lliure de qualsevol condicionant mediambiental que pugui influir en la salut dels alumnes a escolaritzar.” (p.10). També, s'argumenta que ha d'estar ubicat allunyat de “les vies de circulació terrestre, vies fèrries, cementiris, benzineres, instal·lacions elèctriques, rius, torrents, depuradores, etc.” (p.10).

Pel que fa al tema principal d'aquest TFG, els patis escolars, segons el Departament d'Ensenyament, les zones de joc exterior en el recinte escolar d'educació infantil: “se situarà pròxim a la zona de parvulari i serà una zona de jocs específica per als nens de 3, 4 i 5 anys, separada de la resta amb una tanca d'1 m d'alçada.” (p. 66).

Encara cal afegir que, el Departament d'Ensenyament recomana tenir espais ambrats que permetin estar en tranquil·litat, “és convenient incorporar-hi espècies perennes i caduques” i “és necessari escollir espècies aclimatades a la zona geogràfica que requereixin el mínim manteniment i que no produeixin ni pol·len ni borró freqüentment al·lèrgics”. (p.67).

A més de tot això, l'aula d'educació infantil, segons el Departament d'Ensenyament ha de tenir uns requisits:

“Ha d'estar situada en la planta baixa, ha de tenir sortida directa des de l'aula al pati, protegir amb tanca d'un metre d'alçada del pati de primària, també, ha de tenir zona de transició amb porxo i paviment entre l'interior i l'exterior (3 m), accés directe des del pati als lavabos, sense desnivell a l'aula, una finestra de vidre fix entre l'aula i el lavabo. Ha de tenir Il·luminació natural (mínim 20%) i ventilació natural (mínim 10%). Protecció de l'espai contra el sol amb cortines o similar. És necessari que la porta d'accés permeti veure l'interior de l'aula i porten retenidor. Ha de tenir revestiment antihumitats en el rentamans i tenir llum sobre la pissarra. L'alçada dels endolls ha de ser 1,20 m i hi ha d'haver dos endolls”. (p.87)

Per tal de poder observar aquests requisits enumerats de manera visual, adjunto un plànol del Departament d'Ensenyament de l'aula i el pati d'educació infantil en l'**ANNEX 2**.

Una vegada vist els criteris per a la construcció de nous edificis per a centres docents públics, ens endinsarem en el canvi, en les transformacions dels centres públics pel que fa als espais on s'educa, com en detalla el Departament d'Educació de Generalitat de

Catalunya, en el document “*Nous aprenentatges, nous espais. Guia per als projectes de construcció i transformació de centres educatius públics.*”

Com s'argumenta en el document del Departament d'Educació anomenat anteriorment, hi ha una relació estreta entre el procés d'aprenentatge i l'espai on es produeix. Ja no es concep l'aprenentatge unidireccional: mestra a alumne, en l'actualitat és conegut que l'infant necessita experimentar i vivenciar el seu propi aprenentatge a través de treball interactiu en grup o individual, a més a més, "s'han afavorit els temps lectius fora de l'aula i l'entorn". (p.5)

Com afirma el Departament d'Educació:

“Promoure una millora metodològica i didàctica passa, entre moltes altres qüestions, per plantejar-se una nova arquitectura, un nou disseny dels centres docents, que trenqui amb la rigidesa marcada per la normativa, amb els espais immutables, que s'obri a la polivalència que els nous mètodes educatius requereixen i que s'imbriqui amb el territori”. (p.10)

En efecte, com detalla el Departament d'Educació, els ambients agradables i estèticament cuidats, no només proporcionen un efecte visual bonic, sinó que té una influència positiva en el benestar i en la qualitat de les relacions i, en conseqüència, en l'aprenentatge dels infants. (p.27). Per tant, "contextos gratificants i plaents que predisposen a treballar millor; estimulen la creativitat i la competència social."(p.29).

En conclusió, el Departament d'Educació es convida a repensar els espais escolars a partir de tres idees (p.27):

1. Els espais no són neutres i es necessita entendre'ls com a una font de benestar i com un estimulador dels aprenentatges.
2. El concepte d'espai estètic, no només es tracta de l'àmbit artístic i l'espai físic de l'aula de visual i plàstica, sinó que s'estén al centre i a l'entorn.
3. Es concep l'espai com un procés de creació i intel·lectual.

Certament, i d'acord amb el Departament d'Educació; “la disposició dels espais i els elements de connexió entre si, s'ha d'adaptar al treball pedagògic dels docents i als interessos i les necessitats dels infants i joves, que també els han de fer seus.” (p.28)

Seguint el fil conductor d'aquest TFG dels patis d'educació infantil i d'acord amb l'argument del Departament d'Educació sobre els nous espais educatius, les zones

exterior, i els altres espais del centre, són considerats espais d'aprenentatge, així doncs, "el pati ha de comptar amb una part que es podrà fer servir com a pista (pavimentada o no) i unes zones sense pavimentar que puguin incorporar els espais de relació, horts, jardí, zones de joc, zones d'ombra, plaça, etc.", (p.40)

Des del Departament d'Educació s'estableix la impotència del porxo davant les aules d'infantil, a més a més, ha d'haver una zona de porxo general amb dimensions suficients per a què es pugui fer servir en els dies de pluja o de protecció del sol. També, han de contar amb porxos entre edificis per tal de connectar els diferents espais de l'escola. (p.40).

Pel que fa al disseny i la transformació, segons el Departament d'educació, per portar-ho a terme ha d'haver-hi implicació de la comunitat educativa (claustre de docents, equip directiu, alumnat, famílies i personal d'administració i serveis) vehiculats a través d'òrgans preexistents (consell escolar de centre) o de la creació de comissions específiques. També, ha d'haver-hi la implicació de l'ajuntament i els equips d'arquitectura. (p.65)

En el cas del disseny de l'equipament escolar s'ha de tenir en compte quina tipologia d'espais són els adequats segons el projecte educatiu de centre i, també, tenir en compte les relacions socials que es pot establir, les característiques pedagògiques, la relació amb el medi natural, entre altres. (p.65)

És important saber quines són les fases del procés participatiu que se segueixen per poder fer aquesta transformació, segons el departament d'Educació són aquestes tres (p.65):

1.Diagnòstic i definició d'espai (p.57-58)	L'objectiu d'aquesta fase és recollir els resultats dels debats, dinàmiques o activitats que s'han produït des que s'ha iniciat el procés.
2.Projecte i construcció (p.64-65)	L'objectiu d'aquesta fase és concretar el disseny del nou equipament i fer-ne les obres de manera que s'adeqüi a les necessitats.
3.Avaluació de l'espai educatiu (p.65-67)	Un cop finalitzada l'obra de l'edifici, es durà a terme una avaluació d'aquesta i es valorarà si dona resposta a les necessitats educatives dels espais.

Recull a partir del document "*Nous aprenentatges, nous espais*" del Departament d'Educació.

Per concloure aquest apartat, el Departament d'Educació ha fet un canvi en la concepció de les construccions i els patis que ara lliga a la participació de la comunitat escolar amb relació al seu projecte educatiu, per tant, a banda de seguir les normes constructives, de seguretat i salubritat, el que també prima després és la part pedagògica i de benestar climàtic, emocional i social dels infants.

2.2.Importància dels patis i el joc en l'educació infantil

En aquest apartat, ens endinsarem en la importància dels patis i del joc en educació infantil, després que en els apartats anteriors d'aquest TFG es contextualitzés el perquè va ser necessari l'escolarització, la creació de les escoles i es detallés l'actualitat en les construccions escolars.

Primer de tot, abans d'endinsar-nos en la importància dels patis, és necessari contextualitzar la zona del pati en les escoles, com detallava l'autora Cagnolati, (2009), Fröebel va començar a donar importància als espais exteriors dels centres educatius, sobretot en les edats d'entre dos i sis anys. Però no va ser la idea primordial en les creacions de «*Los jardines de infancia*», com hem pogut comprovar en l'apartat anterior. Més aviat va ser un afegit al recinte escolar, arran de comprovar que l'escolarització és una eina per educar a l'infant i deixar desenvolupar-se i no un recinte merament assistencial.

Seguint aquest fil conductor, l'autor Aboy (2009) en el seu article "*Evolución del currículo y de las instalaciones a lo largo de la historia de la educación física en España*", argumenta que la ILE (Instituto libre de enseñanza) pensant en l'educació física, va donar importància als espais exteriors, els patis, de les escoles, dictaminant que cada alumne de primer cicle havia de gaudir de 1 m² i cada alumne de segon cicle 5 m², però amb posterioritat va haver-hi canvis i es va dictaminar que cada alumne havia de gaudir 9 m², el terra havia de ser compacte, també, havien de tenir plantes i arbres, però sense estar en el pas dels infants, a més a més, havia de tenir pendent per poder córrer l'aigua, per últim, havien de tenir herba o sorra gruixuda (p.55). A més a més, segons Aboy (2009): «En 1879 seria necesario contar con un sitio cubierto donde los niños jueguen cuando haga mal tiempo» (p.55).

Tot i semblar que només eren premisses que complia l'ILE, Aboy (2009) ens explica que:

«Este tipo de instalaciones no solo se dieron en la Institución Libre de Enseñanza sino que, daba la influencia de está sobre el resto de las instituciones, crearon un modelo tipo que se repitió a comienzos del siglo XX en muchos de los centros escolares de España» (p.56).

Seguint amb l'argumentació d'Aboy (2009), en el període de 1900-1936, es van construir edificacions escolars complint els requisits educatius, higiènics i arquitectònics, aquestes

edificacions estaven dotats de nous espais oberts, els patis (p.57). En conseqüència, els patis de les escoles van ser pensats a partir de la necessitat de dotar els centres educatius amb espais per l'educació física.

Aboy (2009), també parla que l'any 1940 fins al 1960, en general a escoles privades es crea espais exteriors protegits per les inclemències del temps durant els períodes de pati, amb carències de cistelles, porteries o altres espais d'esports (p.59).

En aquest sentit, he trobat oportú citar a Aboy, perquè amb el seu argument podem comprovar com els espais exteriors que tenim avui dia a les escoles, eren fruit de la intenció de fer classe d'una assignatura en concret, l'educació física, dotant així a escoles d'espais preparats en l'exterior, els patis.

Gràcies a aquesta aportació, podem comprovar com l'espai exterior de les escoles no sempre han tingut la finalitat i importància que es dona avui dia. Tanmateix, hi ha hagut un recorregut en els espais exteriors de les escoles i en les lleis educatives, fent que el pati d'educació infantil tinguin una altra finalitat.

Altrament, i abordant el primer punt d'aquest apartat del TFG, la importància dels patis, estic totalment d'acord amb Marín, Molins, Martínez, Hierro i Aragay. (2010) en el seu treball "*Els patis de les escoles: espai d'oportunitats educatives*", quan argumenten que:

«El pati és un dels pocs espais, si no l'únic, pensat exclusivament per al joc i l'esbarjo dels infants i, alhora, és un espai educatiu dintre dels centres escolars. Ambdós factors converteixen el pati, doncs, en un espai privilegiat i amb moltes més possibilitats que les que s'estan portant a terme, en general, en l'actualitat» (p.9).

Continuo coincidint amb l'argument de Marín, Molins, Martínez, Hierro i Aragay. (2010), quan afirmen que la gran majoria de patis de les escoles són sovint espais petits, poc confortables i allunyats de la natura, sobretot les escoles ubicades en el centre urbà o en les ciutats, tanmateix, a vegades sembla que els patis no formen part dels recursos educatius del centre i s'ocupen amb activitats totalment esportives (p.20).

En aquest sentit, Marín, Molins, Martínez, Hierro i Aragay. (2010) enumera tres papers fonamentals que té l'espai del pati (p.89):

El joc	El pati és un espai per al desenvolupament de la capacitat de jugar, així com, la construcció de l'autoestima, treballar la frustració, afrontar reptes, conviure i respectar la diversitat de gèneres i cultures...
Els aprenentatges	Els espais exteriors estan plens de recursos per a l'aprenentatge, relacionats amb les diferents àrees del currículum.
La comunitat educativa	Espais exteriors per la convivència, festes tradicionals o celebracions. El pati com a escenari visible sobre les intencions educatives i metodològiques del centre.

Així doncs, i tal com explica Marín, Molins, Martínez, Hierro i Aragay. (2010),

«aquesta multiplicitat d'usos el converteix no tan sols en un espai d'esbarjo – per contraposició a un espai de treball com podria ser l'aula, la biblioteca o el laboratori– sinó en un espai diferenciat, un dels més utilitzats i aprofitats del centre i amb una important càrrega d'hores lectives.» (p.21).

A més a més, com explica l'autora Cebrián (2020), en el seu treball *“Los patios escolares en Valencia y sus procesos de transformación”*:

«No se puede limitar el programa educativo al aula, el patio se trata del espacio donde los niños comienzan a forjar sus nociones sociales, dónde empiezan a experimentar y actuar de forma espontánea siendo muy influyente en su futura personalidad» (p.29).

En efecte, coincideixo amb aquestes autores quan parlen sobre la importància del pati en l'escola i el paper fonamental que tenen també en les hores lectives, no només com un espai de joc lliure, sinó com un espai educatiu amb una gran importància dintre de l'escola i pels infants. Alguns centres educatius estan agafant consciència del potencial que té la zona exterior per l'aprenentatge de l'infant i com potenciar-lo, com argumenta Marín, Molins, Martínez, Hierro i Aragay. (2010) hi ha:

«Escoles que consideren el pati com l'espai exterior d'aprenentatge i on el límit imaginari entre l'aula i el pati es difumina. Escoles on han fet del pati l'espai de la vida de la comunitat escolar. Escoles que han sabut transformar els seus patis en veritables estímuls de la capacitat de jugar dels infants i això ha provocat millores rellevants en aspectes com la creativitat, la capacitat de resoldre conflictes, la convivència, etc.» (p.89).

Certament, seguint l'argument de Marín, Molins, Martínez, Hierro i Aragay. (2010), trobem que el pati dona als infants diferents possibilitats pel fet que es troba, o s'hauria

de trobar, en un entorn a l'aire lliure, amb total versatilitat de jocs. Aquests espais oberts amb natura dona als infants vitalitat, curiositat, intimitat i tranquil·litat, a part, de tots els coneixements que es podrien treballar dintre de l'aula, com podria ser conceptes de mesura, lectura, traç, art, entre altres (p.21-22).

Aquest argument és un dels diàlegs més repetits entre l'equip docents entrevistat en les diferents escoles, que es detalla en la part d'investigació d'aquest TFG. Així doncs, coincideixen que el pati és un espai molt versàtil que dona l'oportunitat de treballar diferents aprenentatges com es podria fer en els espais interiors. Pel que fa a les escoles d'educació lliure, però, coincideix 7 dels 8 centres visitats, en l'argument que el pati o zona exterior és un espai d'aprenentatge, que forma part del seu projecte com a escola i intenten dotar-lo com a tal, tenint diferents espais o racons com es podria trobar a l'espai interior. Com per exemple, *l'EELL 2* em va explicar en l'entrevista que:

"Per elles en un pati ha d'haver-hi de tot; diferents zones, lloc per córrer, lloc per seure amb taules i cadires, diferents peses soltes per crear i construir (Teoria de las Partes Sueltas), una part de lectura i descans, també espais de manipulació amb diferents elements com sorra i aigua, entre altres espais. També, m'afirma que volen que els infants puguin tenir l'oportunitat de poder fer el mateix dintre de l'aula i fora en el pati".

De fet, les escoles d'educació lliure entrevistades coincideixen en el fet que per aconseguir aquest objectiu, han de tenir cura i dotar el pati amb diferents espais i racons com és fària a les aules.

A diferència, he pogut comprovar que 7 de les 8 de les escoles d'educació reglada entrevistada, coincideixen que l'espai del pati és un espai utilitzat per l'hora del pati i algunes activitats lligades al treball de l'aula, com són els projectes o l'observació del medi a partir d'algun projecte o activitat.

Tanmateix, coincideixo amb l'argument de Marín, Molins, Martínez, Hierro i Aragay. (2010), quan diuen que els infants s'adapten i canvien el seu joc a partir de les condicions que es troben en l'espai.

«Seguint dos principis fonamentals: agrupació i expansió. És a dir, tendeixen a agrupar-se al voltant dels elements fixos del pati (arquitectònics o elements de joc fix) i a expandir-se, en tant que es reparteixen per tots els elements presents en

l'espai. Aquesta concentració d'alumnat al voltant d'aquests elements no implica que l'activitat que s'hi desenvolupa sigui aquella per a la qual va estar dissenyat l'element de joc en qüestió» (p.36)

A partir del treball realitzat per Marín, Molins, Martínez, Hierro i Aragay i també, de la meua observació i documentació a partir de les entrevistes a un total de setze escoles, detallat en el marc d'investigació d'aquest TFG, he pogut corroborar la impotència de tenir diferents espais al pati, ja que el joc a l'exterior serà molt diferent del que podran tenir a l'interior, i és un espai que s'ha de preparar per facilitar l'adquisició d'aprenentatges i un òptim desenvolupament de l'infant. A més a més, encara que les estructures estiguin pensades per a un joc o un aprenentatge en concret, els infants poden donar-li utilitats diferents, i l'aprenentatge pot ser igual o més enriquidores pel desenvolupament individual de cada infant, fent del pati una zona més d'aprenentatge amb una gran possibilitat d'adaptació.

Altrament, com argumenta Marín, Molins, Martínez, Hierro i Aragay. (2010):

«Això no significa que els nois i noies que es troben en patis en condicions més negatives no puguin fer res al pati, però sí que es desprèn que la riquesa d'activitats, definides per la seva varietat, és major en els patis on hi ha més oferta disponible d'elements i superfícies» (p.36).

Tanmateix, a partir de la investigació a trenta centres per part de Marín, Molins, Martínez, Hierro i Aragay (2010), poden afirmar que les escoles que no utilitzen el pati per treballar les diferents àrees de «l'educació física, les ciències naturals, les matemàtiques, la plàstica i la música» (p.39), estan relegant la zona exterior exclusivament a:

«L'àrea d'educació física perquè es veu com un espai esportiu i no simplement un espai on es puguin fer tant experiments amb física com pintures a l'aire lliure, o resoldre problemes de matemàtiques, o practicar llengües estrangeres. Hi ha una forta associació de l'aprenentatge a l'espai tancat i reglat i de l'esport a l'espai obert, quan podrien estar més connectats» (p.39).

Tornant al mateix punt, és important que l'espai exterior tingui la finalitat d'enriquir l'aprenentatge competencial dels infants i no només donar-li un sol ús com podria ser l'esbarjo i l'educació física o psicomotricitat, en el cas d'educació infantil.

A més dels temes abordats fins ara, Marín, Molins, Martínez, Hierro i Aragay. (2010), classifica els patis segons la grandària, varietat de superfícies i els elements de joc, he decidit recollir les característiques de les tres classificacions en una taula:

CLASSIFICACIÓ DELS ELEMENTS DEL PATI		
Grandària (p.34)	Relació entre la dimensió en metres quadrats i la utilització del pati per torns entre els cursos d'infantil .	
Varietat de superfícies (p.35)	Tipus de sol que ens podem trobar en els patis (durs o tous): sorra, grava, cauxú, rajola, ciment o formigó .	
Elements de joc (p.33)	Elements lúdics de joc	Aparells i instal·lacions que trobem als patis: tobogans, estructures de fusta, plàstic o metall, jocs pintats...
	Elements de joc naturals	Boscós o arbres abundants per ser propiciadors de joc.
	Elements de joc arquitectònics	Sense ser jocs, facilitin o enriqueixin: escales, porxo, desnivells...

Recull de les classifica dels patis segons Marín, Molins, Martínez, Hierro i Aragay. (2010)

A més a més, Marín, Molins, Martínez, Hierro i Aragay. (2010), afirmen que es necessària la vinculació i compromís de tots els membres de la comunitat educativa per una transformació en el pati, tenint en compte que les famílies també són part d'aquesta comunitat. Sense dubte, «Des d'aquesta perspectiva, la transformació del pati esdevé alhora una eina excel·lent de participació i mobilització de la comunitat educativa.» (p.104)

En conseqüència, a partir d'aquest apartat del TFG i gràcies a l'aportació del treball de Marín, Molins, Martínez, Hierro i Aragay. he obtingut alguns dels ítems per l'extracció d'informació de les entrevistes realitzades a les diferents escoles i les posteriors conclusions, que podreu trobar en el marc d'investigació d'aquest TFG. Aquest és el llistat:

Grandària	Metres quadrats de la superfície total del pati i si la grandària és suficients per a tots els infants o és necessari sortir per torns. (A partir de la taula de classificació d'elements del pati).
Varietat de superfície dels patis d'educació infantil	Tipus de sol. (A partir de la taula de classificació d'elements del pati).
Elements de joc	Elements naturals (boscós, arbres, horts i animals), elements lúdics (motricitat: tobogans, estructures de fusta, plàstic o metall) i elements arquitectònics. (A partir de la taula de classificació d'elements del pati).
Implicació de les famílies i l'equip docent	Jornades i/o donacions de material. (A partir de l'argument de Marín, Molins, Martínez, Hierro i Aragay).

en la transformació del pati	
Relació espai interior – espai exterior	Relació entre els dos espais com un únic espai (lliure circulació) i comportament dels infants. <i>(A partir de l'argument de Marín, Molins, Martínez, Hierro i Aragay. I del pràcticum I, a una escola d'educació reglada, i el pràcticum II, a una escola d'educació lliure, vaig poder observar una diferència en la metodologia i funcionament de l'aula i del pati i també, del comportament dels infants en la zona exterior. De tal manera, trobo important saber si realment hi ha o no la delimitació entre l'espai exterior i l'espai interior i si depenent aquesta delimitació els infants tenen un comportament diferent i en quina tipologia d'escola succeeix).</i>

A continuació, abordaré el segon punt d'aquest apartat, la importància del joc. Si més no, i d'acord amb Rojas (2013) en la introducció a la revista Rayuela "*Derecho al juego*", el joc és:

«Una actividad inherente al ser humano. Es una acción vital para el desarrollo cognitivo, social, físico y emocional de niñas, niños y toda persona. Al jugar adquirimos conocimientos, socializamos, construimos la realidad; la actividad lúdica nos hace animales políticos, nos invita a explorar el universo de la norma, pero también nos da herramientas para transformar el contexto, para ensayar y fantasear con mundos alternos» (p.5).

De tal manera, seguint l'argumento de Rosete (2013) en el seu article "*Los juegos en la primera infancia. Una mirada desde la perspectiva de genero*", a través del joc els infants creen, imaginem, i produeixen, d'aquesta manera es coneixen a ells mateixos i al món exterior. Rosete (2013): «El juego les facilita el autoconocimiento, se perciben a sí mismos/as por medio de la imaginación, también les permite construirse socialmente y volver, una y otra vez, cuando su "Yo" en construcción necesita resarcirse» (p.11).

Per concloure aquest segons apartat del marc teòric d'aquest TFG, el que he pogut comprovar en els diferents patis observats en la investigació que podeu trobar en el marc d'investigació d'aquest TFG, és que el joc que predomina en els patis és el joc lliure. En molts patis de diferents escoles els infants desenvolupen el seu propi joc lliure a partir dels diferents espais o materials pensants prèviament per la persona adulta. Marín, Molins, Martínez, Hierro i Aragay. (2010), explica com podem entendre el joc lliure i trenca alguns mites que podem tenir sobre aquest concepte:

«Perquè existeixi realment un joc lliure enriquidor cal crear les condicions tant pel que fa a l'espai i la particular disposició dels objectes, com pel que fa a l'actitud vital dels adults propers als infants.

1. Potenciar el joc lliure significa facilitar estímuls per incentivar la creativitat, autonomia, defenses a la frustració, resolució positiva de conflictes, etc. Tot allò que facilita i necessita el joc. En definitiva, idear tècniques i recursos per desenvolupar la capacitat de jugar i no només fabricar llistes de prohibicions.

2. Desfer mites: la intencionalitat educativa no significa exclusivament la intervenció directa, ni la participació en els jocs dels infants porta a la pèrdua d'autoritat o intromissió.

3. Desfer mites: el joc lliure no és sinònim de deixar fer ni d'inhibició de la tasca educativa. No es tracta de dirigir en tot moment les activitats dels infants al pati, sinó d'ampliar el ventall de possibilitats i anar deixant que aflori l'autonomia i iniciativa de l'alumnat en la tria i pràctica de les activitats al pati» (p.100).

2.3.Els espais naturalitzats als patis d'educació infantil

En aquest apartat d'aquest TFG abordaré la naturalització dels patis d'educació infantil, si més no, és l'únic lloc de l'escola que té la necessitat i l'oportunitat de tenir entorn natural, ja que és l'únic espai que es troba en l'exterior.

En primer lloc, cito a l'autora Ferrer (2021-2022) en el seu treball "*Estrategias de diseño para la renaturalización de los patios escolares*" quan afirma que «el patio escolar, con un entorno adecuado, es una fuente directa de multitud de beneficios para los niños.» (p.4).

Així doncs, estic d'acord amb l'argument de l'autora Ferrer (2021-2022) quan diu que hi ha una problemàtica en:

«La creciente pérdida de vegetación en el ámbito escolar y su sustitución por pistas duras ha repercutido negativamente en la calidad del entorno infantil. El diseño de los patios escolares se ha regido en estas últimas décadas por criterios como la funcionalidad, la durabilidad, el mantenimiento o el coste, dejando atrás las necesidades de los niños» (p.4).

A més a més, i d'acord amb el diàleg de Ferrer (2021-2022) un dels factors que fa que els patis sense vegetació sembli més segurs i algunes escoles triïn aquesta opció és la por que els infants es facin mal, sigui grimpant un arbre i caiguin o el perill que pensen que poden

tenir els entorns més llibres. Per aquest motiu, s'han generat contraposició als entorns naturals. (p.10)

Tanmateix, segons Ferrer (2021-2022) «Numerosos estudios científicos han concluido en que la relación con la naturaleza influye de manera positiva en la salud y el bienestar de las personas, en este caso en concreto de los niños» (p.10). És una oportunitat molt valuosa el fet de poder gaudir d'un entorn natural en el pati, ja que és l'únic espai preparat dintre del recinte escolar per portar-ho a terme, i seria un error que per pors, els infants no poguessin tenir aquesta oportunitat, tant per als seus aprenentatges com per la seva salut.

Per aquests motius, i com argumenta l'autora Ferrer, ens trobem en un moment social on es valora la importància dels entorns naturals dintre dels recintes escolars, però al mateix temps per pors o diferents criteris de funcionalitat, manteniments o cost, algunes escoles no poder abordar aquesta necessitat dels infants i ens trobem espais no naturalitzats, amb sol de cimentat i molta poca vegetació i arbres. Durant el marc d'investigació d'aquests TFG podrem observar, a partir de les entrevistes realitzades i el suport fotogràfic de cada escola, si aquest argument es compleix i si hi ha una diferència entre les escoles d'educació reglada o d'educació lliure pel que fa a la naturalització dels espais.

Pel que fa a les entrevistes realitzades a les escoles, en concret una escola d'educació lliure, em va parlar sobre "*La Teoria de Las Partes Sueltas*", segons Ferrer (2021-2022), es tracta de tenir diferents peces soltes amb diferents formes, olors, colors, textures, etc., a l'abast dels infants perquè puguin crear el seu propi joc i situacions imaginàries que potencien el seu desenvolupament i aprenentatge. Els entorns naturals donen lloc a aquest joc, a partir d'elements naturals solts per l'espai, com per exemple; pedres, pinyes, fulles, entre altres elements que evoquen als infants la intenció constructiva, a partir de diferents oportunitats de combinacions. (p.18-19).

Una vegada més, els espais exteriors naturals contribueixen al desenvolupament dels infants de manera directa. Tot i això, no només parlem d'elements naturals, com argumenta Ferrer (2021-2022):

«Las partes sueltas pueden componerse por diversos elementos, tanto naturales como reutilizados o reciclados. La mayoría de estas piezas sueltas no cuestan dinero, se pueden adquirir en la naturaleza, siempre manteniendo un respeto hacia

la misma, o de donaciones de las familias con elementos ya no deseados del hogar» (p.4).

D'aquesta manera, a partir la meua observació en el centre l'EELL 2 (**Escola d'educació lliure 2**), el qual em va anomenar aquesta teoria i em va mostrar els espais amb aquest material en concret i l'argument de Ferrer (2021-2022), he pogut realitzar aquesta taula, per tal d'enumerar alguns dels materials que es poden utilitzar.

MATERIALS NATURALS		MATERIALS REUTILITZATS	
Pals	Fruits secs	Pinces d'estendre	Testos buits
Aigua	Sorra	Suro d'ampolla	Pales
Plantes	Grava	Rotllos de paper	Tamisos
Petxines marines	Pedres	Cordes	Olles
Pinyes	Cítrics deshidratats	Tubs	Culleres

Recull a partir de l'argument de Ferrer (2021-2022) i l'entrevista a EELL 2.

De tal manera, quan parlem de patis naturalitzats, podem trobar espais naturals pel que fa a vegetació i sol, però també, espais preparats per la manipulació a partir d'elements externs a l'espai com els anomenats de "*La Teoria de las Partes Sueltas*". Tal com explica Ferrer, l'espai de "*La Teoria de Las Partes Sueltas*" ha d'estar d'il·limitats per a facilitar el joc de l'infant i que no interfereixi amb els infants que tenen la necessitat d'un joc més explosiu i viceversa (p.20). Altrament, si el centres educatius tenen un espai exterior naturalitzar, segurament els infants podran obtenir materials naturals, sense la prèvia preparació de l'adult.

En efecte, els infants desenvolupen la manera de veure el món des de zero, a partir de l'entorn. Així doncs, d'acord amb el que diu Ferrer (2021-2021), l'absència de contacte dels infants amb la natura pot donar pas a la por per la naturalesa, ja que serà desconegut per ells i elles, tant els éssers que l'habiten (insectes) com la vegetació (p.22).

Així doncs, segons aquesta argumentació, considero que és important que l'infant pugui tenir l'oportunitat de poder vivenciar l'exterior en total llibertat, per poder observar els diferents canvis que es produeixen a partir de la meteorologia, com per exemple la puja o el vent, o les estacions de l'any. Per aquest motiu, és crucial que les infraestructures del pati estiguin preparades i dotar a l'infant amb impermeables, si és el cas, per poder experimentar de manera vivencial. També, tenir una zona preparada per fer algun àpat del dia a l'exterior, pot donar eines als infants per conèixer l'entorn, autoregular-se segons la meteorologia i treballar la seva autonomia.

D'altra banda, pel que fa a entorn de l'escola, com argumenta Ferrer (2021-2022), el ritme de les ciutats és molt diferents de la dels entorns rurals (naturals) o si més no, apartats del centre urbà. La vida en l'entorn urbà té conseqüències en les emocions de la població i en l'estrès.

Els beneficis de l'entorn naturals pels infants (i pels adults) es poden mesurar en tres àmbits: a nivell emocional, a nivell físic, tant d'espaciotemporal com per adquisició d'habilitats i per últim, a nivell acadèmic, ja que fomenta la concentració en diferents àrees, com les matemàtiques o els llenguatges (p.24).

De tal manera, és important l'entorn de l'escola, tot i els beneficis que tenen els entorns naturals, hi ha varietat en la realitat dels entorns de les escoles. Tot i això, és rellevant que l'infant conegui l'entorn que l'envolta a partir de sortides i excursions, tant lúdiques com de coneixença. Així doncs, un aspecte rellevant per l'escola és conèixer les possibilitats de l'entorn i poder utilitzar-lo, per dotar als infants d'aprenentatges a partir de l'entorn més proper.

Per concloure, a partir d'aquest apartat he obtingut diferents ítems per l'extracció d'informació i les posteriors conclusions dels patis de les escoles investigades, que podreu trobar en el marc d'investigació d'aquest TFG. D'aquesta manera adjunto el llistat anterior afegint els ítems nous (en negreta).

Grandària	Metres quadrats de la superfície total del pati i si la grandària és suficients per a tots els infants o és necessari sortir per torns.
Varietat de superfície dels patis d'educació infantil	Tipus de sol.
Elements de joc	Elements naturals (boscos, arbres, horts i animals), elements lúdics (motricitat: tobogans, estructures de fusta, plàstic o metall) i elements arquitectònics.
Implicació de les famílies i l'equip docent en la transformació del pati	Jornades i/o donacions de material.
Relació espai interior – espai exterior	Relació entre els dos espais com un únic espai (lliure circulació) i comportament dels infants.
Infraestructura del pati	Preparat per les diferents meteorologies: Aprofiten la zona del pati i surten si pou? I si ha plogut, poden fer experimentacions i pastetes? <i>(A partir de l'argument Ferrer i el desenvolupament d'aquest apartat del TFG).</i>
	Preparats pels àpats del dia (amb zones preparades) <i>(A partir de l'argument Ferrer i el desenvolupament d'aquest apartat del TFG).</i>
Entorn de l'escola	Urbà o rural (natural)? Coneixença i aprofitament de l'entorn de l'escola? Quantes vegades a la setmana poden gaudir d'aquest espai? <i>(A partir de l'argument Ferrer i el desenvolupament d'aquest apartat del TFG).</i>

2.4. Normativa vigent dels patis d'educació infantil.

En aquest apartat del TFG el que es pretén abordar és la normativa que regula els patis educació infantil. Per aquest motiu, es farà a partir de la normativa vigent, el Real Decreto 132/2010, del 12 de febrer. A més a més, es tractarà alguns dels objectius de desenvolupament sostenible (ODS) estretament relacionats amb els espais exteriors i naturals de les escoles.

En primer lloc, en el Real Decreto 132/2010, de 12 de febrer, s'estableix els requisits mínims dels centres que imparteixen ensenyaments del segon cicle d'educació infantil, educació primària i l'educació secundària.

En concret es puntualitza en l'article 6, amb el títol de «Instalaciones y condiciones materiales de los centros que ofrecen el segundo ciclo de la educación infantil» (p.24834) que:

«Un patio de juegos, de uso exclusivo del centro, con una superficie adecuada al número de puestos escolares autorizados y nunca inferior a 150 metros cuadrados para cada seis unidades o fracción, con horario de utilización diferenciado en el caso de que se escolaricen alumnos de otras etapas educativas» (p.24834).

A partir d'una acurada cerca per la normativa vigent estatal i autonòmica, trobem que és la normativa estatal, el Real Decreto 132/2010, de 12 de febrer, és la que ens concreta com ha de ser el pati. Únicament es contempla els metres quadrats que ha de complir i la seva utilització segons si el pati d'infantil és compartit amb altres etapes educatives.

En conseqüència, i seguint el fil conductor del marc teòric d'aquest TFG, a partir de les dades obtingudes del Real Decreto 132/2010, de 12 de febrer, modificaré l'ítem d'extracció de dades de les entrevistes:

- Grandària: metres quadrats de la superfície total del pati i si la grandària és suficient per a tots els infants o és necessari sortir per torns.

La variació que es farà en aquest ítem, serà sobre la superfície total del pati d'infantil, que no pot ser menys 150 m². A part, pel que fa als torns de sortida al pati, segons aquesta normativa i com ja havia tingut en compte, comprovaré quines escoles surten per torns al pati per no tenir suficient espai per tot l'alumnat.

Per tant, adjunto el llistat definitiu dels ítems per l'extracció d'informació i les posteriors conclusions dels patis de les escoles investigades, que com he comentat en l'apartat anterior, podreu trobar en el marc d'investigació d'aquest TFG:

1. Grandària: **el pati d'educació infantil té una superfície total de menys 150 m²? La grandària és suficient per a tots els infants o és necessari sortir per torns?.**
2. Varietat de superfície dels patis d'educació infantil: tipus de sol.
3. Elements de joc: elements naturals (boscos, arbres, horts i animals), elements lúdics (motricitat: tobogans, estructures de fusta, plàstic o metall) i elements arquitectònics.
4. Implicació de les famílies i l'equip docent en la transformació del pati: jornades i/o donacions de material
5. Relació espai interior – espai exterior: relació entre els dos espais com un únic espai (lliure circulació) i comportament dels infants.
6. Infraestructura del pati preparat per les diferents meteorologies. Aprofiten la zona del pati i surten si pou? I si ha plogut, poden fer experimentacions i pastetes?
7. Infraestructures del pati, preparats per: àpats del dia (amb zones preparades)
8. Entorn de l'escola, urbà o rural? Coneixença i aprofitament de l'entorn de l'escola? Quantes vegades a la setmana poden gaudir d'aquests espais?

Aquest llistat d'ítems seran utilitzats en els apartats 3.4.1. *Taules dels resultats de la mostra A i la mostra B* i en l'apartat 3.4.2. *Taula comparativa dels resultats de les taules de Mostra A i Mostra B*, que podeu trobar en marc d'investigació d'aquest TFG.

Pel que fa al segon punt a tractar d'aquest apartat, abordaré els ODS de la UE per a Catalunya, els patis escolars poden contribuir amb alguns dels objectius establerts en els ODS. Com ja s'ha argumentat anteriorment, aquest espai natural i a l'aire lliure, són fonamentals pel desenvolupament dels infants, igual que de tots els éssers humans. Per aquest motiu, els patis de les escoles poden contribuir amb l'objectiu 3: Salut i benestar, l'objectiu 4: Educació de qualitat, l'objectiu 11: Ciutats i comunitats sostenibles, l'objectiu 12: Consum i producció responsables i l'objectiu 15 vida terrestre:

<p>Objectiu 3: Salut i benestar.</p>	<p>Els entorns naturals ajuden de manera positiva en l'entorn educatiu, ajudant tant a la salut física com la mental.</p> <p>Té la intencionalitat de millorar la salut i el benestar per a tots els infants, evitant les epidèmies i les malalties de transmissió, com hem comprovat arran de la Covid-19, els espais exteriors són els més segurs. A més a més, a partir d'aquest objectiu es fa una crida a reduir factors de riscos per la salut, pel que fa al comportament dels infants com la cura del medi ambient, el pati ha de ser un espai lliure, però a la vegada segurs per les criatures, també amb límits de convivència i salut.</p>
<p>Objectiu 4: Educació de qualitat.</p>	<p>Un bon espai exterior, amb diferents elements i espais que garantissin un òptim entorn d'aprenentatge segur, inclusiu i eficaç, a través de la natura i els diferents éssers vius, que fomenten part d'una educació sobre el desenvolupament sostenible. Es garanteix una qualitat educativa, i facilita l'assoliment de les competències, a part de treballar el desenvolupament sostenible, vida independent i sana a partir d'una bona utilització i relació amb el medi natural.</p>
<p>Objectiu 11: Ciutats i comunitats sostenibles.</p>	<p>A partir de la implicació dels infants en la coneixença del seu entorn, urbà o natural, coneixen la importància de la sostenibilitat de manera vivencial. I fa partícips a les escoles en la renovació i planificació de les ciutats per poder reduir l'impacte ambiental, impulsant un desenvolupament sostenible i que estimulin la innovació. A més a més, salvaguardar el patrimoni cultural i natural.</p>
<p>Objectiu 12: Consum i producció responsables.</p>	<p>Incorporar la natura en l'aprenentatge de l'infant a partir dels patis, s'ensenya el seu valor i el respecte, també, s'inicien actituds per la cura del medi ambient amb pràctiques sostenibles. A més a més, en fer una òptima utilització dels espais exteriors es contribueix a reduir el consum energètic.</p>
<p>Objectiu 15: Vida terrestre.</p>	<p>A partir del pati i els entorns naturals l'infant té l'oportunitat de conèixer diferents éssers vius i dona l'oportunitat d'empatitzar amb altres vides terrestres. Això proporciona eines per protegir, restaurar i promoure la conservació i l'ús sostenible d'ecosistemes terrestres.</p>

Recull a partir dels Objectius desenvolupament sostenible de la UE per a Catalunya.

3. Marc d'investigació

La recerca en el camp de l'educació és fonamental per millorar la pràctica educativa, identificar problemes i poder donar solucions, així com, contribuir al coneixement general i poder millorar l'educació a escala local, estatal i nacional.

El que es pretén a partir d'aquest punt del TFG és començar la investigació dels patis de les escoles, en concret de setze escoles, vuit escoles d'educació reglada i vuit d'educació lliure. Amb els apartats adjunts per poder endinsar-nos i entendre els resultats i les conclusions finals.

Tanmateix, us explicaré de manera transversal el contingut que podreu trobar en aquests apartats, en primer lloc, la hipòtesi, el punt de partida i els objectius. Tot seguit, podreu endinsar-vos en la metodologia d'aquesta investigació a partir del punt del disseny metodològic. I per últim, trobareu els resultats de la investigació i les conclusions.

3.1.Hipòtesi i preguntes d'investigació

Tal com s'explica en la introducció, la motivació d'aquest TFG neix a partir de la meua experiència personal en una escola d'educació lliure. El que es pretén investigar són les similituds i diferències entre els espais exteriors de les escoles d'educació lliure i les escoles d'educació reglada i veure quines escoles inclouen la zona de pati com un espai educatiu i lectiu i quines no i com afecta les activitats d'ensenyament-aprenentatge. També, quins poden ser els avantatges i limitacions de les diferents tipologies d'escoles en relació amb la tipologia de patis i on es podria observar una causa-efecte més directa entre l'espai de pati i el benestar emocional, l'aprenentatge, i la relació grupal de les escoles i els seus infants.

De tal manera la **hipòtesi inicial** d'aquest TFG és:

- El pati de les escoles d'educació lliure és una zona educativa igual de rellevant que l'aula, preparat amb material i espais per l'aprenentatge dels infants i és un espai naturalitzat, en canvi, els patis de les escoles reglades no.

Per donar resposta a aquesta hipòtesi i als objectius, m'he plantejat petites **preguntes d'investigació** de les quals aniré obtenint les respostes a partir de les observacions i les entrevistes i posteriorment amb les taules comparatives de la MOSTRA A i la MOSTRA B:

- El pati és considerat com una zona educativa, així doncs, es pot utilitzar en qualsevol moment del dia, com una eina i font d'aprenentatge més, com s'utilitzaria l'aula?
- Els infants tenen lliure elecció i circulació entre els dos espais (aula i pati)?
- Els infants poden tenir l'oportunitat de descobrir, aprendre i gaudir el món natural que l'envolta (boscos, arbres, horts i animals), a partir del pati escolar i l'entorn de l'escola?
- Ambdós tipus d'educació el pati és considerat un entorn educatiu pels infants i és pot quantificar les hores lectives que poden utilitzar aquest espai?
- Tenen material i infraestructura per poder aprofitar l'espai exterior en qualsevol situació meteorologia i qualsevol aprenentatge (taules, diferents estructures, diferents tipologies de materials, elements arquitectònics, entre altres)?
- La zona del pati està en continu canvi i transformació a partir de les necessitats dels infants? Qui participa en el canvi?

3.2.Objectius

En aquest punt del meu TFG, el que pretenc és especificar els meus objectius tenint en compte la hipòtesi i les preguntes d'investigació que em plantejo.

L'assoliment d'aquests objectius es durà a terme a mesura que es vagui avançant el marc d'investigació d'aquest TFG, és a dir, durant les visites a les diferents escoles i les observacions que se'n faran d'aquestes.

A continuació, trobareu els objectius d'aquesta investigació, primerament trobareu un objectiu general, on obtindreu la finalitat general de la investigació, i seguidament tres objectius específics, on he concretat l'objectiu general per poder marcar el camí que se seguirà en aquest TFG.

Objectiu general	Obtenir les diferències i les semblances dels patis d'educació infantil en les dues tipologies d'educació (reglada i lliure), comprovant si es donen patrons concrets; d'espais, materials i d'utilització.
Objectius específics	Descobrir amb exactitud els patis de les diferents escoles: el material, l'accés per part dels infants i l'entorn natural.
	Obtenir dades objectives sobre la zona del pati d'educació infantil a través de les visites a les diferents escoles i les entrevistes al personal encarregat.
	Fer una extracció de totes les dades obtingudes, reflexió i anàlisi del que s'ha observat i analitzat en els diferents espais i fer una exposició de les conclusions.

3.3.Disseny metodològic

3.3.1. Introducció i temporalització

La investigació científica és important per la millora en el camp d'educació, ja que ajuda a la identificació de pràctiques més adients, el desenvolupament de noves estratègies per ensenyar i per aprendre i l'avaluació de programes educatius. Una investigació científica ha de ser rigorosa, rellevant i accessible, a més a més, ha de promoure la col·locació d'altres docents.

Per una banda, Latorre (2015) defensa que la investigació educativa és essencial pel desenvolupament de polítiques educatives i la millora de l'ensenyament, l'aprenentatge i l'avaluació. Bisquerra (2014) afirma que la investigació ens dona una altra mirada per poder entendre com aprenen els estudiants i en conseqüència poder millorar la manera

d'ensenyar, altrament, dona èmfasi al fet que els docents participin en la investigació i la reflexió sobre la seva pròpia pràctica.

Per l'altra banda, Guba i Lincoln (1994) defineixen el concepte d'investigació educativa com una eina per a un canvi social i una millora de l'educació, i dona importància a la participació d'altres docents en aquesta. Tanmateix, Tejada (2018) dona èmfasi a la necessitat de la total rigorositat, rellevància i accessibilitat en la investigació educativa.

Temporalització

Pel que fa a la temporalització, ens ubiquem al primer trimestre del curs 2022-2023, exactament a l'octubre, amb posterioritat d'un mes des del començament de les meves pràctiques a una escola d'educació lliure. En aquest espai vaig començar a qüestionar-me el tema principal d'aquest TFG. Finalment, una vegada triat el tema, vaig iniciar la documentació d'aquest, de manera transversal, seguint els consells de la persona que tutoritza aquest TFG, que em va recomanar començar pel marc d'investigació, en la cerca de centres i les pertinents visites i obtencions de dades.

El segon pas va tenir una durada d'un mes i mig amb la corresponent preparació de documents, les gestions i les visites als setze centres i els seus patis. A posteriori d'aquesta investigació presencial, ens ubiquem a principis de març i fins a l'entrega del TFG el maig del 2023, en aquest període de temps vaig realitzar el marc teòric corresponent i l'extracció de dades del treball previ a partir de les visites als centres educatius, per tal de finalitzar el marc d'investigació.

Metodologia

Per aconseguir una coherència en aquest TFG segons els objectius plantejats per aquesta investigació, utilitzaré una metodologia mixta valorant variables quantitatives i variables qualitatives. Per tant, els resultats obtinguts seran una combinació de dades objectives mesurables a partir de la taula comparativa i les conclusions, a partir dels diagrames de sectors de la prevalença de cada ítem investigar. Aquests resultats seran extrets de les setze entrevistes de les dues tipologies d'educació comparades en aquest TFG. A més a més, les dades no mesurables objectivament, com l'obtenció de les conclusions generals a partir de la meva pròpia observació i el possible diàleg a partir de les entrevistes.

3.3.2. Mostra

En aquest punt del TFG, el que pretenc és justificar el camí que m'ha portat a utilitzar aquesta mostra, en aquest cas setze escoles, vuit centres d'educació reglada i vuit centres d'educació lliure. Tanmateix, explicar de cada mostra quina tipologia de centre és i quina metodologia empen. En aquesta cerca m'he centrat en escoles que acullin a infants d'entre 0 i 6 anys, per poder fer una investigació igualitària, ja que les escoles d'educació lliure té un llindar d'infants des dels 0 a 6 anys, segons la tipologia de centre i els recursos.

En primer lloc, vaig fer una recerca d'escoles d'educació lliure a partir de la web de la *XELL* (Xarxa d'Educació lliure) i la web del *LUDUS* (*Directori de pedagogies alternatives*), el motiu pel qual vaig utilitzar aquests cercadors va ser el menor nombre d'escoles d'aquesta tipologia i el repartiment pel territori català. A partir d'aquesta cerca vaig elaborar una llista de centres, amb totes les dades de contacte necessàries. El nombre de centres va ser superior al que necessitava per la part d'investigació, per poder tenir la totalitat de vuit centres en el cas que alguna escola em poses impediments per fer la visita.

Aquesta mostra d'escoles d'educació lliures estan ubicades per la província de Barcelona i de Tarragona, concretaré la població exacta en l'explicació de cada centre en aquest apartat del TFG.

Tanmateix, vaig realitzar un procediment semblant per cercar les vuit escoles d'educació reglada. En aquest cas, vaig fer una cerca de diferents tipologies de centres entre públics, concertats o privats, a més a més, de la totalitat dels vuit centres; dos són llars d'infants i les altres sis són escoles. En aquesta cerca no vaig tenir dificultats en trobar moltes escoles i llars d'infants properes del meu municipi, però vaig optar per fer una tria entre diferents pobles, tot i això, una gran quantitat de centres tenen ubicació a Vilanova i la Geltrú, ja que són els que em van donar el permís per poder anar a fer la pertinent visita per aquest TFG. A partir de la recerca i l'elaboració de la llista de centres, vaig seguir la mateixa metodologia que amb les escoles d'educació lliure, explicades anteriorment en aquest apartat.

Aquesta mostra d'escoles d'educació reglada estan ubicades per la província de Barcelona, concretaré la població exacta en l'explicació de cada centre en aquest apartat del TFG.

En segon lloc, vaig procedir a posar-me en contacte amb totes les escoles a través del Hotmail. En aquest correu em presentava i explicava l'observació i l'entrevista que necessitava fer, també demanava poder anar en moments on no estigués els infants a la zona exterior per poder fer fotografies.

Així doncs, vaig començar les visites als centres a finals del mes de gener i vaig poder acabar-les a principis del mes de març. Ja que no vaig obtenir resposta d'algunes escoles i vaig haver de contactar amb altres centres, per obtenir l'objectiu inicial d'entrevistar un total de setze escoles, vuit d'educació lliure i vuit d'educació reglada.

En tercer lloc, us explicaré com va ser les visites. Les entrevistes és van realitzar als membres dels equips directius dels centres (coordinadors/es pedagògics o directors/es). En general van ser fluides i vaig notar que m'explicaven i m'ensenyaven la realitat. En alguns casos, vaig poder veure que no concordava en la totalitat el que em deien amb el que podia observar, però entenc que la meua observació va ser aïllada en un moment puntual en un dia i la seva experiència era a través de l'observació feta en un temps prolongat.

I per finalitzar, per tal de poder ajudar a entendre els posteriors resultats obtinguts sobre la mostra d'aquest TFG, dels patis d'escoles d'educació reglada (*MOSTRA A*) i d'escoles d'educació lliure (*MOSTRA B*), detallaré la tipologia de cada centre, la seva metodologia i la seva ubicació.

Primerament, us explicaré **LA MOSTRA A:**

MOSTRA A: LES ESCOLES D'EDUCACIÓ REGLADA
Escola d'educació reglada 1 (EER.1)
Es tracta d'una llar d'infants municipal, ubicada a Les Roquetes. Les instal·lacions són de particularitat de l'Ajuntament de les Roquetes, però és gestionada per una empresa externa, que es presenta a concurs per la llar amb concepció de quatre anys. Tenen infants des de quatre mesos fins als tres anys, actualment tenen 135 alumnes. Tenen dues sales de lactants (0 a 1 any), tres de I-1 (1 a 2 anys) i quatre de I-2 (2 a 3 anys). La llar està habilitada amb deu alumnes, però en l'actualitat tenen obertes nou, i l'alta aula la tenen habilitada com a dormitori per tots els infants. Per la magnitud del centre, treballen per microambients i lliure circulació dintre de l'aula. Les aules varien segons les necessitats dels infants i predomina el mobiliari de fusta a l'altura dels infants, per poder treballar el desenvolupament autònom. La llar està situada al centre del poble, envoltada d'edificis, dels carrers principals i d'alguns comerços.

Escola d'educació reglada 2 (EER.2)

Es tracta d'una escola pública, ubicada a Vilanova i la Geltrú.

Està encaminada cap a un canvi metodològic, amb ensenyament vivencial i competencial, on els alumnes siguin els protagonistes del seu propi aprenentatge, donant-los d'estratègies i eines amb les quals puguin desenvolupar les seves habilitats i competències emocionals, socials, creatives, artístiques, científiques...

Tenen dues línies per cada curs, des d'I3 a 6è. A l'escola han creat diferents espais de treball que porten a noves maneres d'aprendre i de gaudir de l'aprenentatge, sobretot a través del joc i de propostes a l'aula. Pel que fa a l'educació infantil enguany treballen a les tardes per ambients i els infants d'I5 treballen les matemàtiques a través de les tecnologies amb el programa informàtic Innovamat i també, van a piscina.

Participem en les activitats PAE que són activitat de l'entorn amb diferents temàtiques, com per exemple educació viària, teatre, alimentació, entre altres i activitats PAL que són activitats per l'animació a la lectura, com visites dels personatges de les biblioteques. Les sortides les fan des de I-3 i de colònies des de I-4.

Escola d'educació reglada 3 (EER.3)

Es tracta d'una escola pública, ubicada a Vilanova i la Geltrú.

Atenen infants des d'I3 d'infantil a 6è de primària, amb dues línies per curs. Treballa la coeducació, l'educació emocional i l'autonomia dels infants, a més, donen importància a la resolució de conflictes de manera pacífica. És una escola arrelada al seu entorn, més enllà del seu recinte, participa en diverses iniciatives en l'àmbit de barri i de ciutat, amb l'objectiu d'afavorir la relació amb l'entorn sociocultural i les seves institucions.

Prescindeixen de qualsevol instrucció religiosa, entenent la laïcitat com l'expressió de la pluralitat ideològica.

Es consideren una escola tranquil·la, no volen acumular experiències que saturin la canalla, sinó que l'enriqueixin. Consideren que educar és una tasca compartida entre; l'equip docent, l'alumnat, les famílies, l'AFA, el PAS (personal d'administració i serveis), l'equip del menjador i el monitoratge de les extraescolars.

Escola d'educació reglada 4 (EER.4)

Escola pública, ubicada a Vilanova i la Geltrú.

Acull alumnes d'educació Infantil de I-3 a I-5 amb dues línies per cada curs i d'educació primària de 1r a 6è curs, dues línies per cada curs, menys a 3r que tenen una línia i a 6è en tenen 3 línies, amb un total d'unes 430 alumnes. Va ser inaugurada l'any 1967 i fins a l'actualitat és una escola que defensa l'heterogeneïtat, la multiculturalitat i de la igualtat d'oportunitats per a tots i totes. En un principi l'escola va néixer per donar resposta a les necessitats educatives del barri, però amb els anys ha evolucionat molt fins a estar totalment integrada a tota la ciutat, participant dels principals esdeveniments i rebent amb els braços oberts alumnat i famílies de tots els racons de Vilanova.

Escola d'educació reglada 5 (EER.5)

Es tracta d'una Llar d'Infants Municipal, ubicada a Vilanova i la Geltrú.

És un centre d'Educació Infantil de primer cicle que neix l'any 2008 com a servei de suport a les famílies de Vilanova i la Geltrú amb infants d'entre 0-3 anys.

Enguany han començat a treballar per ambients, ho estan implementant amb els infants de I-2 i a les aules d'I-1 estan introduint els microespais. Els ambients els tenen fora de les aules, tenen ambients, de ciència, psicomotricitat, art i del medi.

Acull 82 infants amb edats compreses entre les setze setmanes i els tres anys. Ofereixen set línies educatives:

- Una aula del grup de petits (de les setze setmanes a un any) amb capacitat per a 8 infants a cada aula.

- Tres aules del grup de mitjans (d'un a dos anys) amb capacitat per a 13 infants a cada aula.
- Tres aules del grup de grans (de dos a tres anys) amb capacitat per a 20 infants a cada aula.

A més a més, tenen els espais familiars de dilluns a dimecres al matí i cada tarda de dilluns a dijous. És un espai compartit entre famílies i els seus infants.

Escola d'educació reglada 6 (EER.6)

Es tracta d'una escola que forma part del convent de monges clarisses, el qual va fundar Sor Teresa Arguyol i el Pare Josep Antoni Garí l'any 1858 i des de llavors fins al dia d'avui continua la seva tasca educativa. Ubicada a Vilanova i la Geltrú.

Els objectius de l'escola parteixen de la convicció que els alumnes, per créixer com a persones i intel·lectualment, necessiten desenvolupar al màxim totes les seves capacitats, amb esforç i exigència personal.

Volen ser un referent d'escola catalana a Vilanova, model d'escola cristiana, innovadora, inclusiva, compromesa amb el medi ambient i vinculada a un entorn social canviant. Com a visió d'aprenentatge volen formar persones tolerants i amb caràcter crític, fomentant la competència digital, la tecnologia, el treball cooperatiu i l'aprenentatge multilingüe. Promou els valors del diàleg, l'acceptació, el respecte a les diferències de tota mena, la generositat, la pau i la bondat.

Escola d'educació reglada 7 (ERR.7)

És un centre educatiu concertat de titularitat franciscana, ubicada a Vilanova i la Geltrú.

La seva principal senya d'identitat és la familiaritat que envolta tota la comunitat educativa. Acompanyen als alumnes i famílies en el seu dia a dia, al llarg del procés d'ensenyança-aprenentatge.

Eduquen de manera personalitzada i en valors, tenint en compte les circumstàncies i necessitats del seu alumnat, adaptant-se a la realitat present i futur.

Ofereixen Educació Primària i secundària i tenen un projecte transversal per tots els cursos relacionat amb la sostenibilitat i l'eco-pastoral. Atenen a la diversitat amb desdoblaments i suports dins l'aula per arribar a tot l'alumnat. També, volen viure i conèixer les tradicions i els costums pròpies, fan excursions i sortides trimestrals, activitats diverses al llarg del curs com la festa de Nadal, Sant Antoni, Dia de la Pau, Dia de la Infància, Carnestoltes, Dia del Llibre, Dia de la Fruita, entre altres.

Escola d'educació reglada 8 (EER.8)

És un centre educatiu concertat inspirat en els principis i valors que San Enric d'Ossó i Santa Teresa de Jesús, ubicat a Vilanova i la Geltrú.

Creat al 1884 amb la finalitat de promoure el ple desenvolupament de la personalitat dels alumnes, es planteja un model d'educació integral.

La seva visió de l'educació, com a escola cristiana es presenta a través dels tres eixos següents:

- La persona: Volen formar persones que aprenguin a relacionar-se i fer de la relació un mitjà per construir la seva identitat. Persones amb capacitat de crítica i argumentació.
- La societat: Volen educar persones que siguin capaces de transformar la societat en una societat més justa, inclusiva i solidària.
- El sentit religiós: Volen fer viure els valors cristians a totes les persones de la seva comunitat i el compromís per fer d'aquest món un lloc més humà.

Cada curs elaboren les línies d'actuació de centre (Programació General) d'acord amb el Projecte Educatiu, el Reglament de Règim interior i el Projecte de Pastoral.

La constància en la innovació metodològica, el projecte multilingüe, l'atenció a la diversitat, i molts altres projectes i accions educatives han marcat les línies d'actuació en els darrers cursos.

Durant aquests 130 anys l'oferta educativa s'ha anat adaptant a la normativa vigent i en l'actualitat engloba totes les etapes d'educació obligatòria: segon cicle d'educació infantil, educació primària i ESO (nivells concertats), així com dos cicles formatius de grau mitjà (nivell concertat) i un cicle de grau superior (privat).

Seguidament, us explicaré **LA MOSTRA B**:

MOSTRA B: LES ESCOLES D'EDUCACIÓ LLIURE

Escola d'educació lliure 1 (EELL.1)

Es tracta d'una escola a la natura de pedagogia activa i respectuosa per a nens i nenes de 2 i 6 anys. Ubicada a Sant Vicents de Calders, al costat del bosc del Mata.

Els ajuden a desenvolupar les seves habilitats, promovem el joc lliure, a ser creatius, a tenir control sobre si mateixos i un desenvolupament íntegre de la persona. Donen importància a la cura de la natura, el medi ambient, la flora i la fauna alhora que aprenem. A més a més, creuen que, que sigui un grup heterogeni l'aprenentatge és més enriquidor.

Escola d'educació lliure 2 (EELL.2)

Es tracta d'una escola al bosc per infants d'entre 1 i 6 anys, ubicada a Tarragona.

És un projecte d'Educació Viva, natura i art per infants a partir dels dos anys. Enguany és el seu primer any i compten amb un total de 5 infants. Envoltat de les 8 hectàrees de bosc amb les escultures de Rufino Mesa.

És un espai d'educació viva perquè les nenes i els nens aprenen a viure, a gestionar les emocions, a conèixer-se amb l'entorn des del respecte, a conèixer-se a un mateix i al món que els envolta. És un projecte amb propostes i ambients preparats per un aprenentatge vivencial i respectuós amb els ritmes individuals.

Ofereixen una metodologia globalitzadora a través de l'art i la natura. Aposten per l'art, present en els espais i les propostes, i afirmen que ajuda a connectar el seu interior, la creativitat i adquirir eines per la vida. Donen molta importància a créixer envoltats de la natura per ser conscients que és la seva llar i que formem part d'ella.

Escola d'educació lliure 3 (EELL.3)

Es tracta d'un projecte d'educació viva per infants d'entre 16 mesos i 6 anys, ubicada a Torredembarra.

Els infants es desenvolupen de manera lliure, respectuosa i vivencial. Es tracta d'una associació sense ànim de lucre d'acompanyants i famílies. Està adherida a la XELL: Xarxa d'Educació lliure.

És un espai on els infants fan tallers, propostes d'activitats, projectes i sortides, es treballa a partir de l'autonomia dels infants, l'autoregulació i les emocions que comporten.

L'Espai acull nenes i nens de dilluns a divendres de 9:00 h a 14:00 hores amb la possibilitat d'acollida de les 8:00 h a les 9:00 h i de les 14:00 h fins a les 15:00 hores. Aquest any són un total de 9 infants d'entre 2 i 6 anys, altres anys han sigut més, ja que l'espai està preparat per poder acollir a uns 16-18 alumnes.

Escola d'educació lliure 4 (EELL.4)

Es tracta d'un espai educatiu per infants dels 15 mesos als 6 anys. Ubicada a les instal·lacions de la granja del Corral de Neri.

És un projecte d'educació infantil a la natura, envoltat de bosc i amb animals, donant així la capacitat per poder aprendre a partir de la curiositat i l'emoció, amb acompanyament respectuós per part de les acompanyants. Amb ràtios reduïdes.

Escola d'educació lliure 5 (EELL.5)

Es tracta d'un espai de criança respectuosa a la natura per infants d'1 a 4 anys, ubicada a Sant Pere de Ribes.

Des de la mirada del Seitai i l'educació viva. Amb una ràtio de 12 infants.

Per una part, defenen que la natura és el marc ideal pels infants, viure a la natura el dia a dia els permet un òptim desenvolupament motor i psicològic, a més a més, conèixer el seu entorn de manera vivencial, a través de l'observació i l'experimentació. Consideren que la Natura és una gran mestra, una gran font d'aprenentatge i d'estímuls i un luxe poder gaudir-la.

Dins l'espai de criança han dut a terme un projecte de plantes comestibles silvestres, aromàtiques i medicinals i arbres i arbustos fruiters amb l'ajuda de l'etnobiòloga Clara Gutiérrez. A més a més, cada dia surten d'excursió i gaudeixen del bosc en estat salvatge.

Per l'altra part, la pràctica del Seitai és molt senzilla, són els adults acompanyants del centre qui es formen sobre aquesta pràctica, per poder guiar a l'infant deixant que el seu moviment sigui espontani i sense cohibir-los.

El Seitai dona eines per alliberar tensions i així poder acompanyar a les criatures amb l'escolta i la comunicació a través de les mans i el moviment, en comptes de fer-ho des de la raó i les paraules.

Escola d'educació lliure 6 (EELL.6)

Escola d'infantil i primària ubicada a El Milà.

Advoca per una pedagogia centrada en l'acompanyament respectuós de l'infant i els seus ritmes, ràtios baixes i una educació integral cognitiva-emocional-corporal. L'activitat de l'escola es duu a terme en tres espais.

Espai Oliveres, amb infants de 2 i 3 anys. Amb l'horari de 9-13.30 h. Ràtio de 5 infants per educadora. Ubicat a la natura, en un espai relaxat. Es treballa l'autonomia, l'exploració i el joc espontani. Acompanyament atent de la transició casa-escola i a l'atenció curosa.

Espai Cirerers, amb infants de 4 a 6 anys. Amb l'horari: 9-14 h. Ràtio de 8 infants per educadora. Acompanyament emocional. Sortides de descoberta de l'entorn. Propostes cognitives, corporals i artístiques. Acompanyament respectuós de l'inici a la lectoescriptura.

Espai Alzina, amb infants 6 a 12 anys. Amb l'horari de 9-14 h. Ràtio de 12 infants per educadora. Pla de treball per afavorir l'autogestió i la responsabilitat en el procés d'aprenentatge. Treball per projectes. Grups d'interedats i aprenentatge interdisciplinari.

Escola d'educació lliure 7 (EELL.7)

Espai d'educació i criança per a nenes i nens de 2 a 6 anys, ubicada a una finca rústica entre Cambrils i Vila-Seca. Aquest any tenen un total de 12 infants amb dues acompanyants.

En un entorn rural, envoltats de camps d'oliveres i de fruiters, han preparat un espai a mida dels més petits, amb zona interior i exterior, per afavorir un acompanyament respectuós amb els seus ritmes individuals, mitjançant el joc lliure i l'aprenentatge autònom.

Donen importància a l'aprenentatge vivencial i actiu, a l'acompanyament emocional i la comunicació entre famílies i equip pedagògic.

Creant les condicions perquè els petits puguin integrar els diferents elements del dia a dia en un ambient en contacte amb la natura, ric alhora que relaxat, i amb diferents espais d'activitat.

L'entorn rural pel qual han apostat, afavoreix una actitud exploradora des de dins a fora, donant lloc a un aprenentatge vivencial i autèntic en evolució constant.

Acceptar cada nen tal com és, sense judicis ni etiquetes, amb respecte i amor. Saber escoltar les seves necessitats, ser conscients de les seves capacitats, així com de les seves limitacions i poder acollir les emocions que es manifesten cada dia. Els pares i mares estan convidats a observar i reflexionar, oferint un espai i un temps per donar suport i enriquir l'experiència de criança.

Escola d'educació lliure 8 (EELL.8)

Es tracta d'un espai de pedagogia Waldorf que acull a infants d'entre 1 i 6 anys. Ubicada provisionalment a Canyelles.

Aquest espai va néixer el 2014, impulsada per una Associació de pares i mares. Durant aquest temps ha acollit més de 60 nens i nenes i de fins a 10 nacionalitats.

L'entorn natural i la mirada pedagògica són les claus de l'èxit del projecte i el converteixen en una proposta única a la regió, que capta l'interès de famílies d'aquí i de fora any rere any.

Actualment, té una ubicació provisional a Canyelles, però estan buscant un altre lloc amb un entorn més rural.

És un organisme viu que desitja viure saludablement i que té com a missió acompanyar els infants en els seus primers anys, embolicant-los amb una pedagogia amorosa, respectuosa i a favor de la llibertat de l'individu: la Pedagogia Waldorf. La sostenen les mares, pares i educadores i li ofereixen el millor de si mateixos, tant en el dia a dia com en la projecció de futur.

3.3.3. Instrument de recollida de dades

En aquest TFG trobareu tres instruments utilitzats per poder fer una òptima recollida de dades. En primer lloc, les entrevistes, en segon lloc, l'observació amb el suport fotogràfic dels patis d'infant en les diferents escoles (**ANNEX 1**). I per últim, les dues taules de resultats (una per a cada tipologia d'educació) i la taula comparativa de la mostra A i la mostra B.

Amb les entrevistes es pretén fer un recull de dades subjectives dels patis d'infantil a partir de preguntes argumentades i entenedores a una persona encarregada de la zona exterior de l'escola visitada. El punt de partir pel procés de construcció d'aquest guió d'entrevista va ser els objectius plantejats en aquest TFG i l'assessorament de la persona que tutoritza aquest TFG, que va donar lloc a un producte final.

Tanmateix, vaig decidir gravar les entrevistes, prèviament informant a la persona entrevistada, per poder tenir un paper actiu a la conversa i posteriorment fer una transcripció de la informació rellevant per la investigació. Les entrevistes són semiestructurades, prèviament vaig preparar un guió amb les paraules claus de la investigació, i posteriorment en l'entrevista formulava una pregunta més entenedora, que

podia donar a un diàleg i a obtenir diferents informacions referent al pati, per tal de tenir informació addicional, per a futures necessitats en aquest TFG.

Vaig decidir no validar el guió d'aquesta entrevista perquè podia reformular les preguntes si era necessari i que poguessin ser contestades sense ambigüitats. Tot i això, abans de realitzar la primera entrevista vaig comptar amb l'aprovació d'un expert en la investigació educativa, la persona que tutoritza aquest TFG. A més a més, a través de les visites als patis de les escoles, vaig guanyar eines i les entrevistes han sigut més enriquidores pel que fa a l'obtenció de dades.

Altrament, pel que fa a l'observació, el procediment ha sigut sense infants al pati, per poder fer les fotografies i estar amb la persona entrevistada. A més a més, considero que no era rellevant veure la interacció dels infants en aquesta zona exterior, ja que hauria sigut un moment aïllat en un període curt i penso que és la persona entrevistada qui ha pogut percebre i participar en aquest espai i en la interacció dels infants, i la seva observació era més enriquidora. Tanmateix, en algun cas sí que he pogut veure alguna interacció dels infants en aquest espai, però ha sigut de manera aïllada. Per aquesta observació he fet servir la fotografia, per poder tenir recursos visuals i posteriorment poder obtenir més informació rellevant per aquest TFG. A més a més, he fet un registre d'observacions de caràcter personal.

En últim lloc, pel que fa a la taula d'obtenció de resultats de la mostra A i la mostra B i la taula comparació de la mostra A i la mostra B, han sigut validades per diferents docents de la Universitat Rovira i Virgili i per una enginyera agrònoma especialitzada en hortofructicultura, jardineria i sanitat vegetal. Posteriorment, he efectuat els canvis pertinents segons el criteri de les persones anomenades. Així doncs, per poder emplenar alguns ítems de les taules comparatives ha sigut necessari tornar a fer una observació de les fotografies de cada centre i en algun cas tornar a escoltar les gravacions de les entrevistes. Donant així significat als instruments de recollida de dades utilitzats per aquest TFG

3.4.Resultats

En aquest apartat del TFG trobareu els resultats de les setze escoles investigades, vuit escoles d'educació reglada i vuit escoles d'educació lliure.

Tal com es va detallar en l'apartat de *Disseny metodològic* d'aquest TFG, la metodologia emprada és mixta amb variables quantitatives i variables qualitatives.

En aquest apartat, trobareu un total de tres taules amb dades objectives mesurables, amb els ítems extret del marc teòric d'aquest TFG i les dades extretes a partir del propi treball de camps amb les visites a les escoles de la mostra A i mostra B, les pertinents observacions i entrevistes.

En primer lloc, i de manera visual, trobareu dues taules, on podreu veure el resultat de cada ítem investigat, a partir de les entrevistes, les observacions, les fotografies fetes a cada escola. L'objectiu d'aquestes dues taules és poder visualitzar de manera esquemàtica tots els resultats obtinguts en aquest treball de camp.

En segon lloc, i també de manera visual, trobareu una taula resum i comparativa dels resultats de les dues tipologies d'educació (mostra A i mostra B). L'objectiu d'aquesta taula comparativa és poder visualitzar les diferències i les semblances de manera més concreta.

Tanmateix, a partir del PEC de cada centre vaig corroborar que 5 de les 8 escoles d'educació reglada (EER 1, EER 2, EER 5, EER 6, EER 8) tenen projecte de pati, i pel que fa a les escoles d'educació lliure 3 de les 8 escoles tenen projecte de pati (EELL 3, EELL 5, EELL 6). Altrament, les escoles d'educació lliure, tot i no tenir projecte de pati, incloent en el projecte educatiu de centre el pati com un espai educatiu en contínua revisió.

3.4.1. Taules dels resultats de la mostra A i la mostra B

TAULA DELS RESULTATS DE LA MSOTRA A

ÍTEMS D'ANÀLISIS DE LES ESCOLES	LES ESCOLES D'EDUCACIÓ REGLADA							
	EER.1	EER.2	EER.3	EER.4	EER.5	EER.6	EER.7	EER.8
1. El pati d'educació infantil té una superfície total de menys 150 m ² ? (aproximació)	NO	NO	SI	SI	NO	NO	SI	NO
1.1. Segons la grandària del pati i el nombre d'infants és necessari sortir per torns?	SI	SI	NO	NO	SI	NO	NO	SI
2. Material del sol del pati: 1.Sorra 2.Fusta 3.Ciment 4.Cautxú 5.Gespa artificial 6.Gespa natural 7.Pedres	1.2.3	4.5	1	1.3	1.2.3	3.4	1.3.5	3.4
3. Hi ha zona amb elements naturals a l'abast dels infants? 1.Aigua 2.Sorra 3.Pedres 4.Arbres	2.3.4	1.2	2.4	2.4	2.3.4	3	2.3.4	1.4
3.1. Hi ha una zona preparada amb animals vius?	NO	NO	NO	NO	NO	NO	SI	NO
3.2. Hi ha zona d'hort pels alumnes d'ed. infantil?	NO	NO	SI	SI	NO	SI	SI	SI
3.3. Hi ha zona d'elements lúdics (motricitat)? (preparada)	SI	SI	SI	SI	SI	SI	SI	SI
3.4. Quin material predomina al pati? (fusta, plàstic...)	Fusta	Plàstic	Fusta	Fusta	Plàstic	Plàstic	Fusta	Tangible
4. Les famílies participen en l'elaboració del material del pati? 1.Jornades 2.Donacions de material	SI. 2	SI. 2	SI. 1	NO	NO	NO	SI. 1	SI 1
5. Tenen lliure circulació entre l'aula i el pati?	NO	NO	NO	NO	SI	NO	NO	NO
5.1.Fan activitats en el pati en hores de classe dos cops o més per setmana?	NO	SI	NO	SI	SI	NO	SI	SI
5.2. Comportament dels infants en el pati és semblat al de l'aula?	SI	SI	SI	NO	NO	SI	NO	SI
6. Aprofiten la zona del pati i surten si plou?	SI	NO	NO	NO	NO	NO	NO	SI
6.1. Si ha plogut, poden fer experimentacions i pastetes?	SI	NO	NO	NO	SI	NO	SI	NO
7. Fan algun àpat del dia al pati, amb una zona preparada?	NO	NO	NO	NO	NO	NO	SI	NO
8. L'entorn de l'escola és urbà o natural (rural)?	Urbà	Urbà	Urbà	Urbà	Urbà	Urbà	Urbà	Urbà
8.1. Surten a conèixer i gaudir l'entorn de l'escola (rural o urbà) dos cops o més per setmana?	NO	SI	NO	NO	NO	NO	SI	NO

TAULA DELS RESULTATS DE LA MSOTRA B

ÍTEMS D'ANÀLISIS DE LES ESCOLES	LES ESCOLES D'EDUCACIÓ LLIURE							
	EELL.1	EELL.2	EELL.3	EELL.4	EELL.5	EELL.6	EELL.7	EELL.8
1. El pati d'educació infantil té una superfície total de menys de 150 m ² ?	NO	NO	SI	NO	NO	SI	NO	SI
1.1. Segons la grandària del pati i el nombre d'infants d'infantil és necessari sortir per torns?	NO	NO	NO	NO	NO	NO	NO	NO
2. Material del sol del pati? 1.Sorra 2.Fusta 3.Ciment 4.Cautxú 5.Gespa artificial 6.Gespa natural 7.Pedres	1.3.6.7	1.3	1.2.3.6.7	1	1	1	1.5.7	1.3
3. Hi ha zona amb elements naturals a l'abast dels infants? 1.Aigua 2.Sorra 3.Pedres 4.Arbres	1.2.3.4	1.2.3.4	1.2.3.4	2.3.4	1.2.3.4	1.2.3.4	1.2.3.4	2.3.4
3.1. Hi ha una zona preparada amb animals vius?	SI	SI	NO	SI	NO	SI	NO	NO
3.2. Hi ha zona d'hort pels alumnes d'ed. infantil?	NO	NO	SI	NO	SI	SI	SI	NO
3.3. Hi ha zona d'elements lúdics (motricitat)? (preparada)	SI	SI	SI	SI	SI	SI	SI	SI
3.4. Quin material predomina al pati? (fusta, plàstic...)	Fusta	Fusta	Fusta	Fusta	Fusta	Fusta	Plàstic	Fusta
4. Les famílies participen en l'elaboració del material del pati? 1.Jornades 2.Donacions de material	SI. 1	SI. 2	SI.1	SI. 1	NO	SI. 1	SI. 2	SI 1
5. Tenen lliure circulació entre l'aula i el pati?	SI	SI	SI	SI	SI	SI	SI	NO
5.1. Fan activitats en el pati en hores de classe dos cops o més per setmana?	SI	SI	SI	SI	SI	SI	SI	SI
5.2. Comportament dels infants en el pati és semblat al de l'aula?	SI	SI	SI	NO	NO	SI	NO	SI
6. Aprofiten la zona del pati i surten si plou?	SI	SI	SI	SI	SI	SI	SI	SI
6.1. Si ha plogut, poden fer experimentacions i pastetes?	SI	SI	SI	SI	SI	SI	SI	SI
7. Fan algun àpat del dia al pati, amb una zona preparada?	SI	SI	SI	SI	SI	SI	SI	NO
8. L'entorn de l'escola és urbà o natural (rural)?	Natural	Natural	Urbà	Natural	Natural	Natural	Natural	Urbà
8.1. Surten a conèixer i gaudir l'entorn de l'escola (rural o urbà) dos cops o més per setmana?	SI	SI	NO	SI	SI	SI	SI	SI

3.4.2. Taula comparativa dels resultats de les taules de Mostra A i Mostra B

ÍTEMS D'ANÀLISIS DE LES ESCOLES	ESCOLA EDUCACIÓ REGLADA				ESCOLA EDUCACIÓ LLIURE			
1. El pati d'educació infantil té una superfície total de menys de 150 m ² ?	NO	5	SI	3	NO	6	SI	2
1.1. Segons la grandària del pati i el nombre d'infants és necessari sortir per torns?	NO	4	SI	4	NO	8	SI	0
2. Material del sol del pati? 1.Sorra 2.Fusta 3.Ciment 4.Cautxú 5.Gespa artificial 6.Gespa natural 7.Pedres	Sorra(5) Fusta(2) Ciment(6) Cautxú(3) Gespa artificial(2) Gespa natural(0) Pedres(0)				Sorra(8) Fusta(1) Ciment(4) Cautxú(0) Gespa artificial(1) Gespa(2) Pedres(3)			
3. Hi ha zona amb elements naturals a l'abast dels infants? 1.Aigua 2.Sorra 3.Pedres 4.Arbres	Aigua	2	Pedres	4	Aigua	6	Pedres	8
	Sorra	6	Arbres	6	Sorra	8	Arbres	8
3.1. Hi ha una zona preparada amb animals vius?	NO	7	SI	1	NO	4	SI	4
3.2. Hi ha zona d'hort pels alumnes d'ed. infantil?	NO	3	SI	5	NO	4	SI	4
3.3. Hi ha zona d'elements lúdics (motricitat)? (preparada)	NO	0	SI	8	NO	0	SI	8
3.4. Quin material predomina al pati? (fusta, plàstic...)	Fusta	4	Plàstic	3	Tangible	1	Fusta	7
							Plàstic	1
4. Les famílies participen en l'elaboració del pati? 1.Jornades 2.Donacions de material	NO 3				NO 1			
	SI	5	Jornades(3)	Donacions(2)	SI	7	Jornades(5)	Donacions(2)
5. Tenen lliure circulació entre l'aula i el pati?	NO	7	SI	1	NO	1	SI	7
5.1. Fan activitats en el pati en hores de classe dos cops o més per setmana?	NO	3	SI	5	NO	0	SI	8
5.2. Comportament dels infants en el pati és semblat al de l'aula?	NO	3	SI	5	NO	3	SI	5
6. Aprofiten la zona del pati i surten si plou?	NO	6	SI	2	NO	0	SI	8
6.1. Si ha plogut, poden fer experimentacions i pastetes?	NO	5	SI	3	NO	0	SI	8
7. Fan algun àpat del dia al pati, amb una zona preparada?	NO	3	SI	5	NO	1	SI	7
8. L'entorn de l'escola és urbà o natural (rural)?	Urbà	8	Natural	0	Urbà	2	Natural	6
8.1. Surten a conèixer i gaudir l'entorn de l'escola dos cops o més per setmana?	NO	6	SI	2	NO	1	SI	7

3.5. Conclusions

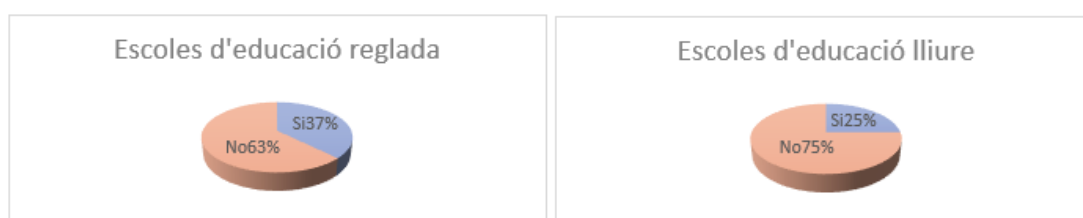
En aquest últim apartat d'aquest TFG i hi trobareu les interpretacions de les dades obtingudes a partir de la documentació feta en l'apartat del marc teòric d'aquest TFG i la part pràctica realitzada a partir de les visites a les setze escoles anomenades anteriorment (mostra A i mostra B).

De tal manera, el que pretenc amb aquest últim apartat és contestar i verificar la hipòtesi inicial:

- El pati de les escoles d'educació lliure és una zona educativa igual de rellevant que l'aula, preparat amb material i espais per l'aprenentatge dels infants i és un espai naturalitzat, en canvi, els patis de les escoles reglades no.

Per poder contestar aquesta hipòtesi utilitzaré els resultats obtinguts i comparats de les setze escoles investigades en el punt 3.4.2. *Taula comparativa dels resultats de les taules de Mostra A i Mostra B.* Tot i que en l'apartat mencionat anteriorment aconseguim una comparativa de les dues tipologies d'escoles, en aquest apartat es tornarà a comparar cada ítem de manera individual i més visual. De tal manera que s'observarà i s'analitzarà que s'obté de cada tipologia d'educació i ens donarà una prevalença i resposta enfront de la hipòtesi inicial.

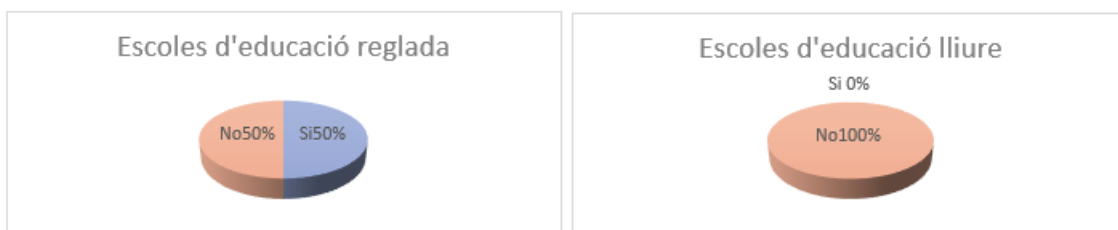
1. El pati d'educació infantil té una superfície total de menys de 150 m²?



El Real Decreto 132/2010, del 12 de febrer, estableix que els patis escolars han de ser superiors als 150 m².

De tal manera, trobem que les escoles d'educació reglada obtenim un 63% (5 escoles) que no tenen una superfície menor a 150 m² i, en canvi, en les escoles d'educació lliure obtenim un 75% (6 escoles) en què no tenen una superfície menor a 150 m². Així doncs, obtenim que la tipologia **d'escola d'educació lliure** que, amb diferència d'una escola investigada, compleix amb major número aquesta normativa.

1.1. Segons la grandària del pati i el nombre d'infants és necessari sortir per torns?



Tornant al Real Decreto 132/2010, del 12 de febrer, trobem que estableix que els patis escolars han de ser superiors als 150 m², amb un horari d'utilització diferenciat en el cas que sigui interior i s'utilitzi diferents etapes educatives.

De tal manera, trobem que les escoles d'educació reglada obtenim un 50% (4 escoles) en què necessiten sortir al pati per torns, segons la grandària del pati i el nombre d'infants i, en canvi, en les escoles d'educació lliure obtenim un 0% (0 escoles) en que necessiten sortir al pati per torns, segons la grandària del pati i el nombre d'infants. Així doncs, obtenim que la tipologia d'escola que no necessita sortir per torns i, per tant, és adequat l'espai del pati pel nombre d'infants és la **d'educació lliure**.

Aquests dos ítems anomenats anteriorment (ítem 1 i 1.1.) estan units en aquesta investigació, com es detalla en el Real Decreto 132/2010, de 12 de febrer, en l'article 6: el pati dels centres educatius han de ser superiors a 150 metres quadrats, amb un horari d'utilització diferenciat en el cas que sigui interior i s'utilitzi diferents etapes educatives.

A través de les observacions i les entrevistes als diferents centres i com podeu llegir en l'apartat 3.3.2. Mostra d'aquest TFG, on s'explica cada centre (tipologia i metodologia) i la ràtio de cada escola, podem comprovar que no tenen la mateixa ràtio d'infants les escoles reglades pel departament d'educació, que són més superiors (per docent segons el DECRET 282/2006, de 4 de juliol: Infantil 0 – 8 alumnes, I1 - 13 alumnes, I2 - 20 alumnes i I3.4 i 5 - 25 alumnes) a la ràtio de les escoles d'educació lliure, no reglada pel departament d'educació (15-20 màxim d'alumnes per 2-3 docents).

Així doncs, el nombre d'alumnes en cada tipologia d'escola (reglada o lliure) fa que encara que 2 escoles d'educació lliure sí que tenen menys de 150 m² de pati, per la ràtio reduïda que tenen no necessiten utilitzar l'espai del pati per torns, i permet que tots els infants puguin tenir un aprenentatge internivell. En canvi, 4 de les escoles d'educació reglada que no compleixen el mínim de 150 m², fan ús del pati per torns d'internivell, tot i que l'EER 7, no ho compleix.

Per concloure aquests dos ítems, i segons aquesta investigació a setze escoles: vuit escoles d'educació reglada i vuit escoles d'educació lliure, obtenim que **les escoles d'educació lliure, és la tipologia d'educació que té una dimensió de terreny de pati òptim per la quantitat d'infants (ràtio).**

2. Material del sol del pati? Predomina els sol naturals?

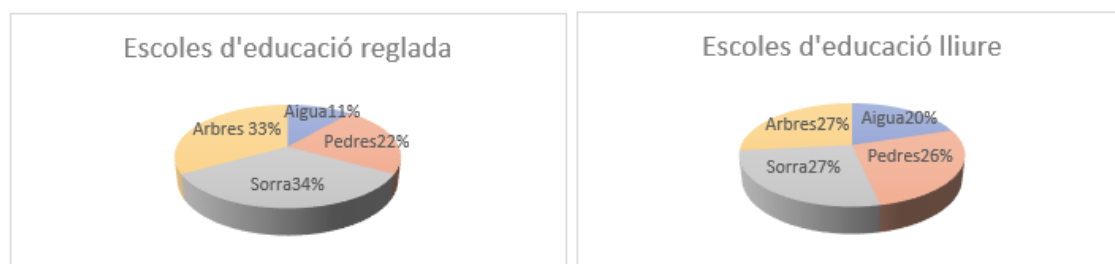


Com ens detalla Marín, Molins, Martínez, Hierro i Aragay, el sol del terra dels patis poden ser molt variats, tanmateix, l'autor Ferrer dona importància a què els patis siguin naturalitzats, ja que beneficien el joc i la salut de l'infant. El sol natural dona diferents elements naturals al joc (sorra, pedres, gespa, etc.), fa més enriquidor l'aprenentatge i dona possibilitat al cervell i al cos per a l'adaptació del medi. Per aquest motiu és rellevant saber quin és el sol predominant en cada tipologia d'escola i quina tipologia compta amb un percentatge de sol més natural.

De tal manera, les escoles d'educació reglada obtenim que el material predominant és el ciment amb un 33% i el segons material predominant és la sorra amb un 28% i, en canvi, en les escoles d'educació lliure obtenim el material predominant és la sorra amb un 42% i el segons material predominant és el ciment amb un 21%. I com a curiositat rellevant, les escoles d'educació lliure tenen 0% de cautxú al sol (material sintètic) i, en canvi, les escoles d'educació reglada tenen un 0% de gespa natural i pedres al sol (material natural).

Per concloure aquest ítem, i segons aquesta investigació a setze escoles: vuit escoles d'educació reglada i vuit escoles d'educació lliure, obtenim que **les escoles d'educació lliure, són la tipologia d'educació que el material predominat del sol és natural.**

3. Hi ha zona amb elements naturals a l'abast dels infants?

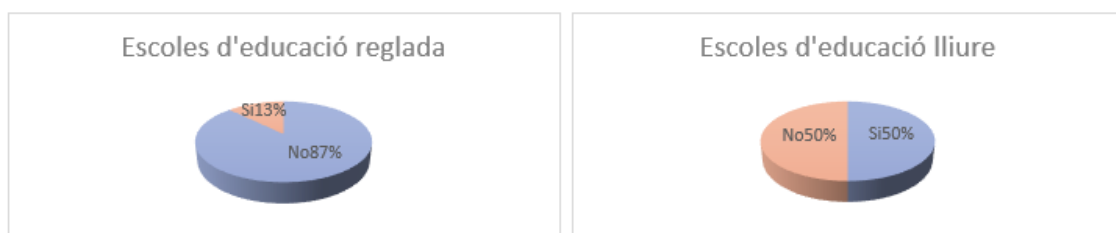


Com ens detalla l'autor Ferrer, ja anomenat en el punt anterior (punt 2), és important que els patis siguin naturalitzats, justifica que és beneficiós per l'infant poder tenir a l'abast elements naturals i poder jugar i experimentar per tenir un aprenentatge més enriquidor. Per aquest motiu és rellevant saber quina tipologia d'educació compta amb un percentatge més elevat d'elements naturals, amb un espai preparat al pati i a l'abast dels infants, per tal d'experimentar i formar el seu aprenentatge i desenvolupament.

D'aquesta manera, trobem que les dues tipologies d'educació compten amb percentatges de tots els elements (aigua, sorra, pedres i arbres) en el pati, tot i que, les escoles d'educació reglada obtenim que només 2 centres tenen aigua a l'abast dels infants per poder manipular i, en canvi, les escoles d'educació lliure 6 centres tenen un espai al pati amb aigua per poder manipular. A més a més, les 8 escoles d'educació lliure entrevistades tenen en el pati a l'abast dels infants pedres, sorra i arbres, en canvi, en les escoles d'educació reglada hi ha 4 escoles que tenen pedres, i 6 escoles que tenen sorra i arbres en l'espai del pati.

Per concloure aquest ítem, i segons aquesta investigació a setze escoles: vuit escoles d'educació reglada i vuit escoles d'educació lliure, obtenim que **les escoles d'educació lliure, són la tipologia d'educació que té una major quantitat d'espais amb elements naturals (sorra, aigua, pedres i arbres) a l'abast dels infants.**

3.1. Hi ha una zona preparada amb animals vius?

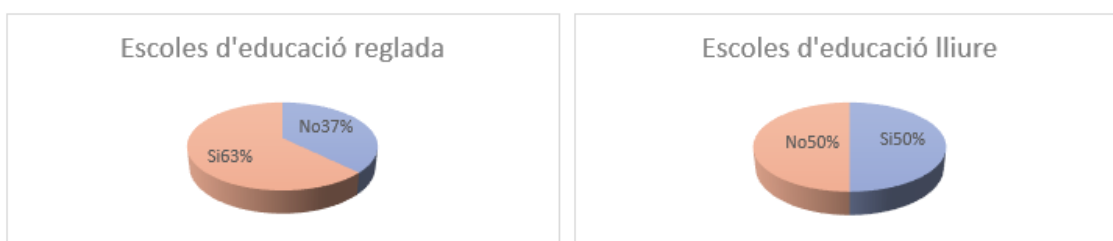


Com ja s'ha explicat en el punt anterior (punt 3), i seguint l'argument de Ferrer, és important la naturalització dels patis de les escoles, però, també, és rellevant la coneixença i contacte amb els altres éssers vius (animals i insectes) per part dels infants, per poder enriquir el seu aprenentatge a través de l'entorn i erradicar l'absència de contacte amb la natura i els éssers que l'habiten. Per aquest motiu és rellevant saber quina tipologia d'educació compta amb un percentatge més elevat d'escoles amb un espai preparat al pati amb animals.

De tal manera, trobem que les escoles d'educació reglada obtenim un 13% (1 escola) que tenen una zona preparada amb animals al pati i, en canvi, en les escoles d'educació lliure obtenim un 50% (4 escoles) que tenen un espai preparat amb animals a la zona del pati.

Per concloure aquest ítem, i segons aquesta investigació a setze escoles: vuit escoles d'educació reglada i vuit escoles d'educació lliure, obtenim que **les escoles d'educació lliure, és la tipologia d'educació que té una major quantitat amb zona preparada amb animals al pati.**

3.2. Hi ha zona d'hort pels alumnes d'educació infantil?



Com ja s'ha explicat en el punt anterior (punt 3), i seguint l'argument de Ferrer, és important la naturalització dels patis de les escoles, però, també, és rellevant la coneixença del medi a través de vivencialitat. Per aquest motiu, tenir un hort a l'escola i que el puguin gaudir i treballar els infants d'educació infantil facilita l'aprenentatge del medi i en concret de les verdures, la seva plantació, el creixement i la collita, tenint en compte tot l'aprenentatge que s'esdevé d'aquest seguiment de l'hort, a més a més, adquireixen patrons de conductes sostenibles i alimentaris. Per aquest motiu és rellevant saber quina tipologia d'educació compta amb un percentatge més elevat d'escoles amb un espai preparat al pati amb hort.

De tal manera, trobem que les escoles d'educació reglada obtenim un 63% (5 escoles) que tenen una zona preparada amb hort al pati i, en canvi, en les escoles d'educació lliure obtenim un 50% (4 escoles) que tenen un espai preparat amb hort a la zona del pati.

Per concloure aquest ítem, i segons aquesta investigació a setze escoles: vuit escoles d'educació reglada i vuit escoles d'educació lliure, obtenim que **les escoles d'educació reglada, és la tipologia d'educació que té una major quantitat amb zona d'hort al pati.**

3.3. Hi ha zona d'elements lúdics (motricitat)? (preparada)

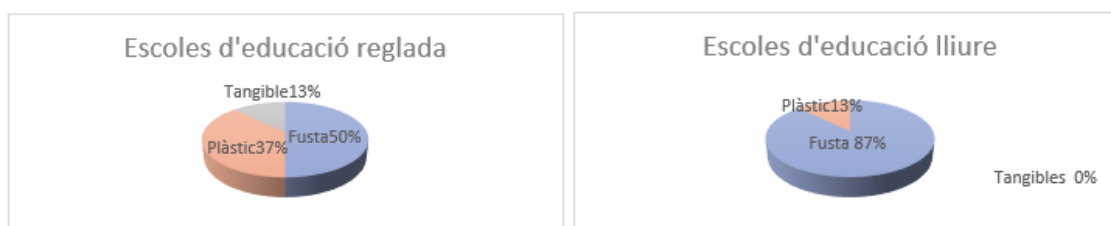


Com ens detalla Marín, Molins, Martínez, Hierro i Aragay, hi ha diferents elements lúdics en el pati, com podria ser tobogans, estructures de fusta, plàstic o metall, jocs pintats en el terra, entre altres. Aquests elements faciliten la mobilitat i la destresa dels infants a través de la motricitat grossa. Per aquest motiu és rellevant saber quin és el percentatge major d'escoles, de les dues tipologies d'educació, que tenen zona d'elements lúdics.

De tal manera, trobem que les escoles d'educació reglada obtenim un 100% (8 escoles) que tenen diferents elements lúdics, tanmateix, trobem que en les escoles d'educació lliure obtenim un 100% (8 escoles) que també tenen diferents elements lúdics en l'espai del pati.

Per concloure aquest ítem, i segons aquesta investigació a setze escoles: vuit escoles d'educació reglada i vuit escoles d'educació lliure, obtenim que tant **les escoles d'educació reglada com les escoles d'educació lliure, tenen en la totalitat d'escoles investigades elements lúdics.**

3.4. Quin material predomina al pati? Predomina material natural (com la fusta)?



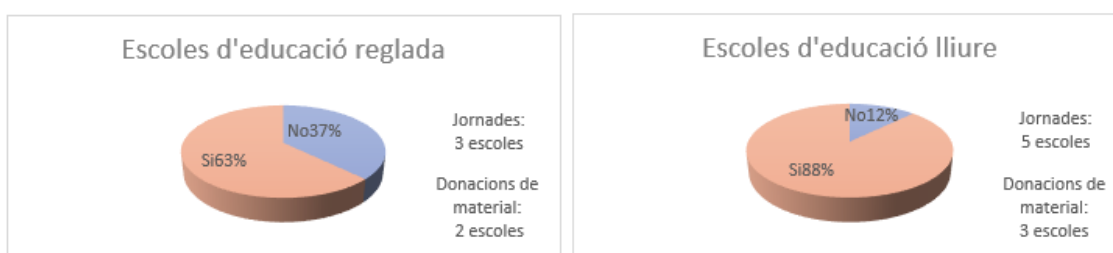
Com ja s'ha comentat en el punt anterior (punt 3) l'autor Ferrer, afirma que important que els patis siguin naturalitzats, justifica que és beneficiós per l'infant poder tenir a l'abast elements naturals per tenir un aprenentatge més enriquidor, a més a més, la natura dona la possibilitat al cervell i al cos per a l'adaptació del medi. Per aquest motiu és rellevant saber quin material predomina al pati (fusta, metall, plàstic...) i saber quina tipologia d'educació compta amb un percentatge més elevat de materials naturals com la fusta en el pati d'educació infantil.

De tal manera, trobem que les escoles d'educació reglada obtenim un 50% (4 escoles) que el material predominant és la fusta i, en canvi, trobem que en les escoles d'educació lliure obtenim un 87% (7 escoles) que el material predominant en el material del pati és la fusta.

Com a curiositat, l'EER 8 el material predominant en el seu pati és material tangible, com per exemple llibres, coixins, guixos, dibuixos, pilotes, cordes, entre altres, tot i tenir algun espai amb elements lúdics fixos, el material predominant era aquell que treien a la zona exterior a l'hora del pati.

Per concloure aquest ítem, i segons aquesta investigació a setze escoles: vuit escoles d'educació reglada i vuit escoles d'educació lliure, obtenim que el material predominant en les dues tipologies d'escoles és la fusta, tot i que, són les **escoles d'educació lliure, quines tenen major nombre d'escoles amb material natural, de fusta, en el pati.**

4. Les famílies participen en l'elaboració del pati? A través de jornades o amb donacions de material?

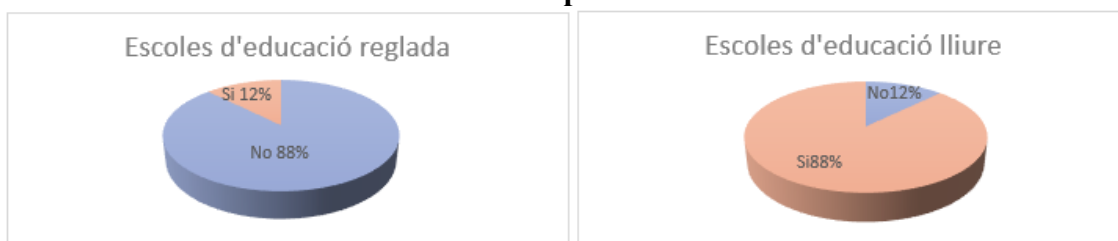


Com afirma les autores Marín, Molins, Martínez, Hierro i Aragay, és necessària la participació i la vinculació de les famílies i la comunitat educativa en la transformació del pati, i així, poder adaptar-lo a les necessitats dels infants i fer partícips a les famílies d'aquest canvi i millora. Per aquest motiu és rellevant saber la prevalença en les dues tipologies d'educació, en si les famílies participen en l'elaboració o canvi del pati i si ho fan amb jornades de treball, o bé, a través de donacions de materials.

De tal manera, trobem que les escoles d'educació reglada obtenim un 65% (5 escoles) en què les famílies participen en l'elaboració i canvi del pati, amb un total de 3 escoles que fan jornades de millores amb les famílies i 2 escoles accepten donacions de materials de les famílies, en canvi, trobem que en les escoles d'educació lliure obtenim un 88% (7 escoles) en què les famílies participen en l'elaboració i canvi del pati, amb un total de 5 escoles que fan jornades de millores amb les famílies i 3 escoles accepten donacions de material.

Per concloure aquest ítem, i segons aquesta investigació a setze escoles: vuit escoles d'educació reglada i vuit escoles d'educació lliure, obtenim que són les **escoles d'educació lliure, quines tenen major nombre d'escoles on les famílies participen en l'elaboració i canvi del pati amb un total de 5 escoles que organitzen jornades per poder fer-ho.**

5. Tenen lliure circulació entre l'aula i el pati?

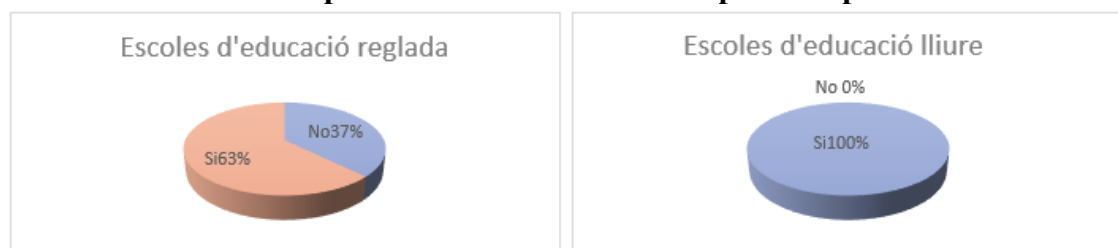


Com afirma les autores Marín, Molins, Martínez, Hierro i Aragay, és erroni utilitzar únicament el pati per activitats esporàdiques com l'esbarjo o l'esport, doncs, és rellevant utilitzar aquest espai a l'aire lliure per enriquir l'aprenentatge competencial dels infants i no només donar-li un sol ús. Així doncs, és important vincular l'espai interior (aula) amb l'exterior (pati) com a un únic espai amb lliure circulació. Per aquest motiu és rellevant saber quina és la tipologia d'educació que té més prevalença en tenir lliure circulació entre l'aula i el pati.

De tal manera, trobem que les escoles d'educació reglada obtenim un 12% (1 escola) en què els infants tenen lliure circulació entre l'aula i el pati, en canvi, trobem que en les escoles d'educació lliure obtenim un 88% (7 escoles) en què els infants tenen lliure circulació entre l'aula i el pati.

Per concloure aquest ítem, i segons aquesta investigació a setze escoles: vuit escoles d'educació reglada i vuit escoles d'educació lliure, obtenim que són les **escoles d'educació lliure quines tenen major nombre d'escoles on els infants tenen lliure circulació entre l'aula i el pati.**

5.1. Fan activitats en el pati en hores de classe dos cops o més per setmana?



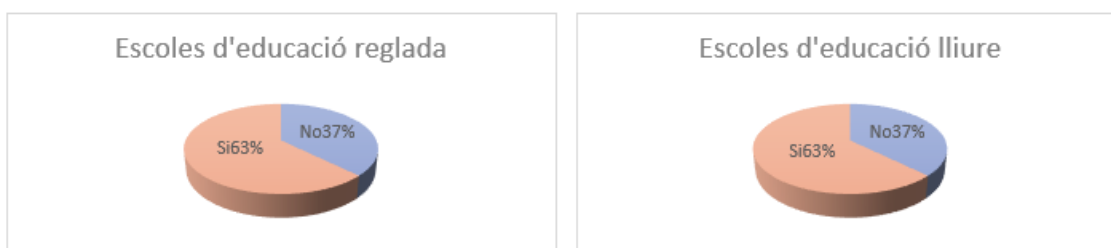
Com he afirmat en el punt anterior (punt 5), les autores Marín, Molins, Martínez, Hierro i Aragay, raonen que és erroni utilitzar únicament el pati per activitats esporàdiques i

l'esbarjo, és necessari utilitzar aquest espai per fer diferents activitats i propostes setmanalment, per enriquir l'aprenentatge competencial dels infants. Per aquest motiu, és rellevant saber quina és la tipologia d'educació que té més prevalença en emprar el pati en hores de classe, dos cops o més per setmana.

De tal manera, trobem que les escoles d'educació reglada obtenim un 63% (5 escoles) que utilitzen el pati en hores de classe dos cops o més per setmana, en canvi, trobem que en les escoles d'educació lliure obtenim un 100% (8 escoles) que utilitzen el pati en hores de classe dos cops o més per setmana.

Per concloure aquest ítem, i segons aquesta investigació a setze escoles: vuit escoles d'educació reglada i vuit escoles d'educació lliure, obtenim que són les **escoles d'educació lliure, quines en la totalitat d'escoles investigades fan activitats en el pati en hores de classe dos cops o més per setmana.**

5.2. Comportament dels infants en el pati és semblat al de l'aula?



Després que en el punt anterior (5.1.) sabéssim que són les escola d'educació llibre investigades quines tenen major prevalença en la utilització del pati dos cops o més per setmana per dur a terme diferents activitats competencials, és rellevant saber si hi ha una correlació entre aquest fet i el comportament (tarannà) dels infants en la zona del pati.

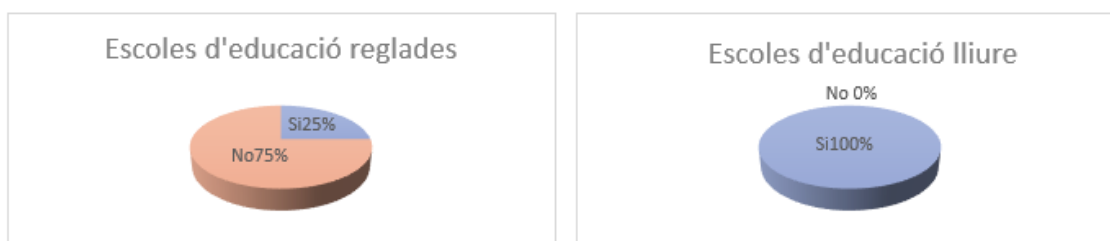
De tal manera, tant les escoles d'educació reglada com les escoles d'educació lliure obtenen un 63% (5 escoles) en què el comportament dels infants en el pati és igual que en l'aula.

Tot i això, les escoles d'educació reglada coincideixen en l'argument de què en tenir l'espai interior amb diferents ambients i unes classes més dinàmiques, en sortir a l'espai exterior, el pati, per fer alguna activitat o l'esbarjo el tarannà dels infants no és tan explosiu. En canvi, les escoles d'educació lliure coincideixen en l'argument que en tenir lliure circulació entre el pati i l'interior de l'edifici; per una banda, els infants utilitzen el pati per fer activitats que impliquen major descàrrega d'energia en el moment que ells i elles

necessiten i per l'altra banda, el contacte amb els espais naturalitzats del pati i de l'exterior (ja que estan situats en zones rurals) ajuden a una reducció de conflictes i a què el tarannà dels infants sigui més tranquil, en calma.

Per concloure aquest ítem, i segons aquesta investigació a setze escoles: vuit escoles d'educació reglada i vuit escoles d'educació lliure, obtenim que hi ha una relació entre; la lliure circulació entre aula i pati, una utilització competencial del pati amb un total de dos cops o més per setmana (no només per esbarjo) i el tarannà dels infants. Com he pogut extreure en l'anàlisi d'aquests tres ítems (5, 5.1 i 5.2), **són les escoles d'educació lliure quines tenen una major prevalença en el compliment i relació d'aquests tres factors.**

6. Aprofiten la zona del pati i surten si plou?



Com argumenta l'autor Ferrer és important conèixer de manera vivencial els canvis que es produeixen en l'entorn en qualsevol meteorologia i en cada estació de l'any, ja que hi ha una incidència directa a l'aprenentatge dels infants i dona possibilitat al cervell i al cos per a l'adaptació del medi. Per aquest motiu, és crucial que les infraestructures del pati estiguin preparades i dotar a l'infant amb impermeables, si és el cas, per poder observar i vivenciar els fenòmens de manera segura. Així doncs, és rellevant saber quina tipologia d'educació poden aprofitar la zona del pati quan plou.

De tal manera, trobem que les escoles d'educació reglada obtenim un 25% (2 escola) en què els infants poden sortir al pati quan plou, en canvi, trobem que en les escoles d'educació lliure obtenim un 100% (8 escoles) en què els infants poden sortir al pati quan plou.

Per concloure aquest ítem, i segons aquesta investigació a setze escoles: vuit escoles d'educació reglada i vuit escoles d'educació lliure, obtenim que són les **escoles d'educació lliure quines tenen major nombre d'escoles on els infants poden aprofitar l'exterior, el pati, per poder vivenciar i observar la pluja i tot el que es deriva en la natura.**

6.1. Si ha plogut, poden fer experimentacions i pastetes?

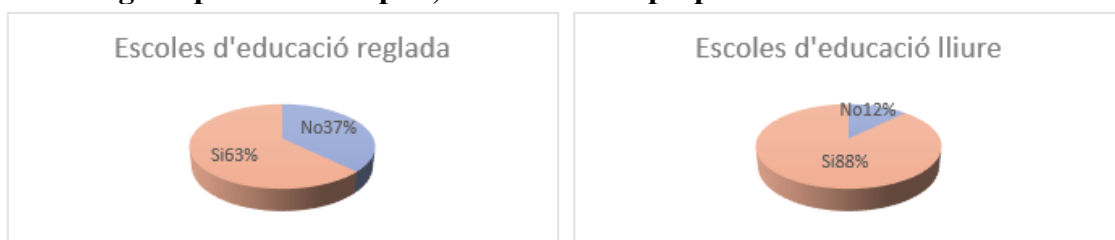


Com s'ha argumentat en el punt anterior (punt 6) i segons l'autor Ferrer, és important poder vivenciar i observar l'entorn exterior en qualsevol meteorologia i en cada estació de l'any. Així doncs, és rellevant saber quina tipologia d'educació permet que els infants puguin experimentar i fer pastetes quan ha plogut, ja que facilita que l'infant s'adoni, a través del contacte, com és el canvi en la terra, en els diferents materials, en la, entre altres.

De tal manera, trobem que les escoles d'educació reglada obtenim un 37% (3 escola) en què els infants poden fer pastetes i experimentar en el pati quan ha plogut, en canvi, trobem que en les escoles d'educació lliure obtenim un 100% (8 escoles) en què els infants poden fer pastetes i experimentar en el pati quan ha plogut.

Per concloure aquest ítem, i segons aquesta investigació a setze escoles: vuit escoles d'educació reglada i vuit escoles d'educació lliure, obtenim que són les **escoles d'educació lliure quines tenen major nombre d'escoles on els infants aprofiten l'exterior (el pati) quan ha plogut i poden fer pastetes i experimentació.**

7. Fan algun àpat del dia al pati, amb una zona preparada?



Com s'ha argumentat en el punt anterior (punt 6) i segons l'autor Ferrer, és important poder vivenciar i observar l'entorn exterior, també tenir una zona preparada per poder fer algun àpat al dia, ja que dona eines als infants per conèixer l'entorn, autoregular-se segons el clima i treballar l'autonomia. Així doncs, és rellevant saber quina tipologia d'educació permet que els infants puguin fer algun àpat del dia al pati, amb una zona preparada.

De tal manera, trobem que les escoles d'educació reglada obtenim un 63% (5 escola) en què els infants poden fer un àpat en el pati, amb una zona preparada, en canvi, trobem que en les escoles d'educació lliure obtenim un 88% (7 escoles) en què els infants poden fer un àpat en el pati, amb una zona preparada.

Per concloure aquest ítem, i segons aquesta investigació a setze escoles: vuit escoles d'educació reglada i vuit escoles d'educació lliure, obtenim que són les **escoles d'educació lliure quines tenen major nombre d'escoles on els infants tenen l'oportunitat i l'espai al pati per poder fer un àpat al dia.**

8. L'entorn de l'escola és urbà o natural (rural)?



Com argumenta l'autor Ferrer, els entorns urbans tenen conseqüències en les emocions i en l'estrès, en canvi, els entorns naturals (rurals) tenen conseqüències positives en tres àmbits: emocionals, acadèmiques i físiques, també fomenta la concentració en diferents àrees d'aprenentatge. Com hi ha varietat en la realitat dels entorns de les escoles, és rellevant saber quina tipologia d'escola, segons aquesta investigació, se sol ubicar en entorns naturals (rurals) i quines en entorns urbans, sabent que és l'entorn natural el que proporciona beneficis pels infants.

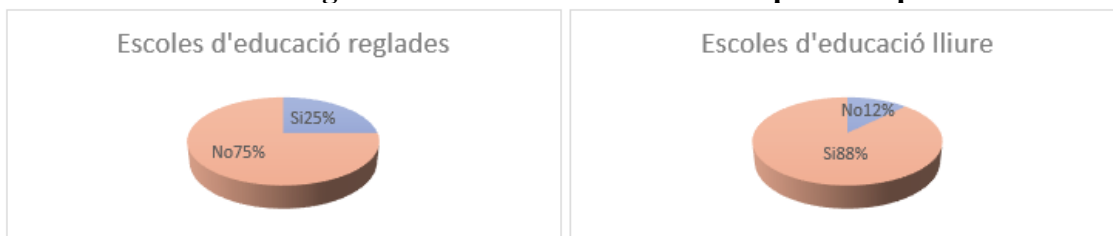
De tal manera, trobem que les escoles d'educació reglada obtenim un 0% (0 escoles) en què estan ubicades en entorns naturals, en canvi, trobem que en les escoles d'educació lliure obtenim un 63% (6 escoles) en què estan ubicades en entorns naturals (rurals).

Per concloure aquest ítem, i segons aquesta investigació a setze escoles: vuit escoles d'educació reglada i vuit escoles d'educació lliure, obtenim que les **escoles d'educació lliure són les que s'ubiquen en major nombre en entorns naturals (rurals).**

A més a més, com a curiositat, algunes de les escoles d'educació lliure entrevistades han coincidit en el que estan en constant canvi i millora i que en algun moment podrien canviar la seva ubicació a un entorn més rural, com per exemple EELL 8, tot i que ara està ubicada en un entorn urbà, estaven buscant un espai més adequat en una zona rural, ja que el

nombre d'alumnes no és elevat i hi ha consens per part de les famílies en buscar aquesta millora, en canvi, sabem que traslladar una escola d'educació reglada és inviable per molt motius.

8.1. Surten a conèixer i gaudir l'entorn de l'escola dos cops o més per setmana?



Relacionat amb el punt anterior (punt 8) i amb l'argument de Ferrer, és necessari per a l'aprenentatge i desenvolupament de l'infant que pugui conèixer l'entorn més proper a l'escola, a partir de sortides i excursions. Així doncs, és rellevant saber quina tipologia d'escola, surt a conèixer i gaudir l'entorn de l'escola dos cops o més per setmana.

De tal manera, trobem que les escoles d'educació reglada obtenim un 25% (2 escoles) en què surten a conèixer i gaudir l'entorn de l'escola dos cops o més per setmana, en canvi, trobem que les escoles d'educació lliure obtenim un 88% (7 escoles) en què surten a conèixer i gaudir l'entorn de l'escola dos cops o més per setmana.

Per concloure aquest ítem, i segons aquesta investigació a setze escoles: vuit escoles d'educació reglada i vuit escoles d'educació lliure, obtenim que les **escoles d'educació lliure són les que en major nombre d'escoles surten a conèixer i gaudir l'entorn de l'escola dos cops o més per setmana, coincidint que tenen a l'abast entorns naturals per poder fer excursions i sortides i descobrir el medi.**

Arribat aquest punt del TFG, i després d'obtenir la prevalença de cada ítem a partir del treball fet en aquest apartat, arriba al moment de poder contestar la hipòtesi inicial:

- El pati de les escoles d'educació lliure és una zona educativa igual de rellevant que l'aula, preparat amb material i espais per l'aprenentatge dels infants i és un espai naturalitzat, en canvi, els patis de les escoles reglades no.

Com a conclusió s'obté que a partir de la investigació realitzada a partir de disset ítems (extrets del marc teòric d'aquest TFG) a setze escoles: vuit escoles d'educació lliure i vuit escoles d'educació reglada, la prevalença que recau en les **escoles d'educació lliure és**

d'un total del 88% (15 ítems investigats), en canvi, la prevalença en les escoles d'educació reglada és d'un 12% (2 ítems investigats).

De tal manera, **la hipòtesi inicial és certa**, i són les escoles d'educació lliure quines tenen el pati com una zona educativa igual de rellevant i preparat amb material i espais per l'aprenentatge dels infants que l'aula, a més a més, és un espai més naturalitzat. En canvi, les escoles d'educació reglades, tot i trobar igualtats en algun ítem amb l'altra tipologia d'educació, no compten amb un pati igual de competencial que l'aula i naturalitzat, com les escoles d'educació lliure.

Per tal de concloure aquest TFG i poder acabar aquest apartat, trobo fonamental aprofundir en l'assoliment dels objectius proposat en aquest TFG, indicar els obstacles tinguts en aquest procés d'investigació, fer una aproximació de com es podria prosseguir la recerca d'aquest TFG per tal de fer-la avançar i per últim, valorar i reflexionar sobre tot el procés i el que he après.

En primer lloc, s'han assolit els objectius proposats en aquest TFG, pel que fa a l'objectiu general he obtingut les diferències i les semblances dels patis de les dues tipologies d'educació, a través del treball de camp en cada escola investigada i posteriorment, la posada en comú en la *taula comparativa de la mostra A i la mostra B (apartat 3.4)*. També, s'ha pogut comprovar quina prevalença de patrons d'espai, material i utilització tenen cada tipologia d'educació a partir de l'anàlisi de cada ítem investigat en l'apartat 3.5. *Conclusions.*

En segon lloc, s'han assolit els objectius específics proposats en aquest TFG, de tal manera que he pogut descobrir amb exactitud els patis de les diferents escoles (el material, l'accés per part dels infants i l'entorn natural) a través de l'observació, les entrevistes i els ítems investigats. A més a més, he obtingut dades objectives sobre els diferents patis d'educació infantil amb aquest treball de camp (entrevistes).

I, en últim lloc, he fet una extracció de totes les dades obtingudes en l'apartat 3.4 *amb les dues taules de resultats de la mostra A i B i la taula comparativa dels resultats de la mostra A i B*. A més a més, en aquest apartat del TFG he pogut fer l'exposició de les conclusions a través de cada ítem de manera individual, per poder extreure la prevalença.

Pel que fa als obstacles tinguts en aquest procés d'investigació, diria que han sigut pocs, el primer va ser en posar-me en contacte amb les escoles, ja que algunes no em donaven resposta, encara que les truques, la manera de solucionar-ho va ser contactar amb altres

escoles i tenir paciència fins a poder fer la investigació a les setze escoles. L'obstacle principal, opino que ha sigut mental, el neguit de saber si estava fent un bon treball, si la meva investigació estava donant fruits i la inseguretat en cada apartat, tot i que amb paciència i confiança sempre sortia victoriosa i confio que tot i tenir aquest obstacle el resultat d'aquest TFG és rellevant per la investigació educativa.

Per a una futura aproximació de com es podria prosseguir la recerca d'aquest TFG, seria necessari continuar investigant en aquesta línia i comprovar fins a quin punt és rellevant fer ús del pati de les escoles de manera competencial i quina és la rellevància de què siguin naturalitzats pel desenvolupament i aprenentatge dels infants, també, comprovar quina ha estat l'evolució dels patis escolars d'educació infantil.

I per acabar, pel que fa a la meva valoració d'aquest TFG, la reflexió sobre el procés i el que he après, diria que aquest TFG ha sigut un procés d'aprenentatge, primerament de manera vivencial en cada visita a cada tipologia d'educació i els seus patis i seguidament amb la base de dades documentades feta en el marc teòric. Tots aquests passos m'han portat a contestar la hipòtesi d'aquest treball, però també a les meves preguntes internes sobre si els dos pràcticums realitzats al Grau d'Educació Infantil havien sigut reals o aïllats al que podré trobar-me com a futura docent en les diferents escoles.

4. Bibliografia

- Aboy Voces, Carlos. (2009). *Evolución del currículo y de las instalaciones a lo largo de la historia de la educación física en España*. Revista muesca, ISSN 1989-5909, Nº 1, p.53-69.
- Bisquerra, R. (2014). *La investigación en educación: ¿qué es y para qué sirve?*
- Cagnolati, Antonella (2009). *La educación de la primera infancia desde guarderías de caridad a los jardines fröebelianos* (Venècia, segle XIX).
- Cebrián López, María. (2020). *Los patios escolares en Valencia y sus procesos de transformación*. [Treball de Final de Grau, Universitat politècnica de València]. Educación XX1, 17(2), 13-32.
- Colmenar Orzaes, Maria del Carmen. (1995). *Génesis de la educación infantil en la Sociedad Occidental*. Revista Complutense de educación, ISSN 1130-2496, Vol. 6, Nº 1, p. 15-30.

- Departament d'Educació. Generalitat de Catalunya. (2022). *Nous aprenentatges, nous espais. Guia per als projectes de construcció i transformació de centres educatius públics*. Recuperat de: <https://www.arquitectes.cat/ca/suport/guia-projectes-construccio-i-transformacio-centres-educatius>
- Departament d'Ensenyament. Generalitat de Catalunya. (2016). *Criteris per a la construcció de nous edificis per a centres docents públics*. p. 1-243.
- Generalitat de Catalunya. (2016). *DECRET 282/2006, de 4 de juliol, pel qual es regulen el primer cicle de l'educació infantil i els requisits dels centres*.
- Diputació de Barcelona. *L'Agenda 2030 i els ODS*. Recuperat de: [L'Agenda 2030 i els ODS - ODS - Diputació de Barcelona \(diba.cat\)](#)
- Ferrer Mena, Estefanía. (2021-2022). *Estrategias de diseño para la renaturalización de los patios escolares*. [Treball de Final de Grau, Universitat politècnica de València].
- Guba, E. G., & Lincoln, Y. S. (1994). *Competing paradigms in qualitative research*. Handbook of qualitative research, 2(163-194), 105.
- Latorre, A. (2015). *La investigación en educación: ¿por qué y para qué?* Revista de educación, 367, 17-37.
- Lazaro Flores, Emilio. (s/d). *Historia de las construcciones escolares en España*. p.114-126
- Marín, I., Molins, C., Martínez, M., Hierro, E., & Aragay, X. (2010). *Els patis de les escoles: espais d'oportunitats educatives*. Barcelona: Fundació Jaume Bofill.
- Ministerio de Educación y Formación Profesional. (2016-2017). *Informe 2018 sobre el estado del sistema educativo*. p. 1-584.
- Ministerio de educación. (2010) *Real Decreto 132/2010, de 12 de febrero*. Recuperat de: [Disposición 4132 del BOE núm. 62 de 2010](#)
- Rojas Arenaza, Gabriel L. (2013). *Derecho al juego*. Revista Rayuela. ISSN 2007-5332, N° 8, p. 5.
- Rosete Muhedano, María Guadalupe. (2013). *El juego en la primera infancia. Una mirada desde la perspectiva de genero*. Derecho al juego. Revista Rayuela. ISSN 2007-5332, N° 8, p. 7-13.
- Tejada, J. (2018). *Investigación educativa: características y relevancia*. Revista Iberoamericana de Educación, 76(2), 1-16.

5. Annexos

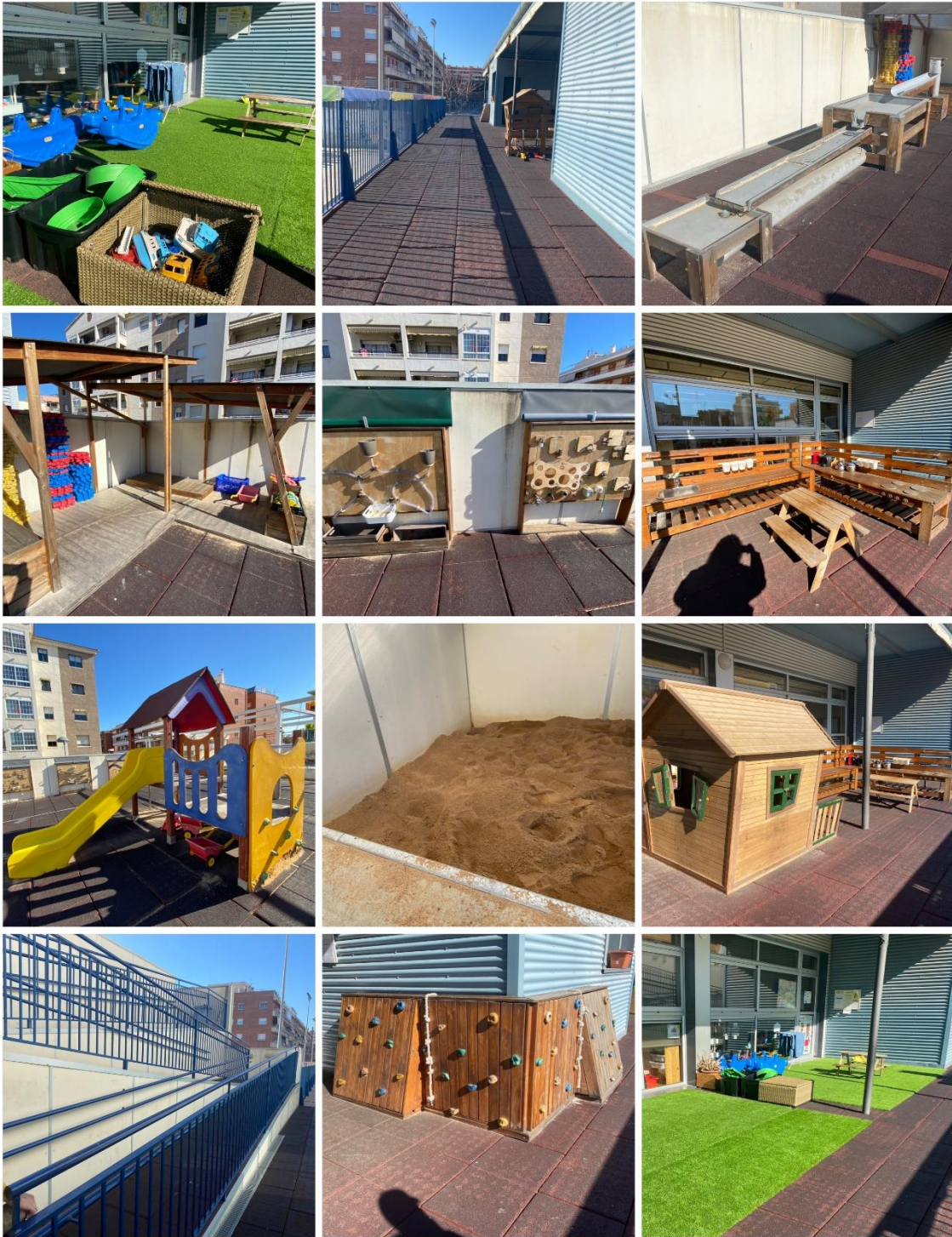
5.1. ANNEX 1. Fotografies dels patis de les setze escoles: vuit escoles d'educació reglada (MOSTRA A) i escoles d'educació lliure (MOSTRA B).

MOSTRA A:

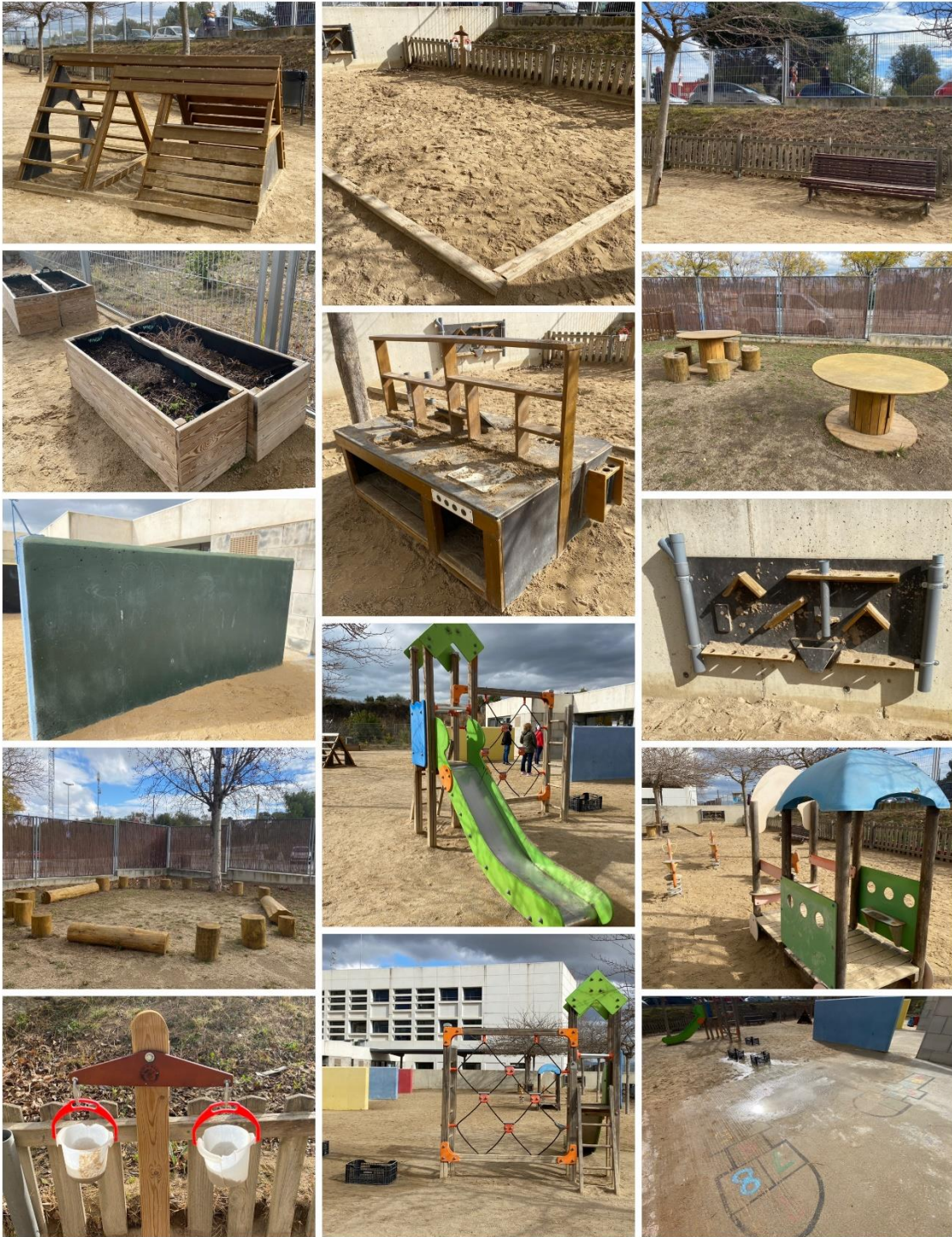
Escoles d'educació reglada 1 (EER 1)



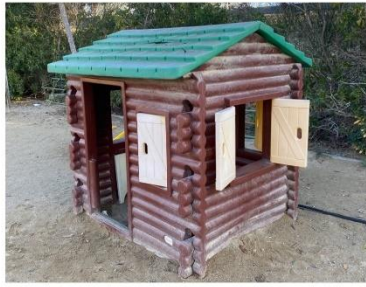
Escoles d'educació reglada 2 (EER 2)



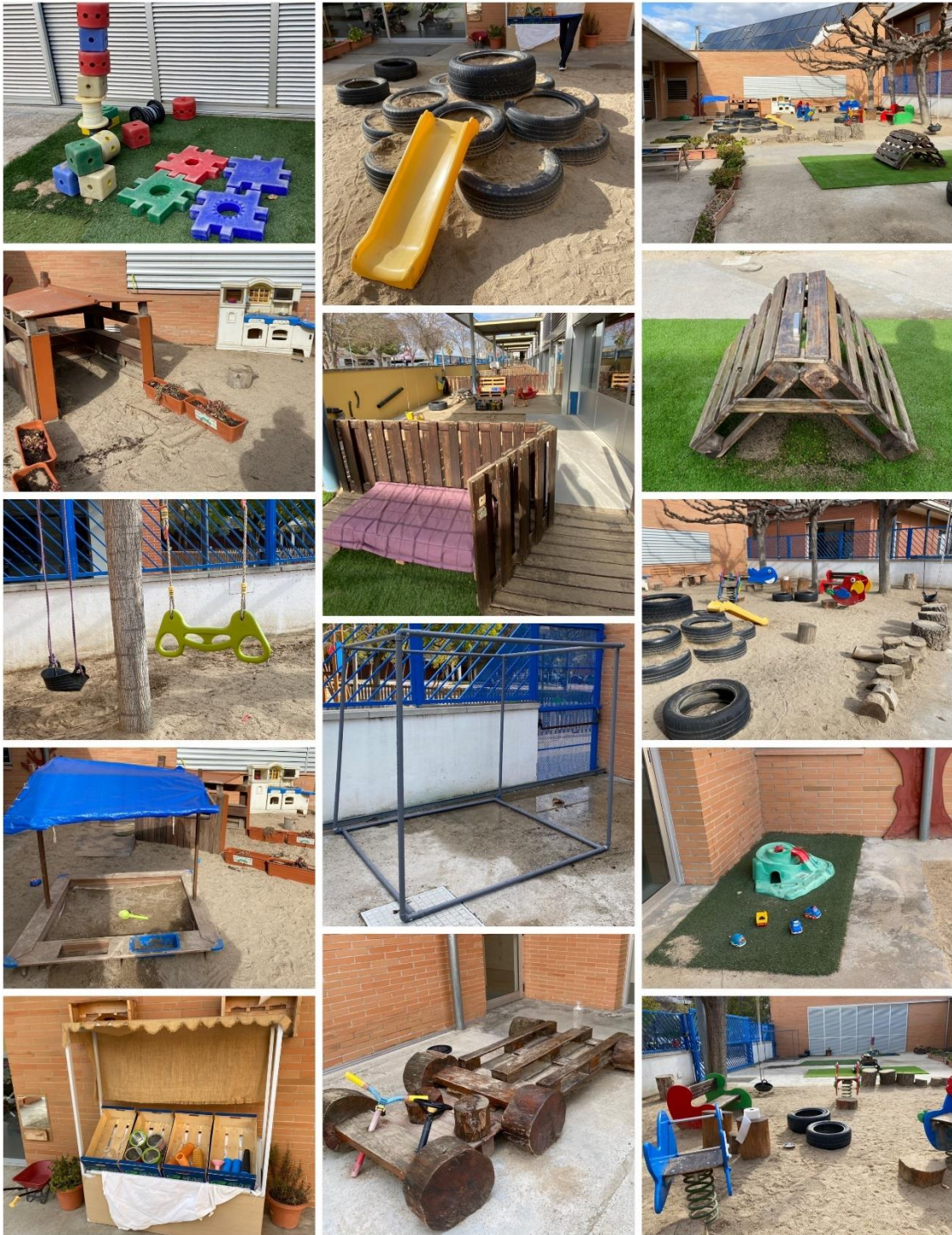
Escoles d'educació reglada 3 (EER 3)



Escoles d'educació reglada 4 (EER 4)



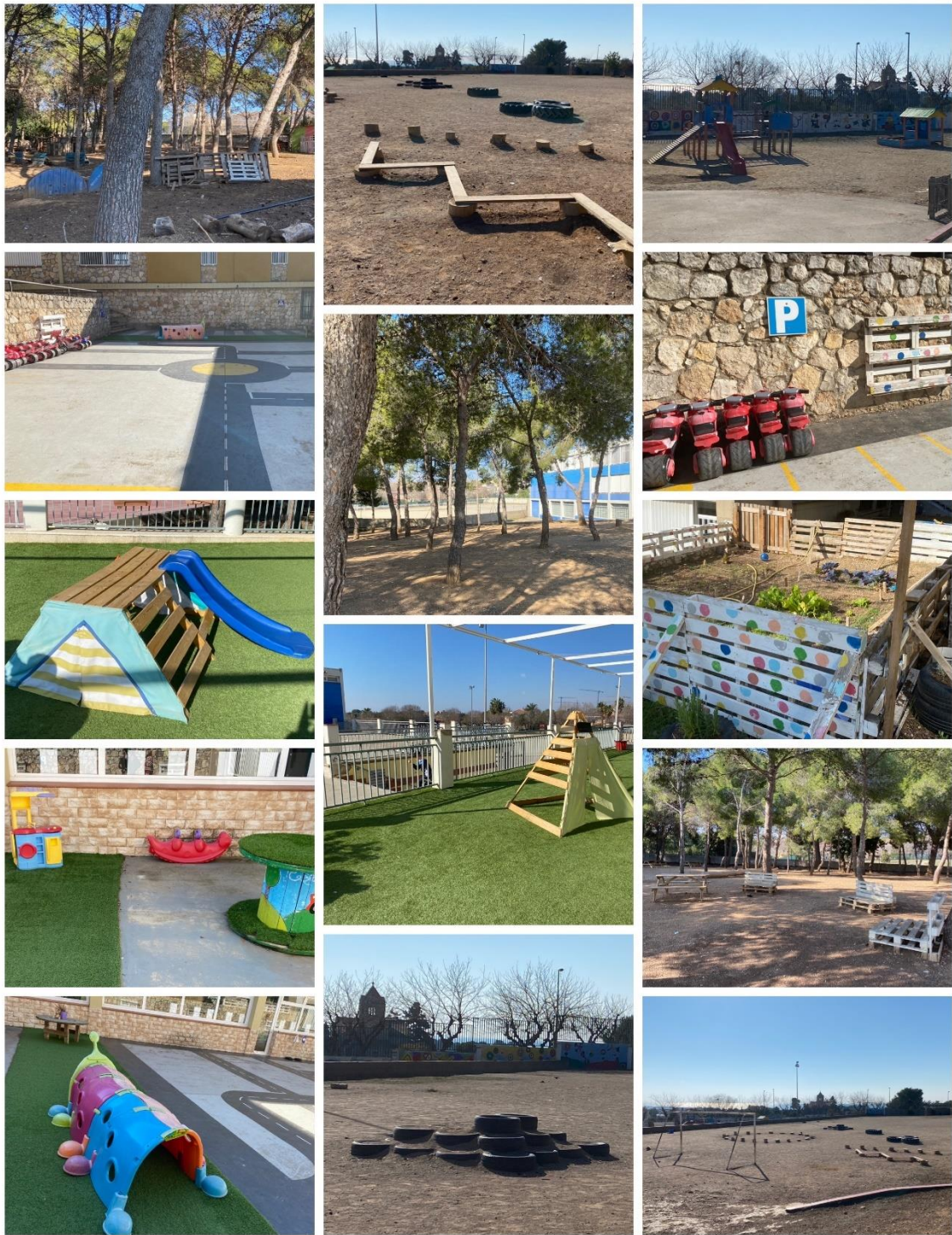
Escoles d'educació reglada 5 (EER 5)



Escoles d'educació reglada 6 (EER 6)



Escoles d'educació reglada 7 (EER 7)



Escoles d'educació reglada 8 (EER 8)

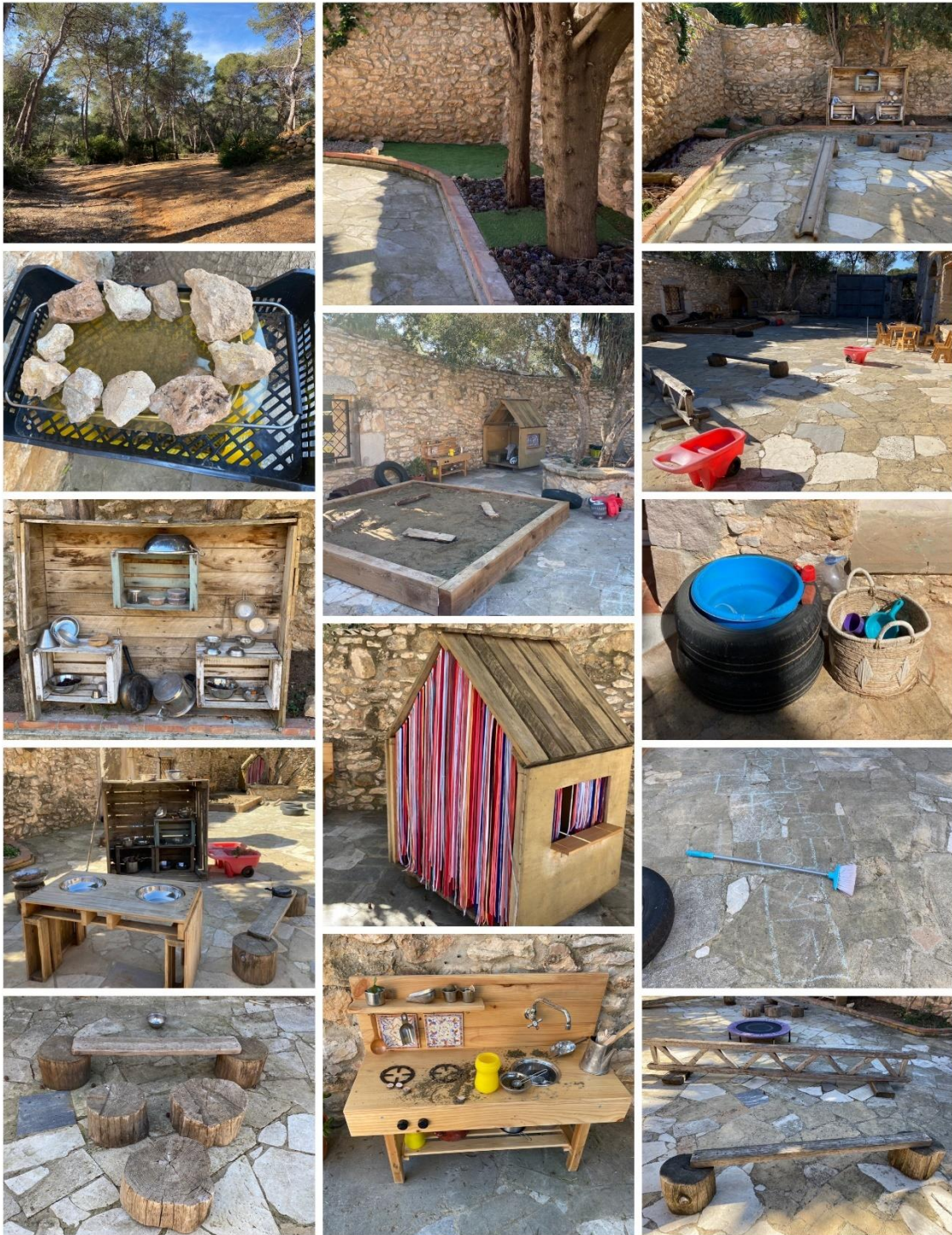


MOSTRA B:

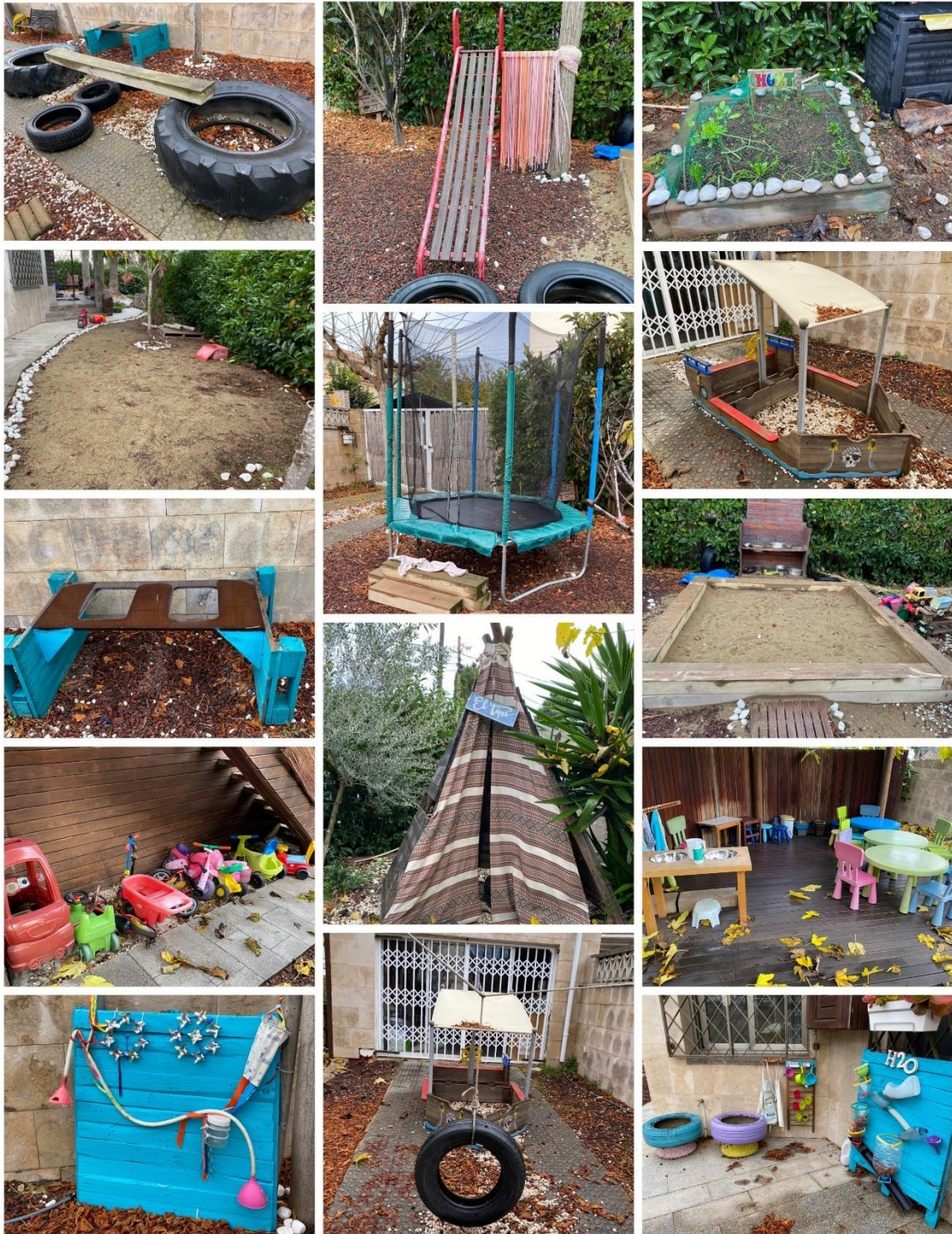
Escola d'educació lliure 1 (EELL 1)



Escola d'educació lliure 2 (EELL 2)



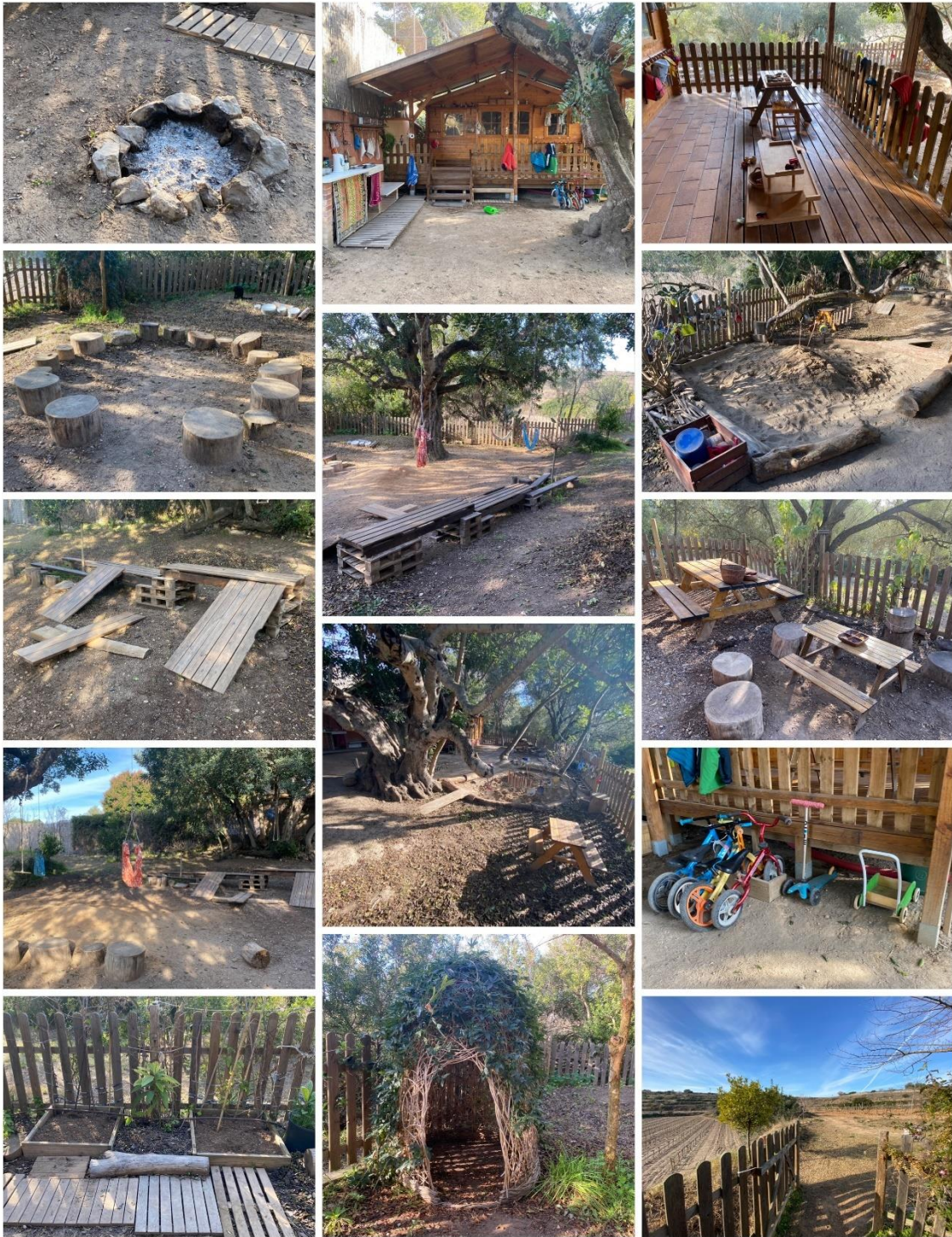
Escola d'educació lliure 3 (EELL 3)



Escola d'educació lliure 4 (EELL 4)



Escola d'educació lliure 5 (EELL 5)



Escola d'educació lliure 6 (EELL 6)



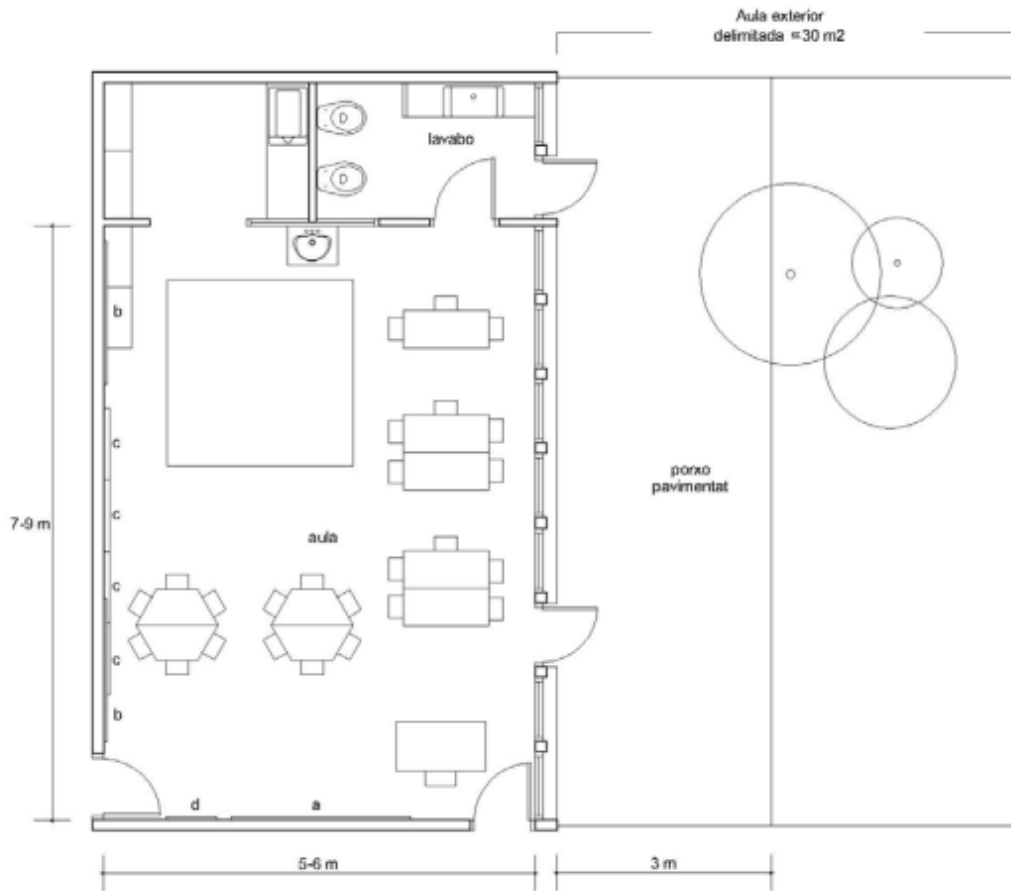
Escola d'educació lliure 7 (EELL 7)



Escola d'educació lliure 8 (EELL 8)



5.2.ANEX 2. Plànol de l'aula i el pati d'educació infantil



Funció	Dimensions	
Aula per a nens de 3, 4 i 5 anys	Amplada	7 - 9 m
	Profunditat	5 - 6 m
	Superfície Aula	55 m ²
	Lavabos	5 m ²
	Superfície total	60 m ²

Estret del Departament d'Ensenyament. Generalitat de Catalunya en el document "Criteris per a la construcció de nous edificis per a centres docents públics". (p.87).

