

Iris Novau Díaz

**SENSIBILITAT A LA RECOMPENSA I AL CÀSTIG EN POBLACIÓ PENITENCIÀRIA I
POBLACIÓ GENERAL: UN ANÀLISI COMPARATIU**

Treball de Fi de Grau

Dirigit per la Dra. Elisabet Sánchez Rodríguez

Grau de Psicologia



**UNIVERSITAT
ROVIRA i VIRGILI**

Tarragona

2023

Resum

Aquest estudi comparatiu va investigar la sensibilitat a la recompensa (SR), la sensibilitat al càstig (SC) i la divergència normativa (DN) en la població general i en la població penitenciària. La teoria del reforçament de Gray (1970), postula la existència de tres sistemes neuroconductuals que interactuen i regulen la SC i SR, variables que s'han relacionat amb la conducta delictiva. Així doncs, s'han aplicat els instruments d'autoinforme, Qüestionari de Sensibilitat al Càstig i a la Recompensa (QSCSR) (Torrubia et al., 2001) i Qüestionari de Personalitat Forense (CPF) (Medina et al., 2021) en una mostra de 85 reclusos i en una altra mostra de 85 subjectes de la població general.

Els resultats van revelar una major SR i una major DN en la població reclusa, la qual cosa concorda amb investigacions prèvies. Aquests resultats podrien atribuir-se a l'alta reactivitat del sistema d'incentius, a una major tendència cap a la gratificació immediata i una desviació de les normes socials. No obstant, pel que fa a la SC, es va observar una major sensibilitat en els reclusos. Altrament, es van trobar diferències entre sexes respecte a la SR amb nivells més elevats en homes.

Aquestes troballes tenen implicacions importants per a intervencions i programes a la població penitenciària, i destaquen la necessitat d'investigar a fons la divergència normativa i altres variables psicològiques en aquest context.

Paraules claus: Sensibilitat a la recompensa, sensibilitat al càstig, divergència normativa, conducta delictiva, població penitenciària.

Abstract

This comparative study investigated reward sensitivity (SR), punishment sensitivity (SC), and normative divergence (DN) in the general population and the prison population. Gray's reinforcement theory (1970) postulates the existence of three neurobehavioral systems that interact and regulate SC and SR, variables that have been linked to criminal behavior. Self-report instruments, namely the Questionnaire of Sensitivity to Punishment and Reward (QSCSR) (Torrubia et al., 2001) and the Forensic Personality

Questionnaire (CPF) (Medina et al., 2021), were administered to a sample of 85 inmates and another sample of 85 individuals from the general population.

The results revealed higher SR and DN in the inmate population, which aligns with previous research. These findings could be attributed to heightened reactivity of the incentive system, a greater tendency toward immediate gratification, and deviance from social norms. However, regarding SC, greater sensitivity was observed in inmates. Additionally, gender differences were found in SR, with higher levels in males.

These findings have important implications for interventions and programs targeting the prison population, emphasizing the need for in-depth investigation of normative divergence and other psychological variables in this context.

Key words: Reward sensitivity, punishment sensitivity, normative divergence, criminal behavior, prison population.

ÍNDEX

1. Introducció teòrica	5
1.1. Teoria del reforçament de Gray	5
1.2. Teoria biològica de la personalitat d'Eysenck i la remodelació de Gray	5
1.3. Els tres sistemes neuroconductuals	6
1.4. La relació entre Sistema d'Activació Conductual (SAC) i el Sistema d'Inhibició Conductual (SIC) i la conducta delictiva.	7
1.5. Mesura del SIC i el SAC i la seva relació amb la divergència normativa	9
1.6. Estudis relacionats amb el Sistema d'Activació Conductual (SAC) i del Sistema d'Inhibició Conductual (SIC) en mostres de delinqüents i en població general.....	10
1.7. Diferències entre sexes	13
1.8. La reincidència penitenciària	14
2. Objectius i hipòtesis	16
2.1. Objectiu general.....	16
2.2. Objectius específics	16
2.3. Hipòtesis.....	16
3. Metodologia	17
3.1. Disseny experimental.....	17
3.2. Participants	17
3.3. Instruments	19
3.4. Procediment	20
4. Anàlisi de dades	22
5. Resultats	23
6. Discussió.....	29
7. Limitacions	32
8. Conclusions	32
9. Bibliografia	35
10. Annexos	40

1. Introducció teòrica

1.1. Teoria del reforçament de Gray

La sensibilitat al càstig i a la recompensa són dos constructes que han sigut objecte d'estudi en diferents àrees de la psicologia. Són dues expressions que queden englobades dins de la Teoria de la Sensibilitat al Reforçament formulada per Gray (1970).

En resum, la teoria de Gray sobre la personalitat no va ser creada per parlar específicament de la personalitat, sinó que es basa en la investigació amb animals per establir un model neuropsicològic sobre l'emoció, la motivació i l'aprenentatge. Segons Gray, hi ha tres sistemes neuroconductuals que funcionen de manera diferent i que determinen les diferències en personalitat. En altres paraules, les diferents dimensions de la personalitat s'estableixen en funció del funcionament dels sistemes emocionals i motivacionals. Gray va relacionar aquests sistemes motivacionals amb les dimensions de personalitat, utilitzant com a base el model d'Eysenck de 1967 (Nicolás et al., 2014).

1.2. Teoria biològica de la personalitat d'Eysenck i la remodelació de Gray

El model biològic d'Eysenck estableix tres dimensions bàsiques de la personalitat: extraversió, neuroticisme i psicoticisme (Eysenck 1967, com es va citar en Nicolás, 2014). Segons Gray, les diferències entre les persones en cadascuna de les dimensions es relacionen amb diferències en el funcionament de diferents sistemes neurobiològics. De les tres dimensions, les millor explicades són l'extraversió i el neuroticisme, mentre que l'explicació neurobiològica del psicoticisme és més feble. En resum, Gray va relacionar els seus sistemes motivacionals amb les dimensions de personalitat d'Eysenck, i va trobar que les diferències en la personalitat estan relacionades amb diferents sistemes neurobiològics (Nicolás et al., 2014).

Gray postula l'existència de dues dimensions fonamentals: Ansietat, que va des del pol de Extraversió-Estabilitat (baixa ansietat) fins al de Introversió-Neuroticisme (alta ansietat) i Impulsivitat, que va des del pol Introversió-

Estabilitat (baixa impulsivitat) fins al de Extraversió-Neuroticisme (alta impulsivitat). A més ansietat, més sensibilitat a les senyals de càstig, de no recompensa frustrada i novetat. L'augment del nivell d'impulsivitat suposa un increment de la sensibilitat a les senyals de premi i no càstig. Les diferències individuals en les dimensions d'Impulsivitat i Ansietat es poden explicar per l'acció de dos sistemes cerebrals, el sistema d'activació conductual (SAC) i el sistema d'inhibició conductual (SIC) (Becerra et al., 2010).

1.3. Els tres sistemes neuroconductuals

Segons la teoria de Gray i McNaughton (2000), hi ha tres sistemes de feedback al cervell. El Sistema d'Activació Conductual (SAC), el Sistema de Lluita-Fugida (SLF) i el Sistema d'Inhibició Conductual (SIC) (Gray i McNaughton, 2000, com es va citar en Corr, 2008).

Sistema d'Activació Conductual (SAC)

El Sistema d'Aproximació Conductual (SAC) està relacionat amb la recerca de recompenses i l'omissió de senyals de càstig, i suposa un augment de l'arousal i l'aprenentatge de respostes d'aproximació davant d'estímul apetitiu. Està vinculat amb la dimensió de personalitat impulsivitat i l'orientació a la recompensa. En la formulació posterior de la teoria, està associat amb estímuls tant condicionats com incondicionats (Gray i McNaughton, 2000, com es va citar en Corr, 2008). Per altra banda, s'ha observat relació amb el desenvolupament d'afectes o ànim positiu (Corr et al., 2004).

Les estructures cerebrals relacionades amb el SAC són les fibres dopaminèrgiques que ascendeixen des del mesencèfal (Becerra Garcia et al., 2010)

Sistema de Lluita-Fugida (SLF)

El Sistema de Lluita-Fugida (SLF) respon a estímuls aversius incondicionats i genera respostes de lluita o fugida, i es vincula amb el dolor i el tret de psicoticisme. En la posterior formulació, és el responsable de mediar les reaccions davant de tots els estímuls aversius (Gray i McNaughton, 2000,

com es va citar en Corr, 2008). S'ha observat que una reactivitat elevada de SLF està relacionada amb la fòbia i el pànic (Becerra et al., 2010).

Sistema d'Inhibició Conductual (SIC)

El Sistema d'Inhibició Conductual (SIC) està relacionat amb la resposta a estímuls condicionats aversius i la terminació de recompenses, i mesuraria l'aprenentatge de respostes de supressió de l'activitat (Gray i McNaughton, 2000). Segons els anteriors autors, el SIC exerceix el paper de mediador en la resolució del conflicte entre la tendència d'aproximació del SAC i la tendència d'evitació del SLH. A més, es vincula amb la dimensió de personalitat ansietat i amb la preocupació, així com amb trastorns com el trastorn obsessiu-compulsiu i el d'ansietat generalitzada (Gray i McNaughton, 2000, com es va citar en Corr, 2008). També, té associació amb el desenvolupament d'afectes o ànim negatiu (Corr et al., 2004).

Les estructures cerebrals relacionades amb el SIC són el sistema septohipocàmpic, els seus aferents monoaminèrgics i les seves projeccions neocorticals cap al còrtex prefrontal (Becerra et al., 2010)

1.4. La relació entre Sistema d'Activació Conductual (SAC) i el Sistema d'Inhibició Conductual (SIC) i la conducta delictiva.

La variabilitat en la sensibilitat al reforç i al càstig pot influir en la capacitat de les persones per formar associacions entre estímuls i reforços, així com en la habilitat per modificar aquestes associacions prèviament establertes (Nicolás et al., 2014). La teoria del reforçament de Gray ha estat d'una gran ajuda per entendre millor les causes del comportament antisocial, la qual suggereix que tant les recompenses com els càstigs influeixen en el nostre comportament i estat emocional. En resum, destaca la importància dels sistemes de recompensa i càstig en la nostra conducta (Gray, 1970, com es va citar en Morgan, 2014).

Així doncs, el SIC i el SAC regulen la resposta als estímuls de càstig i recompensa, és a dir, regulen la sensibilitat al càstig (SC) i la sensibilitat a la recompensa (SR), respectivament, i tenen un paper fonamental en la personalitat. En conjunt, la supressió de l'activitat davant dels estímuls

aversius condicionats (SIC-SC) i aquesta activació conductual i d'aproximació a la recompensa (SAC-SR) intenten aconseguir un equilibri. No obstant, s'ha observat que un desequilibri entre aquests sistemes es relaciona amb diferents trastorns psicopatològics (Becerra et al., 2010)

Quant a l'activitat cerebral relacionada amb aquests dos fenòmens, els científics han estat investigant els aspectes neurobiològics de la sensibilitat a la recompensa (SR) i al càstig (SC). Aquest anàlisi ha permès descobrir que les respostes neuronals als estímuls apetitius i aversius estan relacionades amb les diferències individuals en la sensibilitat a la recompensa i al càstig (Gassen et al., 2020). Un estudi va demostrar que els subjectes amb una alta sensibilitat a la recompensa (en comparació amb els que tenen una baixa sensibilitat) presenten major activitat en el cos estriat ventral dret en resposta a estímuls que impliquen una recompensa monetària, mentre que aquells amb alta sensibilitat al càstig (en comparació amb els que tenen una baixa sensibilitat) exhibeixen major activitat en la còrtex orbitofrontal lateral dret en resposta a estímuls que impliquen un càstig monetari (Gassen et al., 2020).

Aquests dos sistemes (SIC I SAC) es relacionen amb diferents variables relacionades amb la conducta delictiva o amb algunes conductes disruptives.

Quant a la psicopatia, la hipoactivitat del SIC esta relacionada amb aquesta alteració (Fowles, 1980, com es va citar en Becerra, 2010). S'ha vist que els nivells baixos de SIC es relacionen amb conflictes de consum d'estupefaents i amb els trastorns de personalitat (Taylor et al., 2006). Altrament, una alta reactivitat del SIC té relació amb l'estat d'ansietat i amb els trastorns d'ansietat. A més a més, els nivells elevats d'aquest s'associen a una propensió a la preocupació i a la rumiament ansiós (Becerra et al., 2010).

Per altra banda, en estudis més recents, s'ha trobat una relació entre la hiperactivitat del SAC i la psicopatia secundària (pròpia de tenir la capacitat d'establir relacions afectives, sentir culpa i tenir una ansietat elevada) (Newman et al., 2005). Tanmateix, uns nivells elevats del SAC també mostren relació amb el consum de substàncies i amb un major desig del consum d'alcohol (Franken et al., 2002). En un estudi s'ha vist que una alta reactivitat del SAC s'associa tant amb problemes d'ús de substàncies com

amb trastorns de personalitat histriònic i antisocial (Taylor et al., 2006). La hiperactivitat del SAC està vinculada a una orientació cap a la recompensa i a la impulsivitat (Becerra et al., 2010). Tot seguit, s'ha observat que els individus amb una tendència elevada a la impulsivitat mostren una reactivitat pronunciada del sistema SAC en comparació amb aquells que tenen una menor impulsivitat (Pérez et al., 2015). Els individus amb alta impulsivitat (és a dir, amb una alta reactivitat en SAC) presenten dificultats en la regulació de les emocions, la conducta i el pensament, que estan relacionades amb comportaments antisocials, així com amb la vulnerabilitat i la persistència en l'abús de substàncies. Això significa que tenir una alta puntuació en impulsivitat dificulta la presa de decisions coherent amb els aspectes cognitius i emocionals (Alcázar-Córcoles et al., 2015).

1.5. Mesura del SIC i el SAC i la seva relació amb la divergència normativa

Per estudiar les diferències individuals en la reactivitat del SIC i el SAC s'han desenvolupat instruments d'autoinforme. Un dels més utilitzats el Qüestionari de Sensibilitat al Càstig i Sensibilitat al Reforç (QSCSR) (Torrubia et al., 2001) que avalua la sensibilitat al reforç (com a activitat del SAC) i la sensibilitat al càstig (com a activitat del SIC) (Becerra et al., 2010).

Per altra banda, existeix un constructe que també es capaç d'estudiar el SIC i el SAC, és a dir, la sensibilitat al càstig (SC) i la sensibilitat a la recompensa (SR). Aquesta dimensió es la divergència normativa (DN) que representa una inclinació cap a l'abandonament de la norma, i s'explica per un equilibri entre la sensibilitat al reforç i la sensibilitat al càstig. Cada subjecte té un balanç cap a la recompensa o cap al càstig. Per exemple, un balanç entre la sensibilitat a la recompensa (SR) i al càstig (SC), seria decidir si cometre un robatori o no, ja que estan dos factors interactuant: la recompensa o producte del robatori i la por al càstig i el fet d'assumir riscos. Així doncs, una major divergència normativa (DN), és a dir, una major desviació de les normes, provocaria una major tendència cap a la recompensa immediata, en altres paraules, el balanç del subjecte es mouria més cap a la comissió del delictes per aconseguir el producte (Medina et al., 2021).

1.6. Estudis relacionats amb el Sistema d'Activació Conductual (SAC) i del Sistema d'Inhibició Conductual (SIC) en mostres de delinqüents i en població general

Tot i que, la investigació en aquesta àrea es una mica limitada, s'han fet varies investigacions recents tant en població delinqüent com en població general sobre el Sistema d'Activació Conductual (SAC-SR) i del Sistema d'Inhibició Conductual (SIC-SC) on es demostra el paper crucial que tenen aquests dos sistemes neuroconductuals en la regulació de la conducta, de l'emoció i dels processos cognitius.

En relació aquests sistemes, Morgan et al. (2014), van fer un estudi on es va analitzar la relació entre la sensibilitat a la recompensa i al càstig i el comportament antisocial en homes adolescents, es va descobrir que els homes adolescents involucrats en activitats delictives tenien una major sensibilitat a la recompensa, és a dir, un major SAC. També mostraven una disminució en la sensibilitat al càstig, és a dir, un menor SIC, en comparació amb aquells que no estaven involucrats en activitats delictives. A més, es va trobar que els trets que s'associaven a la cerca de recompenses estaven positivament relacionats amb la presència de trets psicopàtics, problemes de conducta i consum d'alcohol. Es va observar que la reducció de la sensibilitat al càstig estava relacionada amb la psicopatia. En aquesta investigació, es suggereix que la cerca de recompenses és important per a comprendre la conducta antisocial i posa de manifest la necessitat d'analitzar les dimensions del processament de la recompensa en relació amb diferents aspectes de la conducta antisocial en els adolescents (Morgan et al., 2014).

L'anterior estudi suggereix que els adolescents delinqüents poden estar motivats per participar en comportaments antisocials degut a una major necessitat de cercar recompenses i una reducció en la por a les conseqüències negatives de les seves accions. A més, els resultats indiquen que, tot i que la cerca de recompenses és comuna a l'adolescència, els delinqüents adolescents són encara més extrems en aquesta dimensió (Morgan et al., 2014).

Per altra banda, s'ha demostrat que individus amb una alta reactivitat al sistema d'activació conductual (SAC) tendeixen a comportar-se de manera

més agressiva, mentre que aquells amb una alta reactivitat al sistema d'inhibició conductual (SIC) tendeixen a ser més susceptibles al càstig i a la supressió de comportaments associats amb el càstig. En un estudi actual es demostren evidències que suggereixen que una major sensibilitat a la recompensa està associada amb nivells més alts d'agressió (Megías-Robles et al., 2022). Els resultats donen suport a l'existència d'una relació positiva entre la sensibilitat a la recompensa i l'agressió, i també, s'observa que una alta reactivitat a la recompensa actua com a factor de risc. Les troballes indiquen que la sensibilitat al càstig pot jugar un paper protector al mateix temps que constitueix un factor de risc, ja que una major reactivitat al càstig podria tenir un efecte negatiu directe sobre l'agressió conductual, inhibint les conductes agressives físiques i verbals per evitar les conseqüències negatives associades a aquestes conductes, però també, podria implicar una altra forma d'influència, és a dir, un efecte indirecte positiu sobre l'agressió física i verbal a través d'un augment de la ràbia i la hostilitat. Curiosament, aquest efecte indirecte estaria moderat per la capacitat de regulació emocional de l'individu. (Megías-Robles et al., 2022).

Una avaluació psicològica qualitativa de Pérez (2015), feta a partir de diversos subjectes condemnats, explora com la sensibilitat al reforç (SR) i al càstig (SC) i la impulsivitat es relacionen amb la violència en criminals molt violents amb malalties mentals discapacitants que no han sigut diagnosticades. Els autors estableixen la hipòtesi que les personalitats violentes caracteritzades per una elevada ansietat mostren una major sensibilitat al reforç i al càstig que aquelles personalitats de caire més pròpiament antisocial.

D'acord amb l'article, aquells delinqüents violents que presenten alts nivells d'ansietat poden ser més sensibles al reforç i al càstig en comparació amb aquells amb trets més antisocials. No obstant, l'estudi també va revelar que aquests individus van mostrar habilitats clares per controlar el seu biaix cognitiu durant les proves estàndard, encara que aquestes no van ser dissenyades específicament per avaluar subjectes amb aquestes característiques. Els resultats mostren que els criminals molt violents són més propensos a buscar recompenses i evitar càstigs a causa de la seva alta sensibilitat a la recompensa i al càstig. A més, els participants també van

presentar alts nivells d'impulsivitat, la qual cosa pot contribuir al seu comportament violent. Els autors suggereixen que comprendre la sensibilitat al reforç i al càstig i la impulsivitat pot ser important per prevenir la violència criminal (Pérez et al., 2015).

Quant a la impulsivitat, també s'han observat diferències en població delictiva i població general, ja que s'han observat índex més alts d'aquesta dimensió i de cerca de sensacions en la mostra dels subjectes que havien delinquit (Alcázar et al., 2015).

Respecte a conductes temeràries, s'ha vist que l'ansietat, la sensibilitat a la recompensa i la tendència a buscar sensacions són factors predictius de conductes de risc en la conducció entre conductors novells joves. (Scott-Parker et al., 2013).

En un estudi recent sobre la sensibilitat a la recompensa en relació amb la psicopatologia al llarg de la vida d'homes i dones, els resultats han indicat que la sensibilitat a la recompensa està positivament relacionada amb tots els aspectes problemàtics de la psicopatologia relacionada amb el neurodesenvolupament, la internalització i el consum de substàncies. Així doncs, la sensibilitat a la recompensa és important per entendre la psicopatologia i que la seva relació amb ella varia segons el gènere i el tipus de psicopatologia (Cardoso Melo et al., 2023).

En últim terme, s'ha observat que la sensibilitat a la recompensa té un paper determinant en l'evolució dels problemes d'agressió i ansietat, tant reactius com proactius, a llarg termini (Cardoso Melo et al., 2022). A més a més, aquest efecte s'intensifica amb el pas del temps en relació al consum d'alcohol i cànnabis. Molts estudis subratllen la importància de considerar la sensibilitat a la recompensa en l'anàlisi de la psicopatologia, particularment en aquells trastorns que es caracteritzen per comportaments agressius o ansiosos, així com en els relacionats amb l'abús de substàncies a llarg termini (Cardoso Melo et al., 2022).

1.7. Diferències entre sexes

Un altre punt a tractar són les diferències en homes i dones respecte als dos sistemes neuroconductuals, la sensibilitat al càstig (SC) i a la recompensa (SR). És fonamental entendre com aquests sistemes poden variar entre homes i dones i com això pot influir en les respostes als estímuls de recompensa i càstig.

En una investigació recent, es van observar diferències en homes i dones respecte a la impulsivitat, la cerca d'emocions, aventures i experiències, ja que els homes són més impulsius i tendeixen més aquestes cerques d'experiències (Pérez De Albéniz-Garrote et al., 2019).

Tanmateix, s'ha observat que les dones són més sensibles als càstigs, mentre que els homes mostren una major cerca de sensacions (Cross et al., 2011). Tal i com s'ha mencionat en l'estudi anterior, també s'han trobat diferències entre gèneres en la impulsivitat, ja que són més pronunciades en el gènere masculí (Cross et al., 2011).

Segons els resultats d'un estudi de sensibilitat a la recompensa i al càstig, personalitat, impulsivitat i aprenentatge en una mostra de dones que havien patit violència de gènere de diferents tipus, es va observar que els participants presentaven una puntuació mitjana inferior a l'escala de sensibilitat al càstig en comparació amb la puntuació proposada per Torrubia et al. (2001) (Nicolás et al., 2014).

Quant a conductes temeràries, es va descobrir que el gènere té un efecte moderador en les conductes de risc de la conducció i que només la sensibilitat a la recompensa prediu la conducció temerària en homes (Scott-Parker et al., 2013).

Pel que fa al comportament antisocial, s'ha comprovat que hi ha diferències significatives entre homes i dones. S'han obtingut resultats que apunten que el sexe masculí presenta més comportaments antisocials i delictius amb una freqüència i gravetat superior que les dones (García et al., 2018).

1.8. La reincidència penitenciària

La reincidència penitenciària és un fenomen complex que preocupa tant als sistemes de justícia penal com a la societat en general. Fa referència a la situació en què una persona que ha estat condemnada i empresonada per un delictes, comet un altre delictes i és empresonada novament. Per alguns autors s'entén com: "la recaiguda d'un delictes per part d'un subjecte precedent i executòriament condemnat per un delictes de la mateixa naturalesa del que es objecte de l'actual condemna" (Agudo et al., 2005, p. 383). Altres també l'han definit com a " un nou ingrés en el centre penitenciari de persones que prèviament ja han sigut sotmeses (almenys un cop) a una pena de presó" (Ferrer et al., 2008, p.11).

La reincidència és un problema important per als sistemes de justícia penal, ja que no només indica una fallada en la rehabilitació del delinqüent, sinó que també pot posar en perill la societat en general. Per tant, comprendre els factors que contribueixen a la reincidència és essencial per desenvolupar programes efectius de prevenció i rehabilitació (Larrota et al., 2018).

Un estudi que va explorar els factors relacionats amb la personalitat que contribueixen a la reincidència, específicament en termes de reincidència delictiva i penal va trobar que els predictors més importants de la reincidència variaven segons la gravetat del delictes i el tipus de reincidència que s'estava mesurant. Es va concloure que els trets de personalitat, específicament els trets psicopàtics, els trets antisocials, l'amoralitat induïda per la frustració, l'amoralitat induïda per la brutalitat i la desintegració, són predictors importants de la reincidència (Mededović et al., 2012).

S'han observat diferències clau en persones reincidents i no reincidents. Es va fer un estudi comparatiu que tenia com a finalitat identificar la personalitat criminal i les característiques psicopatològiques relacionades amb la reincidència entre els reclusos d'una presó d'Equador. Aquest va descobrir que els reclusos que reincideixen tenen nivells més alts de personalitat antisocial, límit i agressiva sàdica, una major dependència de l'alcohol i les drogues i nivells més alts d'agressió física (Molina-Coloma et al., 2021). Els individus que reincidien en la delinqüència tenen una probabilitat més elevada de cometre delictes contra la propietat i també tenen més

antecedents de delinqüència juvenil i de sancions disciplinàries en presons per adults. No obstant, no es van identificar diferències significatives en les característiques sociodemogràfiques entre els presos que reincideixen i els que no ho fan (Molina-Coloma et al., 2021).

Algunes troballes subratllen la importància de tenir en compte els factors de personalitat en el disseny de programes de prevenció i rehabilitació en el sistema penitenciari. És fonamental entendre com certs trets de personalitat poden influir en el comportament delictiu i en la probabilitat de reincidència. D'aquesta manera, es podrà desenvolupar estratègies més efectives per reduir la taxa de reincidència i promoure la reintegració social dels reclusos (Medina García et al., 2016).

La comissió de delictes i la reincidència poden estar afectats per diversos factors individuals, socials i ambientals. Alguns factors contextuais, com la pobresa, la segregació racial o la proximitat a altres delinqüents, poden augmentar la probabilitat de reincidència individual (Molina-Coloma et al., 2021).

Per contra, el desistiment què és un concepte relacionat amb la desvinculació del comportament delictiu que ha d'anar acompanyat d'una reestructuració cognitiva de la identitat personal. Per aconseguir un canvi d'identitat, es necessita un punt d'inflexió que inici el procés de desistiment. Aquest punt no ha de ser necessàriament un esdeveniment nou, sinó que pot ser un esdeveniment existent que ara ha adquirit un significat diferent per a la persona. Alguns factors com el suport social i els vincles socials, són importants per aconseguir aquests punts d'inflexió. Quan la persona percep aquests factors, millora la seva autoeficàcia i motivació per al canvi (Maruna et al., 2004).

2. Objectius i hipòtesis

2.1. Objectiu general

L'objectiu general d'aquesta investigació es comparar la sensibilitat a la recompensa i la sensibilitat al càstig en la població general i la població penitenciària.

2.2. Objectius específics

S'han plantejat altres objectius més concrets relacionats amb aquest estudi:

1. Estudiar si existeixen diferències significatives en divergència normativa entre la població general i la població penitenciària.
2. Estudiar si existeix una relació significativa entre la divergència normativa i la sensibilitat a la recompensa.
3. Estudiar si hi ha diferències en divergència normativa, sensibilitat a la recompensa i sensibilitat al càstig en homes respecte en dones.

2.3. Hipòtesis

En relació als objectius que s'han exposat anteriorment, les hipòtesis que es volen contrastar en aquest estudi són les següents:

1. La divergència normativa serà major en la població penitenciària, ja que habitualment tenen una major costum a desviar-se de les normes.
2. La divergència normativa i la sensibilitat a la recompensa correlacionaran significativa i positivament, ja que la tendència a desviar-se de les normes va lligada a aquesta recerca de la gratificació immediata.
3. Les dones puntuaran més baix que els homes en divergència normativa i sensibilitat a la recompensa i tindran puntuacions més elevades en sensibilitat al càstig.

Els reclusos acostumen a valorar més les recompenses que poden aconseguir a través de les seves conductes que les conseqüències negatives del seu comportament. Per altra banda, la població normalitzada acostuma a ser més

sensible al càstig i menys a la recompensa, així doncs valoren més les conseqüències negatives de la seva conducta que les positives.

La població penitenciària serà més sensible a la recompensa que al càstig en relació a la població general degut a un gran ventall de factors socials, emocionals o contextuals. Es pensa que això pot ser degut a un ambient on la violència, els recursos i oportunitats limitades són bastant comuns, això pot portar a que es valorin abans les recompenses immediates i no es considerin tant les conseqüències a llarg termini.

Aquesta diferència també pot ser influïda per problemes emocionals, trastorns d'ansietat, depressió o trastorns de personalitat que donen lloc a un malestar emocional que fa que busquin recompenses immediates per reduir-lo, en lloc de considerar les conseqüències dels seus actes.

La falta d'oportunitats, la situació social i econòmica també pot encaminar a la cerca de recompenses immediates degut a la poca visió de futur en la que es troba aquesta població.

Així doncs, la possibilitat d'allunyar-se de les normes, codis de conducta i costums pot estar vinculada a la sensibilitat al càstig, contraposant-la amb el poder reforçador de la recompensa (Medina García et al., 2021).

3. Metodologia

3.1. Disseny experimental

Aquest estudi utilitza una metodologia quantitativa i un disseny descriptiu i comparatiu entre dos grups diferents de tall transversal.

3.2. Participants

Aquest estudi està conformat per dues mostres diferents: població general i població penitenciària. Es van definir uns criteris d'inclusió per als participants de les dues mostres d'aquest estudi. Els criteris establerts per a les dues poblacions van ser els següents:

- a) Capacitat per llegir i entendre el castellà.
- b) Donar el seu consentiment per a participar en l'estudi.

c) Ser major de 18 anys.

En el cas de la població general, s'inclou un criteri més:

d) Disposar d'accés a internet, ja que l'enquesta s'administrava de forma online.

Tenint en compte aquests criteris es va obtenir una mostra de 85 reclusos conformatos per 17 dones (20%) i 68 homes (80%) d'entre 19 i 69. La mostra de població penitenciària té una mitjana d'edat de 44,07 (DT: 9,59).

La mostra està formada per diferents reclusos en règim ordinari que van ser jutjats per haver comés un delicte i han estat o estant complint condemna. Els subjectes han estat o estan dins del centre penitenciari durant un període determinat de temps que entra dins d'un rang bastant ampli, des de 0 dies a 7.941 dies. Els subjectes han comès diferents tipus de delictes per a obtenir una mostra més heterogènia:

Taula 1.

Distribució de participants segons la tipologia delictiva

Tipologia delictiva	N	%
Delictes violents	11	12,94
Agressió sexual	8	9,41
Violència domèstica	12	14,12
Robatori	29	34,12
Trànsit	5	5,88
Delicte contra la salut pública	5	5,88
Estafa	9	10,59
Altres	6	7,06
Total	85	100

La mostra de població general que es va recopilar, es de 85 subjectes, concretament, 43 dones (50,6%) i 42 homes (49,4%) d'entre 19 i 67 anys. La mitjana d'edat dels subjectes d'aquest grup és de 44,02 (DT: 13,66).

En ambdós grups es troben subjectes amb estudis primaris, secundaris (que comprèn ESO, FP o cicle mitjà), estudis superiors (que fa referència a cicle superior o similars) i estudis universitaris. Hi han persones de nacionalitat espanyola o estrangera.

3.3. Instruments

En el present estudi, s'ha dut a terme l'aplicació de dos qüestionaris. Abans de procedir a la presentació dels qüestionaris, s'han recollit dades sociodemogràfiques dels participants. Es va demanar l'edat, el gènere, l'ocupació i el nivell educatiu dels participants, sempre després d'haver firmat l'acord de confidencialitat.

a) El Qüestionari de Personalitat Forense (CFP). El qüestionari CPF (Medina et al., 2021) consta de 55 ítems que avaluen la divergència normativa (DN), que mesura la susceptibilitat a desviar-se de les normes, protocols i codis de conducta. Aquesta desviació de la norma, s'explica per un balanç entre la sensibilitat al càstig i a la recompensa. A partir d'aquesta escala s'obtenen 6 subescales de personalitat: el malestar, l'evitació social, l'eficàcia, la sinceritat i la dominància. També té dues escales de control, l'escala Manipula, que detecta la manipulació o la distorsió de les respostes i l'escala Infreqüència que detecta si el subjecte emet opcions de resposta estranyes o que no són molt comuns. Aquests ítems són 55 frases autorreferencials en les quals la persona es qualifica en una escala ordinal de cinc nivells, concretament, una escala de Likert (mai o casi mai, alguns cops, sovint, molts cops, sempre o casi sempre). L'escala de la Divergència Normativa (DN) va obtenir coeficients alfa de Cronbach (consistència interna) entre bons i excel·lents per a mostres d'homes i dones tant per a població penitenciària com per a la població general que oscil·laven entre 0,87 i 0,90. En la mostra comunitària, les escales han obtingut coeficients de fiabilitat alfa excel·lent, amb un valor de 0,90. Per altra banda, en aquest estudi no es disposa dels coeficients de fiabilitat alfa de la mostra reclusa, ja que les dades d'aquesta, van ser proporcionades per el tutor de pràctiques d'un centre penitenciari de Catalunya i no es té accés a les puntuacions concretes d'aquests participants.

b) El Qüestionari de Sensibilitat al Càstig i a la Recompensa (QSCSR). El qüestionari QSCSR (Torrubia et al., 2001) consta de 48 ítems de resposta sí o no, dividits en dues escales: Sensibilitat al Càstig (SC) i Sensibilitat a la Recompensa (SR). L'escala SC és una versió revisada de 24 ítems de l'escala de Susceptibilitat al Càstig i està relacionada amb el sistema d'inhibició conductual, que inclou comportaments d'evitació i preocupació associats a possibles conseqüències negatives o novetats, així com la preocupació pel dany causat per càstigs o fracassos. Per altra banda, l'escala SR és una versió definitiva que inclou 24 ítems. Aquesta subescala està relacionada amb el sistema d'activació conductual, que engloba comportaments dirigits a obtenir recompenses com ara diners, poder, sexe i cerca de sensacions. Els ítems parells pertanyen a l'escala SR, mentre que els ítems senars pertanyen a l'escala SC. Per obtenir la puntuació en cada escala, es sumen totes les respostes "sí" en els ítems corresponents.

Les escales SC i SR van obtenir coeficients alfa de consistència interna acceptables per a mostres d'homes i dones, que van oscil·lar entre 0,75 i 0,83. A més, es van obtenir coeficients de fiabilitat test-retest als 3 mesos de 0,89 per a SC i 0,87 per a SR (Torrubia et al., 2001). En la mostra comunitària d'aquesta investigació, les escales han obtingut coeficients alfa de fiabilitat bons de 0,87 per a SC i 0,80 per a SR. Pel que fa a aquest qüestionari, tampoc es disposa dels coeficients de fiabilitat alfa de la mostra reclusa pels motius de confidencialitat comentats anteriorment.

3.4. Procediment

Durant el desenvolupament d'aquesta investigació, gràcies a l'oportunitat de tenir contacte en un centre penitenciari durant el període de practiques curriculars s'ha pogut obtenir la mostra reclusa. La informació de la població penitenciària, degut a la dificultat que comporta recopilar dades d'aquest tipus de població, va ser proporcionada per l'autorització del tutor de practiques d'un centre penitenciari de Catalunya, ja que ell tenia la mostra penitenciària per un estudi propi. Aquest centre penitenciari alberga persones que han sigut privades de llibertat per delictes violents i no violents, i els interns son assignats a diferents mòduls en funció del tipus de delicte que

han comés. La mostra d'aquesta població són reclusos i recluses en règim tancat i majors d'edat.

Un cop explicats els objectius, el disseny i el procediment de l'estudi al psicòleg del centre i a la tutora d'aquest estudi per a garantir el compliment dels principis ètics, es va obtenir la mostra penitenciària. Aquest grup es va obtenir, informant a les persones privades de llibertat sobre l'estudi i explicant que aquest estudi no tenia cap efecte negatiu cap a ells i que tampoc es traslladarà a la junta de tractament del centre. Aquells que van acceptar participar en el estudi, podien retirar-se en qualsevol moment. Van respondre als dos qüestionaris utilitzats en l'estudi: Qüestionari de Personalitat Forense (CPF) (Medina et al., 2021) i Qüestionari de sensibilitat al càstig i a la recompensa (QSCSR) (Torrubia et al., 2001), els quals es poden observar en *Annex 2* i *Annex 3* del present estudi. Posteriorment, es va portar a terme l'avaluació psicològica dels participants en la consulta de la presó i els van proporcionar un informe amb els resultats obtinguts.

En el cas de la població general, s'ha anat divulgant els dos qüestionaris per xarxes socials a homes i dones adultes de totes les edats. Les persones que van realitzar els dos qüestionaris, van estar informades de l'estudi i van firmar un formulari de consentiment, en el que s'indicava que tenien l'opció de retirar-se en qualsevol moment.

La participació en la recerca va ser voluntària i va requerir el consentiment informat per escrit per a l'ús dels resultats amb fins de recerca, el qual es troba en l'*Annex 1* de l'estudi. Es va informar als participants de la finalitat de l'estudi, garantint el seu anonimat i la confidencialitat de les dades. Altrament, el present estudi, va ser autoritzat pel Comitè de Ètica i Investigació en Psicologia i Ciències de la Salut (CEIPSA), ja que es va considerar èticament vàlid i que complia els requisits necessaris per a dur a terme la investigació de manera ètica i responsable.

Totes les puntuacions dels qüestionaris van ser traslladades a un full de càlcul d'Excel (2010) i un cop obtingudes les puntuacions finals de cada test, es van codificar en el programa estadístic IBM SPSS Statistics versió 28 per a fer els càlculs estadístics corresponents. En tot moment es va mantenir un nivell de confiança mínim del 95% ($p < .05$).

4. Anàlisi de dades

El primer pas per analitzar les dades, ha sigut el càlcul dels estadístics de fiabilitat (coeficient alfa de Cronbach) dels dos qüestionaris en la mostra general per a comprovar que les puntuacions obtingudes presenten prou precisió.

A continuació, s'ha avaluat l'equivalència del grup de la població reclusa i de la població general en proporció de 4 variables sociodemogràfiques: gènere, edat, nivell d'estudis i nacionalitat. En el cas de l'edat, ja que es una variable quantitativa, s'ha utilitzat la prova t de Student per a comparar les mitjanes dels dos grups, i per avaluar la magnitud de les diferències s'ha calculat la d de Cohen. Per l'altra banda, en sexe, estudis i nacionalitat, donat que són variables qualitatives, s'ha utilitzat la prova chi-quadrat.

Per comprovar l'ajustament a la distribució normal de les puntuacions obtingudes als qüestionaris, s'ha aplicat la prova Kolmogorov-Smirnov, ja que la mostra està formada per més de 50 subjectes per grup. De manera complementària, s'han calculat els estadístics de forma (asimetria i curtosi).

Per a comparar els dos grups en les puntuacions obtingudes en el qüestionari de sensibilitat al càstig i sensibilitat a la recompensa (QSCSR) (Torrubia et al., 2001) i en el qüestionari de personalitat forense (CPF) (Medina et al., 2021) s'ha utilitzat la prova t de Student. Altrament, per avaluar si existeix una correlació entre divergència normativa (DN) i sensibilitat a la recompensa (SR) s'ha utilitzat el coeficient de correlació de Pearson. S'han optat per aquestes proves tot i l'absència de normalitat en alguna de les distribucions perquè els grups tenen una mida superior als 30 subjectes i no existeix una marcada asimetria en cap de les distribucions. Per a interpretar la magnitud d'aquest coeficient de correlació, s'han seguit els criteris proposats per Sancho et al., 2014.

Taula 2.

Críteris del coeficient de correlació de Pearson

Valor r	Intensitat
1	Perfecta
0,81-0,99	Alta
0,61-0,80	Moderada-alta
0,41-0,60	Moderada
0,21-0,40	Moderada-baixa
0,01-0,20	Baixa
0	Nul·la

Finalment, per avaluar possibles diferències de la mostra, en funció del sexe i en els dos qüestionaris administrats, també s'ha utilitzat la prova t d'Student per a mostres independents i per avaluar la magnitud de l'efecte s'ha calculat la d de Cohen.

5. Resultats

S'ha comprovat l'equivalència de les dues mostres (població penitenciària i general) per a les variables: edat, sexe, estudis i nacionalitat.

Els dos grups es poden considerar equivalents en edat perquè les seves mitjanes no difereixen significativament (44,07 vs 44,02 ; $t=,024$; $gll=168$; $p<,981$).

Es presenten els resultats de les proves chi-quadrat per comprovar l'equivalència dels grups en funció de les variables qualitatives sexe, estudis i nacionalitat.

En el cas del sexe, existeixen diferències significatives entre els dos grups ja que la proporció de dones del grup de reclusos es significativament inferior a la proporció de dones del grup normalitzat ($\chi^2=17,41$; $gll=1$; $p=<,001$) (veure Taula 3).

Pel que fa a la variable estudis, també s'han observat diferències significatives entre els dos grups ja que en el grup normalitzat predominen les persones amb estudis universitaris, mentre que en el grup reclus predominen les persones amb estudis secundaris ($\chi^2=23,99$; $gll=3$; $p=<,001$) (veure Taula 3).

Quant a la variable nacionalitat no hi ha diferències estadísticament significatives, ja que tant en un grup com en l'altre hi ha un percentatge de persones espanyoles semblant ($\chi^2=3,23$; gll=1 ; $p=<,072$) (veure Taula 3).

Podem concloure que les dues mostres són equivalents en edat i en nacionalitat però no en sexe i nivell d'estudis.

Taula 3.

Prova chi-quadrat per a l'equivalència de les variables sexe, estudis i nacionalitat

Variable	Grup	Normalitzat	Reclús	χ^2	gll	p
Sexe	Masculí	49,4% (42)	80% (68)	17,41	1	<,001
	Femení	50,6% (43)	20% (17)			
Estudis	Primaris	4,7% (4)	8,2% (7)	23,99	3	<,001
	Secundaris	34,1% (29)	64,7% (55)			
	Batxillerat o similars	14,1% (12)	12'9% (11)			
	Universitaris	47,1%(40)	14,1% (12)			
Nacionalitat	Espanyol	96,5% (82)	89,4% (76)	3,23	1	,072
	Estranger	3,5% (3)	10,6% (9)			

Podem observar que només s'ajusten a la normalitat, la sensibilitat a la recompensa (SR) per al grup reclús i la divergència normativa (DN) per al grup reclús i el grup total, però que tampoc existeix una marcada asimetria en cap d'aquestes distribucions, ja que els valors dels estadístics de forma queden situats entre -1 i +1 (veure Taula 4).

Taula 4.

Prova d'ajustament a la normal Kolmogorov-Smirnov i estadístics de forma

Variable	Grup	KS	gll	p	Asimetria	Curtosi
Sensibilitat a la recompensa (SR)	Normalitzat	0,18	85	,001	0,92	0,95
	Reclús	0,09	85	,072	0,23	-0,93
	Total	0,09	170	,001	0,68	-0,37
Sensibilitat a al càstig (SC)	Normalitzat	0,12	85	,004	0,54	-0,46
	Reclús	0,10	85	,029	0,04	-0,83
	Total	0,13	170	,001	0,21	-0,85
Divergència Normativa (DN)	Normalitzat	0,11	85	,011	0,82	0,75
	Reclús	0,08	85	,200	0,21	-0,18
	Total	0,64	170	,085	0,54	-0,01

En relació al objectiu general d'aquesta investigació es presenta en la Taula 5, la comparació de les variables sensibilitat al càstig i sensibilitat a la recompensa, entre el grup reclús i el grup normalitzat, mitjançant la prova t d'Student.

En concret, el grup reclús presenta una mitjana significativament superior al grup normalitzat en sensibilitat al càstig (11,29 vs 8,32 ; $t=3,73$; $gll=168$; $p<,001$). La magnitud de les diferències observades entre els dos grups és d'aproximadament 0,6 desviacions típiques ($d=,572$) (veure Taula 5).

Per altra banda, es dona la mateixa situació en sensibilitat a la recompensa, ja que la mitjana del grup reclús es significativament superior al grup normalitzat (9,86 vs 7,28 ; $t=344$; $gll=168$; $p<,001$). La magnitud de les diferències observades entre els dos grups és d'aproximadament mitja desviació típica ($d=,528$) (veure Taula 5).

En resum, els resultats de la Taula 5 indiquen diferències significatives entre el grup *Reclús* i *Normalitzat*, tant en sensibilitat al càstig com en sensibilitat a la recompensa.

Taula 5.

Prova t de Student per a comparar SC i SR en funció dels 2 grups.

Variable	Grup	N	M	SD	t	gll	p	d
Sensibilitat al càstig (SC)	Reclús	85	11,29	4,93	3,73	168	<,001	,572
	Normalitzat	85	8,32	5,47				
Sensibilitat a la recompensa (SR)	Reclús	85	9,86	5,12	3,44	168	<,001	,528
	Normalitzat	85	7,28	4,63				

Pel que fa al primer objectiu específic de l'estudi es presenta en la Taula 6, la comparació de la divergència normativa en les dues mostres, en el grup reclús i el grup normalitzat, mitjançant la prova t de Student.

Primerament, el grup reclús presenta una mitjana significativament superior al grup normalitzat en divergència normativa (DN) (55,80 vs 46,67 ; t=6,26 ; gll=168 ; p<,001). La magnitud de les diferències observades entre els dos grups és d'aproximadament 1 desviació típica (d=,096) (veure Taula 6).

Globalment, en els resultats de la Taula 6 s'observen diferències significatives en divergència normativa (DN) entre el grup *Reclús* i *Normalitzat*.

Taula 6.

Prova t de Student per a comparar DN en funció dels dos grups

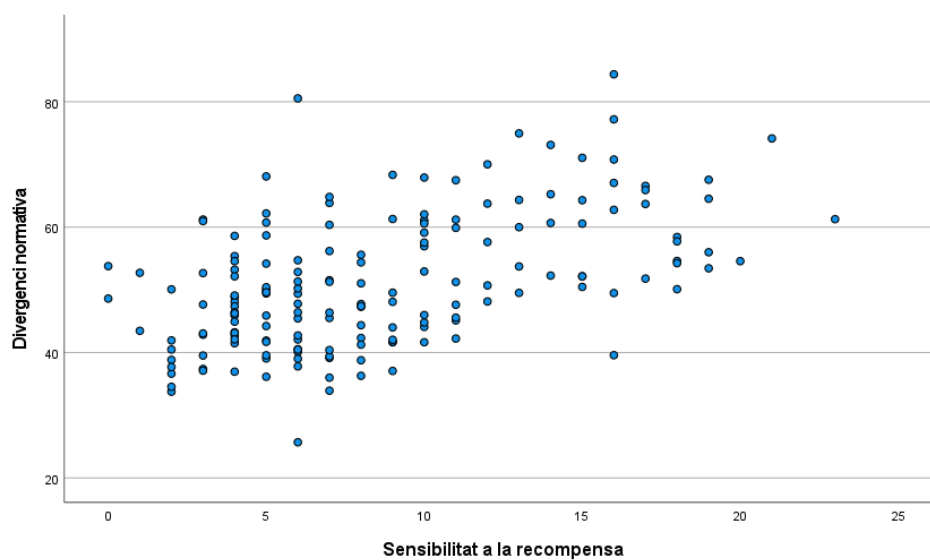
Variable	Grup	N	M	SD	t	gll	p	d
Divergència normativa (DN)	Reclús	85	55,80	10,21	6,26	168	<,001	,960
	Normalitzat	85	46,67	8,78				

En relació al segon objectiu específic, en la Figura 1, es presenta el gràfic de dispersió entre la sensibilitat a la recompensa (SR) i la divergència normativa (DN), on es pot observar que entre aquestes dues variables existeix aproximadament, una relació lineal. Per a quantificar aquesta relació entre les dues variables, s'ha calculat el coeficient de correlació de Pearson amb un valor de ,52 ($p < ,001$).

Així doncs, s'ha obtingut un coeficient de correlació significatiu, directe i d'intensitat moderada entre la sensibilitat a la recompensa (SR) i la divergència normativa (DN).

Figura 1.

Gràfic de dispersió entre sensibilitat a la recompensa (SR) i divergència normativa (DN)



Per analitzar si la magnitud d'aquesta relació es diferent en població reclusa i en població general, s'ha calculat el coeficient de correlació de Pearson per a cada grup.

En la població general, la correlació entre la sensibilitat a la recompensa (SR) i la divergència normativa (DN) té un valor de ,39 ($p < ,001$). El coeficient de correlació és significatiu, directe i d'intensitat moderada-baixa. Per altra banda, en la població reclusa s'ha obtingut un coeficient de correlació bastant superior amb un valor de ,53 ($p < ,001$) dins d'una magnitud moderada.

Per tant, existeixen diferències entre la correlació que s'observa en la població generalitzada i la població penitenciària.

Quant a l'últim objectiu específic, es presenta en la Taula 7, la comparació de les variables sensibilitat al càstig (SC), sensibilitat a la recompensa (SR) i divergència normativa (DN) entre el gènere masculí i el gènere femení de les dues mostres, mitjançant la prova t de Student.

En primer lloc, el homes i les dones presenten una mitjana similar en sensibilitat al càstig (9,86 vs 9,70 ; $t=0,19$; $gll=168$; $p=,425$) (veure Taula 7).

Quant a la sensibilitat a la recompensa (SR), la mitjana del gènere masculí es significativament superior a la del gènere femení (9,05 vs 7,70 ; $t=1,67$; $gll=168$; $p=,048$). La magnitud de les diferències observades entre els dos grups és d'aproximadament 0,3 desviacions típiques ($d=,269$) (veure Taula 7).

En últim terme, s'han observat mitjanes similars de divergència normativa (DN) entre els dos sexes (51,72 vs 50,35 ; $t=0,81$; $gll=168$; $p=,209$) (veure Taula 7).

Globalment, els resultats de la Taula 7 indiquen diferències significatives entre sexes només en la variable sensibilitat a la recompensa (SR), mentre que no s'han observat diferències significatives ni en sensibilitat al càstig (SC) ni en divergència normativa (DN) entre el gènere masculí i el gènere femení.

Taula 7.

Prova t de Student per a comparar SC, SR i DN en homes i dones

Variable	Sexe	N	M	SD	t	gll	p	d
Sensibilitat al càstig (SC)	Masculí	110	9,86	5,49	0,19	168	,425	,030
	Femení	60	9,70	5,28				
Sensibilitat a la recompensa (SR)	Masculí	110	9,05	5,33	1,67	168	,048	,269
	Femení	60	7,70	4,36				
Divergència Normativa (DN)	Masculí	110	51,72	10,45	0,81	168	,209	,130
	Femení	65	50,35	10,74				

6. Discussió

En relació a l'objectiu general de l'estudi, que, era comparar la sensibilitat a la recompensa i la sensibilitat al càstig en la població general i la població penitenciària, s'ha complert la hipòtesi parcialment, perquè només s'ha obtingut una major sensibilitat a la recompensa (SR) en població reclusa respecte a la penitenciària, cosa que va en línia de la literatura prèvia, ja que els reclusos anticipen abans la possible recompensa que els riscos o els càstigs que comportarà aquesta conducta, és a dir, tenen una reducció en la por a les conseqüències negatives de les seves accions (Alcázar et al., 2015 ; Medina et al. 2021 ; Morgan et al., 2014 ; Scott-Parker et al., 2013). Respecte a la sensibilitat al càstig (SC), s'ha vist un resultat contrari al de la hipòtesi, amb una major sensibilitat al càstig per part de la població reclusa. No obstant, alguns estudis han obtingut resultats semblants. Seguint la línia d'aquests estudis, aquests nivells elevats de sensibilitat al càstig en la població reclusa i superiors que els de la població general, podrien ser deguts al tipus de mostra penitenciària de l'estudi, ja que hi ha una relació entre la elevada reactivitat del SIC amb l'estat d'ansietat i amb els trastorns d'ansietat (Becerra et al., 2010). A més, les persones violentes que cometem

delictes i presenten alts nivells d'ansietat poden tenir una alta reactivitat al càstig en comparació amb els delinqüents amb trets més antisocials (Pérez et al., 2015). Per altra banda, una baixa reactivitat al SIC es relaciona amb la psicopatia, el consum d'estupefaents i els trastorns de personalitat. (Fowles et al.,1980 ; Taylor et al., 2006). Així doncs, es possible que els resultats obtinguts siguin deguts a una mostra de delinqüents més ansiosa i menys antisocial. També es podria tractar d'una mostra amb subjectes sense cap psicopatia o amb molts pocs consumidors d'estupefaents ni trastorns de personalitat.

Respecte a l'objectiu específic principal d'aquesta investigació, en el que es vol estudiar si existeixen diferències significatives en divergència normativa entre les dues poblacions, s'ha corroborat la hipòtesi, ja que la població penitenciària presenta uns nivells més elevats de divergència normativa (DN) que la població general, és a dir, la població reclusa presenta una major desviació de les normes, que ocasionaria una tendència més pronunciada cap a la gratificació immediata, és a dir, cap a una possible recompensa. Explicat en altres paraules, desviar-se de les normes provocaria més tendència a la comissió de delictes (Medina et al., 2021). De totes maneres, caldria investigar més a fons el perquè d'aquests resultats ja que hi ha molt pocs estudis que investiguin la divergència normativa (DN). Aquests resultats es relacionen amb els resultats del primer objectiu, donat que la mostra reclusa que ha puntuat més en divergència normativa (DN) també ha puntuat més en sensibilitat a la recompensa (SR).

Pel que fa al segon objectiu específic, en el que es pretén estudiar si existeix una relació significativa entre la divergència normativa i la sensibilitat a la recompensa, s'ha acceptat la hipòtesi establerta, ja que existeix una relació entre divergència normativa (DN) i sensibilitat a la recompensa (SR). Els estudis han demostrat una relació positiva entre les dues variables, és a dir, que com més elevada sigui la divergència normativa (DN) d'un subjecte, es possible que la seva sensibilitat a la recompensa (SR) també tingui tendència a ser alta. A més, aquesta tendència és més forta en la població reclusa que en la població general, donat que és una població que podria estar més familiaritzada amb el incompliment de normes, amb les conductes de risc o amb la cerca de sensacions (Alcázar et al., 2015 ; Scott-Parker et al., 2013).

Seguint la literatura prèvia, aquesta correlació s'explicaria perquè la divergència normativa (DN) podria ser un coeficient entre ambdues (sensibilitat al càstig i sensibilitat a la recompensa). Això indicaria el nombre de vegades que l'estímul de rebre una recompensa supera la por a rebre un càstig (Medina et al., 2021). Però hi ha una falta d'investigacions exhaustives que recolzen els resultats obtinguts, donat que hi ha poca investigació sobre el constructe divergència normativa (DN). Cal insistir en que s'hauria d'investigar més en aquest àmbit ja que podria ser clau per a comprendre la conducta dels reclusos i per dissenyar intervencions i programes que ajudin a la població penitenciària a millorar la seva adaptació a la vida dins i fora de la presó.

L'últim objectiu específic, era estudiar la diferència entre sexes respecte a DN, SC i SR. En el cas de divergència normativa (DN) i sensibilitat al càstig (SC), no s'ha complert la hipòtesi proposada, i els resultats obtinguts van en contra de la majoria del marc teòric de l'estudi, donat que els estudis diuen que les dones són més sensibles al càstig, no tenen tanta tendència a algunes conductes de risc ni a tenir tants comportaments delictius (desviació de les normes) com el gènere masculí (Cross et al., 2011; García et al., 2018). Seguint la línia dels resultats obtinguts, en un estudi fet en dones que havien patit violència de gènere van obtenir puntuacions més baixes de sensibilitat al càstig que les esperades, cosa que anava en contra de la experiència traumàtica que han patit (Nicolás et al., 2014). Els resultats obtinguts podrien ser degut a que la mostra total de dones és bastant petita comparada amb la d'homes (160 vs 60) o per altra banda, seguint la literatura prèvia i respecte al càstig (SC), es podria tractar d'una mostra de dones amb ansietat, propensió a la preocupació i rumiament ansiós baixos (Becerra et al., 2010 ; Gray & McNaughton, 2000). Donat que una baixa reactivitat al SIC està relacionada amb el consum d'estupefaents, la psicopatia i els trastorns de personalitat. Cap la possibilitat de que aquests siguin factors influents en la mostra de dones i en la diferència respecte a homes (Fowles et al., 1980 ; Taylor et al., 2006). En tot cas, la causa més predominant seria la mostra petita, ja que estem parlant de només 17 dones recluses en la mostra, donat la dificultat de trobar delinqüents de gènere femení. Quant a la sensibilitat a la recompensa (SR), els homes han puntuat més sensibles a

la recompensa (SR) que les dones, cosa que ha corroborat la hipòtesi inicial i que va en línia de la literatura prèvia, ja que els homes tenen més tendència a la cerca d'emocions i experiències, i també presenten una major cerca en tasques conductuals de risc (Cross et al., 2011 ; Pérez De Albéniz-Garrote et al., 2019 ; Scott-Parker et al., 2013).

7. Limitacions

Es fonamental reconèixer i analitzar les limitacions que poden influir en la manera en que s'interpreten i generalitzen els resultats obtinguts.

Així doncs, cal insistir que caldria una investigació addicional amb la finalitat de profunditzar i obtenir una millor comprensió d'aquestes troballes, ja que hi ha molt pocs estudis en relació a aquest camp d'investigació, especialment, en relació al constructe divergència normativa (DN).

Per l'altra banda, els resultats sobre les diferències de gènere han d'interpretar-se amb precaució degut a la mida reduïda de la mostra de dones. Això podria limitar la generalització dels resultats i afectar a la representativitat dels resultats relacionats amb les diferències de gènere.

També cal dir, que aquesta investigació s'ha basat en una única avaluació de les variables estudiades. L'absència d'un seguiment longitudinal limita la possibilitat de comprendre l'evolució de les variables en els subjectes de les dues poblacions, al llarg del temps i d'establir relacions causals entre diferents variables i la conducta delictiva.

Finalment, podria existir la possibilitat de que la mostra de delinqüents i la mostra de població normativa no siguin completament representativa de la població penitenciària, ja que la selecció dels participants es pot veure influenciada per diferents factors, cosa que podria afectar la validesa externa de l'estudi.

8. Conclusions

En resum, s'ha complert parcialment la hipòtesi principal, amb una major sensibilitat a la recompensa (SR) en la població reclusa en comparació amb la població general. En segon lloc, les dades obtingudes indiquen que la població reclusa té nivells més elevats en divergència normativa (DN) en comparació amb la població general. Per tant, tot això implica que la població

reclusa mostra una desviació de les normes i una tendència cap a la gratificació immediata superiors.

En sensibilitat al càstig (SC), s'ha observat lo contrari a el que s'esperava. La població es més sensible al càstig (SC) que la població general, tot i que podria ser degut a una mostra més ansiosa de delinqüents.

Les dades també mostren una relació positiva entre divergència normativa (DN) i sensibilitat a la recompensa (SR), seguint la hipòtesi principal, ja que la violació de les normes i una alta motivació per a buscar activament recompenses són dos aspectes que van junts en una mateixa conducta. Aquesta relació es més forta en població reclusa, que podria tenir major experiència o coneixement amb la transgressió de normes, l'adopció de conductes arriscades i la cerca d'experiències intenses.

Els resultats han contradit la hipòtesi plantejada que analitza les diferències de gènere en la divergència normativa (DN) i sensibilitat al càstig (SC). Els homes i les dones presenten nivells similars en les dues variables, cosa que podria ser deguda a que la mostra de dones en l'estudi es petita en comparació amb la d'homes, cosa que podria haver influït en els resultats. En el cas dels resultats en sensibilitat a la recompensa (SR) entre sexes, si que s'ha corroborat la hipòtesi plantejada, ja que les dades indiquen que els homes són més sensibles a la recompensa (SR) que les dones, cosa que té coherència amb investigacions anteriors, ja que els homes tenen més tendència a la cerca d'emocions i experiències.

En conclusió, s'ha trobat evidència que recolza parcialment les hipòtesis plantejades en aquest estudi, però es necessitaria investigar més per a poder profunditzar i comprendre millor aquests descobriments.

En definitiva, el present estudi aporta evidència empírica sobre la sensibilitat al càstig (SC), la sensibilitat a la recompensa (SR) i la divergència normativa (DN) dins del camp de coneixements de la població penitenciària. Així mateix, els resultats de la investigació poden tenir un impacte rellevant en la creació d'intervencions i programes destinats a la població reclusa, ja que comprendre les característiques psicològiques associades amb la comissió de delictes pot contribuir al desenvolupament d'estratègies de tractament i prevenció més eficaces.

Encara que la mostra de dones sigui reduïda, la investigació també proporciona una visió preliminar de les diferències entre sexes respecte a la sensibilitat a la recompensa (SR), la sensibilitat al càstig (SC) i la divergència normativa. Aquestes troballes podrien servir com a inici d'altres estudis de diferències entre gèneres en relació a la comissió de delictes o conductes disruptives.

9. Bibliografía

Agudo, E. (2005). Principio de culpabilidad y reincidencia en el Derecho español. *Universidad de Granada*

Alcázar, M. Á., Verdejo, A., & Bouso, J. C. (2015). Propiedades psicométricas de la escala de impulsividad de Plutchik en una muestra de jóvenes hispanohablantes. *Actas Españolas de Psiquiatría, Vol. 43 (5)*, Págs. 161-169

PMID: 26320894

Becerra García, A. (2010). Actividad de los sistema de activación e inhibición conductual y psicopatología. *Anuario de Psicología Clínica y de la Salud, Vol 6*, 61–65.

Cardoso Melo, R. D., Groen, R. N., & Hartman, C. A. (2022). Reward Sensitivity at Age 13 Predicts the Future Course of Psychopathology Symptoms. *Frontiers in Psychiatry, 13*, 365.

<https://doi.org/10.3389/FPSYT.2022.818047/BIBTEX>

Cardoso Melo, R. D., Schreuder, M. J., Groen, R. N., Sarsembayeva, D., & Hartman, C. A. (2023). Reward sensitivity across the lifespan in males and females and its associations with psychopathology. *Personality and Individual Differences, 204*, 112041.

<https://doi.org/10.1016/J.PAID.2022.112041>

Corr, P. J. (2004). Reinforcement sensitivity theory and personality. *Neuroscience and Biobehavioral Reviews, 28(3)*, 317–332.

<https://doi.org/10.1016/J.NEUBIOREV.2004.01.005>

Corr, P. J. (2008). Reinforcement Sensitivity Theory (RST): introduction. *The Reinforcement Sensitivity Theory of Personality*, 1–43.

<https://doi.org/10.1017/CBO9780511819384.002>

Cross, C. P., Copping, L. T., & Campbell, A. (2011). Sex differences in impulsivity: a meta-analysis. *Psychological Bulletin, 137(1)*, 97–130.

<https://doi.org/10.1037/A0021591>

Eysenck, H. J. (1967). *The biological basis of personality*. Springfield, IL: Thomas.

Ferrer Puig, M., & Capdevila, M. (2008). Tasa de reincidencia penitenciaria. *Centre d'Estudis Jurídics i Formació Especialitzada*.

https://cejfe.gencat.cat/web/.content/home/recerca/catalog/crono/2009/taxaReincidencia2008_ES.pdf

Franken, I. H. A. (2002). Behavioral approach system (BAS) sensitivity predicts alcohol craving. *Personality and Individual Differences, 32*(2), 349–355.

[https://doi.org/10.1016/S0191-8869\(01\)00030-7](https://doi.org/10.1016/S0191-8869(01)00030-7)

García, N. D., Moral-Jiménez, M. de la V., García, N. D., & Moral-Jiménez, M. de la V. (2018). Consumo de alcohol, conducta antisocial e impulsividad en adolescentes españoles. *Acta Colombiana de Psicología, 21*(2), 110–130.

<https://doi.org/10.14718/ACP.2018.21.2.6>

Gassen, J., Mengelkoch, S., Bradshaw, H. K., & Hill, S. E. (2020). Does the Punishment Fit the Crime (and Immune System)? A Potential Role for the Immune System in Regulating Punishment Sensitivity. *Frontiers in Psychology, 11*, 1263.

<https://doi.org/10.3389/fpsyg.2020.01263>.

Gray, J. A. (1970). The psychophysiological basis of introversion-extraversion. *Behaviour Research and Therapy, 8*(3), 249–266.

[https://doi.org/10.1016/0005-7967\(70\)90069-0](https://doi.org/10.1016/0005-7967(70)90069-0)

Gray, J. A. y McNaughton, N. (2000). The neuropsychology of anxiety: an enquiry into the functions of the septo-hippocampal system. *The Neuropsychology of Anxiety: An Enquiry into the Function of the Septo-Hippocampal System*, 1–442.

<https://doi.org/10.1093/acprof:oso/9780198522713.001.0001>

Larrota, R., Gaviria, A.M., Mora, C., & Arenas, A. (2018). Aspectos criminogénicos de la reincidencia y su problema. *Revista de la Universidad Industrial de Santander, Salud UIS*, 50(2):158-165.

<http://dx.doi.org/10.18273/revsal.v50n2-2018007>

Maruna, S., Lebel, T. P., Mitchell, N., & Naples, M. (2004). Pygmalion in the reintegration process: Desistance from crime through the looking glass. *Psychology, Crime and Law*, 10(3), 271–281.

<https://doi.org/10.1080/10683160410001662762>

Mededovic, J., Kujacic, D., & Knezevic, G. (2012). Personality-related determinants of criminal recidivism. *Psihologija*, 45(3), 277–294.

<https://doi.org/10.2298/PSI1203277M>

Medina García, P. M., & Rivera, R. M. B. (2016). Predicción psicométrica de la reincidencia penitenciaria. *Psicothema*, 28(2), 194–200.

<https://doi.org/10.7334/PSICOTHEMA2015.269>

Medina García, P. M., & Sintas Capdevila, F. (2021). *CPF: cuestionario de personalidad forense: manual técnico*.

Megías-Robles, A., Gómez-Leal, R., Gutiérrez-Cobo, M. J., Cabello, R., & Fernández-Berrocal, P. (2022). The Role of Sensitivity to Reward and Punishment in Aggression. *Journal of interpersonal violence*, 37(13-14).

<https://doi.org/10.1177/0886260520986275>

Molina-Coloma, V., Salaberría, K., & Pérez, J. I. (2021). A Comparative Study between Recidivism Offenders and Non-recidivism Offenders in a Prison Sample. *Anuario de Psicología Jurídica*, 32(1), 33–39.

<https://doi.org/10.5093/APJ2021A19>

Morgan, J. E., Bowen, K. L., Moore, S. C., & van Goozen, S. H. M. (2014). The relationship between reward and punishment sensitivity and antisocial behavior in male adolescents. *Personality and Individual Differences*, 63, 122–127.

<https://doi.org/10.1016/J.PAID.2014.01.054>

Newman, J. P., MacCoon, D. G., Vaughn, L. J., & Sadeh, N. (2005). Validating a distinction between primary and secondary psychopathy with measures of Gray's BIS and BAS constructs. *Journal of Abnormal Psychology, 114*(2), 319–323.

<https://doi.org/10.1037/0021-843X.114.2.319>

Nicolás, D. P., Nicolás, T. P., Delgado, M. R., & Nieto, M. Á. P. (2014). Sensibilidad a la recompensa y al castigo, personalidad, impulsividad y aprendizaje: un estudio en un contexto de violencia de pareja. *Clínica y Salud, 25*(3), 167–174.

<https://doi.org/10.1016/J.CLYSA.2014.10.007>

Pérez De Albéniz-Garrote, G., Gómez, B. M., & Rubio Rubio, L. (2019). Influence of impulsivity and the search for sensations in the early consumption of cannabis. Gender differences and guidelines for prevention. *Revista Espanola de Orientacion y Psicopedagogia, 30*(1), 27–40.

<https://doi.org/10.5944/REOP.VOL.30.NUM.1.2019.25192>

Pérez, F., Martín-Moreno, C., López, R., Bernabeu, F. & Esteve, Z. (2015). Sensibilidad al refuerzo y al castigo e impulsividad en criminales muy violentos. Una evaluación psicopatológica cualitativa a partir de varios sujetos condenados. *Behavior & Law Journal, 1*(1) 49-62.

Scott-Parker, B., Watson, B., King, M. J., & Hyde, M. K. (2013). A further exploration of sensation seeking propensity, reward sensitivity, depression, anxiety, and the risky behaviour of young novice drivers in a structural equation model. *Accident Analysis & Prevention, 50*, 465–471.

<https://doi.org/10.1016/J.AAP.2012.05.027>

Taylor, J., Reeves, M., James, L., & Bobadilla, L. (2006). Disinhibitory trait profile and its relation to cluster B personality disorder features and substance use problems. *European Journal of Personality, 20*(4), 271–284.

<https://doi.org/10.1002/PER.585>

Torrubia, R., Ávila, C., Moltó, J., & Caseras, X. (2001). The Sensitivity to Punishment and Sensitivity to Reward Questionnaire (SPSRQ) as a measure of Gray's anxiety and impulsivity dimensions. *Personality and Individual Differences*, 31(6), 837–862.

[https://doi.org/10.1016/S0191-8869\(00\)00183-5](https://doi.org/10.1016/S0191-8869(00)00183-5)

10. Annexos

Annex 1.

La sensibilitat a la recompensa i al càstig en la població penitenciària respecte a la normalitzada

INFORMACIÓ SOBRE L'ESTUDI

Aquest estudi ha estat aprovat pel Comitè ètic d'investigació en persones, societat i medi ambient (CEIPSA) de la Universitat Rovira Virgili.

Ens dirigim a vostè per tal d'informar-lo sobre l'estudi d'investigació en el que se'l convida a participar. La nostra intenció és que rebí la informació correcta i suficient perquè pugui avaluar i decidir si vol o no participar en aquest estudi. Per aquest motiu, llegeixi aquest full informatiu amb atenció i nosaltres li aclarirem els dubtes que li puguin sorgir. Addicionalment, li informem que vostè és lliure de consultar amb les persones que consideri oportú abans de decidir sobre la seva participació a l'estudi.

En aquest TFG es vol fer un estudi de la sensibilitat a la recompensa i al càstig en la població penitenciària i en la població normalitzada. Les dades obtingudes seran completament anònimes i la participació és voluntària. El fet de participar no suposa cap risc per als participants.

Aquesta enquesta pot ser realitzada només a persones de més de 18 anys.

POLÍTICA DE PRIVACITAT, CONFIDENCIALITAT I PROTECCIÓ DE DADES

Tota la informació recopilada en el següent estudi és de caràcter anònim i voluntari i s'aplicaran les mesures de seguretat necessàries que garanteixin la seva integritat, disponibilitat, autenticitat i traçabilitat. Les dades obtingudes únicament podran ser contrastades de forma excepcional i exclusiva pels òrgans d'ètica de la investigació i la innovació de la Universitat Rovira i Virgili. En cap cas, es preveu la sessió de dades a tercers.

La persona participant podrà interrompre la seva participació retirant el seu consentiment en qualsevol moment, sense que sigui necessària la seva justificació.

RESPONSABLE DEL TRACTAMENT DE DADES

Universitat Rovira i Virgili

CIF: Q9350003A

Carrer de l'Escorxador, s/n, 43003, Tarragona

Delegats de protecció de dades de la URV: dpd@urv.cat

DADES DE L'ESTUDIANT

Iris Novau Díaz

iris.novau@gmail.com

1. He llegit la informació relativa a l'estudi i accepto participar voluntàriament en l'estudi.

Annex 2

Cuestionario De Personalidad Forense (CPF) (Medina et al. 2021)

Les preguntes es contesten amb una escala de Likert:

Casi nunca	Algunas veces	A menudo	Muchas veces	Casi siempre
1	2	3	4	5

1. Tengo mucho que enseñar a los demás.
2. He reclamado para que me atiendan fuera del horario establecido en oficinas, tiendas, etc.
3. Estoy enfadado de verdad cuando pienso en romper cosas.
4. Si alguien dice tonterías, se lo digo para que se calle.
5. Consigo lo que deseo.
6. Me hundo fácilmente si las cosas no me salen bien a la primera.
7. Intento ser mejor que los demás.
8. Me molesta que no acudan a una cita conmigo.
9. Lo que es muy importante hoy en la vida, puede que mañana no lo sea.
10. Lo paso muy mal cuando los problemas se amontonan.
11. Sí estoy solo; me siento bien.
12. He metido la pata (me he equivocado).
13. Lo paso mal si las cosas no salen como quiero.
14. Me gusta más mandar que aconsejar.
15. La mayor parte de lo que me pasa es porque he tenido mala suerte.
16. Me cuesta aceptar las normas establecidas en algunos sitios.
17. Los demás tendrían que cambiar su opinión sobre mí.

18. A quien me molesta cuando estoy ocupado, se lo digo para que deje de molestar.
19. Prefiero seguir mis normas a las de otros.
20. Seguramente, se me ve como una persona dominante.
21. Me afecta lo que les pase a los otros.
22. Me cuesta hablar con gente que no conozco.
23. Sí creo que tengo que quejarme, lo hago.
24. De pequeño faltaba a la escuela por cualquier cosa.
25. Doy importancia a mi apariencia externa.
26. Soy reservado y prefiero pasar desapercibido.
27. Hacer cola es un fastidio.
28. Quien me falla ya no vuelve a contar para mí.
29. Pienso que se puede mejorar las cosas o uno mismo.
30. Me gustaría ser más estable y tranquilo.
31. Hago las cosas como yo creo que se tienen que hacer.
32. Si alguien me insulta, procuro que no se vuelva a repetir.
33. Me considero mejor persona que muchos.
34. Noto cuando las cosas las hago bien.
35. Me altero fácilmente.
36. Quiero que la gente piense bien de mí.
37. Prefiero practicar halterofilia antes que la dendrofilia.
38. La gente debe verme como un triunfador.
39. Prefiero ocuparme yo sólo de mis problemas.
40. Me caen mal las personas autoritarias y fanfarronas.
41. Mi estado de ánimo depende de cómo me salgan las cosas.

42. Prefiero trabajar o entrenarme más sólo que con gente.
43. Soy muy sensible con mis sentimientos.
44. Intento que los que mandan (autoridades) también respeten mis derechos.
45. Los sentimientos influyen en mi conducta.
46. Para que algo funcione debo dirigirlo yo.
47. Me decido después de pensar mucho.
48. Cuando toca, puedo ser tanto agresivo como educado.
49. Paso por malos momentos.
50. Necesito estar ocupado en algo.
51. Cuanto más complicado es el problema, más me gusta pensar en él.
52. Si pienso en algo que me interesa, nada me distrae.
53. Yo soy lo más importante en mi vida.
54. Pienso que no solo mi pareja me puede atraer sexualmente.
55. He entendido todas las afirmaciones de este cuestionario.

Annex 3.

Cuestionario de Sensibilidad al Castigo y Sensibilidad a la Recompensa (SCSR) (Sensitivity to Punishment and Sensitivity to Reward Questionnaire, SPSRQ) (Torrubia et al., 2001)

- Edad:
- Sexo: M F
- Nombre:
- Profesión:
- Lugar de nacimiento:
- Estudios realizados (primarios, secundarios, superiores):

Instrucciones: Por favor, responda a cada pregunta rodeando con un círculo la palabra SÍ o la palabra NO, según sea su modo de pensar o sentir. No existen respuestas buenas ni malas, ni preguntas con truco. Trabaje rápidamente y no piense demasiado sobre el significado exacto de la pregunta.

1. ¿A menudo deja de hacer cosas por miedo a que puedan ser ilegales?
2. ¿La perspectiva de conseguir dinero es capaz de motivarlo fuertemente a hacer cosas?
3. ¿Prefiere no pedir una cosa si no está seguro de que se la darán?
4. ¿La posibilidad de conseguir el reconocimiento público de sus méritos le estimula frecuentemente a actuar?
5. ¿Las situaciones nuevas o inusuales le producen miedo a menudo?
6. ¿Frecuentemente encuentra personas que le parecen físicamente atractivas?
7. ¿Le cuesta llamar por teléfono a personas que no conoce?
8. ¿Le gusta tomar algunas drogas por el efecto de placer que producen?
9. ¿A menudo prefiere renunciar a sus derechos antes que enfrentarse con alguna persona u organismo?
10. ¿A menudo hace cosas para que le alaben?

11. De pequeño, ¿le preocupaba mucho que le pudiesen castigar en casa o en la escuela?
12. ¿Le gusta que la gente esté pendiente de usted en una fiesta o reunión social?
13. En las tareas para las que no está preparado, ¿valora mucho la posibilidad de fracasar?
14. ¿Dedica una parte importante de su tiempo a conseguir una buena imagen?
15. ¿Las situaciones difíciles le dejan fácilmente sin capacidad de reacción?
16. ¿Necesita que la gente le demuestre su afecto constantemente?
17. ¿Es usted una persona vergonzosa?
18. Cuando está con un grupo, ¿muchas veces intenta que sus opiniones sean las más inteligentes o divertidas?
19. Siempre que puede, ¿evita hacer demostración de sus habilidades por miedo al ridículo?
20. ¿A menudo aprovecha las ocasiones que se le presentan para establecer relaciones con personas que le parecen atractivas?
21. Cuando está con un grupo de personas, ¿le cuesta escoger un tema adecuado de conversación?
22. De pequeño, ¿hacía muchas cosas para conseguir el reconocimiento de los demás?
23. ¿A menudo le cuesta conciliar el sueño pensando en las cosas que ha hecho o que ha de hacer?
24. ¿La posibilidad de obtener prestigio social le motiva a hacer cosas aunque ello implique no jugar limpio?
25. ¿Se lo piensa mucho antes de reclamar, si en un restaurante le dan comida en malas condiciones?
26. ¿Acostumbra a dar prioridad a aquellas actividades que suponen una ganancia inmediata?

27. ¿Le costaría volver a un comercio a reclamar, si se da cuenta de que le han dado mal el cambio?
28. ¿A menudo le resulta difícil resistir la tentación de hacer cosas prohibidas?
29. ¿Siempre que puede, evita ir a lugares desconocidos?
30. ¿Le gusta competir y hacer todo lo que pueda por ganar?
31. ¿Se preocupa muchas veces por las cosas que hace o que dice?
32. ¿Le resulta fácil asociar olores o gustos a sucesos muy agradables?
33. ¿Le resultaría difícil pedir aumento de sueldo a sus superiores?
34. ¿Hay muchos objetos o sensaciones que le recuerdan sucesos agradables?
35. Siempre que puede, ¿evita hablar en público?
36. Cuando se pone a jugar con máquinas tragaperras, ¿a menudo le cuesta dejarlo?
37. ¿Muchas veces piensa que podría hacer muchas más cosas si no fuera por su inseguridad o miedo?
38. ¿Muchas veces hace cosas pensando en las ganancias inmediatas?
39. Comparándose con la gente que conoce, ¿tiene miedo de muchas cosas?
40. ¿Se distrae fácilmente de su trabajo cuando está presente una persona desconocida, físicamente atractiva?
41. ¿Frecuentemente hay cosas que le preocupan y que le hacen bajar su rendimiento en las actividades intelectuales?
42. ¿Le motiva el dinero hasta el punto de ser capaz de hacer trabajos arriesgados?
43. ¿A menudo deja de hacer cosas que le agradarían por no recibir el desprecio o la desaprobación de los demás?
44. ¿Le gusta introducir elementos competitivos en todas sus actividades?

45. ¿Generalmente está más pendiente de las amenazas que de las cosas agradables de la vida?

46. ¿Le gustaría llegar a ser una persona socialmente poderosa?

47. ¿A menudo deja de hacer cosas que le gustan para no hacer el ridículo?

48. ¿Le gusta demostrar sus habilidades físicas aun corriendo algún peligro?