

Nerea Morales Morán

Pla de Millora:

Llengua de Signes Catalana a l'aula



**UNIVERSITAT
ROVIRA i VIRGILI**

Treball Final de Grau II

Dirigit pel Sr. Màrius Domingo Urbaneja

Doble Grau d'Educació Infantil i Primària

Tarragona, Maig de 2023



Agraïments.

Vull agrair, en primer lloc, al tutor que m'ha ajudat des del primer moment i m'ha fet el seguiment d'aquest treball final de grau, Màrius Domingo Urbaneja, que sempre m'ha donat suport i m'ha recolzat.

Seguidament, al professorat i als mentors que m'han acompanyat durant la meva formació com a futura docent, tant a la universitat com a les escoles de pràctiques. Han estat una font inesgotable de saviesa i orientació al llarg d'aquests anys. La seva dedicació a l'educació i el compromís amb el nostre aprenentatge ha esdevingut fonamental per a la meva formació acadèmica. M'han reptat a superar els meus límits, m'han inspirat a explorar noves idees i m'han proporcionat les eines necessàries per desenvolupar-me com a futura docent.

A les meves companyes i companys de classe per compartir aquest projecte amb mi. Hem crescut totes juntes, hem enfrontat reptes i hem celebrat èxits col·lectius. Han sigut les meves aliades a l'hora d'estudiar, les meves confidentes en moments més durs i la motivació per continuar lluitant. S'han convertit en amigues. Agraeixo la seva companyonia i espero i desitjo que la nostra amistat perduri molts anys.

A la meva família, les paraules no són suficients per expressar tot el suport incondicional que m'han donat. Han sigut el meu pilar i la base des d'on començar i seguir sempre endavant, la meva seguretat. El seu amor i confiança ha sigut el motor que m'ha impulsat i m'ha fet arribar on soc avui.

En conclusió, estic molt agraïda pel suport i l'amor que he rebut durant la meva trajectòria acadèmica. Aquesta etapa ha sigut una experiència transformadora plena d'aprenentatge i creixement personal. Sense tots ells i elles no hauria arribat fins aquí.

Gràcies a tothom per ser part del meu camí i per ajudar-me a convertir-me en la persona que soc avui. Estic molt emocionada pel futur que m'espera i espero poder compartir tot el coneixement i les habilitats adquirides.



Resum.

L'escola La Gredera es focalitza en crear un espai d'aprenentatge en convivència, promovent les relacions interpersonals positives per assolir l'èxit educatiu. La seva visió s'adapta als canvis, tot apropant-se als ideals educatius i creant ciutadans responsables i una societat més justa i respectuosa.

El distintiu de l'escola és la mirada 360, que ofereix més i millors oportunitats educatives, considerant i respectant les necessitats i interessos individuals dels infants. Això genera oportunitats d'aprenentatge més enllà del que s'ofereix únicament al centre educatiu.

En aquest pla de millora es desenvolupa un projecte d'implementació de la Llengua de Signes Catalana a l'aula, on l'objectiu principal, a banda de l'obvi, és fomentar la inclusió de l'alumnat amb discapacitat auditiva a l'aula. Cercant mantenir un ambient d'aprenentatge accessible, integrador i acollidor per a tothom.

Aquest projecte té una durada de quatre cursos escolars per a la seva implementació al centre educatiu. Començarà amb la comunitat educativa i, a l'aula, es centrarà en l'alumnat de la comunitat de petits. En finalitzar el quart curs, tot el cicle d'educació primària haurà incorporat la Llengua de Signes Catalana al seu dia a dia a l'aula.

Per portar-ho a terme, es faran formacions docents, s'implementaran suports i recursos a l'aula, i es garantirà la inclusió de l'alumnat sord en les activitats d'aula.

Finalment, es vol sensibilitzar i promoure el respecte cap a la diversitat en tota la comunitat educativa, i s'espera que aquest projecte serveixi com a model per altres centres educatius, o, almenys, generi un procés reflexiu i de consciència social.

Paraules clau: inclusió, Llengua de Signes Catalana, diversitat, comunitat educativa, sensibilització.



Abstract.

L'escola La Gredera focuses on creating a learning environment based on coexistence, promoting positive interpersonal relationships to achieve educational success. Its vision adapts to changes, approaching educational ideals and creating responsible citizens and a fairer and more respectful society.

The distinctive feature of the school is the 360-degree view, offering more and better educational opportunities while considering and respecting the individual needs and interests of the students. This generates learning opportunities beyond what is offered solely within the educational institution.

This improvement plan includes the implementation of the Catalan Sign Language in the classroom, aiming to promote the inclusion of students with hearing disabilities. The main objective, apart from the obvious one, is to maintain an accessible, inclusive, and welcoming learning environment for everyone.

This project has a duration of four school years for its implementation in the educational center. It will begin with the educational community, focusing on students in the early childhood education cycle. By the end of the fourth year, the entire primary education cycle will have incorporated the Catalan Sign Language into their daily classroom activities.

To accomplish this, teacher training will be conducted, supports and resources will be implemented in the classroom, and the inclusion of deaf students in classroom activities will be ensured.

Finally, there is a desire to raise awareness and promote respect for diversity within the entire educational community, and it is hoped that this project will serve as a model for other educational institutions or, at the very least, stimulate a reflective and socially conscious process.

Key words: inclusion, Catalan Sign Language, diversity, educational community , awareness.



Resumen.

La escuela La Gredera se focaliza en crear un espacio de aprendizaje en convivencia, promoviendo las relaciones interpersonales positivas para lograr el éxito educativo. Su visión se adapta a los cambios, acercándose a los ideales educativos y creando ciudadanos responsables y una sociedad más justa y respetuosa.

El distintivo de la escuela es la mirada 360, que ofrece más y mejores oportunidades educativas, considerando y respetando las necesidades e intereses individuales de los niños. Esto genera oportunidades de aprendizaje más allá de lo que se ofrece únicamente en el centro educativo.

En este plan de mejora se desarrolla un proyecto de implementación de la Lengua de Signos Catalana en el aula, donde el objetivo principal, aparte de lo obvio, es fomentar la inclusión del alumnado con discapacidad auditiva en el aula. Buscando mantener un ambiente de aprendizaje accesible, integrador y acogedor para todos.

Este proyecto tiene una duración de cuatro cursos escolares para su implementación en el centro educativo. Comenzará con la comunidad educativa y, en el aula, se centrará en el alumnado de la comunidad de pequeños. Al finalizar el cuarto curso, todo el ciclo de educación primaria habrá incorporado la Lengua de Signos Catalana en su día a día en el aula.

Para llevarlo a cabo, se realizarán formaciones docentes, se implementarán apoyos y recursos en el aula, y se garantizará la inclusión del alumnado sordo en las actividades de aula.

Finalmente, se desea sensibilizar y promover el respeto hacia la diversidad en toda la comunidad educativa, y se espera que este proyecto sirva como modelo para otros centros educativos, o al menos genere un proceso reflexivo y de conciencia social.

Palabras clave: inclusión, Lengua de Signos Catalana, diversidad, comunidad educativa, sensibilización.



Índex

1. Introducció i justificació	6
2. Marc teòric	8
2.1 Llengua de signes a Catalunya	8
2.2 Història de la Llengua de Signes Catalana (LSC)	8
2.3 Situació educativa de l'alumnat sord a Catalunya	10
2.4 Modalitats educatives i recursos, suports i eines per a l'alumnat amb necessitats específiques de suport educatiu derivades de discapacitat auditiva	11
2.5 Projectes o iniciatives per a la implementació de la Llengua de Signes Catalana	14
3. Marc normatiu	16
4. Desenvolupament del pla de millora	18
4.1 Implicació dels diferents sectors de la comunitat	18
4.2 Integració en el currículum	19
4.3 Implementació a l'aula	21
4.3.1 Objectiu 1: Conèixer la realitat del nostre entorn escolar.	22
4.3.2 Objectiu 2: Aprendre a comunicar gestant en la LSC.	26
4.3.3 Objectiu 3: Fomentar les relacions de l'alumnat amb discapacitat auditiva a través de la inclusió en el grup de referència.	30
4.3.4 Objectiu 4: Implementar la Llengua de Signes Catalana al dia a dia de l'escola i l'aula.	34
5. Avaluació del projecte	37
6. Conclusions	39
7. Bibliografia	41
7. Annexos	44
7.1 Alfabet Dactilològic de la Llengua de Signes Catalana (LSC)	44
7.2 Alfabet Dactilològic de la Llengua de Signes Espanyola (LSE)	45



1. Introducció i justificació

A l'escola La Gredera treballem per un espai d'aprenentatge en convivència, apostant per les relacions positives i els vincles interpersonals per arribar a l'èxit educatiu, amb una visió capaç d'adaptar-se als canvis i així apropant-nos als ideals i creant ciutadans responsables i, com a conseqüència, una societat més justa i respectuosa.

El tret característic de la nostra escola, la mirada 360, ens permet oferir més i millors oportunitats educatives al nostre alumnat, tenint en compte i respectant les necessitats i interessos individuals. Amb això generem més oportunitats, des de la perspectiva essencial de generar un aprenentatge més enllà del que s'ofereix al centre educatiu.

El nostre pla de millora és crear un nou projecte d'escola, per tal d'implementar la Llengua de Signes Catalana a l'aula i, d'aquesta manera, fomentar la inclusió de l'alumnat amb discapacitat auditiva. L'objectiu principal és mantenir un ambient d'aprenentatge accessible, integrador i acollidor per a tothom.

Aquest projecte té una temporització de quatre anys per establir-se a l'escola, per aquest motiu, l'iniciarem amb tota la comunitat educativa alhora i, en l'àmbit d'aula, ens centrarem en l'alumnat de la comunitat de petits (primer cicle d'educació primària). És a dir, des del segon any s'introduirà a aquell alumnat concret, d'aquesta manera, a finals del quart any, tot el cicle d'educació primària haurà implementat la Llengua de Signes Catalana al dia a dia de l'aula.

Per tal d'aconseguir-ho, portarem a terme diverses accions com la formació a docents en la Llengua de Signes Catalana, la implementació de suports i recursos visuals, i garantint la inclusió de tots els estudiants sords en totes les activitats de l'aula. També, treballarem la sensibilització i el respecte cap a la diversitat cultural i lingüística amb activitats per a tota la comunitat educativa.

Amb aquest projecte no busquem únicament fomentar la inclusió dels alumnes amb discapacitat auditiva a l'aula, sinó també promoure una societat més justa i inclusiva per a tothom, sense jutjar les capacitats o limitacions individuals. La implementació de la Llengua de Signes Catalana en l'aula és un pas que ens apropa més cap a l'equitat i la inclusió.

La raó principal per la qual vam decidir crear aquest pla de millora és per respondre a les necessitats existents dels infants d'Olot i de la Garrotxa, perquè puguin aprendre i accedir al



coneixement sense limitacions. I, també, per tal de col·laborar en el desenvolupament d'una societat més inclusiva i justa per a tothom.

Finalment, esperem que aquest projecte serveixi com a exemple per a altres centres educatius i generi, si més no, un procés reflexiu i de consciència social.

2. Marc teòric

2.1 Llengua de signes a Catalunya

A l'article *Lengua de Signos* (Confederación Estatal de Personas Sordas, s. d.) es defineix la llengua de signes com a una llengua natural de caràcter visual, gestual i espacial amb gramàtica pròpia que reuneix totes les característiques i compleix les mateixes funcions que qualsevol altra llengua. A més, diu que no hi ha una única llengua de signes en el món, sinó que cada país té una o diverses llengües que han evolucionat segons els avenços de les seves comunitats lingüístiques, amb independència de les llengües orals.

Segons el que diu la Generalitat de Catalunya, la llengua de signes catalana, també coneguda com a LSC, és la llengua de la població sorda i sordcega signant de Catalunya utilitzada com a sistema de comunicació lingüística, en àmbits socials i culturals, amb la que la gent d'aquest col·lectiu es relaciona amb el seu entorn més proper.

La LSC compleix totes les funcions comunicatives i té unes característiques que la diferencien, així com a la resta de llengües. Gràcies a la influència, i per tal de concordar amb la societat, va incorporant, progressivament, nous signes i conceptes.

Tant a Espanya com a Catalunya, podem trobar la llengua de signes pròpia: la Llengua de Signes Espanyola (LSE) i la Llengua de Signes Catalana (LSC) respectivament. Entre elles difereixen en alguns aspectes a causa de la diferència en la realitat territorial, social i cultural, igual que ho fan la llengua oral i la llengua escrita espanyola i catalana.

Als annexos podem trobar l'abecedari de la LSC¹ i de la LSE² per comparar les principals diferències.

2.2 Història de la Llengua de Signes Catalana (LSC)

Segons Turell Julià (2001), els inicis de l'educació en la LSE apareixen al voltant del segle XVI, on el mestre sacerdot que impartia les lliçons ensenyava als estudiants sords la llengua de signes, l'escriptura i la parla, això va durar fins al segle XVIII. L'educació de la parla i l'escriptura, fins aleshores, havia estat destinada únicament a les persones que pertanyien a classes socials altes, però al segle XIX es va instaurar l'educació per a tothom. A la segona

¹ 7.1 Abecedari de la Llengua de Signes Catalana (LSC).

² 7.2 Alfabet Dactilològic de la Llengua de Signes Espanyola (LSE)



meitat del segle XIX, en una Conferència Internacional, es va decidir que l'educació havia de ser obligatòriament de forma oral i es prohibien les llengües de signes.

Tot i que la llengua de signes no es podia utilitzar, la gent es continuava comunicant d'aquesta manera en les seves cases i amb l'entorn més proper (amics/gues, familiars...), i per això va sobreviure la llengua. Una de les mesures discriminatòries que va reprendre el govern espanyol va ser la prohibició del matrimoni entre dues persones sordes, per evitar que, d'aquesta manera, tinguessin descendència sorda.

A Catalunya, durant la Dictadura Franquista, es va prohibir la parla en català, i es va imposar la llengua espanyola en l'educació, encara que les persones sordes continuaven comunicant-se en llengua de signes catalana i no tenien problemes per llegir els llibres, tant en català com amb l'espanyol.

Tal com diu Morales E. (2008), al programa electoral que va facilitar l'arribada del Partit Socialista al Govern Espanyol es reconeixia la llengua de signes com a llengua natural de les persones sordes, i, per aquest motiu, s'acceptava el bilingüisme com a opció educativa per a l'alumnat amb aquestes necessitats. Recentment, l'octubre de 2007, el Parlament espanyol va aprovar la Llei 27/2007 que reconeix el dret de la persona sorda a utilitzar i ser educada utilitzant la llengua de signes. A partir d'aquest moment va començar un punt d'inflexió, on es va començar a estudiar, investigar i adaptar per tal d'integrar la llengua de signes en la realitat educativa de molts infants sords.

L'impacte més recent que va afectar la població sorda fou degut a la pandèmia i crisi sanitària derivada de la Covid-19. Com la majoria dels països incloïa l'emissió dels comunicats únicament en una o dues llengües nacionals, es va dificultar l'accessibilitat a la informació per a les minories lingüístiques (Piller et. al. 2020).

S'ha de tenir en compte situacions on molta gent sorda han patit a causa de l'ús i l'obligatorietat de la mascareta, per exemple:

- Treballadors essencials sords que han hagut de portar la mascareta tota la jornada laboral.
- Persones sordcegues que requereixen contacte proper per a la comunicació.



- Infants sords que no tenen membres de la família que es comuniquin en llengua de signes i, per tant, han estat privats de la comunicació en la seva llengua natural durant el confinament.
- Persones sordes d'avançada edat que viuen soles o en residències i que els seus cuidadors no signen, o no dominen el signat.

Totes aquestes situacions s'han donat durant la crisi per la Covid-19, i s'han vulnerat els drets del col·lectiu de persones sordes a causa de la manca de comunicació i la falta d'accés a la informació que han patit.

Per aquests motius, l'OMS i el Fons de les Nacions Unides per a la Infància (2021) suggereixen una sèrie de recomanacions per facilitar a les persones amb discapacitat i a les persones sordes un accés equitatiu als programes de vacunació; en aquestes s'inclou la llengua de signes en les comunicacions i en la informació que han de fer arribar des del Govern, a tota la població.

2.3 Situació educativa de l'alumnat sord a Catalunya

Consultant les dades estadístiques de l'Idescat (2021), he creat la següent taula, que fa referència a les persones reconegudes amb discapacitat tant a la comarca de la Garrotxa com a Catalunya. Podem observar el nombre de persones reconegudes amb discapacitat auditiva i el nombre total de persones amb discapacitat:

Persones reconegudes legalment amb discapacitat a Catalunya (per comarques)		
	Auditiva	Total de persones amb discapacitat
Garrotxa	148	3.822
Catalunya	34.675	634.798

Taula 1: Persones reconegudes legalment amb discapacitat a Catalunya (per comarques), elaboració pròpia amb dades de l'Idescat (2021).

A més a més, segons l'Idescat, si ens fixem en les persones amb discapacitat, en edat escolar a la Garrotxa trobem que hi ha un total de 238 infants.



Persones reconegudes legalment com a discapacitades per edat Comarques i Aran, 2021		
	Fins a 4 anys	Entre 5 i 15 anys
<input type="checkbox"/> Codi		
<input checked="" type="checkbox"/> Literal		
Garrotxa	27	211

Taula 2: Persones reconegudes legalment com a discapacitades per edat i per comarques (Idescat, 2021).

2.4 Modalitats educatives i recursos, suports i eines per a l'alumnat amb necessitats específiques de suport educatiu derivades de discapacitat auditiva

Tal com diu la Llei 17/2017 de la llengua de signes catalana: “*Els serveis públics educatius garanteixen la informació a les mares, pares o els tutors d’infants sords i sordcecs sobre les modalitats educatives disponibles per a llur escolarització, perquè puguin escollir lliurement entre la modalitat educativa (...).*”

D’aquesta manera, des del Departament d’Educació s’ha d’informar a les famílies dels alumnes NESE³ i se’ls ha d’oferir la possibilitat d’escollir com escolaritzar als seus fills/es. Existeixen dues opcions: la modalitat educativa bilingüe, i la modalitat educativa oral.

Per una banda, trobem la modalitat educativa bilingüe, on coexisteixen la llengua de signes catalana, com a llengua vehicular per comunicar-se i accedir als coneixements; amb les llengües orals i escrites oficials: el català i el castellà. I, per l’altra, tenim la modalitat educativa oral, on es treballa exclusivament amb les llengües orals i escrites oficials: el català i el castellà.

Aquest alumnat té la possibilitat de ser escolaritzat en qualsevol centre ordinari, i compta amb el suport d’un professional del CREDA⁴, que és qui s’encarrega de fer la valoració psicopedagògica, l’atenció directa i l’assessorament al centre educatiu i a la família de l’infant. Aquest suport pot ser qualsevol professional en l’atenció a la diversitat o, també, un mestre d’audició i llenguatge. En el cas que, la família, hagi escollit la modalitat educativa bilingüe, l’infant comptarà amb el suport d’un professional coneixedor de la LSC, i en el cas que el centre no disposi del recurs, es designarà específicament un professional.

³ NESE: Necessitats Específiques de Suport Educatiu.

⁴ CREDA: Centre de Recursos per a Deficients Auditius.



Tots aquests suports s'ofereixen des del Departament d'Ensenyament, així com d'altres específics per a tot aquell alumnat que manifesta dificultats greus de comunicació i llenguatge degudes a la discapacitat auditiva.

Els recursos específics que ofereix el Departament d'Ensenyament són el servei del CREDA, centres amb projectes específics de suport a l'audició i el llenguatge, suports intensius d'audició i llenguatge (SIAL), mestres d'audició i llenguatge als centres educatius, i suport tècnic. A més a més, els mestres tutors de cada infant poden fer adaptacions del currículum amb mesures metodològiques o amb un Pla individualitzar, segons el que considerin més adient per cada infant. Aquests recursos s'ocupen del següent:

El CREDA:

És un servei específic per als centres educatius, que s'ocupa de donar el suport necessari per a adequar-se a les necessitats educatives de l'alumnat en aquestes circumstàncies. La intervenció es fa tant en l'àmbit familiar i de l'alumne, com en l'àmbit escolar, de centre i professorat. L'alumnat que rep aquest suport, és derivat de l'EAP⁵.

Els centres amb projectes específics de suport a l'audició i el llenguatge:

Els centres que compten amb projectes específics d'aquest àmbit, ja inclouen en el seu PEC⁶, el treball per al desenvolupament i l'assoliment dels aprenentatges dels alumnes d'aquestes característiques.

En els projectes que desenvolupen, ja contemplen mesures de suport per a l'escolarització dels infants, per exemple, disposen de mestres d'audició i llenguatge designats pel centre. A més, aquest alumnat està integrat en un grup ordinari de referència, amb el que conviurà i aprendrà en el màxim de temps i tasques possibles.

Suports intensius a l'audició i el llenguatge (SIAL):

Aquests són suports professionals per afavorir l'escolarització dels alumnes amb discapacitat auditiva que requereixen un equipament i una especialització en el professorat dels centres ordinaris.

⁵ EAP: Equip d'assessorament psicopedagògic.

⁶ PEC: Projecte educatiu de centre.



Mestres d'audició i llenguatge als centres educatius (MALLs):

Hi ha centres que compten amb mestres d'audició i llenguatge per atendre a l'alumnat que presenta dificultats relacionades amb el llenguatge. Sempre es prioritza als professionals que disposen de formació especialitzada en audició i llenguatge. Cada escola pot disposar d'assessorament dels serveis educatius i dels CREDA, per tal de prendre les decisions necessàries per saber com actuar amb cada infant.

Suport tècnic:

L'alumnat pot necessitar suport tècnic per a afavorir l'accessibilitat del llenguatge oral com per exemple: audiòfons, implants coclears, entre d'altres.

L'audioprotetista és qui valora les capacitats auditives i tracta de potenciar-les mitjançant l'adaptació d'aquests suports tècnics.

A més a més, en l'àmbit d'aula, els tutors i les tutores poden plantejar una sèrie de mesures metodològiques o, inclús, un Pla Individualitzat per tal d'adequar els continguts i els aprenentatges a les necessitats auditives específiques d'aquest alumnat.

Mesures metodològiques:

És un document que recull tota la informació i documentació rellevant a la necessitat educativa de l'alumne en concret. On, el professorat que l'ha anat tutoritzant al llarg de la seva escolarització, aporta dades que determinen el seu comportament i nivell d'aprenentatge que aconsegueix; així com totes les mesures metodològiques, ajudes i suports específics que se li han d'aplicar a cada àrea i en els diferents espais escolars (aula, suport intensiu, pati, menjador i sortides).

Pla Individualitzat (PI):

És un document que recull la informació i documentació rellevant a la necessitat educativa de l'alumne en concret. En ell trobem una avaluació inicial que guia les adaptacions, les ajudes tècniques i els suports que se li proporcionen: llibres adaptats, àrees amb adaptació curricular (competències específiques, sabers, avaluació, objectius), aspectes metodològics i organitzatius, els criteris d'avaluació que s'apliquen en cada àrea, així com fulls de seguiment i avaluació.



2.5 Projectes o iniciatives per a la implementació de la Llengua de Signes Catalana

1. El servei del CREDA Jordi Perelló, de Sabadell, ofereix, a través de la seva pàgina web⁷, una sèrie de recursos i activitats per a integrar la Llengua de Signes tant a l'aula com a fora d'ella.

Entre aquests recursos trobem contes, cançons o jocs; entre d'altres. Els més recents són els següents:

1.1 Aplicació SignesCAT:

És un diccionari de la LSC on pots consultar tots els signes de forma senzilla des de l'aplicació per al teu telèfon mòbil. El diccionari registra les entrades en castellà i en català, seguides d'un vídeo representatiu del signe corresponent.

1.2 Projecte Signem:

Aquest projecte el va elaborar la Federació de Persones Sordes de Catalunya i està adreçat a professionals, docents, famílies i alumnes. L'objectiu principal és difondre la LSC, així com donar a conèixer altres aspectes peculiars i característics de la identitat i la cultura de la comunitat sorda de Catalunya.

2. Per una altra banda, trobem l'Associació d'Usuaris i Estudiants de Llengua de Signes, que ofereix molta varietat de cursos i formacions adaptades als diferents nivells i dirigides, especialment, a mestres i professors, reconegudes pel Departament d'Educació de la Generalitat de Catalunya. Però també proporcionen activitats formatives, tallers específics, entre d'altres, per a usuaris de la LSC, alumnat del col·lectiu sord o sordcec, i estudiants de la LSC.

L'AUELS es va constituir específicament per als usuaris de la Llengua de Signes i als estudiants d'aquesta. Està formada per un grup de professors vinculats a la comunitat signant, i l'objectiu principal és proporcionar les eines adequades perquè totes les persones que treballen amb persones amb diversitat funcional sàpiguen com interactuar per tal de millorar la inclusió en tots els àmbits.

A la seva pàgina web⁸ podem trobar tota la informació.

⁷ Clicant a l'enllaç es pot accedir a la pàgina web del CREDA Jordi Perelló.

⁸ Clicant a l'enllaç es pot accedir a la pàgina web de l'Associació d'Usuaris i Estudiants de Llengua de Signes.



3. Finalment, una pàgina web⁹ que destaco com a recurs d'autoaprenentatge de la llengua de signes és creada per la Universitat Pompeu Fabra. En aquesta web es poden trobar llibres, cursos, exercicis i vídeos formadors per aprendre la Llengua de Signes Catalana.

⁹ Clicant a l'enllaç es pot accedir a la pàgina web de les Guies BibTIC de la Universitat Pompeu Fabra.



3. Marc normatiu

Convenció sobre els drets de les persones amb discapacitat i protocol facultatiu. Nacions Unides. Portada a terme a Nova York, el 13 de desembre de 2006

Promou, protegeix i assegura el gaudir ple i en condicions d'igualtat dels drets humans i llibertats per totes les persones amb discapacitat, i promociona el respecte

Constitució espanyola. Article 27.

Garanteix el dret a l'educació bàsica obligatòria i gratuïta per a tothom.

Llei Orgànica 8/1985, de 3 de juliol, reguladora del Dret a l'Educació. Article 6.

Tot l'alumnat tenen els mateixos drets i deures pel que fa a l'educació, garantits, sense distincions, i a una educació inclusiva i de qualitat.

Llei Orgànica 8/2021, de 4 de juny, de protecció integral a la infància i l'adolescència davant la violència. Article 3.

Garanteix mesures de prevenció i sensibilització davant el rebuig, i l'eliminació de qualsevol mena de violència contra els infants i adolescents.

Estatut d'Autonomia de Catalunya. Article 50.6.

Estableix que els poders públics han de garantir l'ús de la llengua de signes catalana i les condicions que permetin d'assolir la igualtat de les persones amb sordesa que optin per aquesta llengua, que ha de ser objecte d'ensenyament, protecció i respecte.

Llei 17/2010, del 3 de juny, de la llengua de signes catalana

Regula el dret d'ús, aprenentatge, docència, recerca i interpretació de la LSC.

Decret 142/2012, de 30 d'octubre, del Consell Social de la Llengua de Signes Catalana i d'atribució de funcions en matèria de política lingüística de la llengua de signes catalana.

Estableix que el Govern ha de crear un Consell Social com a òrgan per assessorar, consultar i generar una participació social amb relació a la LSC.

Llei 27/2007, de 23 d'octubre, per la qual es reconeixen les llengües de signes espanyoles i es regulen els mitjans de suport a la comunicació oral de les persones sordes, amb discapacitat auditiva i sordcegues.

Pretén propiciar a les persones en aquesta situació, l'accés a la informació i comunicació, tenint presents les necessitats específiques.

Reial Decret 921/2010, de 16 de juliol, pel qual es modifica l'Estatut del Reial Patronat sobre Discapacitat aprovat pel Reial Decret 946/2001, de 3 d'agost, per regular el Centre de Normalització Lingüística de la Llengua de Signes Espanyola.

La finalitat és investigar, fomentar i difondre la llengua de signes, així com vetllar pel seu bon ús.

Decret 117/1984, de 17 d'abril, sobre ordenació de l'Educació Especial per a la seva integració en el sistema educatiu ordinari.

Reconeix el dret a l'educabilitat de tothom, així com a ser valorat i exigit segons les capacitats personals, i, tanmateix, a rebre la resposta adient a les necessitats educatives individuals dins del sistema escolar ordinari.

Decret 150/2017, de 17 d'octubre, de l'atenció educativa a l'alumnat en el marc d'un sistema educatiu inclusiu.

Té l'objectiu de fer possible l'educació per a tothom en el marc d'un sistema educatiu inclusiu.

Decret 175/2022, de 27 de setembre, d'ordenació dels ensenyaments de l'educació bàsica.

És el nou currículum d'educació bàsica que guia tota tasca docent.



4. Desenvolupament del pla de millora

4.1 Implicació dels diferents sectors de la comunitat

Com s'especifica al Projecte Educatiu de Centre de l'Escola La Gredera (Cros et al., 2022), col·laborem amb diversos sectors de la comunitat educativa, per tal de fomentar els vincles i relacions socials, així com, per potenciar i assolir l'èxit educatiu per als nostres estudiants.

Per una banda, pel que fa a la implicació dels sectors de la comunitat, treballem en xarxa amb l'Ajuntament, els centres educatius del municipi i amb el Departament d'Educació per respondre de manera integrada i comunitària a les necessitats de la nostra comunitat educativa. És per això que col·laborem i tenim convenis amb diferents entitats, com la Biblioteca "Marià Vayreda" d'Olot, amb l'Escola de Música, entre d'altres.

També formem part del Pla Educatiu d'Entorn (PEE) d'Olot, resultat de la col·laboració entre l'Ajuntament d'Olot i el Departament d'Educació de la Generalitat de Catalunya, que treballa en el disseny, organització, creació i implementació de diferents activitats, amb les que col·laborem a l'escola i engloben molts aspectes relacionats amb l'educació, l'oci i la cohesió social del grup. Alguns exemples són:

- Projecte NEDEM.
- Taller d'estudi assistit PRIMÀRIA i SECUNDÀRIA
- Taller de famílies.
- Suport al Servei Comunitari.

Volem fer conscient a l'alumnat de la realitat en què viuen, per això fomentem l'observació, i, així, afavorim l'adquisició d'un aprenentatge significatiu.

Per l'altra banda, pel que fa a la coordinació amb altres centres, col·laborem:

- Amb les Escoles Bressol de la localitat per fer el traspàs d'informació del seu alumnat que seran acollits al nostre centre a Educació Infantil, i per dur-hi activitats concretes.
- Amb l'INS la Garrotxa de la localitat per fer el traspàs d'informació del nostre alumnat que hi serà acollit i per dur-hi activitats concretes.
- Amb altres escoles de la ciutat d'Olot.



- Amb les Universitats properes pel Pla de Pràcticum.
- EAP: Equip d'Assessorament Psicopedagògic.
- DIAP: Centre de Diagnòstic i Atenció Primerenca.
- CSMIJ: Centre de Salut Mental Infantil i Juvenil.
- CREDA: Servei Educatiu Específic per alumnes amb Dificultats d'Audició i Llenguatge.
- CRP: Centre de Recursos Pedagògic.

També treballem coordinadament amb el Consell Comarcal per tràmits i per fer el seguiment de les famílies amb necessitats específiques, ajuts i beques, entre d'altres.

I, finalment, amb altres entitats i comerços locals, empreses de l'entorn i el Centre d'Atenció Primària pel que fa a les qüestions relatives a la salut.

4.2 Integració en el currículum

Tenint en compte el nou currículum d'educació bàsica, es marquen sis vectors que guien la tasca docent amb l'objectiu d'aconseguir una societat més democràtica i justa, cohesionada i inclusiva, per tal de contemplar a totes les persones i proporcionar una igualtat d'oportunitats real i efectiva. Aquests sis vectors són els següents: Aprenentatges competencials, Perspectiva de gènere, Universalitat del currículum, Qualitat de l'educació de les llengües, Ciutadania democràtica i consciència global, i Benestar emocional.

Amb el treball i la integració de la LSC a l'aula, es treballen tots els vectors marcats, tot i que, ens centrarem en dos d'ells:

1. Universalitat del currículum: Cerca oferir un currículum per a tothom, que incorpori el disseny universal per a l'aprenentatge i la personalització dels aprenentatges, per tal que tothom tingui accés a l'educació, marcant el camí cap a la inclusió efectiva i l'èxit educatiu; i amb una concepció coherent i integrada de l'educació bàsica.
2. Qualitat de l'educació de les llengües: Garanteix assolir el domini de la llengua per comprendre la realitat, expressar el pensament, raonar i compartir el coneixement; conformar una manera de veure i entendre el món, oberta i respectuosa amb les diferències; i relacionar-se amb els altres en un context plurilingüe i intercultural.



Seguidament, a l'annex 2 (Departament d'educació, 2022, pp. 48-49), s'expliquen les àrees d'educació primària. Pel que fa a l'àrea de llengua catalana i literatura, així com a la de llengua castellana i literatura, que estan contemplades conjuntament; trobem la competència específica 1, que dicta el següent:

“Prendre consciència de la diversitat lingüística i cultural a partir del reconeixement de les llengües de l'alumnat i la realitat plurilingüe i pluricultural per afavorir la transferència lingüística, identificar i rebutjar estereotips i prejudicis lingüístics i culturals i valorar aquesta diversitat com a font de riquesa cultural.”

El que pretenen amb aquesta competència específica és centrar l'ús de la llengua en una realitat plurilingüe com la que es troba a Catalunya actualment. Per tal d'ajudar a valorar la riquesa cultural, detectar i evitar els prejudicis lingüístics, i per prendre consciència sobre el funcionament de les llengües observant-les i comparant-les, incloent-hi una primera aproximació al coneixement de les llengües de signes.

4.3 Implementació a l'aula

Per tal d'implementar el projecte al centre educatiu i a la realitat de l'aula, ens hem marcat quatre objectius, que són els següents:

1. Conèixer la realitat del nostre entorn escolar.
2. Aprendre a comunicar gestant en la LSC.
3. Fomentar les relacions de l'alumnat amb discapacitat auditiva a través de la inclusió en el grup de referència.
4. Implementar la Llengua de Signes Catalana al dia a dia de l'escola i l'aula.

A més a més, hem establert diverses estratègies i activitats per tal d'assegurar el compliment d'aquests objectius.

A l'hora d'establir les activitats i els indicadors, així com els responsables i els recursos, i organitzar-ho en els quatre cursos escolars en què s'establirà i implementarà el projecte al centre escolar, hem establert uns criteris cronològics mitjançant diferents colors:

1. Verd: Marcarà les activitats específiques que es portaran a terme durant el primer curs escolar.
2. Groc: Marcarà les activitats específiques que es portaran a terme durant el segon curs escolar.
3. Vermell: Marcarà les activitats específiques que es portaran a terme durant el tercer curs escolar.
4. Blau: Marcarà les activitats específiques que es portaran a terme durant el quart curs escolar.

Hi ha activitats que estableixen una temporització de més d'un curs escolar, això vol dir que des del primer curs escolar marcat en endavant s'implementaran o es portaran a terme.

4.3.1 Objectiu 1: Conèixer la realitat del nostre entorn escolar.

Estratègia 1.1: Sensibilitzar a la nostra comunitat educativa.								
Activitats	Responsables	Recursos	Indicadors		Temporització			
			Del procés	Del resultat	1r	2n	3r	4t
Sessió formativa al professorat sobre la realitat de l'entorn proper.	Equip directiu.	Pavelló cobert del centre educatiu. Col·laboració dels professionals del centre educatiu.	Nombre de professionals assistents a la sessió formativa.	Nivell de satisfacció dels professionals assistents.				
Xerrada informativa a les famílies sobre la realitat de l'entorn proper.	Equip docent.	Pavelló cobert del centre educatiu. Col·laboració de les famílies.	Nombre de famílies assistents a la xerrada informativa.	Nivell de satisfacció de les famílies assistents.				
Xerrada informativa a l'alumnat del centre sobre la realitat de l'entorn proper.	Equip docent.	Pavelló cobert del centre educatiu. Col·laboració de l'alumnat.	Nombre d'alumnes assistents a la xerrada informativa.	Nivell de satisfacció de l'alumnat assistent.				

Taula 3: Estratègia 1.1: Sensibilitzar a la nostra comunitat educativa. De realització pròpia.

1. Sessió formativa al professorat sobre la realitat de l'entorn proper:

En el primer curs d'implantació del nostre projecte, es farà una sessió formativa al professorat per presentar el projecte educatiu, així com la realitat de l'entorn proper de l'escola. En aquesta sessió s'especificaran les activitats que ens plantegem des del centre educatiu i els objectius específics del projecte.

Els responsables de portar a terme aquesta activitat són l'equip directiu de l'escola, es farà al pavelló cobert del centre escolar. Els indicadors que ens marcaran el procés de l'activitat són el nombre de professionals assistents, i, el resultat el mesurarem mitjançant una enquesta que reflecteixi el nivell de satisfacció dels professionals assistents.

2. Xerrada informativa a les famílies sobre la realitat de l'entorn proper:

En el primer curs d'implantació del nostre projecte, es farà una xerrada informativa a les famílies per presentar el projecte educatiu, així com la realitat de l'entorn proper de l'escola. En aquesta sessió s'especificaran les activitats que ens plantegem des del centre educatiu i els objectius específics del projecte.

Els responsables de portar a terme aquesta activitat són l'equip docent de l'escola, es farà al pavelló cobert del centre escolar. Els indicadors que ens marcaran el procés de l'activitat són el nombre de famílies assistents, i, el resultat el mesurarem mitjançant una enquesta que reflecteixi el nivell de satisfacció de les famílies assistents.

3. Xerrada informativa a l'alumnat del centre sobre la realitat de l'entorn proper:

En el primer curs d'implantació del nostre projecte, es farà una xerrada informativa a l'alumnat per presentar el projecte educatiu, així com la realitat de l'entorn proper de l'escola. En aquesta sessió s'especificaran les activitats que ens plantejem des del centre educatiu i els objectius específics del projecte.

Els responsables de portar a terme aquesta activitat són l'equip docent de l'escola, es farà al pavelló cobert del centre escolar. Els indicadors que ens marcaran el procés de l'activitat són el nombre d'alumnes assistents, i, el resultat el mesurarem mitjançant una enquesta que reflecteixi el nivell de satisfacció dels/les alumnes assistents.

Estratègia 1.2: Contactar amb diferents sectors de la comunitat.								
Activitats	Responsables	Recursos	Indicadors		Temporització			
			Del procés	Del resultat	1r	2n	3r	4t
Coordinacions amb el CREDA.	CREDA i Equip docent.	Professional del CREDA. Despatx de direcció.	Nombre de coordinacions i/o reunions.	Acords assolits.				

Taula 4: Estratègia 1.2: Contactar amb els diferents sectors de la comunitat. De realització pròpia.

1. Coordinacions amb el CREDA:

En el primer curs d'implantació del nostre projecte, des del centre educatiu ens reunirem amb professionals del CREDA per establir un seguiment per tot l'alumnat sord del nostre centre. I d'aquesta manera, oferir un millor servei educatiu, personalitzat i fent un seguiment periòdic dels progressos.

Els responsables de portar a terme aquesta activitat són l'equip docent, el professorat de l'escola i els professionals del CREDA, segons les reunions específiques. Es portaran a terme en el despatx de direcció. Els indicadors que ens marcaran el procés de l'activitat són el nombre de coordinacions i/o reunions que s'aniran fent, i, el resultat el mesurarem a partir dels acords que s'assoliran en les coordinacions.

4.3.2 Objectiu 2: Aprendre a comunicar gestant en la LSC.

Estratègia 2.1: Formar al professorat								
Activitats	Responsables	Recursos	Indicadors		Temporització			
			Del procés	Del resultat	1r	2n	3r	4t
Formació en Llengua de Signes Catalana al professorat de la comunitat de petits.	Professorat de la comunitat de petits.	Recursos digitals (AUELS). Dossier imprès.	Nombre de professionals assistents a les formacions.	Nombre de professionals acreditats amb la formació.				
Formació en Llengua de Signes Catalana al professorat i als/les professionals del centre educatiu.	Equip docent i professionals del centre educatiu.	Recursos digitals (AUELS). Dossier imprès.	Nombre de professionals assistents a les formacions.	Nombre de professionals acreditats amb la formació.				
Visita a l'escola Tres Pins de Barcelona i a l'Escola Bressol Municipal Forestier de Barcelona.	Equip docent.	Escola Tres Pins. Escola Bressol Municipal Forestier de Barcelona.	Nombre de professors apuntats per fer la visita.	Valoració de l'aprofitament de la visita per part dels assistents.				

Taula 5: Estratègia 2.1: Formar al professorat. De realització pròpia.

1. Formació en Llengua de Signes Catalana al professorat de la comunitat de petits:

En el primer curs d'implantació del nostre projecte, des del centre educatiu s'oferirà una formació en LSC per al professorat de la comunitat de petits reconegut pel Departament d'Educació. El curs es farà de la mà d'AUELS.

Els responsables de portar a terme aquesta activitat són el professorat de la comunitat de petits, es farà en línia i tindran també un dossier imprès. Els indicadors que ens marcaran el procés de l'activitat són el nombre del professorat assistent, i, el resultat el mesurarem amb el nombre de professors que tindran finalment l'acreditació.

2. Formació en Llengua de Signes Catalana al professorat i als/les professionals del centre educatiu:

En el segon curs d'implantació del nostre projecte, des del centre educatiu s'oferirà una formació en LSC per al professorat i als/les professionals del centre educatiu reconegut pel Departament d'Educació. El curs es farà de la mà d'AUELS.

Els responsables de portar a terme aquesta activitat són el professorat i professionals del centre educatiu, es farà en línia i tindran també un dossier imprès. Els indicadors que ens marcaran el procés de l'activitat són el nombre dels professionals assistents, i, el resultat el mesurarem amb el nombre de professionals que tindran finalment l'acreditació.

3. Visita a l'escola Tres Pins de Barcelona i a l'Escola Bressol Municipal Forestier de Barcelona:

En el segon curs d'implantació del nostre projecte, des del centre educatiu es pactarà un dissabte per anar a visitar, al matí, l'escola Tres Pins de Barcelona, per tal de veure el funcionament i les metodologies emprades en l'escolarització bilingüe. I, el mateix dia a la tarda, es visitarà l'Escola Bressol Municipal Forestier de Barcelona.

Els responsables de portar a terme aquesta activitat són el professorat del centre educatiu, es farà una visita d'un dia a Barcelona. Els indicadors que ens marcaran el procés de l'activitat són el nombre del professorat apuntat per fer la visita, i, el resultat el mesurarem mitjançant la valoració de l'aprofitament de la visita per part dels assistents.

Estratègia 2.2: Formar a l'alumnat								
Activitats	Responsables	Recursos	Indicadors		Temporització			
			Del procés	Del resultat	1r	2n	3r	4t
Xerrada formativa sobre Llengua de Signes Catalana a l'alumnat del centre educatiu.	CREDA i Equip docent.	Professional de CREDA. Aula o espai referent de cada grup classe.	Nombre d'assistents.	Nombre d'expressions, paraules o frases que l'alumnat és capaç de fer en LSC.				
Classe magistral formativa en Llengua de Signes Catalana a l'alumnat de la comunitat de petits.	CREDA i Equip docent.	Professional del CREDA. Aula de tots i totes.	Nombre d'assistents.	Nombre d'expressions, paraules o frases que l'alumnat és capaç de fer en LSC.				

Taula 6: Estratègia 2.2: Formar a l'alumnat. De realització pròpia.

1. Xerrada formativa sobre la Llengua de Signes Catalana a l'alumnat del centre educatiu:

En el primer curs d'implantació del nostre projecte, portarem a terme aquesta activitat que consistirà a explicar a l'alumnat del centre educatiu què és la llengua de signes i per què serveix, així com unes nocions bàsiques en LSC. Un professional del CREDA els informarà i explica la importància d'aquesta llengua, i el/la docent responsable explicarà el projecte que s'introdueix al centre.

Els responsables de portar a terme aquesta activitat són un professional del CREDA i els/les docents responsables de cada grup classe. Aquesta activitat es farà a l'aula o l'espai referent de cada grup classe. Els indicadors que ens marcaran el procés de l'activitat són el nombre d'alumnes assistents, i, el resultat el mesurarem amb el nombre d'expressions, paraules o frases que l'alumnat és capaç de fer en LSC.

2. Classe magistral formativa en Llengua de Signes Catalana a l'alumnat de la comunitat de petits:

A partir del segon curs d'implantació del nostre projecte en endavant, portarem a terme aquesta activitat que consistirà a formar a l'alumnat de la comunitat de petits en LSC. Un professional del CREDA els formarà i el/la docent responsable explicarà les activitats que es portaran a terme amb la introducció del projecte al centre.

Els responsables de portar a terme aquesta activitat són un professional del CREDA i els/les docents responsables de cada grup classe. Aquesta activitat es farà a l'aula o l'espai referent de cada grup. Els indicadors que ens marcaran el procés de l'activitat són el nombre d'alumnes assistents, i, el resultat el mesurarem amb el nombre d'expressions, paraules o frases que l'alumnat és capaç de fer en LSC.

4.3.3 Objectiu 3: Fomentar les relacions de l'alumnat amb discapacitat auditiva a través de la inclusió en el grup de referència.

Estratègia 3.1: Adaptar l'espai físic del centre educatiu.								
Activitats	Responsables	Recursos	Indicadors		Temporització			
			Del procés	Del resultat	1r	2n	3r	4t
Crear i penjar cartells per l'escola que expressin el nom de l'espai concret en LSC	Equip docent.	Material per fer cartells (cartolines, colors, imatges impreses...) Col·laboració de l'alumnat.	Nombre de cartells penjats.	Nombre d'espais del centre que signen els infants.				
Jornada internacional de les persones sordes.	Docents responsables de la comissió de festes.	Professorat i famílies voluntàries. Espais del centre educatiu. Col·laboració de l'alumnat.	Nombre de docents i famílies voluntàries.	Nombre d'assistents a la jornada.				

Taula 7: Estratègia 3.1: Adaptar l'espai físic del centre educatiu. De realització pròpia.

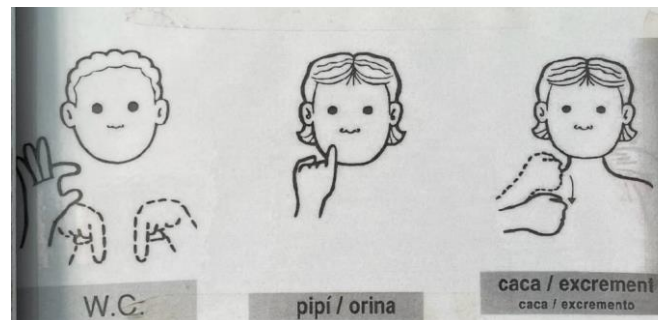
1. Crear i penjar cartells per l'escola que expressin el nombre de l'espai concret en LSC:

En el primer curs d'implantació del nostre projecte, es demanarà a l'alumnat crear cartells identificatius per cada zona del centre escolar en LSC. D'aquesta manera aprendran els noms concrets i podran comunicar-se entre tots en llengua de signes.

Els responsables de portar a terme aquesta activitat seran l'equip docent i en col·laboració amb l'alumnat del centre educatiu, que comptaran amb tot el material necessari per fer els cartells. Els indicadors que ens marcaran el procés de l'activitat seran el nombre de cartells que es penguin pel centre escolar, i els indicadors que ens marcaran el resultat seran el nombre d'espais que l'alumnat sigui capaç de signar.



Imatge 1: De realització pròpia a l'Escola Guillem Fortuny.



Imatge 2: De realització pròpia a l'Escola Guillem Fortuny.

2. Jornada internacional de les persones sordes:

A partir del primer curs d'implantació del nostre projecte en endavant, crearem una jornada d'un dia per commemorar el dia internacional de les persones sordes. Crearem una sessió matinal on es portaran a terme xerrades informatives, assemblees d'alumnes, xerrades on explicar experiències

personals de l'alumnat, visionat de pel·lícules, i altres activitats inclusives per a tothom. Aquesta jornada anirà adreçada a tota la comunitat educativa, i serà gratuïta per a tothom qui vulgui assistir.

Els responsables de dissenyar i portar a terme aquesta activitat són els/les docents responsables de la comissió de festes, en col·laboració amb el professorat, les famílies voluntàries i l'alumnat del centre educatiu. Aquesta activitat es farà als espais del centre educatiu. Els indicadors que ens marcaran el procés de l'activitat són el nombre de docents i famílies voluntàries, i, el resultat el mesurarem amb el nombre d'assistents a la jornada.

Estratègia 3.2: Adaptar les activitats de l'aula per evitar la segregació amb el grup de referència.								
Activitats	Responsables	Recursos	Indicadors		Temporització			
			Del procés	Del resultat	1r	2n	3r	4t
Implementar recursos visuals complementaris a l'aula ordinària.	Equip docent.	Recursos de suport visuals complementaris.	Nombre d'activitats que l'alumne fa a l'aula ordinària.	Nombre d'hores que l'alumne marxa de l'aula ordinària.				

Taula 8: Estratègia 3.2: Adaptar les activitats de l'aula per evitar la segregació amb el grup de referència. De realització pròpia.

1. Implementar recursos visuals complementaris a l'aula ordinària:

Implementant recursos visuals complementaris a l'aula ordinària evitarem la segregació dels infants. Aquesta activitat es tracta de donar suport a les sessions i activitats d'aula mitjançant vídeos, imatges, etc. per afavorir l'accés a la informació per a tothom. Inclourem aquesta activitat a partir del primer curs d'implantació del nostre projecte en endavant.

Els responsables de portar a terme aquesta activitat és tot l'equip docent, que crearà i disposarà de recursos concrets per a tota tasca docent que ho requereixi. Els indicadors del procés seran el nombre d'activitats que els alumnes sords fan a l'aula, i el que ens indicarà el resultat serà la diferència d'hores que cada alumne marxava de l'aula ordinària amb les hores que marxa actualment. L'objectiu d'aquesta activitat concreta és aconseguir que l'infant no hagi de marxar de l'aula ordinària i estigui sempre amb el seu grup de referència, incorporant la mestra de suport d'audició i llenguatge a l'aula si s'escau.

4.3.4 Objectiu 4: Implementar la Llengua de Signes Catalana al dia a dia de l'escola i l'aula.

Estratègia 4.1: Incloure la LSC a l'aula.								
Activitats	Responsables	Recursos	Indicadors		Temporització			
			Del procés	Del resultat	1r	2n	3r	4t
Establir nous hàbits adaptats per a tothom.	Equip docent.	Suport en LSC. Col·laboració de l'alumnat.	Nombre d'hàbits que es canvien.	Nombre de vegades que s'apliquen aquests canvis.				
Crear salutacions personalitzades en LSC per a l'alumnat de la comunitat de petits.	Equip docent.	Suport en LSC. Col·laboració de l'alumnat.	Nombre d'alumnes que creen la seva salutació.	Nombre de sessions que s'inicien saludant en LSC.				
Activitats d'aula amb la implementació de la Llengua de Signes Catalana com a suport.	Equip docent.	Suport en LSC. Col·laboració de l'alumnat.	Nombre de sessions que l'equip docent implementa la LSC.	Nombre de sessions que l'alumnat implementa la LSC.				

Taula 9: Estratègia 4.1: Incloure la LSC a l'aula. De realització pròpia.

1. Establir nous hàbits adaptats per a tothom:

A partir del segon curs d'implantació del nostre projecte en endavant, establim nous hàbits a l'aula evitant el so com a eina de comunicació. Per exemple, en lloc d'aplaudir amb so ho farem mitjançant el llenguatge visual.

Els responsables de portar a terme aquesta activitat seran l'equip docent, en col·laboració amb l'alumnat del centre educatiu, mitjançant el suport en LSC. Els indicadors que ens marcaran el procés seran el nombre d'hàbits que es canvien, i el resultat l'indicarà el nombre de vegades que s'apliquen aquests canvis.

2. Crear salutacions personalitzades en LSC per a l'alumnat de la comunitat de petits:

A partir del segon curs d'implantació del nostre projecte en endavant, els infants de la comunitat de petits crearan salutacions personalitzades amb la presentació del nom o amb un tret característic de cadascú.

Els responsables de portar-ho a terme serà l'equip docent, amb l'ajuda i col·laboració dels mateixos infants, amb la guia i suport de l'equip docent i de la Llengua de Signes Catalana. Els trets que ens indicaran el procés serà el nombre d'alumnes que creïn la seva salutació personalitzada, i el resultat l'indicarà en nombre de sessions que s'iniciïn amb aquestes presentacions en Llengua de Signes Catalana.

3. Activitats d'aula amb la implementació de la Llengua de Signes Catalana com a suport:

A partir del segon curs d'implantació del nostre projecte en endavant, s'implementarà la llengua de signes a l'aula com a suport per a tot l'alumnat del centre.

Els responsables de portar-ho a terme seran l'equip docent, amb la col·laboració de l'alumnat, i el suport de la Llengua de Signes Catalana. Els indicadors que trobarem durant el procés seran el nombre de sessions que l'equip docent implementa la LSC, i el resultat l'indicarà el nombre de sessions que l'alumnat implementa la LSC.

Estratègia 4.2: Gestionar el tracte de l'alumnat sord.								
Activitats	Responsables	Recursos	Indicadors		Temporització			
			Del procés	Del resultat	1r	2n	3r	4t
Explicar com gestionar les situacions d'aprenentatge per afavorir la relació entre l'alumnat sord i l'oient.	Equip docent.	Professional del CREDA. Col·laboració de l'alumnat.	Nombre de recursos que presentem.	Nombre de recursos que implementa l'alumnat.				

Taula 10: Estratègia 4.2: Gestionar el tracte de l'alumnat sord. De realització pròpia.

1. Explicar com gestionar les situacions d'aprenentatge per afavorir la relació entre l'alumnat sord i l'oient:

A partir del primer curs d'implantació del nostre projecte en endavant, s'explicarà a l'alumnat de la comunitat de petits com gestionar les diverses situacions d'aprenentatge per tal d'afavorir la relació entre l'alumnat sord i l'alumnat oient. Per exemple, explicant-los-hi com cridar l'atenció mitjançant el llenguatge visual, o com apropar-se per les esquenes sense espantar a l'alumnat sord, etc.

Els responsables de portar a terme aquesta activitat serà l'equip docent, amb el suport d'un professional del CREDA, i la col·laboració de l'alumnat que ho haurà d'aplicar. Els indicadors del procés seran el nombre de recursos que presentem, i el resultat s'indicarà mitjançant el nombre de recursos que implementen els infants diàriament.

5. Avaluació del projecte

L'avaluació d'aquest projecte comporta valorar i analitzar tots els elements que el componen. Per tal de portar-ho a terme hem inclòs i precisat indicadors, tant de procés com de resultat. La finalitat d'aquests indicadors és agilitzar el procés d'avaluació i, poder així, comprovar l'aplicació del projecte tot verificant l'assoliment i compliment dels objectius establerts.

Els indicadors, també, permeten estimar de manera qualitativa i quantitativa el grau d'eficàcia en les tasques i activitats portades a terme, i poder millorar la futura actuació dels nostres docents al centre.

Aquests indicadors, a més a més, seran revisats periòdicament pel claustre, cada any, i així comprovar aquest assoliment d'objectius. Aquesta revisió es detallarà a la memòria anual, per tal que tot el professorat del centre pugui consultar i valorar la seva tasca en relació amb el projecte. D'aquesta manera també es podran establir canvis o generar alternatives si escau.

Aquest projecte de Llengua de Signes Catalana a l'aula, com tots els altres, té punts forts i punts febles.

Per començar, com a punt fort tenim l'aprenentatge inclusiu i accessible per a tothom que es fomenta, on cap alumne queda exclòs i tothom segueix una mateixa direcció, i creant un ambient d'aprenentatge accessible i integrador. Un altre punt fort és l'enfocament que fem en la convivència i les relacions positives, buscant crear un ambient d'aprenentatge basat en aquesta convivència i relacions interpersonal, cosa que contribuirà a l'èxit educatiu del nostre alumnat.

A més a més, aquest projecte té una visió adaptable, que es pot adaptar als canvis, quelcom molt important en un entorn educatiu que constantment avança i evoluciona.

També la mirada 360° que ens caracteritza com a escola, ens permet oferir més i millors oportunitats educatives, tenint en compte les necessitats i els interessos individuals del nostre alumnat.

I, finalment, la temporització i planificació del projecte establerta en quatre anys ens permetrà implementar-ho gradualment i, per tant, planificar-ho i executar-ho de manera adequada.



Altrament, com a punts febles trobem la possible resistència al canvi, ja que és un projecte totalment nou i la introducció de la LSC pot costar o trobar una falta d'adhesió per part d'alguns membres de la comunitat educativa. També podem trobar una falta de consciència i participació per part de la comunitat educativa, tot i que portarem a terme diverses activitats per fomentar aquest aspecte.

Un altre punt feble és la necessitat de recursos educatius i de formació que requereix el projecte, que, des del disseny ja hem nomenat i especificat per tal de portar-los a terme.

I, finalment, la limitació inicial que fem a l'alumnat de la comunitat de petits i els beneficis de la LSC no s'estendran a tots els nivells educatius immediatament. Tot i que ho fem així per implementar-ho progressivament.

6. Conclusions

Com a futura docent, valoro molt la importància de crear un entorn d'aprenentatge basat en la convivència i en les relacions positives. En l'escola La Gredera, on he basat aquest projecte, treballem amb la visió que les relacions interpersonals són fonamentals per aconseguir l'èxit educatiu, cosa que personalment també considero essencial.

També reconec la importància d'adaptar-nos als canvis que, com a docents i com a centres educatius, és tan necessària per a atansar-nos als ideals i objectius educatius marcats. En aquesta escola, i projecte, s'aposta per una institució capaç d'adaptar-se a les necessitats individuals i col·lectives, creant així més i millors oportunitats per a l'alumnat.

Aquest projecte d'implementació de la Llengua de Signes Catalana a l'aula, amb l'objectiu de fomentar la inclusió de tot l'alumnat, m'ha semblat molt motivador. El principal propòsit és mantenir un ambient d'aprenentatge accessible, integrador i acollidor per a tothom.

En aquest projecte, es porten a terme diverses accions, entre elles la formació del professorat en Llengua de Signes Catalana, o la implementació de recursos visuals i suports, així com garantir la inclusió de tots els estudiants sords en les activitats a l'aula. També es treballa la sensibilització i el respecte envers la diversitat cultural i lingüística en tota la comunitat educativa.

A més a més de cercar aquesta inclusió, també busquem promoure una societat més justa i inclusiva per a tothom, sense jutjar les capacitats o limitacions individuals. La implementació de la LSC a l'aula és un pas important cap a l'equitat i la inclusió.

Aquest pla de millora sorgeix de la necessitat de proporcionar resposta a les necessitats existents dels infants d'Olot i la Garrotxa, amb l'objectiu de què puguin aprendre i accedir al coneixement sense limitacions. També, busquem col·laborar en el desenvolupament d'una societat més inclusiva i justa per a tothom.

Per acabar, esperem que aquest projecte pugui generar, dins de les seves possibilitats, un procés reflexiu i de consciència social. Volem mostrar que és possible implementar accions concretes per tal de promoure la inclusió i l'equitat en l'àmbit educatiu i en la societat en general.



En resum, com a futura docent m'ha agradat molt portar a terme la creació d'aquest projecte. He vist la necessitat i la importància de la formació de qualitat continua per part del professorat, ja no només treballant en aquest projecte sinó també en les meves experiències personals.

Aquests mesos de treball i desenvolupament del projecte m'han ajudat a entendre i aprendre coses molt rellevants per al meu futur pròxim com a docent. Entre elles, he après la importància de fomentar relacions interpersonals i un entorn de convivència positiu a l'aula per afavorir l'accés al coneixement i aprenentatge per a l'alumnat, així com la importància de fomentar un entorn inclusiu, respectuós i just per a tothom.

En conclusió, d'aquest projecte trec molts aprenentatges positius i significatius per al meu futur pròxim com a docent. I, el dia de demà, aplicaré, en la mida del possible, totes aquestes estratègies que jo mateixa he dissenyat.



7. Bibliografia

- Aplicació SignesCAT*. (2022, 27 d'abril). CREDA Jordi Perelló. Recuperat de: <https://serveiseducatius.xtec.cat/creda-jordiperello/general/aplicacio-signescat/>
- Confederación Estatal de Personas Sordas. (s. d.). *Lengua de Signos*. Recuperat de: <https://www.cnse.es/index.php/lengua-de-signos>
- Cros, M., Morales, N., & Torné, A. (2022). *Projecte Educatiu de Centre: Escola La Gredera*. Recuperat de: <https://docs.google.com/document/d/1ddOVqulx8VED8VnPe8-ROx7jzFA-pAvn1Euyz1OeyTI/edit?usp=sharing>
- El nou currículum. (2022). *Els sis vectors*. Recuperat de: <https://projectes.xtec.cat/nou-curriculum/educacio-basica/els-sis-vectors/>
- Esteban, M., Barberà, G., González, R., & Farigola, S. (2022, 7 d'abril). *EL IMPACTO DE LA COVID-19 EN LA COMUNIDAD SORDA: EL CASO DE LA LENGUA DE SIGNOS ESPAÑOLA (LSE) Y LA LENGUA DE SIGNOS CATALANA (LSC)*. Recuperat de: https://repositori.upf.edu/bitstream/handle/10230/54950/barbera_rld_impa.pdf?sequence=1&isAllowed=y
- Federació de persones sordes de Catalunya. (s. d.). *SITUACIÓ EDUCATIVA DELS ESTUDIANTS SORDS A CATALUNYA*. Recuperat de: <https://www.social.cat/documents/educacio-2013.pdf>
- Forestier / Escoles bressol*. (s. d.). Recuperat de: <https://ajuntament.barcelona.cat/escolesbressol/ca/ebmforestier/>
- Generalitat de Catalunya. (s. d.). *Llengua de signes*. Gencat. Recuperat de: https://llengua.gencat.cat/ca/llengua_signes_catalana/
- Guies BibTIC: Autoaprenentatge de llengües: Llengua de signes*. (s. d.). Recuperat de: <https://guiesbibtic.upf.edu/autoaprenentatgellengues/llenguasignes>



Hlinkova, V. (2019). *Similitudes y diferencias entre la lengua de signos española, catalana y checa*. Recuperat de:

https://dspace.tul.cz/bitstream/handle/15240/154540/Bakalarska_prace_Hlinkova.pdf?sequence=1&isAllowed=y

Idescat. *Estadística de persones amb discapacitat*. (2022, 12 maig). Recuperat de:

<https://www.idescat.cat/pub/?id=regdis>

Llengua de Signes Catalana (LSC). AUELS. Barcelona. (2022). AUELS Formació. Recuperat

de: <https://www.auelsignes.org/>

Morales, E. (2008). *La lengua de signos como vehículo de comunicación y de capital simbólico*.

Recuperat de:

<https://ruc.udc.es/dspace/bitstream/handle/2183/645/LScomocapitalsimb%c3%b3lico2008.pdf?sequence=4&isAllowed=y>

NESE derivades de discapacitat auditiva. (s. d.). XTEC - Xarxa Telemàtica Educativa de Catalunya. Recuperat de:

<https://xtec.gencat.cat/ca/curriculum/diversitat-i-inclusio/atencio-educativa-als-alumnes/nese/nese-derivades-de-discapacitat-auditiva/>

Organización Mundial de la Salud y Fondo de las Naciones Unidas para la Infancia. (2021, 19 d'abril). *Consideraciones relativas a la discapacidad para la vacunación contra la COVID-19. Informe de políticas de la OMS y el UNICEF*. Recuperat de:

<https://apps.who.int/iris/bitstream/handle/10665/341481/WHO-2019-nCoV-Vaccination-and-disability-Policy-brief-2021.1-spa.pdf?sequence=1&isAllowed=y>

Piller, Ingrid, Zhang, Jie, y Li, Jia. (2020). *Linguistic diversity in a time of crisis: Language challenges of the COVID-19 pandemic*. *Multilingüa*, 39(5), 503-515.

<https://doi.org/10.1515/multi-2020-0136>

Projecte Educatiu de Centre. (s. d.). Escola Guillem Fortuny. Recuperat de:

<https://drive.google.com/file/d/16iNhpjURGzOCDCRb5qnDGy2a0mqDi62y/view?usp=sharing>

Projecte Signem. (2022, 1 d'abril). CREDA Jordi Perelló. Recuperat de:

<https://serveiseducatiu.xtec.cat/creda-jordiperello/portada/projecte-signem/>



Trets d'identitat. (s. d.). Escola Tres Pins. Recuperat de:

<https://agora.xtec.cat/ceipmtrespins/lescola/consell-escolar/>

Turell Julià, M. T. (2001). *Multilingualism in Spain: sociolinguistic and psycholinguistic aspects of linguistic minority groups*. Clevedon; Buffalo: Multilingual Matters. ISBN 1-85359-491-1.



7. Annexos

7.1 Alfabet Dactilològic de la Llengua de Signes Catalana (LSC)

A 	B 	C 	Ç 	D 	E 	F
G 	H 	I 	J 	K 	L 	LL
L·L 	M 	N 	NY 	O 	P 	Q
R 	RR 	S 	T 	U 	V 	W
X 	Y 	Z 				

Imatge 3: Alfabet Dactilològic de la LSC (d'elaboració pròpia)



7.2 Alfabet Dactilològic de la Llengua de Signes Espanyola (LSE)

A 	B 	C 	CH 	D 	E 	F
G 	H 	I 	J 	K 	L 	LL
M 	N 	Ñ 	O 	P 	Q 	R
RR 	S 	T 	U 	V 	W 	X
Y 	Z 					

Imatge 4: Alfabet Dactilològic de la LSE (d'elaboració pròpia)