

**Aarón Salguero Calvet**

**EL TESTIMONI DE CAMBRILS AL SEGLE XX A TRAVÉS DELS ULLS D'ANTONI  
CAMPAÑA**

**TREBALL DE FI DE GRAU**

**Dirigit per la Dra. Vanina Yael Hofman Matusevich**

**Grau d'Història de l'Art i Arqueologia**



**UNIVERSITAT ROVIRA I VIRGILI**

**Tarragona**

**2024**

## ÍNDIX DE CONTINGUTS

<b>Introducció</b> .....	<b>3</b>
<b>Justificació i objectius</b> .....	<b>4</b>
<b>Conservació</b> .....	<b>5</b>
<b>Metodologia</b> .....	<b>6</b>
<b>Vida de l'autor i vincle amb Cambrils</b> .....	<b>7</b>
<b>Vincle amb cambrils</b> .....	<b>11</b>
<b>Testimonis de Cambrils al segle XX</b> .....	<b>12</b>
<b>Desfilada Falangista</b> .....	<b>13</b>
<b>La façana marítima</b> .....	<b>18</b>
El port.....	20
Tradicions.....	24
Subhasta del peix.....	28
<b>Festes</b> .....	<b>32</b>
<b>Religió</b> .....	<b>35</b>
<b>Vessant fotoperiodística</b> .....	<b>39</b>
Esquí nàutic.....	39
<b>Postals</b> .....	<b>44</b>
<b>Proposta didàctica i línies de futur</b> .....	<b>49</b>
<b>Conclusions</b> .....	<b>50</b>
<b>Referències</b> .....	<b>52</b>
<b>Annexos</b> .....	<b>55</b>
Entrevista amb Toni Monné, net d'Antoni Campaña.....	55
Entrevista Josefina Folc Pinyol.....	59

## **Introducció**

Antoni Campañà va ser un dels fotògrafs més virtuoses del segle XX a Catalunya, va ser capaç de trencar les barreres i arribar a tenir una força rellevància internacional. Va néixer a Arbúcies l'any 1905, la seva família es dedicava a la construcció i les seves primeres imatges van ser extretes de dies en què acompanyava al seu pare a la feina. Es va relacionar amb l'Associació fotogràfica de Catalunya i en la primera vintena d'anys la seva obra es va posicionar com de les més importants.

L'interès social per la figura de Campañà es va catapultar fa uns sis anys amb el descobriment dels testimonis fotogràfics de la Guerra Civil, els quals l'autor va mantenir ocults durant tota la seva vida fins a ser descoberts pels seus familiars. Aquest projecte pretén fer arribar l'obra d'un fotògraf que va esdevenir un dels testimonis més importants del segle XX.

La vinculació d'Antoni Campañà amb Cambrils s'inicia en la dècada dels anys vint del segle passat. La costa Daurada va ser un dels indrets on va passar la major part dels seus estius i tal com han relatat diverses figures del seu entorn, ell era un home que mai deixava la càmera, per la qual cosa, aquest indret i el municipi de Cambrils no van ser menys dins de la seva trajectòria professional. Al llarg d'aquestes dècades, les imatges de Campañà ens permeten entendre i documentar un moment clau de la història del municipi. Podem veure escenes d'abans de la guerra civil, dels anys posteriors i sobretot com es va transformant el municipi socioeconòmicament amb l'auge del turisme.

En la seva producció hi destaca l'àmbit de les postals, al qual es va dedicar conjuntament amb el fotoperiodisme els últims anys de la seva carrera professional. L'estiu de l'any 2021, l'Arxiu Municipal de Cambrils va integrar una gran part de fotografies gràcies a la família del fotògraf i en aquestes hi figura una destacada col·lecció de postals. Entre les 139 obres que el van fer capdavanter en la postal turística, destaquen les Cambrilenques, però també hi ha algunes de municipis veïns i de la Costa Daurada en general, situades cronològicament en els anys setanta i vuitanta del segle XX. Amb la pujada del turisme i la comercialització de la postal, Campañà va ser el primer a tractar fotografia turística en color per al Municipi i va crear escenes emblemàtiques que fins i tot es comercialitzen avui en dia esdevenint una imatge "icona" de la ciutat.

Dins del catàleg del fons de Campañà que conserva l'arxiu municipal de Cambrils, es presenten una gran varietat de temes molt diversos. Hi podem trobar escenes on

apareixen edificacions d'interès patrimonial, actes falangistes, escenes quotidianes i sobretot tradicions o actes populars que esdevenen trets de caràcter identitari d'una societat. La vida dels Cambrilencs sempre ha estat lligada al port i a l'ofici dels pescadors. Aquesta zona ocupava gairebé un terç de la població del municipi als anys vint<sup>1</sup>. La pesca i el comerç del peix van forjar uns trets identitaris molt marcats en aquella àrea i és a finals d'aquesta dècada que el barri es consolida amb força<sup>2</sup>. Les fotografies de Campañà mostren la vida del port i del gremi de pescadors atorgant un valor històric considerable.

### **Justificació i objectius**

Aquesta idea de treball s'urgeix a mesura que curso les pràctiques de la carrera d'Història de l'Art i arqueologia. Em vaig interessar a meitat de la meva formació pel tema de l'arxivística i tot allò que envolta a la preservació patrimonial, per aquest motiu vaig decidir fer-les a l'Arxiu municipal del meu poble, Cambrils. Després d'haver realitzat el període de pràctiques, vaig poder treballar amb una gran part de la producció de l'artista i endinsar-me en la seva obra de caràcter artístic dins del moviment del pictorialisme. Un moviment allunyat del classicisme, a la recerca de la subjectivitat i l'equiparació de la fotografia com una disciplina artística<sup>3</sup>.

L'experiència adquirida durant aquest període m'ha servit com a punt de motivació personal per a la investigació i de precedent per plantejar i aprofundir sobre el que ha esdevingut el meu projecte. L'objectiu d'aquest treball és estudiar i donar a conèixer el valor patrimonial que aporten a la societat un seguit de fotografies, moltes d'aquestes inèdites, que mostren la cultura i esdevenen un testimoni de gran valor sobre el municipi de Cambrils durant gran part del segle XX.

Disposem d'uns documents d'una gran qualitat que ens poden servir per entendre la història del nostre passat. A més del valor històric amb el qual compten les fotografies gràcies a la informació que hi podem extreure, són d'un autor català excepcional que va comptar amb una gran projecció internacional i va ser guardonat amb nombrosos premis que reconeixien el seu treball. El fet que la societat conegui aquesta faceta de l'autor i el testimoni de Cambrils d'una forma tan directa implica la creació d'una relació sòlida

---

<sup>1</sup> Tarés Lagunas, M. (2006). La construcció d'una ciutat. Una aproximació a la història urbana de Cambrils. *Revista Cambrils* (Núm. 410). Pàg 6-11.

<sup>2</sup> Montserrat: *Evolució socio-economica de Cambrils: 1930-1981*. Ajuntament de Cambrils. Cambrils, 1988

<sup>3</sup> Bonastre Cobo, A. (2015). Rafel Areñas Tona. L'expressió de la fotografia d'art a través del pictorialisme.

amb el passat. Per altra banda, tenir documentades tantes escenes quotidianes, ens permet entendre l'evolució del model social i això potencia la identitat cultural dels habitants d'un mateix indret. El fet de compartir aquests trets culturals pot tenir certs beneficis socials com una cohesió dins d'una comunitat concreta que enforteix els lligams generacionals a través de la memòria col·lectiva<sup>4</sup>.

També cal destacar que la fotografia és una disciplina sensible que ens permet aprendre d'una forma visual i directa sobre el passat històric. En museus i institucions culturals poden esdevenir eines educatives i les hem d'entendre com un espai de reflexió<sup>5</sup>. Un dels reptes d'aquest treball, és donar a conèixer l'orba de Campañà, com una font històrica sobre el passat de la localitat de Cambrils. Penso que el simple fet de donar a conèixer la seva orba i el tot conjunt de material amb el qual compta l'arxiu municipal és alhora una forma de donar a la gent les eines per a connectar amb la història local. Tot i estar tractant un autor de renom amb una reconeguda carrera com a legat, aquest treball també em serveix per a poder posar en context aquest període de l'artista del qual no s'ha parlat gaire ni se l'ha atorgat l'atenció necessària. Cambrils no deixa de ser una part important dins de la vida de l'autor on guardà lligams familiars i sentimentals, la qual cosa fa que aquest repte sigui encara més interessant per a un cambrilenc com jo. Totes les fotografies del fons de Campañà expliquen una història, darrere s'hi amaguen relats individuals i col·lectius d'una societat. El fet que avui en dia es tractin aquestes imatges és important, però per entendre el seu valor hem de contextualitzar-les i explicar bé allò que ens volen dir per no oblidar el que ens resta d'un passat.

### **Conservació**

Tot aquest material es conserva dins de l'arxiu i gràcies al seu estat i a la previsió de preservar els documents originals, s'han digitalitzat totes les fotografies i postals. S'hi pot accedir al material mitjançant una citació prèvia, però penso que s'ha d'activar perquè no ens podem quedar sols amb millorar l'accés sinó que hem d'anar més enllà i difondre el material a causa del seu valor històric.

La importància de no deixar en l'oblit aquestes obres és que esdevenen un testimoni directe del passat que incideix en la memòria col·lectiva de la societat d'un indret en concret, que ens recorda d'on venim i ens uneix en un sentit cultural. La historiadora

---

<sup>4</sup> Rella Foro, F. (2003). Seduccions pirinenques. In *ARTS*. No. 21. 30-34.

<sup>5</sup> Blanes Mora, R., Ponsoda López de Atalaya, S., Sánchez Juan, A., Moreno Vera, J. R., Garrigós Aunió, A., Castillo Álvarez, D., ... & Díez Ros, R. (2022). La fotografía como herramienta didáctica para el aprendizaje histórico.

Aleida Assmann afirma que els arxius en si no són una memòria, sinó un mitjà o recurs més d'emmagatzematge, però alhora poden fer que allò que contenen s'oblidi o es recordi<sup>6</sup>. És a dir, són mecanismes importants per a la memòria col·lectiva d'alguns fets o esdeveniments d'una societat, però aquesta memòria s'ha d'interpretar, ha de connectar i interactuar amb les persones. El fet que una societat obli un esdeveniment i en recordi un altre de forma selectiva, afecta directament el desenvolupament de la memòria col·lectiva<sup>7</sup>.

## **Metodologia**

Gran part de la meua recerca es basa en el contacte directe tant amb les fonts com en les converses fruit de la relació amb els familiars de Campañà. Per altra banda, les entrevistes amb els historiadors encarregats d'ingressar els fons de l'autor també esdevenen un testimoni fonamental. Amb aquests recursos es pretén arribar a estudiar i donar a conèixer com s'han ingressat aquests fons, el seu procediment i l'estat de preservació.

Per al meu treball he realitzat una entrevista que considero crucial i estableix un eix d'informació destacable. L'entrevista a Toni Monné, net d'Antoni Campañà, esdevé un testimoni vital que connecta amb el passat de l'autor que estudio per a la investigació i ens aporta una visió real i personal. El principal objectiu és poder obtenir informació d'una persona que tot i estar vinculada amb l'autor, també ha treballat en l'estudi de la seva trajectòria en l'àmbit acadèmic i periodístic. Després de parlar amb Toni Monné<sup>8</sup> i haver establert diferents converses informals a l'inici del treball, vam decidir pactar una sèrie de preguntes, tot i que vaig optar per fer una entrevista semiestructurada<sup>9</sup> on la persona entrevistada tingues espai per a introduir aquelles curiositats o fets que cregués importants a destacar. A partir d'aquí vaig fer una anàlisi de l'entrevista i de la informació obtinguda a partir d'aquestes converses, això em va permetre poder entendre i emplenar també alguns vuits que deixava la informació publicada sobre l'autor. Penso que la part més significativa i destacable és que, en ser un treball que vincula la trajectòria de l'autor amb Cambrils i que porta implícit un vincle emocional, podem conèixer millor a l'autor

---

<sup>6</sup> Vazquez, G. S. O. (2019). La memoria como problema comunicativo. genealogía y construcción conceptual de los medios de memoria: el caso de archivos de la represión y memoria abierta. *Revista Latinoamericana de Ciencias de la Comunicación*, 18(p.79).

<sup>7</sup> Seydel, U. (2014). La constitución de la memoria cultural. *Acta poética*, 35(2), 187-214.

<sup>8</sup> Salguero Calvet, A. Barcelona. 09/04/2024.

<sup>9</sup> Folgueiras Bertomeu, P. (2016). La entrevista. 1-11.

des d'una perspectiva personal i diferenciada de la imatge general creada pels estudis de la seva persona. El que vull dir amb això, és que he pogut aportar una visió molt més realista del que va ser el fotògraf aproximant-me més personalment i això ens fa entendre molt millor la seva obra i tot el que ens va deixar.

Si bé, totes les fotografies són de bona qualitat no totes comparteixen el mateix estat de conservació. Per altra banda, també cal destacar que és un fons força pel que s'han de fer diverses eleccions fins a arribar una quantitat raonable dels millors documents que seran els que passaran a formar part del cos de treball. He de destacar que ha sigut una selecció consensuada on també ha col·laborat el director de l'arxiu municipal de Cambrils, el Pedro Otiña, amb qui també he tingut diverses converses de caràcter informal i ha estat pendent del treball durant part del procés d'investigació. La base principal de guia per seleccionar aquests documents fotogràfics ha estat la premissa d'aquelles que mostren més informació o ens la poden aportar. Depenent de les diferents ocasions ens hem guiat per motius diferents, per exemple a les del port i la façana marítima vàrem decidir apostar per aquelles que ens mostraven algun edifici emblemàtic o punt de referència que puguem reconèixer en l'actualitat per facilitar aquesta connexió amb les imatges. Cal destacar que no has tingut un procés fàcil i ràpid, però hem intentat escollir aquelles que ens podien aportar més també per al meu treball la meua anàlisi. Ha estat una feina curiosa que m'ha servit també per documentar-me i entendre millor com era l'autor que estic estudiant. Tot i només seleccionar-ne unes, Penso que és important haver-les treballat totes per tindre una idea global de l'obra de l'autor i del seu valor.

### **Vida de l'autor i vincle amb Cambrils**

El punt més reconegut de la trajectòria de Campañà esdevé un testimoni de gran importància d'un esdeveniment històric on la fotografia va tenir un paper vinculat a la sensibilització i a la lluita política. Des de ben petit es vinculà amb el món artístic, ja que feia teatre. Segons el seu net, Toni Monné<sup>10</sup>, això li va atorgar una sensibilitat especial que es veia reflectida a l'hora de fotografiar<sup>11</sup>. Antoni Campañà Bandranas va néixer en una família que es dedicava a la construcció, en la localitat d'Arbúcies l'any 1906 i va morir a Sant Cugat del Vallès l'any 1989. Ell no va voler seguir els seus estudis ni tampoc es va interessar mai per les activitats laborals del seu entorn sinó que es va voler dedicar

---

<sup>10</sup> Salguero Calvet. A. Barcelona. 09/04/2024.

<sup>11</sup> Museu Nacional d'Art de Catalunya. Barcelona. (2021, 19 marzo). «*La guerra infinita. Antoni Campañà*». conferència inaugural.

de ple a la fotografia. Les seves obres es caracteritzaven per comptar amb composicions més atrevides deixant els plans lineals i apostant pels altres de més picats i contrapicats.

Campaña va desenvolupar tot un treball de documentació fotogràfica molt ampli, ja que es va dedicar a diferents registres al llarg de la seva trajectòria professional que van des de la fotografia artística, la de guerra, la d'estudi o fins a l'esportiva. L'any 1993 va viatjar al nord d'Europa i va nodrir la seva obra de els nous corrents estilístics que se situaven al capdavant. Les seves obres van adquirir una nova dimensió i es van allunyar d'aquells pictorialistes que capturaven escenes nacionals de caràcter més tradicionals per encaminar-se cap a la integració dels seus característics plànols en picat i les atrevides diagonals en les composicions fotogràfiques<sup>12</sup>.

Durant la guerra civil, Campaña va deixar la seva activitat artística de cara al públic i la seva trajectòria professional es va veure interrompuda. El que es va descobrir anys més tard, va ser que va realitzar unes cinc mil fotografies del conflicte bèl·lic que mantenia amagades i allunyades del món. Assistim a la descoberta d'un testimoni de la guerra inèdit i únic que es va desvetllar trenta anys després de la mort de l'autor. Aquestes imatges constitueixen un conjunt de testimonis sense censura que mostren una crua realitat, la de la guerra. En aquesta època es dedica a un tipus de fotografia documental i deixa enrere aquest intervencionisme característic del pictorialisme que havia practicat durant uns anys. Campaña fotografia les esglésies cremades l'any 36 en un marc que traspasa a les emocions a través dels sentits.

Campaña era catòlic, però es va manifestar com a republicà i fins i tot va ser xofer d'un comandament de l'aviació republicana durant la Guerra Civil. Aquesta frase pot semblar una contradicció, però no és així, l'autor manifesta una dicotomia ideològica que encaixa amb la realitat. La Guerra no va ser un fet dual sinó que integra una gran complexitat ideològica dins del que va ser aquest conflicte bèl·lic i Campaña ho reflexa en les seves obres. En aquest punt de la seva trajectòria professional, ho havia tocat gairebé tot, sembla que l'únic que el faltava era el reportatge de guerra. Penso que la decisió d'amagar les fotografies en una capsa i deixar de banda la seva exposició va ser una decisió que debatia l'autor entre el punt personal i allò de caràcter més global. Va haver-

---

<sup>12</sup> Viader, M. G. S. (2021). Antoni Campaña, l'instint de fotografiar. *revista de girona*, (327), 48-49.

hi molts d'altres com Josep Brangulí<sup>13</sup> que va cedir les seves imatges de la Guerra tot i les conseqüències que podrien comportar. El conjunt de material compren des de l'inici de la Guerra fins a l'any 1939 quan també documenta l'entrada franquista dins de la ciutat comtal de Barcelona. Cal destacar que va ser l'únic fotògraf d'àmbit nacional que tenia permís gràcies a l'empresa que va muntar a Barcelona per a revelar fotografies amb compostos químics.



*Barricada de la CNT a Rambla de Barcelona al costat de l'Hospital. 19 de juliol de 1936. Extreta de : Curañas i Tor, J. (1989). Antoni Campañá i Bandranas. Capçalera, (6). 3.*

Gairebé la majoria de les fotografies de la Guerra van ser de Barcelona, però també va emprendre algun viatge com el d'Andalusia en el qual destaquen les fotografies de la Setmana Santa abans del cop d'estat. La seva dedicació a la fotografia va ser plena, fins i tot, va aprofitar el seu viatge de noces a Alemanya per a participar en cursos de perfeccionament de la tècnica del bromoli. Això ens fa pensar que estem davant d'un

---

<sup>13</sup> Blanco Pérez, M. y González, A. (2020). La Barcelona de la Guerra Civil española a través de la mirada de Antoni Campañá. Análisis fotográfico e histórico. *Historia y comunicación social*, 25 (2), 309-321.

autor que vivia amb la fotografia i que aquesta era part d'ell mateix, de la seva personalitat i l'acompanyava arreu on anava; eren els seus ulls<sup>14</sup>.

Just després de la Guerra Civil, el fotògraf va ser reconegut com un dels millors artistes del món dins de la seva disciplina per revistes com *American Photograpy*<sup>15</sup>. Segons els estudis de la seva carrera, es va presentar a més de cent salons diferents i compta amb gairebé tres-centes fotografies presentades a concursos de caràcter nacional i internacional. En aquest prestigiós anuari "*The American Annual of Photography*" publicat a Boston l'any 1939, Campañà va ser l'únic fotògraf d'àmbit nacional que hi figurava dins de la llista i això ens mostra la quantitat i alhora la qualitat de la seva obra. No només va ser un artista amb una gran producció al seu darrere sinó que els resultats obtinguts envers els reconeixements del seu art, que van ser d'un èxit rotund.



A. Campañà i Bandranas. (1933). *Tracció de Sang*. [Còpia Làmina]. Extret de i Tor, J. C. (1989). *Orientaciones fotográficas*. Antoni Campañà i Bandranas.

---

<sup>14</sup> Blanco Pérez, M. (2021). Un nuevo discurso en el periodismo gráfico de la Guerra Civil española ante el hallazgo de la obra de Antoni Campañà. En J.C. Figueero Benítez, R. Mancinas-Chávez (Ed.), *Las redes de la comunicación. Estudios multidisciplinares actuales* (pp. 458-472). Madrid: Dykinson.

<sup>15</sup> Otiña Hermoso, P. (2023). Cambrils sota la mirada d'un gran fotògraf. *Revista Cambrils*, 627.

Una de les seves fotografies més reconegudes és la de Tracció de Sang, la qual es va exposar en els salons de Viena o de *Londres-Photographie Society of America-San Francisco de Califòrnia*, va ser admesa en un centenar de concursos i va ser premiada amb el primer lloc segons l'agrupació fotogràfica catalana. L'obra original, impressió de bromoli sobre paper, forma part del dipòsit del Fons d'Art de la Generalitat de Catalunya des de fa vint-i-cinc anys. Segons el seu fill, Antoni Campañà Capella aquesta és una de les fotografies que més li agraden. En una entrevista publicada per la Revista Catalunya<sup>16</sup> ens explica com va captar aquell moment el seu pare amb tan sols una placa per a fotografiar.

L'any 1952 es va dedicar de ple a les postals a escala nacional i aquí hi destaca la Cambrils i la Costa Daurada. Durant aquests anys de postguerra, el fotògraf represaliat Puig Farran es va dedicar a l'àmbit més publicitari i turístic editant postals i guies creant una empresa amb Antoni Campañà<sup>17</sup>.

### **Vincle amb cambrils**

Als anys vint del segle passat, Campañà es va donar aquest nexa d'unió entre el municipi i l'artista que desencadenarà en un conjunt d'obres que revelen la història de Cambrils al llarg de gairebé un segle. Tot va donar-se a partir d'una causa anecdòtica en la qual el pare de Campañà es va trobar amb Antoni Rovira Bru en un balneari de Sant Hilari Sacalm. A partir d'aquí, el cambrilenc Antoni Rovira li va demanar al pare de Campañà, qui es dedicava a l'obra, l'execució d'un projecte per a edificar una casa al carrer Hospital de Cambrils. A través d'aquesta relació es va crear una amistat entre les famílies i Campañà es va acabar casant amb l'afillada d'Antoni Rovira, Maria Capella. Campañà va estiuajar al llarg de molts anys al municipi de Cambrils on es quedaven a la vila de la Llosa de la família Rovira. Allà també establiren amistats amb una de les famílies de l'alta societat del moment, els Dolsa<sup>18</sup>, qui també tenien propietats al barri de la Llosa. Al cap del temps Campañà i la seva família varen adquirir alguns immobles a Cambrils, fet que solidifica amb fermesa el vincle amb el poble. Cal destacar que estem parlant d'unes famílies benestants i que aquestes cases pairals eren grans xalets on sempre estan cobertes les necessitats que requerien els seus propietaris. La família Dolsa es movia pels cercles de l'alta societat de la capital de Catalunya, Barcelona,

---

<sup>16</sup> Masdeu, M. V. (2021). Entrevista a Antoni Campañà Capella. *Revista de Catalunya*, (316), 137-158.

<sup>17</sup> Curañas i Tor, J. (1989). Orientaciones fotográficas. Antoni Campañà i Bandranas. *Capçalera*. 6.

<sup>18</sup> Salceda i Castells, J. (1998). *Quaranta anys d'estampes Cambrilenques* (1.ª ed., Vol. 1). Edicions el Mèdol. 238-240.

sempre vinculats a les àries culturals i socials. Durant l'entrevista que vaig realitzar amb Toni Monné, ell encara recorda i esmenta a la família Dolsa amb estima i com un vincle essencial del poble amb la família del seu avi. Les evidències del material del qual disposem actualment, com he mencionat amb anterioritat ens mostren Cambrils al llarg de gairebé un segle, que s'estén paral·lelament a la carrera i a la vida personal del mateix Campañà.



AMCAM. Fons Antoni Campañà. Casa Dolsa 1945. N° 1499-16-023

### **Testimonis de Cambrils al segle XX**

Cambrils ha esdevingut un dels pobles més remarcables de la demarcació Tarragonina que compta amb un llarg recorregut documentat des del neolític. L'origen el trobem dins de les muralles de l'antiga ciutat, el que és considerat avui en dia com el "nucli o casc antic". Aquí se situava la plaça de la Vila, el cor que va acollir durant molts anys aquells actes politicoeconòmics i socials de més importància. Aquest centre va estar complint aquesta funció fins al 1993, quan l'Ajuntament de Cambrils a causa dels nous temps i l'augment de població, va haver de canviar la seva localització. Altres esdeveniments com la fira multisectorial i el mercat ja se celebraven en aquest emplaçament des del segle XIII<sup>19</sup>. La plaça de la Vila era un punt neuràlgic i de trobada per a la societat cambrilenca, és i va ser un lloc històric, testimoni de reivindicacions i festivitats.

---

<sup>19</sup> Martí, G., & Otiña, P. (2021). *Cambrils desaparegut*. 11-19.

Cambrils era un poble d'origen agrícola tot i que avui en dia se'l coneix també per la pesca. Aquests dos sectors esdevenen els pilars fonamentals del sustent de la societat cambrilenca. L'any 1915 es funda el Sindicat Agrícola de Producció, ells van ser els encarregats de què fos possible la construcció del Cellar de la Cooperativa. Aquest celler no sols va significar un augment en la producció de vins sinó que avui en dia és un símbol identitari del passat, un espai de memòria.

A finals del segle XIX ja comencem a veure un estil de vida turístic que treu el cap i va evolucionant fins a principis del segle XX, quan es veu aturat per l'esclat de la guerra civil. Aquest model que n'apareix nou, es concentra en tota la costa litoral i és quan comencen a construir les primeres casses tipus xalet a la vora de la cota i s'estilen les típiques casetes de fusta per canviar-se la roba abans del bany. És un moment en què el municipi comença a rebre els seus primers visitants que busquen fer oci entorn de la costa Cambrilenca incloent el que envolta aquest model de ciutat.

Al segle XIX es comencen a construir edificacions fora dels espais de la muralla medieval que delimitava el nucli urbà del qual era el municipi quasi en la seva totalitat. Aquest fet ja evidencia un creixement demogràfic important on veiem que l'agricultura deixa de ser el motor productiu principal de l'economia. Al segle següent, el municipi va patir una de les transformacions més significatives que el portaren a créixer i enriquir exponencialment. El model econòmic es va focalitzar al turisme i deixa enrere el sector primari que era el motor bàsic per a l'economia del poble. Per altra banda, cal esmentar que la historiografia local apareix a finals del segle XIX i principis del XX. Tot i això, encara hi ha alguns autors que han fet una recerca més avançada i que cal llegir per entendre i obtenir una visió més global de la localitat de Cambrils com Ramon Ortiga amb *"La història gràfica de Cambrils"* o Josep Salceda i Castells amb *"Les estampes Cambrilenques"*.

### **Desfilada Falangista**

Amb l'esclat de la Guerra Civil podem observar una disminució important en la població de Cambrils segons els censos de padrons. Aquesta disminució de població no va començar a recuperar-se fins després del conflicte bèl·lic, tot i això, aquest augment era negatiu en comparació a les defuncions. A partir dels anys quaranta amb el nou règim i les polítiques que afavorien a la natalitat es van millorar aquestes xifres. Per altra banda, també es van incorporar polítiques d'higiene entorn de l'agricultura, la ramaderia i la pesca on es van veure afectades dinàmiques de treball en zones com el Pòsit dels

pescadors<sup>20</sup>. Tot i aquestes millores durant els primers deu anys del règim no trobem un volum considerable de visitants a Cambrils, encara no s'ha convertit en la destinació turística que és avui en dia. Ens trobem en una fase de transició entre aquest poble de tradicions pesqueres i agrícoles amb una vila reduïda al pas de convertir-se en una destinació turística. No va ser fins als anys cinquanta que aquest canvi demogràfic va començar a ser positiu a causa de l'avanç econòmic del poble, però en realitat no és a efectes pràctics molt notable fins a mitjans de la dècada dels seixanta on Cambrils rep un gran nombre de persones migrants del sud del país.



AMCAM. Fons Antoni Campañà. Desfilada Falangista de 1942. N° 1499-08-020

Justs després de la Guerra Civil es van produir canvis en la nomenclatura de carrers i llocs emblemàtics que ocupaven una importància dins del municipi. Aquests noms, fins i tot avui en dia, signifiquen un reflex del pensament i la societat d'un determinat període històric. Durant la República el 1924 els carrers varen rebre modificacions i s'adaptaren al sentiment popular, fet que va canviar dràsticament amb l'esclat de la Guerra Civil. A l'inici del règim, es van voler modificar aquests noms derivats d'un sentiment republicà. «Se demolió la lápida que daba nombre a la plaza de la República y luego el Comandante Militar mandó arrancar las placas de las calles que los rojos dedicaron a diferentes criminales y compinches de la revolución ruso-marxista, en substitución de santos y personajes ilustres, por lo que se procede a una nueva rotulación»<sup>21</sup>. La Plaça

<sup>20</sup> Recasens, L. (2016). Cambrils a la segona meitat del segle XX. Memòria col·lectiva. 11-14.

<sup>21</sup> Llibre d'actes, 1939: 9 de març, f. 38. AMC.

de la República va passar a ser plaça Espanya, el Carrer Francesc Layret a carrer del Generalísimo Franco, entre d'altres.



*AMCAM. Fons Antoni Campañà. Secció Femenina Milícies en un acte d'Afirmació Nacional Sindicalista y de propaganda de la FET i la JONS. 1942. Nº 1499-08-014.*

En aquesta sèrie de fotografies podem observar diferents actes d'homenatge al règim que és celebraren al poble. Cal destacar que els primers anys del franquisme van ser durs i van estar marcats per una davallada econòmica important envers el nivell de vida i adquisitiu dels cambrilencs. Deixant de banda les dades més objectives, en la dècada dels anys quaranta ens trobem amb abundància diversos actes de suport propagandístics del règim. Aquests, es caracteritzaven per ser grans desfilades escenogràfiques que rendien homenatge al "Caudillo" i en les quals participaven personatges d'autoritat de caràcter local<sup>22</sup>. En aquestes imatges Campañà fotografia un acte que se celebrava al maig a la vil·la de Cambrils, on el dia de resurrecció dins de la Setmana Santa s'hi celebrava un acte d'afirmació nacionalsindicalista i de propaganda de les doctrines de la Falange Española Tradicionalista i de les JONS (Juntas de Ofensiva Nacional-Sindicalista). Com veiem en les fotografies de l'autor, en aquest acte hi participen les dones i és que les que apareixen són membres de la secció femenina i milícies de la OJE (Organització Juvenil Española)<sup>23</sup>. Aquesta informació la vaig poder obtenir a partir d'una investigació en la qual vaig poder descobrir qui eren aquestes

<sup>22</sup> Bertran Cuders. J. (2003). El Franquisme a Cambrils. Ed. Ajuntament de Cambrils. 86.

<sup>23</sup> Biblioteca Hemeroteca Municipal de Tarragona. *Diario Español*. 27/05/1939. Núm. 108. 3.

dones que apareixen en la fotografia. Accedint a l'Hemeroteca Municipal de Tarragona i a les actes municipals de l'Ajuntament de Cambrils a partir dels anys quaranta vaig trobar una notícia que esmentava la celebració d'aquest acte amb el qual fins i tot vaig poder proporcionar a l'arxiu el dia exacte dels fets, el 28 de maig de l'any 1942.

Com podem observar les dones conformen un gran grup que desfila pels carrers del municipi amb una vestimenta uniformada de colors foscos. Totes elles comparteixen algunes característiques comunes com el rang d'edat que oscil·la ser el mateix en totes, amb pentinats curts o els cabells recollits amb un rostre net i clar. Per altra banda, podem veure com comparteixen una postura específica, el braç esquerre tocant l'estómac mentre que el dret el situaven paral·lel al cos. Aquest és un exemple de la participació de les dones en l'àmbit polític i social en un context històric complicat on es rebutjava la participació de la dona en política. Tot i això, aquestes dones van ser molt presents sobretot durant els primers anys del franquisme, varen servir per promulgar un model social que es volia instaurar sobre la dona franquista i catòlica<sup>24</sup>.



*AMCAM. Fons Antoni Campañà. Desfilada Falangista de 1942. N° 1499-08-007.*

Sabem que aquestes fotografies, a grans trets, daten sobre la dècada dels anys quaranta, anys amunt o avall. Amb l'ajuda de les fotografies i consultant el llibre de

---

<sup>24</sup> Herranz, I. B. (2005). " Sección Femenina" y "Acción Católica": la movilización de las mujeres durante el franquismo. *Gerónimo de Uztariz*, (21), 55-58.

Cambrils de Ramon Ortiga i Vidal<sup>25</sup>, he pogut identificar un personatge important que ens pot aproximar o donar la cronologia exacta, Josep Rovira i Guinart. Aquest, va ser alcalde de la vil·la des de l'any 1942 fins al 1951. Donat que apareix aquest personatge, ja com a alcalde i també l'acompanya, Joan Pujol i Cañelles que ho va ser l'any 1939, podem datar la fotografia dels anys quaranta. Un fet que també pesa dins d'aquesta aproximació és el fet que es tracta d'un acte d'afirmació i reconeixement al règim alhora que d'unificació en el que hi participen també els delegats locals de propaganda i el secretari.

Com podem veure a través de les imatges, els personatges més importants van diferenciats d'aquells que ocupen un rang inferior mitjançant un codi de vestimenta. Tot i això, presenten, tant els homes com les dones, una cautelosa uniformitat. Aquesta sensació que transmeten les imatges era intencionada, les marxes mostraven rostres serens, un moviment limitat i igualitari que pretenia exhibir valors com l'ordre. Aquestes organitzacions afiliades al règim tenien una estructura clara i estratificada, ja que l'important eren els camarades que conformaven el grup i eren presidits per altres membres d'una jerarquia superior que s'encarregaven de l'objectiu i l'enfocament d'aquestes.



*AMCAM. Fons Antoni Campañà. Desfilada Falangista de 1942. N° 1499-08-003.*

---

<sup>25</sup> Ortiga i Vidal. R. (1991). Història gràfica de Cambrils. Ajuntament de Cambrils. 1<sup>a</sup> Ed. Pàg 125-135.

## La façana marítima

La vida a la mar i el conjunt de símbols que suposa això s'han convertit al llarg dels anys en un tret patrimonial identitari de Cambrils. Moltes de les fotografies de Campaña ens mostren com era la vida al mar dins del municipi de Cambrils. A través d'aquestes imatges, que també són de les més antigues que ens trobem dins de la col·lecció de l'autor, podem fer un viatge al passat. Des de la indumentària dels personatges que hi apareixen, l'emplaçament de les barques, la façana del tram marítim; un conjunt de situacions i elements que ens mostren la vida dels cambrilencs.



AMCAM. Fons Antoni Campaña. Barca varada a la platja. 1940. Nº 1499-21-33

No va ser fins al segle XVIII que els habitants de la zona de la platja van poder assentar-se i formar el que anomenaríem avui com un barri. Al segle XVIII, els pescadors venien el peix a la vora de les seves cases i Cambrils comptava amb punts de venda a peu de platja des de la zona de la Torre del Port fins a la riera d'Alforja. Aquest nucli de la població, està allunyat del casc antic, tot i que avui en dia el creixement demogràfic ha fet que tot s'unifiqués. Una de les peces claus d'aquest barri és la Torre del port, aquesta és una construcció de vigilància que va ser edificada al segle XVII<sup>26</sup> per a protegir la costa i el seu comerç. Tot aquest entramat de famílies que es dedicaven a la pesca

---

<sup>26</sup> Martí, G., & Otiña, P. (2021). *Cambrils desaparegut*. 102.

varen acabar formant un nucli urbà que es va acabar d'establir al segle XIX amb molta més força. La pesca, per exemple ha estat un sector fonamental dintre de l'economia i la societat d'aquest poble, tant és així que fins a la meitat del segle XX, la majoria de persones que habitaven aquella zona encara es dedicaven a la mar<sup>27</sup>.

El que avui en dia coneixem com a passeig marítim abans no existia, la sorra de les platges arribava fins a les portes de les cases. Tot i que costa imaginar-s'ho el paratge era molt diferent del que és avui en dia, Campañà amb les seves fotografies ens deixa un testimoni crucial per a entendre les transformacions, els canvis d'un municipi i d'una societat. Un dels fets significatius d'aquestes imatges és l'impactat canvi que es veu comparant les imatges amb l'escena de després del turisme amb les fotografies postals de finals de segle. Els carrers eren de sorra i la mar entrava fins i tot dins dels petits negocis que estaven a primera línia de mar com els del carrer del Consolat.



*AMCAM. Fons Antoni Campañà. Vista del sorral fins a la Torre del Port amb barques varades a la platja i d'altres a l'aigua (1952). N° 1499-18-085*

Hem d'entendre que la mar i la vida que envoltava a aquesta gent era una forma de viure, per això certs elements com ho és la façana han esdevingut icones de la ciutat. Avui en dia encara continua sent un lloc molt concursat per la població del municipi i molt visitat pels estrangers. Campañà amb les seves fotografies ens fa entendre que

---

<sup>27</sup> Arca, J. M. (2010). Pescadors i barques de Cambrils: estudi etnològic de la pesca i les drassanes tradicionals a Cambrils i els canvis produïts per la construcció del port de refugi. *Revista d'etnologia de Catalunya*, 240.

aquests elements han marcat una diferència envers els pobles del costat de la Costa Daurada, ens transporta als temps en els quals aquesta indústria no era un afegit al poble sinó que n'era la base d'una societat. Veure com tot ha canviat, però s'han conservat alguns elements emblemàtics com la Torre del Port encara impacta més i ens mostra aquesta dualitat de l'avanç de la societat i de les arrels dels seus orígens. La importància del coneixement i difusió d'aquestes escenes de Cambrils fotografiades per Campañà, rau en la rellevància cultural d'aquestes i en la memòria col·lectiva de la societat, comptar amb el seu coneixement enforteix els llaços generacionals i arrela als integrants d'una comunitat unint-los amb un vincle de caràcter emocional. Tot plegat, esdevenen uns documents històrics que mostren els grans canvis de la societat cambrilenca a partir d'evidències físiques fotografiades al llarg de gairebé un segle.

Les fotografies de Campañà no són sols un document històric sinó que per a mi esdevenen la prova de l'existència d'uns fets, tradicions o relats que alhora es convertiran en l'element d'estudi cultural de què passarà a formar part del patrimoni cultural d'una societat.



*AMCAM. Fons Antoni Campañà. Port de Cambrils. (1946). N° 1499-18-095*

## **El port**

El port de Cambrils no només es queda en un lloc emblemàtic sinó que transcendeix a aquesta consideració pel fet que l'hem d'entendre com un espai social i cultural en actiu. Tot i que els projectes constructius d'aquest espai es van començar a l'any 1918, no es

van iniciar fins al 1933. Això va acabar de consolidar el barri unint-lo amb l'edifici del Pòsit, la Torre del Port i de l'església fent que les indústries marítimes de la pesca i la construcció naval prenguessin encara més força. A l'any 1940 es va construir l'església de Sant Pere, fet que va portar una estabilització del veïnat a les vores creant aquesta comunitat pesquera<sup>28</sup>.

Sense el material que ens proporciona el fons de Campañà és molt difícil imaginar-nos la zona del port. Els canvis que va proporcionar la seva construcció van transcendir més enllà d'una mera construcció si no que també van afectar en altres àmbits marcant grans avenços envers els materials i mètodes de pesca. Tot això va incidir en la societat pesquera, ja que es varen crear noves necessitats i això va implicar una introducció de nous llocs de treball i rols que es desconeixien fins aleshores. Es canvien les maneres de treballar, l'estructura de l'espai urbà i geogràfic, fet que modifica els rols socials i les relacions laborals<sup>29</sup>.



AMCAM. Fons Antoni Campañà. Port de Cambrils. (1946). N° 1499-18-032

---

<sup>28</sup> Garcia Domingo, E. (2008). El Museu Marítim de Barcelona i l'Inventari del Patrimoni Etnològic de Catalunya. *Revista d'etnologia de Catalunya*, 181.

<sup>29</sup> Garcia Domingo, E. (2008). Recerca en etnologia marítima: el projecte «Pescadors i barques de Cambrils. Estudi etnològic de la pesca i les drassanes tradicionals a Cambrils i els canvis produïts per la construcció del port de refugi». *Drassana*, (16), 122-124.

Retornant als orígens, la construcció del port va significar una nova etapa determinant per al desenvolupament socioeconòmic de tot el barri. Els vaixells i els pescadors es veien afectats a causa d'adversitats meteorològiques que causaven danys materials i de producte, cosa que es va poder resoldre amb la construcció d'aquest port-refugi. Amb l'arribada del ferrocarril la indústria a la pesca encara va créixer més i això de certa manera va obligar que es construís un port. Els avenços en la comunicació i el transport es van fer evidents i van impulsar l'economia dels sectors pesquers i agrícola de Cambrils. Ens hem d'imaginar que fins aquell moment el barri encara no estava constituït, segle XVII<sup>30</sup>, i els pescadors venien el seu producte en tendes molt petites ubicades a la zona de la torre o del Pòsit, sense comptar amb grans magatzems per guardar el peix. La carrega i descarrega, les dones que teixien les xarxes, les reparacions de les embarcacions, tot es feia a la platja, a la vora de les cases i d'aquest barri marítim.



AMCAM. Fons Antoni Campañà. Port de Cambrils. (1946). Nº 1499-18-095

El funcionament era molt rudimentari i aquestes pràctiques es van acabar reubicant al segle XX a causa de termes d'higiene i practicat. Avui en dia encara es conserven cartes i correspondència entre les institucions i el gremi de pescadors que demanaven aquestes millores. Fins i tot la premsa del moment se'n va fer ressò, en tractar-se d'una

---

<sup>30</sup> Toldrà i Dalmau, M. «Els barris mariners de la nostra costa». *Recull de treballs*, 2006, Núm. 8, p. 7-20,

millor significativa que tindria un impacte urbanístic i social. “A Cambrils, on s’ha de construir un port de refugi, el mar arribarà fins a les cases del barri marítim...”<sup>31</sup>. Finalment, després de diversos processos iniciats l’any 22, el 22 de desembre de 1932 se celebrà un acte públic amb motiu de la mostra dels inicis d’aquesta construcció de la qual se’n va fer ressò als municipis propers i a la que hi varen assistir diferents autoritats locals com els alcaldes de Tarragona o Reus d’aquell moment<sup>32</sup>.



AMCAM. Fons Antoni Campañà. Construcció del port. (1939). N° 1499-18-096

La construcció del port es va finalitzar l’any 1947 i va suposar un seguit de canvis morfològics urbanísticament, que impacten en la societat. Estem davant d’un canvi important, ja que a principis de segle, el barri marítim ja constava d’un fragment important de la població total del poble i ens enfrontem davant de la modificació d’un espai social “*la platja del sorra*”. Aquest espai sempre ha sigut un lloc d’intercanvi on tenim present una activitat comercial, social, és a dir, un lloc molt dinàmic. Per entendre l’impacte d’aquest canvi, hem de ser conscients que el nucli urbanístic del mar s’origina a partir d’unes activitats de pesca, en una zona allunyada del nucli medieval de la vil·la, per tant, s’ubica en una zona sense serveis ni estructures. Gran part de la dificultat de poder fer comunitat i assentar-se va ser la necessitat del port refugi, un espai que fins i tot avui en dia està sota modificacions i transformacions constants. Tot plegat, apostar

---

<sup>31</sup> La Veu de Tarragona [en línia]. Núm. 872. Tarragona: 27/11/1926. [Consultat el 26/03/2024]. Extret de l’Hemeroteca de l’arxiu de Tarragona.

<sup>32</sup> Llibre d’actes, 1932: 22 desembre, f. 33, AMC.

econòmicament per aquesta zona, va fer que esdevingués un nucli econòmic i social característic del poble, amb una societat “*la gent de mar*” d’identitat marcada.

A grans trets, tot això va canviar força amb l’arribada del turisme dels anys seixanta, en què es passa d’una forma de relació única amb el mar a diversificar activitats que no només estaven relacionades amb la pesca introduint així el lleure. A finals del segle XX van canviar les relacions socials i econòmiques a causa del creixement demogràfic i les onades de turisme que arribaven cada any al municipi, convertint-lo en el destí turístic que es avui en dia. A conseqüència d’això, l’any 1979 es va inaugurar el club Nàutic i es començà a desenvolupar una economia diversificada i focalitzada en l’hoteleria, el turisme i l’oci a banda de la pesca<sup>33</sup>.

### Tradicions



AMCAM. Fons Antoni Campañà. Pescadors. (1986). Nº 1499-21-033

El patrimoni forma part del llegat cultural d’una societat, és interessant la forma que tenim de relacionar-nos amb aquest patrimoni immaterial. Aquest és un tema força complex, abordat per l’antropòleg social Eliseu Carbonell Gamós en un treball sobre els processos de peritonització de la cultura marítima a les costes catalanes. Aquest article

---

<sup>33</sup> Arca, J. M. (2010). Pescadors i barques de Cambrils: estudi etnològic de la pesca i les drassanes tradicionals a Cambrils i els canvis produïts per la construcció del port de refugi. *Revista d’etnologia de Catalunya*, 238-241.

ens parla de les activitats culturals que giren al voltant de les tradicions pesqueres. Ens parla també de la recuperació de tot aquest patrimoni immaterial que si no recordat es va perdent, això ho fa a través de recreacions històriques tallers o fires tradicionals. Tot i això, l'autor ens esmenta que a través d'aquestes activitats de recuperació de la memòria històrica i la tradició mai es pot arribar a una veritat objectiva ni un rigor històric. L'article de la revista etnològica de Catalunya<sup>34</sup> m'ha fet reflexionar sobre la importància que poden tenir els documents fotogràfics per aquests esdeveniments que tenen com a objectiu la recreació i la recuperació d'aquestes tradicions. Les imatges de Campaña registren la història quotidiana de Cambrils, dels seus habitants i de les seves pràctiques socials. Dotar de valor aquests documents encara és més important a Cambrils sobretot perquè l'arxiu del Pòsit de pescadors no ha conservat la documentació anterior als anys seixanta.



AMCAM. Fons Antoni Campaña Dones teixint. (1950). N° 1499-24-032

---

<sup>34</sup> Camós, E. C. (2014). Les tradicions marineres com a patrimoni immaterial. *Revista d'etnologia de Catalunya*, (39), 116-118.

Les activitats socials i econòmiques que tradicionalment han comportat l'agricultura i la pesca han sigut fets importants dins de les vides dels cambrilencs. Per entendre la importància de la tradició de la vil·la, hem de ser conscients que als inicis dels anys trenta, la gent que dedicava la seva vida a la mar, conformava gairebé el 40% del total de la població menys del sector agrari que comprenia més del 50%<sup>35</sup>. Aquesta tradició bidireccional del municipi amb una tendència positiva envers l'augment, canvia radicalment a partir dels anys seixanta. A partir de l'auge del turisme es crearà un lloc en el mercat immobiliari, afavorint així el sector terciari on creixerà, donant molts llocs de treball nous en un entorn social on els treballs eren en molts casos, transmesos generacionalment. A partir d'aquí minven els pagesos que eren un gran grup social i econòmic del municipi conjuntament amb els pescadors. I ens trobem en un punt de diversificació econòmica i canvis estructurals significatius a la societat.

Els negatius daten dels anys cinquanta, mostren un seguit de dones, majoritàriament d'una edat avançada. No obstant això, les trobem en filera barrejades i integrades les unes amb les altres tenint en compte les diferències d'edat que es poden apreciar en les dues imatges. Avui en dia és un ofici gairebé extingit, però en aquella època es tractava d'una feina molt important que va esdevenir un impuls per a l'economia i la proliferació d'aquells pobles pesquers. En aquestes imatges podem veure l'ofici manual que es duia a terme a l'aire lliure al costat d'on varaven les barques de pesca. Les remendadores es dedicaren a reparar els possibles desperfectes causats de l'ús de les xarxes entre altres coses. Tot plegat, es tractava d'un ofici força laboriós, al qual les dones havien de dedicar moltes hores i paciència, no era pas senzill arreglar xarxes que com es pot observar ocuparen unes dimensions considerables.

Aquestes fotografies ens porten una realitat no molt lluny de la nostra, on podem veure un seguit de dones teixint les xarxes de pesca. Avui en dia probablement tot estarà automatitzat, però unes dècades enrere, aquest era un treball que realitzaven exclusivament les dones. Suposen la recuperació d'una part de la història de la vil·la, on les dones són les protagonistes i en conceptes de clau de gènere les perspectives valoratives d'aquesta tasca són molt àmplies i diverses. La feina de les dones que teixien les xarxes per a la pesca era crucial per als pescadors i una feina que rau en molts cops en l'oblit.

---

<sup>35</sup> Montserrat Esporrín i Pons, M. (1988). *Evolució socio-econòmica de Cambrils: 1930-1981*. 1ª. Ed. Lleida. Edicions de l'Ajuntament de Cambrils. 39-75.



AMCAM. Fons Antoni Campañà Dones teixint. (1950). N° 1499-24-020

Realitzant recerca del meu treball, he pogut conèixer a Josefina Folc Pinyol<sup>36</sup>, una vilera que va exercir aquest ofici i que a través de les imatges de Campañà ha recordat amb estima i nostàlgia aquella època en la qual ella estava allí, acompanyada d'altres dones. La Josefina Folc Pinyol va ser remendadora a la vila de Cambrils en la seva joventut. Avui en dia té vuitanta-vuit anys i era pagesa, va néixer a la terra i va treballar al Mas amb els seus pares tota la vida fins que es va casar. Va conèixer el que es convertí en el seu futur marit a l'edat de catorze anys i es va casar als vint-i-sis. Quan es va casar l'any 1962, el seu pare va vendre el mas familiar i des de llavors que viu a Cambrils. Josefina va observar les imatges amb tendresa i va recordar el seu passat. Generalment, eren dones grans les que exercien aquesta feina, però ella recorda ser la més joveneta de totes. En aquella època eren unes quatre embarcacions que operaven a Cambrils i tot i treballar cadascuna per la seva família, la Josefina recorda com s'ajudaven entre ells, tot i que la feina es pagava.

Fins i tot avui en dia les imatges d'aquest tipus que mostren feines ancestrals com aquesta han estat utilitzades per la recuperació de la memòria històrica i per fer valdre el treball i la identitat aquestes dones en societat. D'altres també han esdevingut mostres de reivindicació social en el que podem situar a la dona en un sector protagonitzat per la masculinitat i en una situació força inferior a la del sexe oposat. En moltes ocasions i

---

<sup>36</sup> Salguero Calvet. A. Cambrils. 15 Maig de 2024.

sobretot a principis del segle XX, aquesta tasca no era considerada ni un treball sinó una extensió o ajuda més que feien majoritàriament les dones de famílies pescadores.

### **Subhasta del peix**



*AMCAM. Fons Antoni Campañà. Subhasta Peix (1951). Nº 1499-30-014*

La societat pesquera era molt important, com he mencionat anteriorment, era un dels eixos principals de l'economia i la societat. A través d'aquest ofici es poden explicar i entendre moltes de les relacions culturals i de l'evolució tant de la cultura com de l'estructura del poble. Fins i tot avui en dia, encara és un tret característic de caure tradicional i des d'altres indrets, Cambrils és conegut com una destinació clau dins de la pesca i la venda de qualitat de peix.

Les coses han canviat molt i ja queda poc o res d'aquestes subhastes de peix a l'engròs que s'organitzaren a la plaça del Pòsit de pescadors on es mostraven les captures del dia i allí es venia al millor postor. Aquest era un punt d'inflexió on convergien diferents estaments de la societat i es reunien en un acte que avui en dia ha transcendit com un record històric del passat que ha condicionat la fama i el futur de Cambrils i el seu vincle amb la mar. Les imatges de Campañà ens mostren un seguit d'informació que no només rau en una simple imatge del passat sinó que van més enllà i podem veure fins i tot tècniques antigues de pesca, són la viva imatge de la traducció històrica d'una societat. Veure per primer cop aquest seguit de fotografies va ser una experiència única, van

cobrar vida tots aquells relats dels quals em parlava la meva àvia, els records de com era Cambrils i dels canvis que havia patit, de les tradicions perdudes, però que encara eren vives sols en la memòria d'alguns.



*AMCAM. Fons Antoni Campañà. Subhasta peix. (1948). N° 1499-20-017*



*AMCAM. Fons Antoni Campañà. Subhasta peix. (1948). N° 1499-22055*

D'alguna forma a través de la documentació gràfica trobem una manera de descobrir les formes de viure de les societats del passat que complementa aquell patrimoni de tipus immoble o intangible que comporta la societat pesquera. Moltes de les imatges de Campañà són de pesca i és que aquest va ser un tema recurrent dins de les inquietuds o emmirallaments de l'autor. L'escenari que captura és el moment de l'arribada de les barques amb el posterior trasllat del producte fins a la coneguda plaça del Pòsit, famosa per ser l'indret de referència de la venda del peix a Cambrils. En aquesta segona imatge

(Nº 1499-22055), s'observen nens i nenes, pescadors, les dones dels pescadors, és a dir, famílies pesqueres ajudant-se els uns als altres per a transportar el peix fresc que ve directament de les embarcacions que varen a la platja. És notable que en aquesta època, l'any 1948 encara faltava la instal·lació del port i la modernització de la zona estava en procés de modificació. Tot i això, s'observa l'espigó de fons, tot just darrere de les embarcacions, símbol del procés de construcció i millors de la zona portuària, molt diferent de la d'avui en dia.



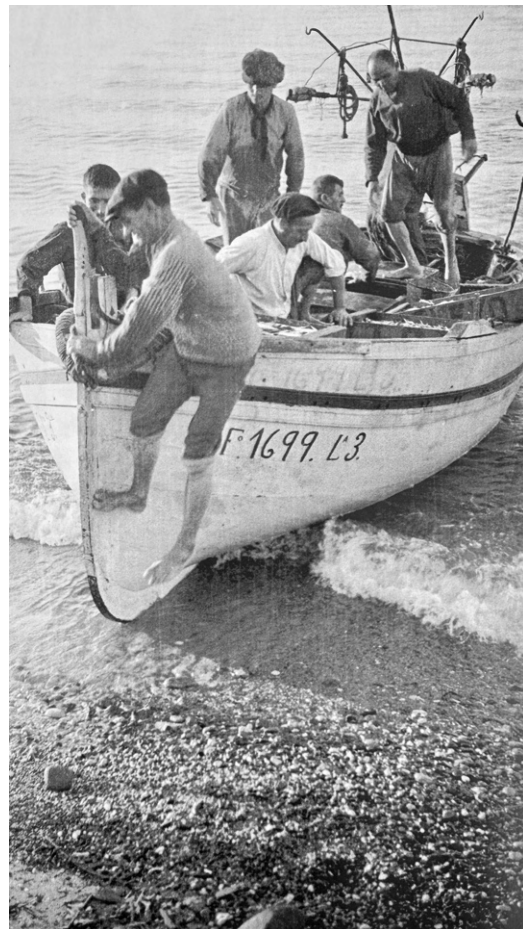
AMCAM. Fons Antoni Campañà. Subhasta Peix (1951). Nº 1499-30-017

AMCAM. Fons Antoni Campañà. Subhasta Peixa la plaça (1951). Nº 1499-22022

Els ulls i la càmera fotogràfica de Campañà varen ser fidels testimonis dels canvis i modificacions que va patir el port i sobretot la indústria de la pesca mostrant un ventall d'imatges que van des de la dècada dels anys vint del segle XX. La seva espontaneïtat característica i la cerca del moviment deixant de banda la fotografia perfecta, en una tendència més despreocupada estèticament ens ha donat un seguit d'escenes capturades d'un valor cultural molt significatiu i a la vegada antropològic.

Podem observar com les persones es miren el producte. Les escenes que va captar Campañà són màgiques, en algunes, fins i tot podem veure l'expressió facial de

sorpresa en veure una tonyina de grans dimensions, exposada a terra amb altres peixos damunt dels típics cistells fets de palla o fusta. Les subhastes de peix es convertien en reunions de gent on convergien diferents estaments de la societat, això ho podem veure clarament en les imatges pels codis de vestimenta dels personatges que apareixen en aquestes. Tenim als pescadors que mostren el seu producte per a la venda, normalment sense calçat, ja que venen de la platja i van directes a la plaça on es fa aquest “*mercat*” i alhora podem veure algunes dones amb espadenyes, amb vestits i algunes amb cistells a la mà per a comprar.



AMCAM. Fons Antoni Campañà. Pescadors a la plaça del Pòsit (1948-51). N° 1499-22023

AMCAM. Fons Antoni Campañà. Arribada dels Pescadors (1940). N° 1499-22023

Generalment, el canvi de tonalitat que es pot observar en algunes de les fotografies, on es pot apreciar una diferència de tonalitats griseses o de colors més ataronjats, es deu a diversos factors relacionats amb el procés químic i físic de la creació dels negatius fotogràfics. Pot haver-hi altres motius que també afectarien aquesta diversitat de colors com el pas del temps sobre els carrets, la sobreexposició a la llum i, per contra, una subexposició. Tot i això, sembla que la hipòtesi més versemblant és una degradació tant

de les imatges com dels compostos químics que la conformen a causa d'unes condicions no massa òptimes d'emmagatzematge on poden afectar qüestions com la llum o la humitat que incideixen directament en la fotografia.

### **Festes**

Una de les temàtiques que va fotografiar Campañà varen ser les festivitats de Cambrils, fet que esdevé una conseqüència del seu vincle familiar i personal amb el municipi, ell no va deixar mai de visitar la localitat costanera. Les imatges de festivitats i actes d'aquest tipus es contextualitzen en una època de postguerra i apareixen com un testimoni de la celebració tradicional catalana com ho eren els balls de gegants. Es té poca documentació d'aquest esdeveniment a la localitat de cambrils i les fotografies de Campañà esdevenen uns exemplars únics. Aquest conjunt de fotografies data de la dècada dels anys quaranta tot i que n'hi ha alguna que data del 1939. Es tracta d'uns exemplars únics i molt valorats, ja que, se'n tenen molt poques fotografies de temàtica semblant i només se'n conserven posteriors als anys cinquanta, és a dir, més enllà d'aquesta època no trobem fotografies de festivitats locals ni religioses per part de l'autor que s'hagin pogut recuperar.



*AMCAM. Fons Antoni Campañà. Festa/Gegants (1940). Nº 1499-15-001*



AMCAM. Fons Antoni Campañà. Festa/Gegants (1940). N° 1499-15-004

AMCAM. Fons Antoni Campañà. Festa/Gegants (1940). N° 1499-15-019

En aquestes pàgines podem veure als gegants localitzats al carrer Major, vestits com una parella de pagesos tradicionals, amb barretina. La figura masculina es presenta amb jaqueta i la femenina amb un mantell adornat que cobreix la seva espatlla. Malauradament degut a la falta de documentació, desconeixem els noms originals, ja que aquests personatges acostumen a tenir-ne un, tampoc tenim constància que ballessin més enllà de la dècada dels anys cinquanta del segle XX tot i que la tradició gegantera sempre ha estat present a la vil·la amb altres figures que avui en dia encara surten i estan a l'ajuntament local. Aquests gegants anaven acompanyats d'un conjunt de nans que delectaven als més petits i donaven joc a les composicions artístiques i els balls tradicionals. Al costat del ball dels gegants sempre estaven els músics que acompanyaven musicalment aquests festejos, sigui tocant gaites o en processons i altres celebracions de tipus similar. Avui en dia, són els personatges més comuns a les festes populars i tradicionals dels nostres pobles i formen part de la cultura catalana. Les

referències documentals més antigues sobre gegants a la comarca del Baix Camp es remunten a Reus, la capital, en el segle XVII<sup>37</sup>.

Sabem que aquestes imatges estan preses de la plaça de la Vila, que com he mencionat en la introducció esdevé un espai simbòlic, epicentre del poder social i polític de l'època. Fet que va comportar la seva consideració actual com "la plaça del poble" degut al seu paper central en la vida social i fets importants que es van estendre fins a principis de la dècada dels anys 1990. La primera d'aquestes dues imatges mostra en primer pla la interacció d'un nen, Campañà capta el dinamisme de l'escena de l'esdeveniment sociocultural. El que més crida l'atenció és l'expressió facial del nen, quan veu al nan davant seu, en el que acaba sent un reflex d'espontaneïtat de les festivitats tradicionals. En les dues imatges podem veure la vestimenta dels personatges, força cuidada, tant la dels nens com la dels adults i això també és un indicador social de què estem davant d'un acte social important on la gent surt al carrer, es vesteix bé i interactua amb altres individus. Avui en dia les imatges prenen una tonalitat nostàlgica perquè capturen els sentiments animats i interactius d'un moment de celebració. Si ens hi fixem bé la segona imatge sí que podem veure una mica la fisonomia urbana de la plaça. Al fons podem veure alguns edificis i façanes que avui en dia estan completament renovades. L'edifici que queda a mà dreta de la cena on veiem un petit pòrtic a sota era l'antic ajuntament, d'aquí també la importància de la plaça com a epicentre social i polític.

Penso que recuperar aquestes imatges és important a molts nivells diferents, ja que ajuda a preservar i documentar l'herència cultural i tradicions locals. Proporcionen un valuós registre històric, on veiem com eren aquestes celebracions en el passat. Ajuden a entendre com han evolucionat al llarg del temps les comunitats locals a la vegada que poden evocar records i emocions en les persones que tenen vincles emocionals amb el municipi. Recuperar aquests negatius pot ajudar a mantenir viva la memòria col·lectiva de la comunitat i enfortir el sentit d'identitat i pertinença. Alhora són recursos valuosos per a investigadors, historiadors i educadors interessats a estudiar diversos aspectes de la societat i la cultura d'una època determinada.

En aquest apartat del meu treball m'agradaria recuperar un escrit del capítol dos "costums" del llibre de Josep Salceda i Castells, *Quaranta anys d'Estampes Cambrilenques*, que parla de la festa major de l'any 1925. Aquest apartat esdevé una

---

<sup>37</sup> Palomar i Abadia, S. (1986). Notes sobre el bestiar popular i altres personatges festius del Baix Camp. *Floc, Lo*, (78), 8.

comparativa reflexiva de la pèrdua i l'oblit de molt elements festius i tradicionals que ja no es recorden *"la gent jove no enyora allò d'abans perquè no ho ha conegut"*<sup>38</sup>. En el text hi ha una comparació entre el passat i el present, per a destacar com les festivitats han evolucionat i perdut uns certs aspectes tradicionals que solien ser fonamentals en la vida de la comunitat. L'autor lluny de jutjar si els canvis són millors o pitjors pretén observar-los, esmenta que les modes i tendències del moment influeixen en la forma en què se celebren les festes. El fragment de text article ofereix una mirada nostàlgica i reflexiva sobre com ha canviat tot, però alhora ens dona dades importants revistant la celebració de l'any 1925. Una dada a ressaltar és que la competència entre diferents entitats socials del poble solia resultar en programes de festes variats i emocionants, és a dir també era un reflex de la societat del moment. Projeccions de cinema, concerts, balls i sortejos, són algunes de les diverses activitats culturals a les quals es remet el text quan recorda el passat.

## Religió



AMCAM. Fons Antoni Campañà. Celebració de Puríssima (1942). Nº 14999-13-004

Les fotografies de festivitats religioses mostren les pràctiques i rituals associats amb la religió en una determinada regió o comunitat. Això inclou vestimenta, processons, rituals cerimonials i altres aspectes culturals que poden haver evolucionat o canviat amb el

---

<sup>38</sup> Salceda i Castells, J. 1998. *Quaranta anys d'estampes Cambrilenques*. Vol. 1. Tarragona. 134.

temps. En comparar les festivitats del passat amb les del present, es poden identificar canvis socials, culturals i religiosos, la qual cosa permet una reflexió més profunda sobre la naturalesa canviant de la societat. Des d'una perspectiva actual, crec que aquestes fotografies de temàtica religiosa es poden aportar molta informació sobretot perquè abans hi havia molta més tradició catòlica. Aquest fet fa que la religió sigui un element molt important a l'estudi de les societats, ja que està molt present, és un reflex del pensament i movia grans masses de població.

La celebració del dogma de la Immaculada Concepció de la Verge Maria, instituïda per l'església al segle XIX, coincideix amb les primeres referències documentades de Cambrils que es remunten al segle XV. En aquella època, els representants del poder local, se solien congreguar sota els porxos de la plaça principal de la vila, la de l'antic l'ajuntament, tot just abans d'anar a l'església. Després de l'acte religiós, tornaven als porxos amb una processó acompanyada de músics i la gent que seguia l'acte a peu.

L'any 1942, Antoni Campañà va capturar en fotografies tot el desenvolupament d'aquest l'acte religiós celebrat a Cambrils. A través d'aquestes imatges es veu amb claredat una jerarquització social de la població en la qual tenim una elit formada per autoritats polítiques, religioses i militars presidint l'acte de la processó, a la qual també s'afegeixen els habitants del poble.



*AMCAM. Fons Antoni Campañà. Celebració de Puríssima (1942). N° 14999-13-001*

Ens situem a la plaça de la vila novament, just davant de l'antic ajuntament on trobem una gran congregació de gent en el que esdevé una celebració religiosa. Les figures més properes a l'altar són homes, amb un codi de vestimenta formal i que porten un ciri encès a les mans. Els homes estan agenollats en una posició de respecte, dirigint la mirada des de qualsevol punt de vista cap a l'altar del centre. Com podem veure en l'estructuració hi ha una divisió de persones diferenciades per la vestimenta i edat, això fa referència a l'estatus social i polític. Hi ha una jerarquització que respon a una voluntat de reconeixement social, aquelles persones que ocuparen càrrecs de poder, sigui polítics, autoritats locals, o militars estaven al front de l'escena, tot just davant de la població civil. A la part frontal de l'escena hi trobem aquells homes d'una edat més avançada i al darrere aquells més joves. Per altra banda, també destaquen les dones, sobretot les nenes que porten uns vestits blancs i llargs. Es tractava de tot un acte ritual on es feia una processó des de l'església fins a la plaça de la vila, on també podem veure a través de les imatges com els balcons i els porxos de les cases es decoraven amb banderes o símbols nacionals, ja que les imatges són de la celebració de l'any 1942.



*AMCAM. Fons Antoni Campañà. Celebració de Puríssima (1942). N° 14999-14-038*

La tradició de la Puríssima a Catalunya fa referència a la importància central que té la Mare de Déu en el desenvolupament i la formació de les comunitats cristianes en tota la nostra regió. Les celebracions compten amb una llarga tradició que s'entén des dels primers temps del cristianisme en la província de Tarragona. La Congregació de la

Puríssima Sang de Nostre Senyor Jesucrist de la localitat de Cambrils, va ser creada l'any 1754, encara que, durant la Guerra Civil va parar la seva activitat. Aquesta va ser represa en 1940, quan aquesta congregació es va reorganitzar de nou per a dur a terme les celebracions corresponents tradicionals<sup>39</sup>. En aquests dies festius, se celebraven diverses activitats culturals, com podien ser processos o actes litúrgics de missa.

Aquesta imatge (Nº 14999-14-038) en la que es mostren diferents persones baixant les escales de l'església a l'ermita de la Mare de Déu del Camí, ha estat una de les poques imatges que ha tingut impacte i s'ha mostrat en diferents actes culturals que s'han fet al municipi. Ha sigut imatge de portada de la primera exposició d'un reduït recull de les imatges de Campañà, també ho va ser de les revistes que anunciaven la notícia de l'ingrés del fons a l'arxiu municipal i es va usar en la presentació de l'acte commemoratiu del setantè aniversari de la revista local. Em preguntava que podria tenir d'especial aquesta imatge, doncs bé, no deixa de ser una escena impactant avui en dia. Ens trobem amb un fet senzill, portar les cadires de casa a la missa era un acte comú entre els vilers i vileres de cambrils i també ho era en aquelles comunitats o pobles més petits. L'escena ens mostra al que segurament eren una part de la població baixant les escales després de l'acte litúrgic, això impacta en el nostre imaginari visual sobretot en el de les generacions més joves perquè mai han vist aquesta escena. Campañà captura l'essència del que era una vila petita i tradicional com Cambrils a través del tema de l'acte litúrgic, la imatge mostra a figures de totes les edats, interactuant entre si, alhora que té un to nostàlgic.

Campañà també ens ha deixat un testimoni valuós de l'Ermita de la Mare de Déu del Camí. Aquesta és una de les celebracions més importants de la localitat de Cambrils, ja que la Mare de Déu del camí esdevé la seva patrona. Tot i tractar-se d'una festa de devoció religiosa per l'església va entrar dins de la cultura popular del nostre poble. Al llarg dels anys aquesta devoció per la vila i sentiment d'identitat es va anar ajuntant amb el culte i celebració de la Mare de Déu del Camí fent d'aquests dos un sentiment únic que fa que la condició religiosa i cultural vagin de la mà. Durant el segle XX, aquesta festivitat es va anar arrelant a la cultura del poble celebrant-se el dia 8 de setembre, un dia que es va declarar com festiu i al qual se li sumaren moltes activitats culturals i

---

<sup>39</sup> Serra de Manresa, V. «Catalunya i la devoció popular a la Concepció Immaculada de Maria». *Revista Catalana de Teologia*, 2019, Vol. 44, Núm. 1, p. 207-217.

diverses que han anat canviant al llarg dels anys. Aquest dia s'ha convertit en una data assenyalada i la Festa Major de la localitat<sup>40</sup>.

Se sap que la festivitat de començar a consagrar-se a principis de la dècada del segle XX. En aquell llavors el programa d'actes incloïa processons ofrenes florals a la Mare de Déu, la missa a l'ermita i activitats esportives o de caràcter festiu. Durant els últims segles, la figura de la Verge del Camí ha estat considerada la protectora i referent en el municipi. També es té constància de què va exercir un paper de conciliació Entre l'Esquerda identitària que hi havia al municipi envers el nucli de la vila i el nucli marítim. En temps difícils d'epidèmies seques o altres adversitats la verge era adorada, d'això se'n té constància des del 1633<sup>41</sup>. Amb aquest fenomen ens trobem amb coses curioses com la construcció de l'edifici que reemplaçava al medieval més antic per un de nou amb l'esforç de mariners i habitants de la vila.

## Vessant fotoperiodística

### Esquí nàutic



AMCAM. Fons Antoni Campañà. Esquí nàutic. (1962). N° 14999-28-B-056

Com he mencionat anteriorment en la seva biografia, Campañà en els últims anys de la seva carrera, es dedicà a la vessant més comercial de la fotografia, treballant així per a

---

<sup>40</sup> Salceda i Castells, J. 1998. *Quaranta anys d'estampes Cambrilenques*. Vol. 2. Tarragona. 169-210.

<sup>41</sup> Flores, M. (2010). *Festa de la Mare de Déu del Camí Cambrils (Baix Camp)*. Catàleg del Patrimoni Festiu de Catalunya. 1-4.

editorials, obrint la seva pròpia tenda a Barcelona i venen postals turístiques. Amb les seves imatges podem veure un moment crucial del port de Cambrils, en plena transformació a causa del turisme. Es pot observar la fusió de la cultura tradicional, amb la implementació de les noves tendències del turisme i l'oci, reflex de com conviuen els pescadors locals i el nou port nàutic dedicat a esportistes de vela, rem i d'altres. És un dels moments claus on ja veiem un canvi significatiu, on ja comença a ser habitual que els turistes omplin els carrers d'aquesta humil localitat. Campañà es dedica a fer el que resultarà ser un gran foto-reportatge d'aquestes jornades esportives, ja que, capta moments com la inauguració, els entrenaments dels competidors, els esportistes fora de la competició i tampoc podien faltar els moments de tensió i esplendor màxima d'aquests en actiu. Avui en dia encara s'han conservat alguns registres d'aquesta jornada i tenim alguns noms de competidors com el de Jordi Cabré i el de Ivonne de Sala<sup>42</sup>.



AMCAM. Fons Antoni Campañà. Esquí nàutic. (1962). N° 14999-28-B-006

Els anys seixanta es decanten per ser una època de plena transformació en el marc social amb un gran impacte en l'economia local. L'herència, tant de la Guerra Civil, com de la II República, deixen una localitat que encara depèn de la pesca i l'agricultura, on la majoria de la població es dedica al sector primari. És a dir, tenim unes arrels locals

---

<sup>42</sup> Otiña Hermoso, P. (2023). Cambrils sota la mirada d'un gran fotògraf. *Revista Cambrils*, 627. 16-22.

molt tradicionals i unes infraestructures urbanístiques que també ho són. A grans trets la transformació tan radical del municipi és causada per aquests motius, ja que ni la societat ni l'urbanisme del poble estaven llestos per acollir una gran contingència de turisme estiuenc<sup>43</sup>. Aquest fet farà que el municipi de Cambrils canviï la seva fisonomia dràsticament i així la seva societat, en un període de deu anys, en l'impàs dels anys cinquanta als seixanta. A partir d'aquest moment sorgeixen diferents urbanitzacions a fora dels dos nuclis principals de la població de Cambrils, que van créixer i es van adaptant, introduint-se dins de la societat i cultura. Al cap i a la fi, això suposa un canvi important dins de la societat tradicional de Cambrils, ja que en pocs anys, es van realitzar estudis que confirmen que un gran percentatge de la població no era autòctona i varen arribar amb aquesta onada de turisme.

A partir d'aquí observem un punt d'inflexió dins de la història local, Cambrils es converteix en un municipi d'estiu turístic i que precisament, en aquesta època de l'any augmenta considerablement la seva població. L'economia es va dir diversificar molt, ja que es varen introduir nous condicionants relacionats amb el sector de serveis com els hotels, cafeteries, càmpings, restaurants i altres dedicats a l'oci. Un dels sectors nous que irromp amb força és el comercial, totes aquestes tendes dedicades al turista que venen objectes dedicats a l'oci local, altres a la premsa o parades de venda ambulants. Tots aquests s'estableixen principalment a la zona del port i del Pòsit i s'urgeixen arran de l'aparició del turisme. També cal destacar que l'activitat constructiva immobiliària creix exponencialment. Dins de la comarca del Baix Camp, Cambrils és el poble que va per davant de la resta en tots aquests aspectes socioeconòmics que he esmentat anteriorment<sup>44</sup>.

Campaña va fotografiar un campionat d'esquí nàutic celebrat al port de Cambrils, entre els mesos de maig i juliol l'any 1962. Aquest esdeveniment va ser important per al poble i per l'impacte d'aquest sobretot dins de Catalunya. Els mitjans de comunicació, tant locals com estatals, s'hi van fer ressò de la notícia i van venir a cobrir aquest acte esportiu. El fet que Campaña hagué fotografiat aquests dies i es conservin les fotografies fa d'aquestes un tresor de gran valor, ja que aquest va ser el primer campionat d'esquí nàutic en tota Catalunya<sup>45</sup>, un fet singular i significatiu tant per al poble com per a la

---

<sup>43</sup> Viadel i Martín, M. 1997. *Memòria del Ajuntament de Cambrils correspondiente al ejercicio de 1972*. 110-116.

<sup>44</sup> Montserrat Esporrín i Pons, M. (1988). *Evolució socio-econòmica de Cambrils: 1930-1981*. 1ª. Ed. Lleida. Edicions de l'Ajuntament de Cambrils. 79-105.

<sup>45</sup> Carrasco, S. F. (2002). El turismo náutico en el Mediterráneo. *Cuadernos de turismo*, (9), 24-25.

comunitat autònoma. S'hi van celebrar diferents proves i Campañà va fer ús del seu interès per la vessant més documental com per una més estilística d'autor. Amb això, vull dir que va fer imatges més artístiques de l'escena, altres dels participants i d'altres més impersonal, on mostrava el lloc de celebració o els espectadors.



*AMCAM. Fons Antoni Campañà. Esquí nàutic. (1962). N° 14999-28-A-001*

En aquesta darrera imatge ja podem veure com la Torre del Port, està integrada dins d'una fisonomia urbana moderna que xoca amb la singularitat d'aquesta edificació. Campañà captura en altres imatges els pescadors mentre observen el campionat en una zona concreta, al costat del far. Veiem també les barques, els cotxes antics a primera línia de mar, les tendes i restaurants. Voldria destacar al fons de la imatge el cartell del mític restaurant, referent a la localitat del que es té constància des de 1912 i que Campañà va fotografiar en diverses ocasions deixant-nos un testimoni històric del qual encara hi ha dubtes sobre la taula. Si les comparem les imatges de principis de dècada de la façana marítima podem veure no tots els canvis en la fisonomia social i estructural de la zona. A través d'aquest futur reportatge de l'esquí campanya ens deixen testimoni històric dels canvis de la localitat de Cambrils en una època plena de moviment. Ens ofereix una finestra oberta cap al passat revelant-nos un esdeveniment

esportiu que va més enllà i ´s el reflex d'una societat en ple canvi. Tot i que per al treball només he seleccionat unes quantes, el repertori és força més ampli. Comptant així amb fotografies de diferents modalitats com proves de salts o d'eslàlom. I en algunes imatges és força interessant veure el control de la competició amb les barques tradicionals dels pesquers de Cambrils que encara estaven a primera línia de Mar tot i que ja no estaven varades a la platja sinó que estaven separades per espigons de pedres. També destacar, que tot i que les fotografies estan datades del 1962, la competició es va celebrar durant dos mesos en diferents convocatòries. En desconexim si les fotografies eren del mateix dia, probablement es tractaven de dies diferenciats, però trobem una homogeneïtat en aspectes detallats com el cel que ens fan difícil fer-hi una aproximació específica.



*AMCAM. Fons Antoni Campañà. Pescadors al Campionat d'Esquí nàutic. (1962). N° 14999-28-B-004*



*AMCAM. Fons Antoni Campañà. Esportistes Femenines al Campionat d'Esquí nàutic. (1962). N° 14999-28-A-010*

## Postals

Campaña va ser un avantguardista envers les postals turístiques i la vessant foto-periodística sobretot les de la Costa Daurada, a la dècada dels anys seixanta, en les que l'autor hi destaca. L'autor amb la seva càmera, va captar els escenaris més emblemàtics i atractius de Cambrils per al sector turístic com; les tradicions pesqueres, els ports i la vida a la mar. Entre les 139 postals que hi figuren dins del fons destaquen les cambrilenques per ser les més abundants, però també hi ha algunes de municipis veïns i de la Costa Daurada de caràcter més genèric, situades cronològicament entre els anys setanta i vuitanta del segle XX. En aquesta època, com bé menciona Toni Monné en l'entrevista que vaig realitzar<sup>46</sup>, el que va veure el seu avi com a fotògraf, però també com a empresari, va ser una oportunitat econòmica en un moment que les postals es comercialitzaven molt, sobretot en pobles costés i turístics com el de Cambrils. La seva faceta com a fotògraf periodista i dedicat a la postal, també ha estat ben considerada. Aquesta etapa va de la mà del seu soci Joan Andre Puig-Ferran i podríem emmarcar-la en un període llarg, però que en el que Campaña s'hi va centrar durant la dècada dels anys seixanta. Algunes de les seves postals s'han exhibit al museu Nacional de Catalunya<sup>47</sup> conjuntament amb imatges de la guerra l'any 2021.



AMCAM. Fons Antoni Campaña. Postals. (1960-1971). N° 14999-48-026

<sup>46</sup> Salguero Calvet, A. Barcelona. 09/04/2024.

<sup>47</sup> Gumà Marques, M., & Perez Pena, L. (2022, October). Nuevas narrativas para las colecciones online del Museo Nacional: optimización y sostenibilidad de contenidos digitales. In *CIMED22-II Congreso internacional de museos y estrategias digitales*. 183-194

Les postals esdevenen eines d'edició fotogràfica, el que s'anomena un fotomuntatge, és a dir, impliquen que l'autor de la fotografia manipules aquella imatge posteriorment. Aquest fenomen va tenir molt d'èxit dins del turisme i les avantguardes de principis del segle XX aposten per aquest moviment que alguns historiadors han anomenat el segle d'or de les postals comercials i turístiques. Tot va canviar als anys cinquanta amb la introducció de noves tècniques d'impressió amb color que varen experimentar un fort impuls en la comercialització d'aquests documents<sup>48</sup>. Si ens fixem en el context, hem d'entendre que venim d'un règim franquista on la postal va estar enfocada a destacar un atractiu seductor per atraure visitants al país. Aquest model implantat de turisme va proliferar posteriorment i va tenir un impacte significatiu canviant les dinàmiques socials i interessos de la població, cosa que també es veu reflectida en les imatges que busquen mostrar l'atractiu del municipi. Els llocs de costa van tenir un gran atractiu i és que s'optarà per escenificar i projectar uns aspectes molt detallats com paisatges, racons emblemàtics o monuments i quelcom relacionat amb allò que podríem denominar com joies de la pàtria local. Avui en dia s'han convertit en un tòpic, la postal ha esdevingut una escena idealitzada, real, però que d'alguna manera sol destaca allò millor. Tot va canviar als anys cinquanta amb la introducció de noves tècniques d'impressió amb color que varen experimentar un fort impuls en la comercialització d'aquests documents.

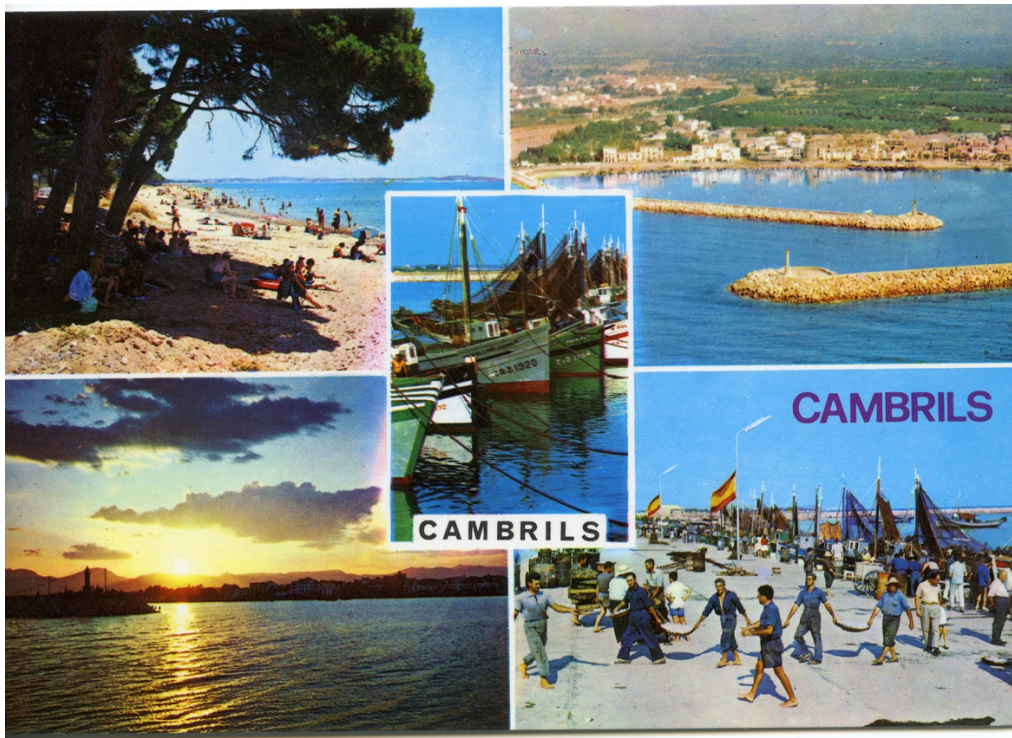


AMCAM. Fons Antoni Campañà. Postals. (1960-1971). Nº 14999-48-054

---

<sup>48</sup> Rabascall, J. (2019). Tarjeta postal y postal turística: «Spain is different». *SOBRE: Prácticas artísticas y políticas de la edición*, (5), 119.

Les postals impliquen una imaginació visual en la qual la persona que les crea el que està fent és projectar un esquema visual atractiu per convertir-se en una mena d'imaginari del destí turístic que s'està mostrand. Cal destacar que tot aquest impuls es troba en un moment de canvi a nivell nacional i on el Ministeri de Turisme<sup>49</sup> es proposa mostrar un discurs modern i obert cap a l'exterior. Aquestes postals jugaren un paper important, són unes eines de publicitat molt fortes, ja que el visitant o turista acaba sent capaç de reconèixer un indret a través d'unes fotografies icones del municipi. Fins i tot avui en dia, aquells escenaris fotografiats en aquest cas per Campañà, són retratats seguint les mateixes fórmules. Els inicis d'aquestes postals, els trobem al segle XIX en la que se'ls dedicava un ús de correspondència sobretot per a tràmits administratius, però tot va començar quan es varen començar a il·lustrar.



AMCAM. Fons Antoni Campañà. Postals. (1960-1971). Nº 14999-48-014

Cambrils i la Costa Daurada, en general van tenir molta presència en l'àmbit del turisme i aquesta faceta de l'autor. A partir dels anys seixanta, moltes de les postals disponibles per a la venda a Cambrils van ser creades per Antoni Campañà i la seva empresa. Aquestes postals es van capturar diversos aspectes de la vida a Cambrils, incloent-hi la platja, el port, les embarcacions, les tradicions, els càmpings i els turistes. Aquestes

<sup>49</sup> Hurtado, M. L. (2013). La tarjeta postal en España: usos y tendencias/The postcard in Spain: uses and trends. *Revista general de Información y Documentación*, 11-23.

postals no sols eren un regal per als visitants, sinó que amb el temps els considerem valuosos documents històrics, ja que, ens ofereixen un testimoniatge únic de Cambrils durant l'últim quart del segle XX. Aquestes postals mostren un Cambrils en plena transformació, on es poden observar les platges sense les defenses actuals, els càmpings que encara avui dia continuen en funcionament i els vestigis de la Guerra Civil, com els antics búnquers situats en primera línia de costa, que en l'actualitat ja no existeixen<sup>50</sup>.



AMCAM. Fons Antoni Campañà. Postals. (1960-1971). N° 14999-48-113

Les postals de Campañà les hem de situar en una època en què aquestes no eren considerades un treball fotogràfic de primera ordre sinó que més aviat eren una mena de treball secundari que estava allunyat del reconeixement artístic. Això era degut a la seva comercialització i és que vam passar de fer postals de caràcter més paisatgístic a

---

<sup>50</sup> Redacció. (2021). Cambrils recibe una cesión de reproducciones fotográficas de Antoni Campañà. *Diari de Tarragona Digital*. Extret de [diaridetarragona.com](http://diaridetarragona.com).

què després de la dècada dels anys cinquanta ja comencessin a mostrar-se fotografies del consum humà d'aquells indrets. En el fons de Campañà m'he trobat amb moltes de tipus paisatgístic, però també moltes d'altres on apareix la gent gaudint de l'oferta vocacional del municipi. Així les postals han passat a ser un testimoni, en molts casos, molt valuós per al patrimoni visual d'un indret. En aquesta darrera fotografia Campañà ens fa un pla aeri general que ens mostra tota la part del port i la costa principal del municipi de Cambrils. S'observa com està en construcció la part de la desembocadura de la riera d'Alforja, també l'antic espai on avui en dia està situat el Parc del Pescador. Però d'entre tot, el que destaca més és la fisonomia del passeig marítim encara en una construcció molt incipient i per ser un indret que ha anat canviant adaptant-se sobretot en les últimes dècades a l'atractiu turístic i a la part nàutica del port.



AMCAM. Fons Antoni Campañà. Postals Carrer del Consolat. (1960-1971). N° 14999-48-034

En les imatges com aquesta (N° 14999-48-034) on apareix el carrer del Consolat ja veiem com en aquesta època tot l'entramat urbanístic ha absorbit una nova fisonomia. Els baixos de les cases que eren típicament de pescadors ja s'han transformat en negocis dedicats a la restauració i l'hoteleria i aquest model socioeconòmic és el que ha perdurat fins als nostres dies. Tot i això, veiem un Cambrils que s'està fent un lloc dins del turisme de platja i ja és una de les ciutats punteres dins de la Costa Daurada. Voldria destacar una curiositat d'aquestes postals i és que la majoria s'han pogut datar, gràcies a què al seu revers, generalment l'autor anotava diverses coses com el nombre de vendes o les

dates. En les postals de Campañà apareix una graella on hi ha un apartat per la data, la numeració de cada postal així com la zona i la població. D'altra banda, també hi ha un seguit d'anotacions, nombres diversos que sembla apuntar a la seqüència de vendes.

POSTAL N.º T.6217 m					POBLACIÓN: CAMBRILS				
AÑO 1971 R.					ZONA: COSTA DORADA TARRAGONA SUR				
TEXTO: Cambrils.									
Fecha	Hoja	Entrada	Salida	Saldo	Fecha	Hoja	Entrada	Salida	Saldo
31-10			500	1523	20-4-80	13801		3556	-
1972	600	3305		4828	30-3-82	1160	5194		5194
<del>1972</del>			2083	3245	"	18276		5194	-
1973	648	6331		9576	16-5-83	1193	3622		3622
7-6	651	5200		14776	17-5-83	21311		3622	-
1973			5003	9773	1984		265	265	-
31-10-73				3773	5-6-87	1342	6725	6725	-
1975			3771	2	8-91		-	-	4500
1976			2	-	893				4500
29-3-79	1084	4735		4735					
24-4	10977		4731	-					
11-3-80	1108	3556		3556					

AMCAM. Fons Antoni Campañà. Postals. (1971). Nº 14999-48-026r dades.

### Proposta didàctica i línies de futur

La meua proposta didàctica girar a la voluntat de preservar el patrimoni a través de la difusió. Tenir accés a testimonis vitals directes amb Campañà em permet analitzar i elaborar amb una perspectiva personal que s'apropa més a la realitat i m'ajuda a entendre el treball de l'autor. El recull de fotografies i la vinculació amb Cambrils esdevenen un testimoni de gran valor patrimonial i el fet de difondre aquest treball, posa a disposició de la ciutadania un testimoni directe i fidedigne del segle XX, com és la fotografia.

La idea principal que vaig plantejar-me en iniciar amb el projecte d'investigació del fons fotogràfic de Campañà, va ser realitzar un petit curtmetratge que englobes part de les entrevistes i fotografies de l'autor amb una visió més personal. La família de Campañà està activament participant en el projecte alhora que a l'arxiu municipal també n'estan interessats de cara a futur per poder fer-ne divulgació. Estic en un moment d'iniciació en el que he començat part de les gravacions per poder elaborar aquest curt amb el qual

vull fer arribar aquestes fotografies a un nombre considerable de gent i alhora proporcionar un discurs dinàmic i reduït del qual ha sigut el meu treball. Aquest, veurà de fons primaris com és l'entrevista amb el net d'Antoni Campañà Toni Monné, la principal font d'informació per al meu treball. Penso que comptar amb aquest relat dona un valor significatiu a la meva cerca i aborda el tema des d'una perspectiva interna i directa. D'altra banda, els descendents de Campañà sempre han sigut una família amb consciència històrica del seu patrimoni i han estat vinculats al seu llegat d'una forma o altra, per això el seu testimoni encara és més important pel fet que ve d'una persona interessada pel seu passat i el record del seu avi.

De moment tinc pendent una aparició dins d'un programa de ràdio local, que es dedica a la divulgació de la història i del qual ja hi vaig participar durant el període de pràctiques a l'arxiu municipal. Amb això pretenc donar a conèixer la meva tasca i focalitzar aquesta atenció a escala local que és on pot tenir un impacte de caràcter més sentimental. D'alguna forma sento que el meu treball d'investigació també pertany a la població del municipi i forma part del relat històric d'aquest. A partir d'aquí, també hem iniciat unes conversacions amb la secció de turisme de l'ajuntament per participar en uns actes commemoratius locals del turisme on parlarem de l'apartat de les postals en una conferència i ens estem plantejant una exposició d'alguna selecció de fotografies del fons de Campañà. En general, aquests projectes oberts que hem començat comporten una finalitat comuna i és donar a conèixer el fons de l'arxiu i el treball de recerca sobre la figura de Campañà a Cambrils que també forma part del patrimoni local.

## **Conclusions**

A nivell personal he de destacar que aquest treball ha sigut una font de motivació per a mi en l'àmbit acadèmic. Penso que ha esdevingut una contribució significativa a la preservació del patrimoni local i a la seva valorització. D'alguna un dels reptes era poder investigar perquè el meu treball prosperés i ajudés a la història local, essent així una via més accessible per a la ciutadania que forma part de l'entramat social i la identitat de Cambrils. Va ser un tema que va sorgir d'una forma molt natural i orgànica i he de recalcar que he gaudit força del procés que també implicava redescobrir part de la memòria del lloc on visc. Al llarg d'investigació he anat complint petits reptes que han anat enfortint el meu interès per l'arxivística i la preservació del patrimoni a través de la divulgació, creant l'oportunitat de deixar línies de futur a projectes oberts.

Per altra banda, abordar la figura de Campañà des d'una perspectiva personal tenint accés a les fonts documentals de primera mà i els testimonis dels seus familiars m'han

permès retratar a l'autor i aproximar-me d'ell d'una forma més íntima. Penso que el reconeixement de l'autor i l'aportació al context històric local del treball posa en valor la importància de l'obra i el llegat de Campañà a Cambrils. El fet que la societat conegui aquesta faceta de l'autor i el testimoni que deixa del municipi de Cambrils d'una forma tan directa, estableix una relació sòlida amb el passat perquè el material patrimonial passa per un procés de valorització, que sobretot implica la seva difusió i coneixement. Vull incidir aquest últim terme "coneixement" perquè la base del patrimoni és que aquest no caigui en l'oblit i mitjançant això construir un lligam dins de la història local amb la població. Campañà fotografia moltes escenes quotidianes i ens transporta amb el seu treball al Cambrils del segle XX i a una gran part de patrimoni immaterial que s'ha oblidat avui en dia. Tot plegat, esdevé una barreja de diferents factors que ens aporten coneixement sobre una gran part de la vida de Campañà, un dels fotògrafs més destacats a escala nacional, i alhora de la història local.

Aquest lligam entre Campañà i Cambrils, esdevé una vinculació significativa amb la comunitat local que ajuda a reforçar l'afinitat emocional amb la història i sobretot penso que contribueix en com ens relacionem amb el nostre passat. El treball aporta una lectura social del patrimoni, veure com les imatges i els testimonis històrics visuals tenen una relació directa amb la cohesió social la memòria col·lectiva a través de la nostàlgia i el sentiment comú. D'alguna manera o altre ensenyant les fotografies i compartint el projecte he pogut veure com el passat és viu i encara està present en la societat actual. Per això hem de mirar formes per preservar-lo i difondre'l, així com l'impacte social i educatiu que pot tindre. Per altra banda, també m'agradaria destacar que és molt important el context, perquè aquest ens aporta també el seu valor, és a dir, dota el treball i les imatges de significat i això fa que siguin accessibles i sobretot importants per a la societat del moment.

## Referències

Arca, J. M. (2010). Pescadors i barques de Cambrils: estudi etnològic de la pesca i les drassanes tradicionals a Cambrils i els canvis produïts per la construcció del port de refugi. *Revista d'etnologia de Catalunya*, 240.

Arca, J. M. (2010). Pescadors i barques de Cambrils: estudi etnològic de la pesca i les drassanes tradicionals a Cambrils i els canvis produïts per la construcció del port de refugi. *Revista d'etnologia de Catalunya*, 238-241.

Bertran Cuders. J. (2003). El Franquisme a Cambrils. Ed. Ajuntament de Cambrils. 86.

*Biblioteca Hemeroteca Municipal de Tarragona BHMT. Diario Español. 27 de maig 1939.*

Blanco Pérez, M. (2021). Un nuevo discurso en el periodismo gráfico de la Guerra Civil española ante el hallazgo de la obra de Antoni Campañà. En J.C. Figuerero Benítez, R.

Mancinas-Chávez (Ed.), Las redes de la comunicación. Estudios multidisciplinares actuales (pp. 458-472). Madrid: Dykinson.

Blanco Pérez, M. y González, A. (2020). La Barcelona de la Guerra Civil española a través de la mirada de Antoni Campañà. Análisis fotográfico e histórico. *Historia y comunicación social*, 25 (2), 309-321.

Blanes Mora, R., Ponsoda López de Atalaya, S., Sánchez Juan, A., Moreno Vera, J. R., Garrigós Aunió, A., Castillo Álvarez, D., ... & Díez Ros, R. (2022). La fotografía como herramienta didáctica para el aprendizaje histórico.

Bonastre Cobo, A. (2015). Rafel Areñas Tona. L'expressió de la fotografia d'art a través del pictorialisme.

Camós, E. C. (2014). Les tradicions marineres com a patrimoni immaterial. *Revista d'etnologia de Catalunya*, (39), 116-118.

Carrasco, S. F. (2002). El turismo náutico en el Mediterráneo. *Cuadernos de turismo*, (9), 24-25.

Curañas i Tor, J. (1989). *Orientaciones fotográficas. Antoni Campañà i Bandranas. Capçalera*, (6).

Flores, M. (2010). *Festa de la Mare de Déu del Camí Cambrils (Baix Camp)*. Catàleg del Patrimoni Festiu de Catalunya. 1-4.

Folgueiras Bertomeu, P. (2016). La entrevista. 1-11.

Garcia Domingo, E. (2008). El Museu Marítim de Barcelona i l'Inventari del Patrimoni Etnològic de Catalunya. *Revista d'etnologia de Catalunya*, 181.

Garcia Domingo, E. (2008). Recerca en etnologia marítima: el projecte «Pescadors i barques de Cambrils. Estudi etnològic de la pesca i les drassanes tradicionals a Cambrils i els canvis produïts per la construcció del port de refugi». *Drassana*, (16), 122-124.

Gumà Marques, M., & Perez Pena, L. (2022, October). Nuevas narrativas para las colecciones online del Museo Nacional: optimización y sostenibilidad de contenidos

digitales. In *CIMED22-II Congreso internacional de museos y estrategias digitales*. 183-194.

Herranz, I. B. (2005). " Sección Femenina" y" Acción Católica": la movilización de las mujeres durante el franquismo. *Gerónimo de Uztariz*, (21), 55-58.

Hurtado, M. L. (2013). La tarjeta postal en España: usos y tendencias/The postcard in Spain: uses and trends. *Revista general de Información y Documentación*, 11-23.

La Veu de Tarragona [en línea]. Núm. 872. Tarragona: 27/11/1926. [Consultat el 26/03/2024]. Extret de l'Hereroteca de l'arxiu de Tarragona.

Llibre d'actes, 1932: 22 desembre, f. 33, AMC.

Llibre d'actes, 1939: 9 de març, f. 38. AMC. Extret del fons d'Actes Municipals de l'Arxiu Municipal de Cambrils.

Martí, G. & Otiña Hermoso, P. (2021). *Cambrils desaparegut*. Ajuntament de Cambrils. 102.

Martí, G., & Otiña, P. (2021). *Cambrils desaparegut*.

Masdeu, M. V. (2021). Entrevista a Antoni Campañà Capella. *Revista de Catalunya*, (316), 137-158.

Montserrat Esporrín i pons, M. (1988). *Evolució socio-econòmica de Cambrils: 1930-1981*. 1ª. Ed. Lleida. Edicions de l'Ajuntament de Cambrils. 39-75.

Montserrat Esporrín i pons, M. (1988). *Evolució socio-econòmica de Cambrils: 1930-1981*. 1ª. Ed. Lleida. Edicions de l'Ajuntament de Cambrils. 79-105.

Montserrat: *Evolució socio-economica de Cambrils: 1930-1981*. Ajuntament de Cambrils. Cambrils, 1988.

Museu Nacional d'Art de Catalunya. Barcelona. (2021, 19 marzo). «*La guerra infinita. Antoni Campañà*». *conferència inaugural*.

Ortiga i Vidal, R. (1991). Història gràfica de Cambrils. Ajuntament de Cambrils. 1ª Ed.125-135.

Otiña Hermoso, P. (2023). Cambrils sota la mirada d'un gran fotògraf. *Revista Cambrils*, 627.

Otiña Hermoso, P. (2023). Cambrils sota la mirada d'un gran fotògraf. *Revista Cambrils*, 627. 16-22.

Palomar i Abadia, S. (1986). Notes sobre el bestiar popular i altres personatges festius del Baix Camp. *Floc, Lo*, (78), 8.

Rabascall, J. (2019). Tarjeta postal y postal turística:«Spain is different». *Sobre: Prácticas artísticas y políticas de la edición*, (5), 119.

Recasens, L. (2016). Cambrils a la segona meitat del segle XX. Memòria col·lectiva. Redacció. (2021). Cambrils recibe una cesión de reproducciones fotográficas de Antoni Campañà. *Diari de Tarragona Digital*. Extret de [diaridetarragona.com](http://diaridetarragona.com).

- Rella Foro, F. (2003). Seduccions pirinenques. In *ARTS*. No. 21. 30-34.
- Salceda i Castells, J. (1998). *Quaranta anys d'estampes Cambrilenques* (1.<sup>a</sup> ed., Vol. 1). Edicions el Mèdol.
- Salceda i Castells, J. 1998. *Quaranta anys d'estampes Cambrilenques*. Vol. 1. Tarragona. 134.
- Salceda i Castells, J. 1998. *Quaranta anys d'estampes Cambrilenques*. Vol. 2. Tarragona. 169-210.
- Serra de Manresa, V. «Catalunya i la devoció popular a la Concepció Immaculada de Maria». *Revista Catalana de Teologia*, 2019, Vol. 44, Núm. 1, p. 207-217.
- Seydel, U. (2014). La constitución de la memoria cultural. *Acta poética*, 35(2), 187-214.
- Tarés Lagunas, M. (2006). La construcció d'una ciutat. Una aproximació a la història urbana de Cambrils. *Revista Cambrils* (Núm. 410). 6-11.
- Toldrà i Dalmau, M. «Els barris mariners de la nostra costa». *Recull de treballs*, 2006, Núm. 8. 7-20.
- Vazquez, G. S. O. (2019). La memoria como problema comunicativo. genealogía y construcción conceptual de los medios de memoria: el caso de archivos de la represión y memoria abierta. *Revista Latinoamericana de Ciencias de la Comunicación*. 79.
- Viadel i Martín, M. 1997. *Memòria del Ajuntament de Cambrils correspondiente al ejercicio de 1972*. 110-116.
- Viader, M. G. S. (2021). Antoni Campañà, l'instint de fotografiar. *revista de girona*, (327), 48-49.

## Annexos

### Entrevista amb Toni Monné, net d'Antoni Campañà

- *Qui va ser, Antoni Campañà i Bandranas?*
- Antoni Campañà i Bandranas, va ser el meu avi i un gran fotògraf que va començar a fer fotografies des de molt jove. Ell estava molt orgullós d'això, va començar a fer fotografies quan tenia només nou anys Com ajudant de fotografia. Era de Sarrià, però va néixer a Arbúcies però per una situació circumstancial, ja que els familiars eren contractistes d'obres, i estaven fent unes carreteres per aquella zona, per aquest motiu ell va néixer a Arbúcies.

Com a fotògrafa començar diguem-ne com ajudant una botiga de fotografia i de seguida va voler fer fotografia artística s'hi va interessar pel tema. A partir d'aquí va entrar en contacte amb l'associació fotogràfica de Catalunya i va començar a fer aquestes tècniques que estaven tant de moda a finals dels anys vint i principis dels trenta que en deien les tècniques grasses. Les tècniques grasses eren els bromolis o els transports i amb això ell va començar a enviar-les a concursos nacionals amb l'agrupació i va començar a tenir premis, molts premis. Ell a l'any trenta-tres, quan es casa, va a Alemanya a fer uns cursos de fotografia i d'alguna manera la seva mirada fotogràfica estava molt influenciada pel que eren les noves corrents de l'època que eren la nova visió i la nova objectivitat, bàsicament a nivell formal de mirada estètica com les diagonals i els contrapicats.

Després de la guerra ell va muntar una empresa postals turístiques amb un altre fotògraf anomenat Joan Puig Ferran i ja va deixar el que era el comerç fotogràfic. Les dues botigues que va tenir abans les va tancar hi va passar a viure només de les fotografies i tant amb les postals turístiques com a la fotografia esportiva.

#### *Com perceps la rellevància del treball fotogràfic del teu avi en l'actualitat?*

- Arrel del descobriment de les fotografies de la guerra que ell no va voler ensenyar en vida, hi ha hagut una recuperació del nom d'Antoni Campañà. Però, dins de la historiografia de la fotografia Campañà ja hi era. Si tu agafes qualsevol llibre de fotografia d'aquesta època quan parlen de fotografia dels anys trenta i d'aquestes tècniques de la fotografia artística i el bromoli. Per suposat! Ell era el referent, bàsicament perquè era el que tenia més premis.

Hi havia una llista que feia la revista *American photography* anual i Campañà esta dins dels trenta més premiats del món a Espanya les seves obres són les més.

Pensa que per participar en aquests concursos, t'havien de seleccionar, vull dir, tu enviaves, però no per enviar, participaves. Ell llavors, era el més seleccionat i el més premiat, de llarg. Era molt amic i admirador d'un fotògraf d'una generació d'abans de la seva que era José Ortiz Echagüe, i diguem-ne que és un seguidor d'aquest corrent, del tardo-pictorialisme català dels anys trenta, però amb una mirada potser més avantguardista pel fet de què estava influenciat per aquestes noves corrents.

*Professionalment, com recorda al seu avi, que es allò que destacaria més d'ell ?*

- És curiós i t'ho enfoco des d'un punt de vista personal perquè la història a partir de les fotos de la guerra, clar és una història dramàtica que ha tocat a tothom. El fet que algú tingues unes fotos tan estupendes i no les volgués ensenyar. És d'alguna manera com una metàfora del que ha passat amb la Guerra Civil. La Guerra Civil és el pitjor que li pot passar a un país, són els germans que es barallen entre ells i això és un tema que en moltes famílies no es volia parlar. Crea un record en què hi ha tot una generació que pràcticament no l'ha tingut, no se n'ha parlat a casa, és la generació de la meua mare i els meus tiets. És una metàfora del que va passar, la capsa vermella, no?

El fet d'amagar aquestes fotografies és un retrat del que va passar. Això li ha donat amb ell com una pàtina de fotògraf no torturat, però com apenat amb un cert dramatisme en la seva figura. En realitat ell era un home el contrari, era un vitalista, un tio imparabile que no podies seguir i que tenia molt sentit de l'humor. Vull dir, que el tema aquest del que soc el primer culpable perquè jo he fet documentals. Una mica aquesta imatge del Campañà torturat per una experiència traumàtica del que és la Guerra Civil i la mort d'un fill després per la tuberculosi, ja que el seu fill petit va morir. Potser hem donat una imatge que a ell no és la que li hagués agradat i la que per la família el recordem d'una manera molt diferent. Era un artista excèntric i molt divertit. Segurament, al meu avi si fos en vida, li hagués agradat molt més el que estàs fent tu. Tinc una cosina que va venir a una exposició, i em va dir "L'exposició és fantàstica, però jo a l'avi no l'he vist". I tenia raó el meu avi era un tio molt diferent, la vida de tothom va quedar marcada per les connotacions de la guerra, els que varen quedar, els que varen marxar, els que van perdre... Són uns records que molta gent no volia recordar com quan tens a la vida un episodi que prefereixes no recordar. En el seu cas, com que era una persona molt testarruda, hi havia molta gent que sabia que tenia fotografies de la Guerra, però la família no ho sabia. El deien que ensenyés

fotografies, tu durant la guerra vas publicar. La gent de la seva generació ho sabien. Quan es va estudiar la seva figura, la Marta Gil que va ser l'única en fer una exposició seriosa amb ell en vida. Se'n va fer una selecció, però el meu avi, no va poder anar-hi, va morir poc abans de l'exposició perquè estava molt malalt, però la va fer la selecció. *Jo vaig entrevistar a la Marta Gil per l'exposició i ella em va dir "el teu avi m'ha dit que té fotografies de la Guerra però que allò no ho volia ensenyar".* Aquest era el meu avi.

- *Campaña ha passat per registres molt diversos dins de la fotografia professional, s'ha parlat de la quantitat de fotografies que va fer al llarg de la seva vida, fins i tot s'han establert paral·lelismes de la càmera amb els seus ulls. Fins a quin punt plantejava les fotografies?*

Sé que és cert! La càmera fotogràfica són els teus ulls, totalment. El que passa és que hi ha una bata que és la fotografia artística on ell ho treballa on hi han textos de l'agrupació, documents o del seu llibre de fotografia que va fer *Orientaciones fotograficas*. Ell diu que les fotografies artístiques les preparava i jo tinc les llibretes plenes d'apunts, de dibuixos i de preparacions tècniques prèvies de la llum i d'altres paràmetres. Tot i això, sí que és cert que sempre portava alguna càmera damunt d'ell i sempre fotografiava tot allò que l'interessava. D'alguna manera sí que és cert que la càmera eren els seus ulls. Jo sempre recordo que les reunions familiars o activitats d'aquest tipus el meu avi sempre feia la foto sense avisar. I jo sempre li deia "Avisa home, ja surto mogut amb els ulls tancats", ell sempre buscava el moviment i l'espontaneïtat en la seva vessant més personal i documental, era un tret de la seva essència.

- *Quin va ser el punt de contacte amb l'arxiu i amb quina motivació es va cedir el fons ?*
- Mira doncs nosaltres quan vam trobar a les fotografies de la guerra i també vam trobar a un seguit de foto relacionada amb el municipi de Cambrils. A partir d'aquí vam fer un recull de les vaig guardar i bueno, vam estar buscant diferents entitats locals o editorials per promocionar i donar a conèixer l'obra del meu avi i ens va sortir una oportunitat a col·laborar amb l'Ajuntament de Cambrils i l'arxiu municipal i vam decidir crear el fons i cedir-les. Sí que és veritat que el primer vam parlar amb la tècnica de gestió i patrimoni la Gema Massaguer I després ja vàrem contactar amb el Pedro i l'arxiu de Cambrils.

- Com va començar aquest vincle familiar amb Cambrils?  
La família del meu avi porta vinculada al municipi de Cambrils d'estar a què jo tinc consciència. El meu avi era molt amic d'Antoni Rovira Bru. L'Antoni tenia afillada a Maria Capella, qui era ja de la família i va acabar sent l'esposa del meu avi. Ells tenien una casa d'aquests xalets que se'n diuen ara a la zona de la Llosa I si t'hi fixes bé en algunes imatges que hi ha del fons a l'arxiu apareix aquesta a casa dels Dolsa, una família amb la què també eren amics. I a partir d'aquí durant tota la seva vida ell sempre va visitar Cambrils i sempre hi va anar a durant les estances de temps com per exemple l'estiu fins que ja vàrem decidir adquirir alguna casa i tot al municipi.
- *Aquestes fotografies capturen escenes i llocs emblemàtics del poble de Cambrils, formen part de la memòria col·lectiva del passat, creus que es important difondre-les?*
- Sí, i tant que ho penso! Certament amb aquesta voluntat vam cedir el fons a l'arxiu. Totes aquestes imatges les vam trobar no fa gaires anys quan vàrem anar a buidar la casa que teníem a Sant Cugat del Vallès. Tot plegat, va sorgir una manera molt natural vaig parlar amb els meus germans i vaig dir bueno anem a veure que si té alguna cosa a l'avi per a recuperar, però de caràcter personal i no ens esperàvem trobar tot això. Mira amb una de les exposicions que van ser va vindre una noia que va reconèixer un familiar seu la veritat és que va ser un moment molt emocionant. Penso que això és lo més maco de donar a conèixer les fotografies i també la figura del meu avi.
- *Com creus que la fotografia del teu avi ha influenciat la comunitat de Cambrils i la seva percepció de la història local?*
- Penso que lo maco que t'has això es podrà visitar aquelles coses que ja s'han perdut. La fotografia té això i mantindrà viva la figura del meu avi i el seu record sempre és algo que em fa estar orgullós. La fotografia pot ser enfocada de diverses maneres, però crec que és un testimoni important de quedar-se a Cambrils i ser recordat.
- *Dins de la vessant més comercial, el teu avi va obrir una tenda a Barcelona, com va ser aquesta etapa?*
- En aquest sentit, no ens podem oblidar que la fotografia és la professió del meu avi i també havia de menjar per lo que no deixava de ser també un negoci. Tot i dedicar-se artísticament també havien de fer diners i al cap d'uns anys de la seva

trajectòria va obrir dues tendes a Barcelona amb el seu soci Puig-Ferran. En aquest sentit, els hi va poder dedicar plenament i va poder viure de la fotografia. És cert que a banda de tot el que s'ha mostrat sobre aquesta vessant més artística avançada hi ha moltes imatges que feia encarregués tu de celebracions i aquestes tenien una finalitat productiva de feina.

- *Avui en dia encara es fotografien escenes que han esdevingut icones del poble, aquestes, en gran mesura, van sorgir a través de les postals de Campañà. Perquè creus que les seves varen ser les que van perdurar en el temps?*
- Sigui en certa manera tens raó, però penso que també pot ser més senzill que això. En aquesta època en tots els municipis hi havia un munt de fotògrafs locals que també es dedicaven a fer postals i imatges d'aquest tipus i es guanyaven la vida en els seus municipis. El que va fer el meu avi va ser seguir també aquesta tendència turística de la postal que en aquella època, doncs donava molts diners. El que sí que penso que va ser innovador el meu avi va ser la forma en la que va fer aquelles fotografies perquè clar una fotografia del fons del mal ús de les barques la pot fer tothom, però capturar l'essència que tenia el meu avi no era el mateix. Varen ser pioners en la reproducció i comercialització d'aquestes postals i en aquest sentit sí que és veritat que es va anomenar bé la vida ell i el seu soci.

### **Entrevista Josefina Folc Pinyol**

La Josefina Folc Pinyol va ser arremendadora a la vila de Cambrils en la seva joventut. Avui en dia té vuitanta-vuit anys i era pagesa, va néixer a la terra i va treballar al mas amb els seus pares tota la vida fins que es va casar. Va conèixer el que es convertí en el seu futur marit a l'edat de catorze anys i es va casar als vint-i-sis. Quan es va casar l'any 1962, el seu pare va vendre el mas familiar i des de llavors que viu a Cambrils.

- *Com vas començar a fer aquest treball ?*

Jo vaig començar perquè el meu home era pescador i quan s'esgarrava l'axarcià l'havíem d'arremendar. La seva mare em va ensenyar a arremendar i la gent més gran que jo com les remendadores, doncs te n'ensenyen. Van fent malles i van cosint. Jo vaig començar als vint-i-cinc anys, tot i que em vaig casar als vint-i-sis i aquells anys és quan vaig començar. El meu home sempre va tenir barca i la seva mare sempre estava també ajudant. Ella sempre tenia xarcià, jo me la mirava quan baixàvem les escales del mas de treballar i ella sempre tenia la cadira a la porta i no parava en tot el dia. Feia xarcià, feia forats i va arremendar tota la vida. També llogaven dones si algun dia fèiem forats a les xarxes. Quan s'esgarrava la axarcià s'havia d'arremendar perquè a la nit havien

d'anar a la mar. Doncs si era molt gros n'he llogaven set o vuit dones, ara ja no n'hi ha d'arremendadores.

Quan vaig començar que no en sabia venia una dona, la tia Noddles i pagant venia una hora o dues hores. Cada dia havia de ser-hi per una cosa, l'altre, un forat i diu: "mira t'he de dir una cosa, agafa un tros de tela vella i si no hi ha forats fas una estripada i et posaves en una cadira a casa teva. Te asseus a la cadira i a poc a poc vas cobrint el forat". I ho vaig fer. I em va dir que sempre que ho necessites l'anés a buscar, però que per un pam o un metre o una braça n'has de saber tu. Una braça era aproximadament un metre i mig, es comptava tot per braces. Fèiem de costat a costat i ho mesuràvem amb els braços amb creu.

*Éreu totes dones de la mateixa edat ?*

- Érem dones grans generalment. Una em va dir: "això s'ho hauries de pujar" i bueno, jo era la més jove de totes. Una que ho va sentir em va agafar sola i em va dir "això que t'ha dit aquesta, no provis de pujar el jornal a ningú. Perquè tu ara comences i qui l'ha de pujar ha de ser qui portà aquí tota la vida". Ella mateixa era una treballadora i em va donar el Consell perquè després, els amos s'hagueren enfadat per pujar el jornal i així tots pagaven igual i no hi havia disputes pels diners. No recordo quant pagaven en aquella època, però en aquell moment era jove i em van dir que jo no era qui per pujar el jornal a les dones això ho han de fer els altres.

*Com eren les jornada de treball, eren complicades?*

- No, estàvem assegudes en cadires i era com cosir, ves jo anava al tros set o vuit hores. Si feia sol ens tapàvem, si no amb barret. Això no ho és pesat, és cosir i nar fent. El meu home ja treia les axàrcies que portaven forat i si no les feies les apuntaves. Doncs mira, embastaves amb un bocí de roba i acabar-lo al matí, si hi havia forat s'havia de cosir ràpid. Es posava com uns pedals als pantalons. Cadascú feia lo seu, però si un dia et cridava el del costat també hi anaves. Si anàvem de barca en barca s'ho pagaven i ja està.

Aquí a Cambrils érem unes quatre barques, però ara ja no funciona així. Normalment, hi ha els nois mateixos que pesquen i van a la barca són els que arremenden. Hi havia una armadura, gent que armaven peces de nou quan acabava la temporada. Això és quan tens la tela de la xarxa i li posaven la corda als costats, una part amb plom i l'altre amb suro. La xarxa la compraven a metres o a rotllos i també corda. Li posàvem nosaltres el plom i a l'altre costat en el suro, un a cada costat de la tela. Llavors la del

plom queda a baix i la del suro flota, així feien una paret que queda al mig del Mar i allí s'enganxen els peixos.

Les barques del meu home es deien Antonia, era d'arrastrar, però primer va tindre al San Joan que era un bot d'axarcià, on treballaren tres homes. A l'Antonia anaven quatre o cinc homes i després va tenir els Dos Hermanos, on hi anaven deu o dotze persones. En cabat, vam tindre la Maria Raimunda, d'axarcià i en vendre-la, es va jubilar. Després, es va comprar un botet que es deia bon dia i agafava calamars o peix per menjar.