

MARÍA JOSEFA MARTÍ MARTÍNEZ

*L'Escola Torreforta, en els seus inicis
Grupo Escolar Gual Villalbí (1957-1960),
obra de l'arquitecte Joan Zaragoza Albi.
Una aproximació històrica.*

TREBALL FINAL DE GRAU

Dirigit per la Dra. Anna Serra

Grau d'Història de l'Art



UNIVERSITAT ROVIRA I VIRGILI

Tarragona

2024

AGRAÏMENTS

Especialment a la meva apreciada tutora Anna Serra que m'ha acompanyat i guiat en el meu Treball Final de Grau.

A tota la dedicació professional i personal del professorat en actiu i jubilat del Grau d'Història de l'Art que, des del curs 2012/13 fins al curs 2023/24 han contribuït en la meva formació.

A la família de Joan Zaragoza Albi per la col·laboració i el suport en la recerca.

A Maria Dolors Roigé Riola, mestra en els orígens de Torreforta i a Josep Queraltó, director i mestre de l'Escola Torreforta.

A Agustí Solanas Dalmau, arquitecte tècnic company de Joan Zaragoza Albi

A Jordi Ferret, delineant i company de Joan Zaragoza Albi

Al Col·legi Oficial d'Arquitectes de Catalunya a Tarragona

A Mossèn Clemente Lucena, rector de la Parròquia de Torreforta que m'ha facilitat la consulta a l'Arxiu Parroquial

A totes les persones que fan la seva feina en els arxius protegint la veu i història de les generacions passades i facilitant l'accés als investigadors

ÍNDEX

ABREVIATURES	1
RESUM	3
RESUMEN.....	3
ABSTRACT	4
1. INTRODUCCIÓ	5
1.1 Objectius de la recerca	5
1.2 Justificació de la recerca	5
2. METODOLOGIA	11
2.1 Criteris d'elegibilitat	11
2.2 Fonts d'informació	12
2.3 Estratègies de cerca	14
2.4 Procés de recopilació de dades.....	14
2.5 Síntesis de resultats	15
2.6 Aspectes ètics	15
3. RESULTATS	17
3.1 Ubicació de l' <i>Escola Torreforta</i>	17
3.2 Grau de protecció legal	18
3.3 Context del naixement de l' <i>Escola Torreforta</i>	18
3.3.1 Context polític	18
3.3.2 Context artístic	20
3.3.3 Context educatiu.....	24
3.3.4 Context antropològic.....	28
3.4 L'arquitecte: Joan Zaragoza Albi.....	32
3.4.1 Biografia.....	32
3.4.2 Formació abans de la Guerra Civil Espanyola	34
3.4.3 Temps de guerra	39
3.4.4 Postguerra.....	42
3.4.5 Joan Zaragoza familiar	46
3.4.6 Joan Zaragoza arquitecte i company de feina	49
3.4.7 Joan Zaragoza: societat, cultura i política	50
3.4.8 Estil arquitectònic.....	53
3.4.9 Obres	54
3.4.10 Col·laboradors i amics	57

3.4.11 Publicacions i entrevistes de Joan Zaragoza Albi.....	59
3.5 L'obra: <i>L'Escola Torreforta</i>	60
3.5.1 Antecedents	61
3.5.2 <i>L'Escola Torreforta</i> , període de 1957 a 1961.....	64
3.5.3 <i>L'Escola Torreforta</i> , període de 1961-1965	75
3.5.4 <i>L'Escola Torreforta</i> , període de 1965-1972	79
3.6 Escola Torreforta. Any 2024	81
3.6.1 Descripció exterior	81
3.6.2 Descripció interior.....	86
3.7 L'escola vista pels entrevistats.	88
4. CONCLUSIONS.....	97
5. REFERÈNCIES	101
6. ANNEXOS.....	111
6.1 Presentació persones entrevistades.....	111
6.2 Taules de la recerca adaptació <i>Llista verificació Prisma 2020</i>	113

ABREVIATURES

Dins el present treball es faran servir les següents abreviatures:

Abreviatura Significat

AADIPA	Agrupació d'Arquitectes per la Defensa i la Intervenció en el Patrimoni Històric.
AHT	Arxiu Històric de Tarragona.
AHCT	Arxiu Històric de la Ciutat de Tarragona.
AMPA	Associació de Mares i Pares dels Alumnes.
BCIL	Bé Cultural d'Interès Local.
BCIN	Bé Cultural d'Interès Nacional.
BHMT	Biblioteca Hemeroteca Municipal de Tarragona.
BOE	Boletín Oficial del Estado.
CIAM	Congrès Internacional d'Architecture Moderne.
COAC	Col·legi Oficial d'Arquitectes de Catalunya.
CNS	Central Nacional Sindicalista.
EDALNU	Programa d'Educació en Alimentació i Nutrició.
ETSAB	Escola Tècnica Superior d'Arquitectura de Barcelona.
FAO	Food and Agriculture Organization.
FET	Falange Española Tradicionalista.
GATCPAC	Grup d'Arquitectes i Tècnics Catalans per al Progrés de l'Arquitectura Contemporània.
GATEPAC	Grup d'Arquitectes i Tècnics Espanyols pel Progrés de

l'Arquitectura Contemporània.

JONS	Juntas de Ofensiva Nacional Sindicalista.
MoMA	Museum of Modern Art.
OSE	Organización Sindical Española.
OSH	Obra Sindical del Hogar.
SEAN	Servei Escolar de Alimentación y Nutrición.
UIA	Union Internationale des Architectes.
UNESCO	United Nations Educational, Scientific and Cultural Organization.
UNICEF	United Nations International Children's Emergency Fund.

RESUM

El present treball és fruit d'una recerca en història de l'art que ha seguit una metodologia qualitativa. L'objecte d'estudi és una arquitectura escolar de Tarragona, actualment anomenada *l'Escola Torreforta*, i en els seus inicis *Grupo Escolar Gual Villalbí*, 1957-1960. En la recerca es fa una aproximació a l'obra i al seu arquitecte. L'edifici s'analitza des del seu context històric, artístic, social i educatiu tenint en compte, bàsicament diferents fonts primàries, ja que no hi ha cap estudi previ. Es relaciona la construcció amb altres arquitectures de la mateixa època i d'especial rellevància a Tarragona. A més, es rescata de l'oblit a la figura de Joan Zaragoza Albi (Tarragona, 1912-2006), arquitecte que va dissenyar *l'Escola Torreforta*, i que compta amb un ampli recorregut professional a mitjan segle XX a Tarragona. Joan Zaragoza forma part de la generació d'arquitectes catalans que es van posar al servei de la renovació arquitectònica del seu temps, des de finals del segle XIX fins a mitjans del XX aproximadament. En el treball es fa un recorregut biogràfic, desconegut fins ara, que en part es nodreix del testimoniatge d'alguns familiars i companys de professió.

PARAULES CLAU

Escola Torreforta, *Grupo Escolar Gual Villalbí*, Joan Zaragoza Albi, barri Torreforta, Tarragona s. XX, arquitectura racionalista, construcció escolar, arquitectura i pedagogia, dictadura franquista.

RESUMEN

El presente trabajo es fruto de una investigación en historia del arte con una metodología cualitativa. El objeto de estudio es una arquitectura escolar de Tarragona, actualmente llamada la *Escola Torreforta*, y en sus inicios *Grupo Escolar Gual Villalbí*, 1957-1960. En la investigación se realiza una aproximación a la obra y a su arquitecto. El edificio se analiza desde su contexto histórico, artístico, social y educativo teniendo en cuenta, básicamente diferentes fuentes primarias, ya que no existe ningún estudio previo. Se relaciona la construcción con otras arquitecturas de la misma época y de especial relevancia en Tarragona. Además, se rescata del olvido a la figura de Joan Zaragoza Albi (Tarragona, 1912-2006), que diseñó la *Escola Torreforta*, y que cuenta con un amplio recorrido profesional a mediados del siglo XX en Tarragona. Joan Zaragoza forma parte

de la generaci3n de arquitectos catalanes que se pusieron al servicio de la renovaci3n arquitect3nica de su tiempo, desde finales del siglo XIX hasta mediados del XX aproximadamente. En el trabajo se hace un recorrido biogr3fico, hasta ahora desconocido, que en parte se nutre del testimonio de algunos familiares y compa1eros de profesi3n.

PALABRAS CLAVE

Escola Torreforta, Grupo Escolar Gual Villalb3, Joan Zaragoza Albi, barrio Torreforta, Tarragona s. XX, arquitectura racionalista, construcci3n escolar, arquitectura i pedagogia, dictadura franquista.

ABSTRACT

This work is the result of research in art history with a qualitative methodology. The object of study is a school architecture from Tarragona, currently called the Escola Torreforta, and in its beginnings the Gual Villalb3 School Group, 1957-1960. In the investigation, an approach to the work and its architect is made. The building is analyzed from its historical, artistic, social and educational context, taking into account basically different primary sources, since there is no previous study. The construction is related to other architectures from the same period and of special relevance in Tarragona. Furthermore, the figure of Joan Zaragoza Albi (Tarragona, 1912-2006), who designed the Escola Torreforta, and who has an extensive professional career in the mid-20th century in Tarragona, is rescued from oblivion. Joan Zaragoza is part of the generation of Catalan architects who put themselves at the service of the architectural renewal of their time, from the end of the 19th century to approximately the middle of the 20th century. In the work, a biographical journey is made, until now unknown, which is partly nourished by the testimony of some family members and colleagues.

KEYWORDS

Escola Torreforta, Gual Villavb3 School Group, Joan Zaragoza Albi, Torreforta neighborhood, Tarragona s. XX, rationalist architecture, school construction architecture and pedagogy, Franco dictatorship.

1. INTRODUCCIÓ

1.1 Objectius de la recerca

El present treball té la intenció d'estudiar, per una banda, *l'Escola Torreforta*, inicialment anomenada *Grupo Escolar Gual Villalbí*¹, del barri de Torreforta a Tarragona, realitzant un recorregut històric de l'edifici emmarcant-lo en el seu context artístic, social, educatiu i polític. Per altra banda, es fa un apropament a la figura de l'arquitecte tarragoní Joan Zaragoza Albi (1912-2006), que va projectar el seu disseny inicial i unes ampliacions posteriors.

A partir dels resultats d'aquest treball, si s'escau, es plantejaria protegir aquest patrimoni arquitectònic, sol·licitant a l'Ajuntament de Tarragona la incoació d'un expedient per la declaració de *l'Escola Torreforta* com un Bé d'Interès Cultural Local (BCIL). En tant que, l'Ajuntament és l'encarregat de la valoració, conservació i custòdia del Patrimoni Històric dins el seu municipi i ha d'adoptar les mesures adients per evitar el seu deteriorament, pèrdua o destrucció.

1.2 Justificació de la recerca

L'elecció de l'estudi d'aquesta arquitectura escolar com a objecte d'estudi de la meua recerca respon a diferents raons, unes són de caràcter vivencial i emocional, altres tenen a veure amb la meua formació acadèmica inicial i amb la meua formació actual en Història de l'Art.

En primer lloc, s'ha de dir que *l'Escola Torreforta* està situada a Torreforta, lloc a on jo visc des de 1970. He crescut al barri i el meu domicili es troba a 50 metres de la construcció, és per això que tinc lligams emocionals amb el barri i amb l'escola, a la qual he acompanyat durant la seva evolució en primera persona, tot i que, no he estat en els orígens.

En segon lloc, tinc la titulació de mestra d'Educació Infantil i Psicopedagoga, i vaig fer pràctiques de mestra a l'escola. Raons per les quals m'ha semblat molt interessant poder

¹ A partir d'ara utilitzaré el nom de *l'Escola Torreforta* quan em refereixi a l'escola en l'actualitat i si ho trobo adient en el text empraré el nom de *Grupo Escolar Gual Villalbí* quan escrigui sobre el període entre 1957 i 1972.

fer una recerca d'una construcció escolar tenint en compte les interrelacions entre arquitectura i pedagogia.

En tercer lloc, s'han fet alguns estudis sobre els orígens i les dones del barri de Torreforta, però no del seu vessant històric artístic. En últim lloc, gràcies a la meva formació acadèmica com a Historiadora de l'Art crec que l'escola es mereix reconeixement i protecció més enllà dels meus motius vivencials i emocionals.

L'Escola Torreforta compta amb un llenguatge arquitectònic i artístic concret i, a més, el seu estudi es justifica per diferents raons en l'àmbit històric, polític, educatiu i antropològic que incideixen i expliquen el disseny de la seva arquitectura. Tots aquests aspectes s'aniran desenvolupant al llarg del present treball.

S'ha considerat necessari una anàlisi del context social de l'obra perquè s'ha partit de la premissa que obra d'art arquitectònica, artista i entorn estableixen un diàleg que s'ha d'entendre a partir d'un context determinat. El projecte constructiu s'integra en un urbanisme i en una societat, raó per la qual es produeix una interrelació entre el lloc, les persones, altres edificacions i altres punts d'interès que va evolucionant al llarg del temps. Així doncs, es considera important per l'estudi de l'obra i de l'arquitecte l'anàlisi del barri on se situa l'escola i la comunitat, la revisió de les lleis educatives, la política i els moviments artístics del moment.

S'ha de tenir en compte que les construccions escolars són essencials per la societat, ja que en aquests edificis es desenvolupa el procés d'ensenyament i aprenentatge dels més petits i joves. En el projecte, disseny i execució del projecte arquitectònic es configuren uns espais que incideixen de forma determinant en les interrelacions i experiències pedagògiques que es produeixen a l'escola i, per tant, en la formació dels alumnes i futurs ciutadans. En aquesta línia, és rellevant l'opinió dels docents com usuaris de l'escola.

No es pot oblidar que el disseny i la construcció de l'escola se situa en una època històrica contemporània d'Espanya, dins la dictadura de Francisco Franco, també coneguda com a dictadura franquista i règim franquista. Aquest període correspon amb l'exercici del general Francisco Franco Bahamonde (1892–1975) de la prefectura de l'Estat des de final

de la Guerra Civil Espanyola l'any 1939 fins a la seva mort el 1975. Aquest període no es manté homogeni políticament, i el projecte de l'escola es situa en un moment de certa obertura a l'exterior, en la dècada dels anys 1950. La seva construcció respon a unes necessitats internacionals i nacionals en relació amb l'escolarització i les construccions escolars, i a la creació d'uns organismes i lleis que incideixen en el perquè i com de la seva creació. A més, l'anàlisi de l'escola permet observar el paper de l'església durant la dictadura franquista.

Un altre aspecte que s'ha de tenir en compte és que *l'Escola Torreforta* va ser la primera escola del barri Torreforta, lligada als orígens històrics del barri, el més antic de Tarragona. Aquesta, va tenir una funció educativa inclusiva de tots els nens i nenes de famílies nouvingudes dins els moviments migratoris dels anys 50 i 60 a Tarragona. Actualment, continua amb aquesta funció amb les famílies originàries majoritàriament del Marroc.

A més, és important destacar que en la dècada de 1950 es van construir obres de gran importància a Tarragona, que mostren un canvi de l'arquitectura cap a una concepció moderna dins una segona recepció d'aquest moviment a Espanya. Algunes de les construccions a destacar són: la *Universitat Laboral* (projecte on treballen els arquitectes Antoni Pujol Sevil, Antonio de la Vega Martínez, Josep Maria Monravà i López, Luis Peral Buesa i Manuel Sierra Nava, inaugurada el 8 de novembre de 1956²), el *Govern Civil* (projecte d'Alejandro de la Sota Martínez, aprovat el febrer de 1957³) i la *Ciutat Residencial* (projecte de Josep Maria Monravà i López, inaugurada el 7 de juliol de 1957⁴), entre altres construccions. L'*Escola Torreforta* projectada per Joan Zaragoza Albi el 1957, inaugurada el 4 de febrer de 1961⁵, forma part del patrimoni arquitectònic d'aquesta dècada seguint el mateix estil modern. Aquest moviment, també anomenat estil internacional i racionalisme, va ser un estil arquitectònic desenvolupat entre 1925 i 1965 aproximadament i, vinculat a la corrent internacional racionalista en arquitectura i urbanisme d'Avantguarda a Europa.

² Vísperas gozosas en la Universidad Laboral Francisco Franco. (1956, 8 de novembre). *Diario Español*, p. 3.

³ El Nuevo edificio del gobierno Civil de Tarragona. (1957, 22 de febrer). *Diario Español*, p.1.

⁴ Solís inaugura la Ciudad residencial. (1957, 7 de juliol). *Diario Español*, p.1.

⁵ El ministro Gual Villalbí presidió la inauguración del grupo escolar de Torreforta que lleva su nombre. (1961, 4 de febrer). *Diario Español*, p.4.

Finalment, és important no oblidar que *l'Escola Torreforta*, pertany a un patrimoni històric en risc per possibles gestions urbanístiques que el facin desaparèixer. Tenim com a precedent *El Jardí d'Infància Mare de Déu de la pau* i els habitatges *Grupo Torreforta*, dissenyats pel mateix arquitecte entre finals de 1950 i principis de 1960, construïts al barri Torreforta i enderrocats entre finals de 1990 i principis de 2000. Possiblement, el fet que siguin construccions que se situen dins una dictadura i la seva proximitat en el temps les ha fet més vulnerables.

La preocupació al voltant de la necessitat de la protecció del patrimoni arquitectònic escolar i del segle XX, es troba en diferents iniciatives a escala internacional, nacional i local.

Una iniciativa sorgeix des del Col·legi d'Arquitectes de Catalunya (COAC) amb l'Agrupació d'Arquitectes per a la Defensa i la Intervenció en el Patrimoni Arquitectònic (AADIPA) que tenen com a objectiu la protecció, investigació i difusió del patrimoni històric amb l'organització de diferents activitats, com exposicions, conferències, jornades, etc. Dins de les seves activitats es troben accions encaminades a reflexionar i generar debat sobre la necessitat de protecció del patrimoni arquitectònic educatiu i al voltant de la relació entre arquitectura i pedagogia.

Existeix una altra iniciativa en la mateixa línia de protecció del patrimoni arquitectònic del segle XX, en el treball de les fundacions Docomomo⁶, Mies van der Rohe⁷ i la Caixa d'Arquitectes. Aquestes s'han encarregat de dur a terme un projecte, finançat per la Unió Europea, per documentar un patrimoni històric en risc (Camacho Sevilla, 2007). Els béns que no tenen protecció són vulnerables a operacions urbanístiques i la realització d'un catàleg que reculli l'arquitectura del segle XX facilita la seva protecció per part de les

⁶ Docomomo (*Documentation and Conservation of buildings, sites and neighbourhoods of the Modern Movement*) es correspon amb una organització internacional creada el 1990 amb l'objectiu d'inventariar, divulgar i protegir el patrimoni arquitectònic del Moviment Modern. La Fundació Docomomo Ibérico®, amb seu a Barcelona, en el Col·legi d'Arquitectes de Catalunya, coordina la consecució dels objectius a Espanya i Portugal.

⁷ La Fundació *Mies van der Rohe* fou creada el 1983 per l'Ajuntament de Barcelona. La Fundació impulsa el debat, la difusió i la sensibilització al voltant de temàtiques d'arquitectura i urbanisme contemporànies. També promou l'estudi de l'obra de Ludwig Mies van der Rohe, de Lilly Reich i del Moviment Modern.

administracions. L'estudi destaca que només el 5% de les construccions ressenyades al catàleg compten amb algun nivell de protecció.

Finalment, cal mencionar el projecte, que va tenir lloc el 2019, organitzat per la Biblioteca Hemeroteca Municipal de Tarragona i impulsat per la directora Elena Virgili i l'arquitecte tarragoní Ramon Aloguín (Lahoz, 2019). El projecte consistia a fer un passeig i comentar els edificis construïts durant la dictadura franquista a Tarragona. Aquesta iniciativa es troba en el marc de la commemoració amb motiu de l'aniversari del final de la guerra civil que han realitzat diverses entitats, ja que és un període i patrimoni que no s'ha d'oblidar. No obstant això, al *Grupo Escolar Gual Villalbí* no el van tenir en compte en aquest projecte i, perquè no sigui mai més oblidat, es justifica aquesta recerca.

2. METODOLOGIA

Per dur a terme el present estudi en història de l'art s'ha seguit un plantejament metodològic qualitatiu tenint en compte el component social com un element fonamental en la producció artística.

Amb la intenció de comprendre i interpretar l'objecte de la recerca es va compilar, i analitzar la informació recollida, a partir de diferents àmbits genèrics i específics que intervenen en la creació de l'escola (artístics, polítics, legislatius i antropològics).

El treball s'ha fonamentat en una recerca documental, recopilant i analitzant fonts primàries i secundàries, entre les quals es troben documents escrits de diferents associacions i organitzacions, premsa, fotografies, plànols i legislació entre altres, per obtenir informació sobre l'obra, el seu context i el seu arquitecte. A més, es va realitzar una recerca oral, entrevistant a testimonis que podien aportar informació rellevant. Informació que s'ha anat contrastant amb la documentació escrita o en imatges.

Dins la recerca en les fonts primàries s'ha realitzat un buidatge exhaustiu del *Diario Español* des de 1950 a 1975, que ha permès situar una primera cronologia de fets. Paral·lelament, s'ha dut a terme un treball de recerca intensiva en diferents arxius i s'ha contactat amb diferents persones que han facilitat informació i documentació: arxivers, mestres, família de l'arquitecte i companys de professió.

Davant de la quantitat i diversitat d'informació i de fonts, s'ha adaptat la *Llista de verificació Prisma 2020*⁸ per documentar d'on s'ha extret la informació i el què s'ha trobat. A partir d'aquesta eina metodològica, s'ha recopilat la informació seguint els punts següents:

2.1 Criteris d'elegibilitat

Criteris d'inclusió:

Fonts primàries i secundàries.

⁸ La declaració PRISMA (Preferred Reporting Items for Systematic reviews and Meta-Analyses), publicada en 2009, es va dissenyar per ajudar als autors de revisions sistemàtiques a documentar de manera transparent el perquè de la revisió i què es troba.

Documentació des de 1929 a 1973, inici dels estudis d'arquitectura de Joan Zaragoza Albi fins el disseny de l'última ampliació duta a terme per l'arquitecte Zona Geogràfica Tarragona, Catalunya i Europa.

Publicacions amb disponibilitat de text complet.

Publicacions en català i castellà.

Documentació sobre arquitectura escolar, legislació escolar, moviments artístics, desenvolupament de la societat.

Testimonis rellevants amb contacte directe amb l'obra i l'arquitecte.

2.2 Fonts d'informació

La cerca s'ha centrat en les següents fonts primàries i secundàries:

Consulta fonts primàries:

• Arxius:

Arxiu del Col·legi Oficial d'Arquitectes de Catalunya (COAC) a Tarragona:

Fons de Joan Zaragoza Albi

Projecte del *Grupo Escolar Gual Villalbí*.

Arxiu Històric de Tarragona (AHT):

Fons de l'*Obra Sindical del Hogar* (OSH) entre 1940 i 1973.

Patronato del Cardenal Arce Ochotorena, entre 1949 i 1973.

Arxiu Històric de la Ciutat de Tarragona (AHCT):

Joan Zaragoza Albi.

Escola Torreforta, Arxiu fotogràfic del *Grupo Escolar Gual Villalbí*.

Biblioteca Hemeroteca Municipal de Tarragona (BHMT):

Publicacions del *Diario Español*.

Arxiu Parròquia Torreforta:

Patronato Fray Manuel Aguilar.

Arxiu Històric Arxidiocesà de Tarragona:

Fons del *Patronato Escolar de Suburbios de San Pablo* de Tarragona i Reus.

Arxiu en línia de *Les archives départementales des Pyrénées-Orientales*:

Joan Zaragoza Albi.

Archivo Histórico Provincial de Sevilla:

Joan Zaragoza Albi.

Archivo General Militar de Guadalajara:

J. Zaragoza Albi.

Archivo General Militar de Segovia:

J. Zaragoza Albi.

• Testimonis orals:

Família:

Joana Zaragoza Gras, filla de Joan Zaragoza Albi. Doctora en Filologia grega per la Universitat de Barcelona. Ha ocupat càrrecs de responsabilitat a la Facultat de Lletres de la Universitat Rovira i Virgili (URV): vicedegana (1992-1995), degana (1997-2001) i vicerectora (2001-2006). Professora emèrit de la URV.

Dani Milà Zaragoza, net de J. Zaragoza. Arquitecte tècnic.

Companys de professió:

Agustí Solanas Dalmau, aparellador de Joan Zaragoza Albi.

Jordi Ferret, delineant de J. Zaragoza.

Mestres de *l'Escola Torreforta*:

Maria Dolors Roigé Riola, mestra del *Grupo Escolar Gual Villalbí* des de 1963 fins 1984, formadora de mestres des de 1978 a 2008.

Josep Queraltó Gaya, director i mestre de l'escola des de 1996 fins a 2023.

- Legislació: BOE (Boletín Oficial del Estado).
- Revistes: *Escuela Nacional*.
- S'han consultat articles on figura Joan Zaragoza Albi.
- S'ha fet treball de camp, visitant l'escola per observar les instal·lacions i fotografiar.

Fonts secundàries:

- Llibres: manuals generals i monografies.
- Articles.
- Tesis Doctorals
- Bases de Dades: *Dialnet*, *Researchgate*, *Tesis en xarxa*.
- Portal de dades de la *Biblioteca Nacional de España* (BNE).
- Revistes Electròniques: *Raco.cat*.
- Plataforma per a difusió d'articles acadèmics: *Academia. Edu*.
- Llocs Web.

- Organitzacions.
- Institucions.

La bibliografia, les fonts i les cites es presenten seguint les normes de la 7a edició del Manual de publicacions de l'American Psychological Association (APA), publicada l'octubre del 2019.

2.3 Estratègies de cerca

La investigació es va realitzar en el període d'octubre a desembre de 2023 en les fonts primàries i secundàries anteriorment descrites. L'exploració va ser portada mitjançant les paraules clau: Joan Zaragoza Albi, *Grupo Escolar Gual Villalbí*, barri Torreforta.

2.4 Procés de recopilació de dades

La preselecció en articles, monografies i llibres es va realitzar tenint en compte el títol i el resum, i es va eliminar els que no se cenyien al tema de l'estudi. La preselecció en arxius es va realitzar tenint en compte la informació que es podia obtenir. Els testimonis orals es van escollir amb una tècnica coneguda com a *bola de neu*.

Per descobrir l'obra i l'arquitecte es va contactar amb el col·legi d'arquitectes i, a partir d'aquí, es va conèixer a la seva filla, Joana Zaragoza. Ella va facilitar poder accedir a entrevistar a companys i a altres familiars. Per conèixer l'escola en els seus inicis es va anar al centre educatiu per parlar amb l'equip directiu actual i, van possibilitar l'apropament amb l'anterior director. A més, es va contactar amb una mestra del *Grupo Escolar Gual Villalbí*, Maria Dolors Roigé Riola, a través d'una professora de la URV, M. Concepció Torres Sabaté. L'instrument utilitzat amb els testimonis va consistir en una entrevista semiestructurada amb preguntes obertes i tancades per centrar el tema, recopilant informació que s'ha anat contrastant amb la documentació escrita i gràfica de diferents arxius. Es va prendre nota de les persones entrevistades, les vegades que s'ha parlat, com es localitzen, com es contacta, si van accedir a participar i quant de temps. Per les entrevistes es va recopilar la informació prenent anotacions amb l'ordinador. A més en la recerca es van recollir diferents documents gràfics (plànols i fotografies).

2.5 Síntesis de resultats

En el període de gener a abril de 2024 es van analitzar els resultats i es va redactar el present treball. A partir de la informació extreta es presenten els resultats seguint un ordre. En primer lloc, s'exposa el context de l'obra i de l'arquitecte en l'àmbit polític, social i artístic. En segon lloc, es presenta la figura de l'arquitecte: la seva biografia, les seves obres, les col·laboracions en les seves obres i els records de familiars, amics i companys. En tercer lloc, es fa una aproximació a l'obra: l'ús, la descripció artística, el seu recorregut històric i la valoració per part dels testimonis. Cal dir que amb relació a la bibliografia relacionada amb l'escola és inexistent i de l'arquitecte només hi ha petites mencions en alguna obra general.

2.6 Aspectes ètics

Els testimonis orals van ser informats sobre el contingut, la finalitat, el disseny i el procediment de l'estudi. Se'ls va informar que les dades recollides de cada participant són anònimes, només en cas que ho expressin es posarà el nom. Un cop dut a terme l'anàlisi de les dades es van presentar els resultats als participants i van donar el vistiplau.

3. RESULTATS

3.1 Ubicació de l'Escola Torreforta

L'Escola Torreforta se situa al barri de Torreforta de la ciutat de Tarragona, situada al sud de Catalunya, és capital de la comarca del Tarragonès i capital històrica del Camp de Tarragona. Des de Tarragona, (veure figura 1) seguint la trajectòria en direcció sud-oest, a uns tres quilòmetres i oposada al mar, es troba Torreforta⁹. El riu Francolí divideix el terme de Tarragona en dues zones ben diferents: la part est és muntanyosa i la de l'oest és planera, però amb una suau elevació que és on es troba el barri de Torreforta amb un desnivell d'uns 60 metres.



Figura 1

Plànol municipi Tarragona. Reproduït de Pujadas, J. - Bardají, F. *Los Barrios de Tarragona. Una aproximación antropológica*.

⁹ Parròquia Sant Josep Obrer Torreforta.(s.d). *Petita història del barri i la nostra parròquia* (Pàgina web). <https://webfacil.tinet.cat/st.josep/12449>

3.2 Grau de protecció legal

En la data de la realització del treball l'escola no es troba dins el Catàleg de béns a protegir del Patrimoni cultural de Tarragona¹⁰. L'únic bé del barri de Torreforta que té una protecció com a Bé Cultural d'Interès Nacional (BCIN) és la torre de guaita, *La Torreforta*, que dona nom el barri¹¹.

La Torreforta, és una casa fortificada, tardogòtica de finals del segle XV (veure figura 2). Va ser construïda com una torre de defensa i actualment allotja un centre de serveis socials. Se situa al carrer Francolí, 65-67 del barri.



Figura 2

Vista general de La Torreforta. Reproduïda des del Cercador de l'Inventari del Patrimoni Arquitectònic de Catalunya. Autor: Ramón Aloguín, 1996.
(<https://invarquit.cultura.gencat.cat/card/41427>)

3.3 Context del naixement de l'Escola Torreforta

3.3.1 Context polític

La construcció escolar neix en un context històric de postguerra concretament en la Dictadura de Francisco Franco, també anomenat Règim Franquista; un període de la història contemporània d'Espanya corresponent amb l'exercici de la Prefectura de l'Estat pel general Francisco Franco Bahamonde (Ferrol, 1892-Madrid, 1975) situat cronològicament des del final de la Guerra Civil en 1939 fins a la seva mort al 1975, amb els càrrecs de Cap d'Estat i de Govern i amb total concentració de poders en la seva

¹⁰ Tarragona-seu electrònica (s.d). *Planejament urbanístic* (Pàgina web).
https://seu.tarragona.cat/sta/CarpetaPublic/doEvent?APP_CODE=STA&PAGE_CODE=PTS2_URBANI_SME

¹¹ Ajuntament de Tarragona. Normes de planejament urbanístic. Base cartogràfica cadastral.
<https://seu2.tarragona.cat/documentPublic/download/28278>

persona. Segons Montserrat Duch, la ideologia que prevaldrà en el Règim Franquista serà la de guanyadors de la Guerra Civil i s'imposarà amb censura, repressió, i atemoriment de la població (Piqué, 1995). La ideologia de la dictadura franquista es basava en uns principis bàsics:

- Rebuig de les idees liberals i democràtiques.
- Rebuig al comunisme i a totes les organitzacions obreres, socials i anarquistes.
- Nacionalisme espanyolista uniformista i centralista.
- Repressió contra tots els signes d'identitat nacional catalana, la llengua i la cultura.
- Catolicisme integrista que donarà naixement al nacionalcatolicisme.
- Conservadorisme social tradicional que va posar fi a mesures modernitzades com la coeducació i va entregar al clero catòlic els costums civils i la vida intel·lectual del país.

La historiadora tarragonina Montserrat Duch explica que dins el règim franquista van tenir un paper fonamental dues institucions: l'Església catòlica i l'Exèrcit. Els bisbes de Tarragona, que van influir en els orígens del barri de Torreforta eren Manuel Arce Ochotorena (1944-1948) i Benjamín de Arriba y Castro (1949-1970), que va beneir l'escola Torreforta el dia de la seva inauguració.

Una altra institució molt important va ser el Ministeri de Governació, amb els governadors provincials al capdavant. Aquest Ministeri tenia un paper clau fent complir la política oficial, mantenint l'ordre públic i nomenant els responsables de l'administració local. El governador civil a Tarragona des del 9 d'octubre de 1951 fins al 25 de febrer de 1961 va ser José González-Sama García, i Rafael Sanromà Anguiano va ser l'alcalde des de 6-02-1955 fins al 10 de desembre de 1961. Ambdós van presidir la inauguració del *Grupo Escolar Gual Villalbí*. El Ministeri de Governació també controlava la premsa i els mitjans de comunicació, que eren eines polítiques de caràcter propagandístic de la ideologia del Règim. A Tarragona es poden localitzar les publicacions periòdiques: *El Diario Español*, únic diari de l'època i de la província; i les revistes *d'Acció Catòlica* i del *Frente de Juventudes*. S'ha trobat que *El Diario Español* va cobrir la inauguració de l'escola Torreforta. La ràdio va ser el mitjà de comunicació més important de la postguerra. A Tarragona va existir el local de l'única emissora, *Radio Tarragona* (Piqué,

1995), inaugurada el 19 d'agost com *E.A.J. 33 Radio Tarragona de Falange Española y Tradicionalista y de las Juntas de Ofensiva Nacional Sindicalista*¹².

Havia un partit únic, *La Falange Española Tradicionalista y de las Juntas de Ofensiva Nacional Sindicalista* (FET y de las JONS o FET-JONS), i el fet d'estar afiliat i tenir el carnet proporcionava avantatges i seguretat. *La Organización Sindical Española (OSE)*, coneguda com *Sindicato Vertical o Organización Sindical, o la Central Nacional Sindicalista (CNS)*, va ser la central sindical única que va existir a Espanya entre 1940 i 1977. Era necessari estar-hi afiliat per tal d'aconseguir feina (Piqué, 1995).

3.3.2 Context artístic

Per comprendre el panorama arquitectònic contemporani a la construcció de *l'Escola Torreforta* és necessari fer un recordatori al panorama arquitectònic anterior a la Guerra Civil Espanyola (17 de juliol de 1936 – 1 d'abril de 1939). Seguint a Urrutia (2003), a Espanya l'estil artístic arquitectònic i urbanístic de la dècada de 1950 suposa una recuperació de l'estil arquitectònic modern que s'inicia en els anys 1920-1930, quan queda aturat el seu desenvolupament i molts dels seus projectes per la Guerra Civil.

En la dècada de 1930, a Espanya es va posar en marxa un moviment artístic arquitectònic i urbanístic anomenat Modern o Internacional. Aquest moviment estava vinculat a la corrent internacional racionalista en arquitectura i urbanisme modern i d'Avantguarda a Europa (Granell, 2008). Els principals referents d'aquesta corrent són Le Corbusier (1887-1965), Amédée Ozenfant (1886-1966), Theo Van Doesburg (1883-1931), Walter Gropius (1883-1969). A Amèrica destacaran Louis Henry Sullivan (1856-1924), Frank Lloyd Wright (1857- 1959) i Mies van der Rohe (1886-1969).

Charles-Édouard Jeanneret-Gris, més conegut com Le Courbusier és qui revoluciona l'arquitectura del segle XX, ja que abandona l'arquitectura tradicional i ofereix una arquitectura econòmica i original d'acord amb les necessitats de tota la societat actual (Urrutia, 2003). Davant les ciutats destruïdes després de la I Guerra Mundial i la manca d'habitatges davant processos migratoris, Le Courbusier investiga la idea d'un canvi en

¹² Mañana se inaugura en Tarragona la emisora de FET y de las JONS. (1939, 18 d'agost). *Falange: diario de la tarde*, p.5.

la construcció, cercant un ideal d'edificis urbans amb un disseny, materials i estètica diferent. Al 1915 crea l'estructura DOM-INO amb una intencionalitat democratitzadora i estandarditzada de la construcció arquitectònica. L'any 1923 escriuria *Hacia una arquitectura* i, l'any 1926, formularia els cinc conceptes teòrics per una nova arquitectura que es convertirien en els fonaments del disseny arquitectònic: pilotis¹³, la planta lliure¹⁴, la façana lliure¹⁵, la finestra longitudinal i la terrassa jardí¹⁶. Aquests cinc punts marcarien la posterior construcció arquitectònica de Le Corbusier i altres arquitectes moderns.

L'any 1932 es realitza una exposició al *Museum of Modern Art* de Nova York, més conegut amb el seu acrònim MOMA, titulada *The International Style: Architecture from 1922*. En aquesta exposició es formalitza la projecció internacional del moviment, establint els principis de l'arquitectura moderna i proposant com a models de perfecció la *Casa Tugendhat* construïda entre 1929 i 1930 (veure figura 3) i el *Pavelló de Barcelona* edificat l'any 1929 de Mies Van der Rohe (veure figura 4) i la *Ville Savoie* aixecada entre 1928 i 1931 de Le Corbusier (veure figura 5), entre altres obres.



Figura 3
Casa Tugendhat (1929-1930)
Reproduïda des de Villa Tugendhat
(<https://www.tugendhat.eu/en/>)

¹³ Els pilotis són suports com columnes i pilars que enlairen un edifici per damunt del nivell del terreny.

¹⁴ Amb la planta lliure s'eliminen divisions tradicionals dels espais d'un habitatge, substituint els murs de càrrega per estructures de forjats d'acer i formigó armat.

¹⁵ S'aconsegueix la façana lliure amb pilars i forjats que proporcionen murs lleugers i obertures grans.

¹⁶ Amb la terrassa jardí es pot fer un ús dels sostres plans de formigó, enjardinant-los.



Figura 4
Reconstrucció Pavelló Barcelona (1929) Reproduïda des de Fundació Mies van der Rohe Barcelona. (<https://miesbcn.com/es/el-pabellon/imagenes/>)



Figura 5
La Ville Savoie (1928-1931)
Reproduïda des de Villa Savoye. Centre des monuments nationaux.
(<https://www.villa-savoie.fr/decouvrir/histoire-de-la-villa-savoie>)

A Catalunya, concretament a Barcelona, es va formar durant l'any 1929 el Grup d'Arquitectes i Tècnics Catalans per a la Solució dels Problemes de l'Arquitectura Contemporània, GATCPAC, O GRUPO ESTE (actiu entre 1930 i 1939), que agrupava als seguidors del moviment modern en arquitectura. Les inquietuds del GATCPAC es van

estendre a la resta d'Espanya i es va crear el Grup d'Arquitectes i Tècnics Espanyols pel Progrés de l'Arquitectura Contemporània, El GATEPAC, (1930-1936), amb l'arquitecte Josep Lluís Sert (1902-1983) al capdavant com un dels seus fundadors. També es va publicar la revista A.C. (*Documentos de Actividad Contemporanea*) des de 1931 fins a 1937. Aquesta publicació recollia les idees de l'estil Modern en totes les arts, però especialment en arquitectura i urbanisme (Urrutia, 2003).

La intencionalitat del Grup amb relació a les construccions escolars i l'aplicació de les innovacions d'acord amb els principis racionalistes (Uceda, 2014) es resumeix en:

- Adaptació de l'arquitectura a la nova metodologia pedagògica.
- Importància de l'aula dins l'escola.
- Bona il·luminació, ventilació i instal·lació de calefacció a les classes.
- La racionalitat (funcionalitat) dels components de l'escola.
- Rebuig de tot monumentalisme innecessari.
- Cerca de la simplicitat i economia de materials, temps i diners.

La Guerra Civil atura el desenvolupament de l'arquitectura moderna i una vegada acabada la Guerra Civil, en el període de 1939 a 1962, s'introdueix definitivament a Espanya (Azpilicueta, 2004). Aquest període ampli de 23 anys es pot subdividir en tres etapes amb unes característiques pròpies:

- De 1939 a 1947: estarà marcat per la necessitat de la reconstrucció del país i l'aïllament d'Espanya de l'estranger.
- De 1947 a 1954: es milloren les relacions internacionals amb l'Estat i s'inicia la industrialització del país. Es recupera l'estil arquitectònic modern i els principis del GATEPAC. En aquest període es dona un debat artístic i l'Estat acceptarà l'art modern i d'Avantguarda. L'any 1954 els arquitectes que reconeixen la necessitat de modernitzar l'arquitectura són majoria.
- De 1955 a 1962: el període està definit per un fort augment de la construcció, desenvolupant-se el Pla d'Habitatge de 1955-1960 i el Pla de Construccions Escolars de 1956-63. En aquest període es troba la construcció del *Grupo Escolar Gual Villalbí*.

A Tarragona també es poden seguir aquestes tres etapes constructives. Seguint al historiador Joan Gisbert en els primers moments de la postguerra es duen a terme unes actuacions urbanístiques en relació amb sectors considerats essencials per la ciutat que havien estat danyats per les bombes, com per exemple, l'estació i el port. A continuació, seguiran altres construccions necessàries per a la ciutat, com l'edificació de la presó provincial i del *Cuartel General Contreras*. També es reprendran obres iniciades per la Mancomunitat de Catalunya, com l'*Escola de Treball* un edifici projectat dins els postulats racionalistes del GATCPAC i el *Sanatori de la Savinosa*, entre altres. L'aixecament d'habitatges serà una altra intervenció urbanística necessària. És destacable la inauguració el 1945 d'habitatges per obrers, amb el nom de *Grupo Alegría y Descanso*, considerats com una destacada representació de l'arquitectura racionalista a Tarragona i projectats per l'arquitecte Josep Maria Monravà i López (Tarragona, 1905 - Barcelona, 1999). El 1948 es basteixen els habitatges del *Grupo Virgen del Carmen*, dissenyats per l'arquitecte Joan Zaragoza Albi en col·laboració amb José Antonio Coderch de Sentmenat (Barcelona, 1913-Espolla, 1984), arquitecte referent de l'estil racionalista a Catalunya (Piqué, 1995). A més, la recerca mostra que als inicis de la dècada de 1950 se situa la construcció dels primers 75 habitatges del *Grupo Agustín Sandoval* i la urbanització del que posteriorment serà anomenat el barri de Torreforta on el 1959 s'iniciarà l'edificació del *Grupo Escolar Gual Villalbí*.

3.3.3 Context educatiu.

En l'àmbit nacional, la Guerra Civil Espanyola (17 juliol 1936 – 1 abril 1939) i la postguerra, segons la historiadora Maria Elena Virgili suposen un retrocés en el camp educatiu. Les experiències escolars d'anys anteriors s'aturen. Les construccions escolars, durant la Guerra Civil, es paralitzen i, en els anys de la postguerra immediatament posterior, no hi ha gaire construcció a escala nacional (Piqué, 1995).

La Llei d'Ensenyança Primària de 1945 estableix els aspectes educatius que s'han de seguir a les escoles. Els mestres havien de transmetre, per una banda, la ideologia del Règim i l'obediència a l'Estat tot i que, més aviat estaven despolititzats, a conseqüència de la depuració de mestres de la política del franquisme (Navarro & Tuñón, 1990). Per altra banda, els docents havien de basar la seva ensenyança dins la pedagogia cristiana ja que, els mestres havien d'educar als alumnes acostant-los a Déu i fent-los útils a la seva

Pàtria¹⁷. En les escoles s'estableix la separació de sexes, amb una diferenciació en el contingut de les assignatures manuals per a nens i per a nenes, amb un professorat diferent i en edificis separats.

A inicis dels anys 1950 es reconeix internacionalment la problemàtica de l'escolarització. Aquest fet donarà lloc a què la Unió Internacional d'Arquitectes (UIA, 1948) de la que formarà part Espanya des de 1955 i l'Organització de les Nacions Unides per l'Educació, la Ciència i la Cultura (UNESCO, 1945), a la qual pertanyerà Espanya a partir de 1953, creen la Comissió de Construccions Escolars el 1951, que tindrà un paper rellevant donant informes a la UNESCO per plantejar solucions escolars a escala mundial.

La UIA elaborarà un primer informe de necessitats amb el títol *L'école et ses problèmes*, el 1955 (Martínez, 2014). La Comissió de Construccions Escolars formularà uns principis que es recolliran en la *Carta de Construccions Escolars* de 1958 (González-Cubero, 2017). Aquesta Comissió, segons el professor en Projectes Arquitectònics de la Universitat de Sevilla, Ramos-Carranza (2017) estava presidida per l'arquitecte suís Alfred Roth (1903-1998), d'estil racionalista, membre del CIAM (Congrés Internacional d'Arquitectura Moderna) i expert teòric en arquitectura escolar. Alfred Roth, va treballar a l'estudi de Le Corbusier a París i va escriure el 1950 el llibre *The New School*, una obra on s'analitza la relació entre arquitectura, urbanisme i pedagogia, realitzant un estudi de tots els factors rellevants.

Aquesta situació influeix en l'àmbit internacional i en l'espanyol en la posada en marxa de diferents lleis, accions i institucions a Espanya, per treballar en la necessitat de construccions escolars. Seguint a González-Cubero (2017) i a Tena (1960), s'exposen a continuació les més destacades:

- El 1953 s'aprova la Llei de 22 de desembre sobre Construccions Escolars que estableix un sistema de col·laboració entre l'Estat, les Diputacions, els Ajuntaments, organismes del Moviment Nacional¹⁸, institucions eclesiàstiques i

¹⁷ Decret de 7 de juliol de 1950 per el que s'aprova el *Reglamento para las escuelas de Magisterio*. Boletín Oficial del Estado (BOE), 219, de 7 d'agost de 1950, p.3468 (Espanya)

¹⁸ El Moviment Nacional és el nom que reben el conjunt d'organismes que conformaven el règim franquista.

entitats particulars. Aquesta Llei i la seva reglamentació de l'agost de 1955 són fonamentals per al desenvolupament de les construccions escolars.

- L'any 1956 Rubio García-Mina (1908-1976), catedràtic de Dret Mercantil i Procurador en Corts, pren possessió del Ministeri d'Educació Nacional; i Joaquín Tena Artigas (1915-2017), estadista que va ocupar un alt càrrec a la UNESCO, és nomenat director general d'Ensenyament Primari. El nou equip ministerial impulsarà una política escolar que amb esforç aconseguirà millores en matèria escolar per primera vegada dins el règim franquista en relació amb l'escolarització, les construccions escolars, la formació permanent dels mestres, innovacions pedagògiques i inspecció dels centres escolars (Navarro & Tuñón, 1990).
- Al BOE, núm. 68 de 8 de març de 1956, s'estableixen les condicions dels edificis escolars, en una normativa anomenada *Normas técnicas para Construcciones Escolares*, on s'especifica que les construccions escolars s'han d'ajustar a principis pedagògics, socials, prescripcions de tipus sanitari i prescripcions d'ordre estètic i constructiu per assegurar el seu funcionament.
- La Llei de 17 de juliol de 1956 aprova el Pla Nacional de Construccions Escolars amb la finalitat de resoldre la manca d'escoles i el gran nombre de nens i nenes sense escolaritzar. El Pla sorgeix del Ministeri d'Educació Nacional dirigit per Rubio García Mina. Es publiquen dos llibres sota el títol del pla. El primer llibre dedicat a les Escoles rurals i el segon a les Escoles urbanes, abastant el període d'escolarització obligatòria de 6 a 12 anys. En aquests llibres hi ha un conjunt de projectes amb la intenció de donar un catàleg propugnat pel Ministeri. A més d'oferir des del Ministeri una part teòrica sobre les construccions escolars, s'autoritza emissió de Deute, per la quantitat total de 2.500.000.000 de pessetes, amb destí a un pla quinquennal de construccions escolars. És el primer pla de construcció d'escoles sota la dictadura franquista. L'execució del pla es va prolongar fins a 1963, construint-se en aquests set anys 22.788 aules.
- El gener de 1957 es crea *la Junta Central de Construccions Escolars* (Decret de 22 de febrer de 1957). Aquesta Junta tenia per finalitat la direcció i inspecció de les *Juntas Provincials de Construccions Escolars*. Aquestes Juntes

s'encarregaven d'aprovar tot el que afecta a obres, plans, projectes, pressupostos i inspeccions¹⁹.

- El Ministeri d'Educació Nacional convoca un concurs de prototips per la construcció d'escoles graduades, dins el *Pla de Construccions Escolars*. Es presenten 87 i se n'escullen 8, que es publiquen en la *Revista Nacional de Arquitectura*²⁰.
- El 1958 neix el *Centro de Documentación y Orientación Didáctica de Enseñanza Primaria* (CEDODEP), amb les funcions d'actualitzar la documentació nacional e internacional sobre educació i orientar la formació permanent dels mestres amb guies didàctiques, publicacions com la revista *Vida Escolar* i propostes amb innovacions.
- El 1963 s'inicia una Campanya Nacional contra l'Analfabetisme de quatre cursos escolars (López, 2019).
- Segons Antonio Viñao, catedràtic *Teoría e Historia de la Educación* de la Universitat de Murcia, l'aprovació de la Llei General d'Educació de 1970 i la implantació de l'Educació General Bàsica, des dels 6 als 14 anys va obligar a reestructurar els centre escolars.
- L'ordre de 2 de desembre de 1970 va aprovar unes *Orientaciones Pedagógicas*, on es prioritzen els espais oberts, la diversitat i flexibilitat en l'agrupament dels alumnes. Aquesta ordre i la Llei General d'Educació van crear en les escoles unes noves necessitats pedagògiques (Escolano, 2006).

La recerca ens fa palès que l'arquitectura del *Grupo Escolar Gual Villalbí* va néixer a partir del Pla Nacional de Construccions Escolars posat en marxa en la dècada dels anys 1950, i es dissenya i es va desenvolupant arquitectònicament d'acord amb les noves lleis, normatives i institucions que s'aniran creant.

¹⁹ Universitat de Vic, ARAEF. (s.d.). *Antonio Viñao Frago: El plan quinquenal de construcciones escolares de 1957-1961*. <https://mon.uvic.cat/araef/2018/09/07/antonio-vinao-frago-el-plan-quinquenal-de-construcciones-escolares-de-1957-1961/>

²⁰ Concurso de prototipos para escuelas graduadas, (febrer 1958) en *Revista Nacional de Arquitectura*, 194, 1-11. <https://www.coam.org/media/Default%20Files/fundacion/biblioteca/revista-arquitectura-100/1946-1958/docs/revista-articulos/revista-nacional-arquitectura-1958-n194-pag01-11.pdf>

3.3.4 Context antropològic

El projecte inicial de la construcció i els dissenys de les posteriors ampliacions del *Grupo Escolar Gual Villalbí* fins a 1972, no es poden entendre sense un anàlisi dels orígens i evolució del barri obrer de Torreforta on se situa l'escola. Aquest, està clarament marcat per les polítiques d'urbanització franquistes de postguerra, quan un dels problemes més importants era la manca d'habitatges, creant-se diverses institucions per solucionar-ho.

L'antropòleg J. J. Pujadas (1987) explica que l'any 1940 en el ple municipal de Tarragona es va batejar amb el topònim de Torreforta al territori compres entre el rierol Riucclar, els termes de La Canonja i Reus, la carretera de València i la de Reus. L'any 1941 Adolfo Beltrán, José Pelegrí i Domingo Gisé compren la finca Torreforta per edificar habitatges socials. Així i tot, no serà fins al 1950 que el *Patronato Arce Occhotorena* no va iniciar la construcció de 75 habitatges protegits anomenat *Grupo Agustín Sandoval* (veure figura 6).

Segons el Llibre d'Actes del *Patronato del Cardenal Arce Ochotorena*, el 14 d'octubre de 1949 es funda aquest Patronat a Tarragona, amb el vistiplau del governador Civil Labadie Otermin, i la col·laboració del president de la Diputació Alberto Diaz de Brito i l'Il·lustríssim Vicari General Sr. Francisco Vives Recasens. En l'article 1 dels Estatuts del Patronat s'estableix que és una Entitat Constructora Benèfica per a la construcció d'habitatges obrers, regulada a la Llei de 15 de juliol de 1954 i el Reglament de 24 de juny de 1955 i es troba sota el patrocini i directa dependència de la Prefectura Provincial del Moviment. A l'article 3 es defineix la seva finalitat que és la construcció d'habitatges de renda limitada i reduïda i altres edificacions complementàries. A l'article 6 parla sobre que les decisions i acords del Patronat estaran presidits per l'esperit i normes de la Religió Catòlica. A l'article 30 estableix quines personalitats civils i eclesiàstiques han d'ocupar els diferents càrrecs.

Segons consta en la documentació consultada del Patronat, aquest va comprar l'any 1949 els terreny per edificar els habitatges i va escollir a Joan Zaragoza Albi pel disseny del projecte²¹. El motiu d'aquesta primera construcció estava en la manca d'habitatges davant

²¹ Llibre d'Actes Patronat (9 de novembre de 1949).

l'onada migratòria de persones de la resta de l'Estat Espanyol que en els anys 1950 van arribar a Tarragona i es van instal·lar en barraques en diferents zones del terme municipal, a ambdós marges del riu Francolí, a la zona anomenada Entrevies a prop de Torreforta, a l'entorn del Llorito i de l'ermita de la Salut i a la platja El Miracle, entre altres.

En l'evolució urbanística del barri es diferencien dues etapes:

- La primera va des de 1950, data dels orígens del barri amb la construcció del *Grupo Agustín Sandoval* fins a 1960.
- La segona va des de 1960 data dels inicis del desenvolupament industrial i turístic de Tarragona fins a 1975.

Dins la primera etapa, l'any 1953 per iniciativa del *Patronato Arce Ochotorena*, es va projectar l'edificació d'una església i una casa rectoral (Pujadas, 1987). En la documentació del Patronat es llegeix que l'any 1949, el vicari general de l'Arquebisbat Francisco Vives recomanava que per completar l'obra benefica de construir els habitatges obrers del *Grupo Agustín Sandoval* s'havia d'aixecar una església, una escola i una sala parroquial²², i el 19 de gener de 1951 es proposava a J. Zaragoza la redacció dels projectes.

L'altra peça clau en el desenvolupament de l'urbanisme del barri de Torreforta és L'*Obra Sindical del Hogar* (OSH). Un organisme estatal que neix a la circular 19 de la *Delegación Nacional de Sindicatos* (el sindicat creat per la *Falange*) de 19 de desembre de 1939 i finalitza la seva activitat el 17 de juny de 1977²³. El 1941 en la circular 133 de FET i de les JONS, l'OSH assumeix l'activitat constructiva de l'habitatge públic augmentant poc a poc el seu paper com a promotor i constructor a partir de 1954, que apareix el Primer Pla Sindical de l'Habitatge. La missió de l'OSH consistia a proporcionar habitatge als obrers en col·laboració amb el *Instituto Nacional de la Vivienda* (INV), que s'encarregava de proporcionar ajudes financeres a l'obrer.

²² Llibre d'Actes del Patronato Cardenal Arce Ochotorena (27 d'octubre de 1949).

²³ Universidad de Málaga. *Obra Sindical del Hogar y Arquitectura (España, 1937-1977)*.

<https://archivociti.uma.es/atom/index.php/obra-sindical-del-hogar-y-arquitectura-espana-1937-1977>

L'OSH va promoure la construcció a Torreforta dels primers grups d'habitatges que corresponien al Primer Pla Sindical de construcció d'habitatge promogut per l'Estat, anomenats *Grupo Torreforta*, que es van situar al costat del *Grupo Agustín Sandoval* i de l'Església Parroquial. Ara bé, aquests habitatges es localitzaven en una zona allunyada del nucli urbà, mancada d'infraestructures urbanes i equipaments, a tres quilòmetres del centre (Prad, 2017). No hi havia comerços, escoles, metge, ni infraestructures urbanes com enllumenat, aigua corrent, clavegueram, pel que les condicions d'habitabilitat no eren gaire adients. Poc a poc, l'Ajuntament aniria solucionant aquestes problemàtiques i els rectors de la Parròquia de Torreforta van tenir un paper important com intermediaris entre els veïns i l'Administració.

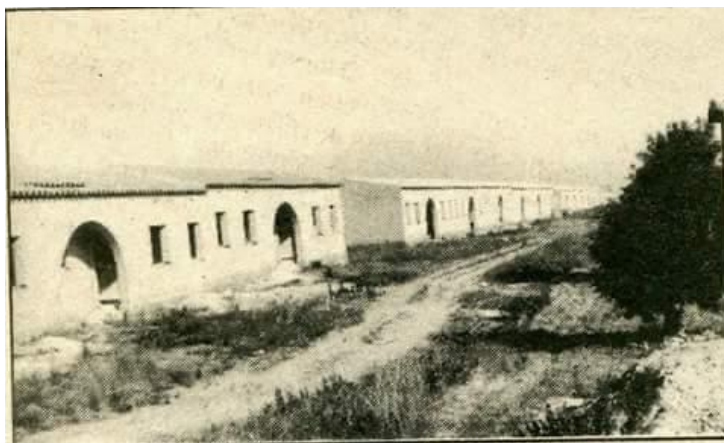


Figura 6

Habitatges del Grupo Agustín Sandoval, 1950-1953.
(Cedida Arxiu Parroquial de Torreforta)

Els rectors de la Parròquia Sant Josep Obrer de Torreforta que van estar en el període que ocupa la recerca van ser: mossèn Pau Cañellas (1928-1973) rector de la Parròquia de novembre de 1954 a 29 de gener de 1960, mossèn Joan Tomàs i Bartolí (1924-1994) rector de 29 de gener de 1960 a 1964, i mossèn Joan de la Creu Badell i Busquets, (jesuïta) a partir de 1966.

La figura de Pau Cañellas Sanahuja, que el 1954 deixava la secretaria particular del cardenal de Arriba y Castro per dedicar-se íntegrament a la nova barriada, va ser especialment important pel barri i molt estimat pels veïns, arribant a dedicar-li un monument i el nom de la plaça de l'església l'any 1979.

A iniciativa de Pau Cañellas es va fundar el *Patronato de Fray Manuel Aguilar*²⁴, que va impulsar la construcció d'una llar d'infants en els terrenys que hi havia al centre de la plaça del *Grupo Torreforta*. Aquesta llar d'infants va ser dissenyada per l'arquitecte Joan Zaragoza Albi. El 14 de setembre de 1956, al llibre d'Actes del Patronat, es llegeix que Fray Manuel Aguilar ha parlat amb l'arquitecte i diu que el projecte amb tota la urbanització del barri i la llar d'infants surt cap a Madrid.

Des de la Parròquia i a través del *Patronat de Fray Manuel Aguilar* es van reclamar escoles, infraestructures essencials, serveis de transport i comunicació amb el municipi, es va impulsar el Centre Social que va ser clau pel desenvolupament social dels habitants, es va promoure el Camp de Futbol i es va distribuir ajuda alimentària. En definitiva, es va acompanyar a les persones del barri en totes les seves necessitats ja sigui espirituals i materials.

És en aquesta primera etapa constructiva entre 1950 i 1960 quan es va realitzar el projecte i edificació del *Grupo Escolar Gual Villalbí* per donar resposta a les necessitats d'educació dels nens i nenes del barri. Al voltant de 1959 el 43% dels residents a Torreforta es trobaven en la franja de 0 a 14 anys (Cuadrada & Gutiérrez, 2014).

La segona etapa constructiva del barri, que va des de 1960 fins a 1975, es va caracteritzar per un ràpid creixement demogràfic degut fonamentalment al moviment migratori i afavorit per l'expansió econòmica de la ciutat davant un procés de desenvolupament industrial i turístic (Cumplido & Duch, 2018). A conseqüència de l'augment de la població es necessitaven més habitatges i es va preveure la construcció de 400 habitatges més al barri de Torreforta²⁵.

En aquest segona fase constructiva es van dissenyar ampliacions de l'escola per donar resposta a aquest creixement demogràfic. Ampliacions que van ser projectades pel mateix arquitecte, seguint les mateixes línies constructives, estil arquitectònic i utilització de

²⁴ El desembre de 1955 neix el *Patronato Fray José Manuel Aguilar* de Torreforta, segons consta en el llibre d'Actes del Patronat, amb una Junta directiva d'homes i una Junta de Senyores.

²⁵ De la Fuente Torrón (1966, 18 de febrer). Más viviendas en Torreforta. *Diario Español*, p.4.

materials, tal com es mostrarà més endavant en el treball. En la figura 7 es pot observar l'augment de la població infantil amb necessitats d'escolarització, des de 1956 fins a 1972. Es va passar d'aproximadament de 200 alumnes matriculats el 1959 a 4000 el 1971.

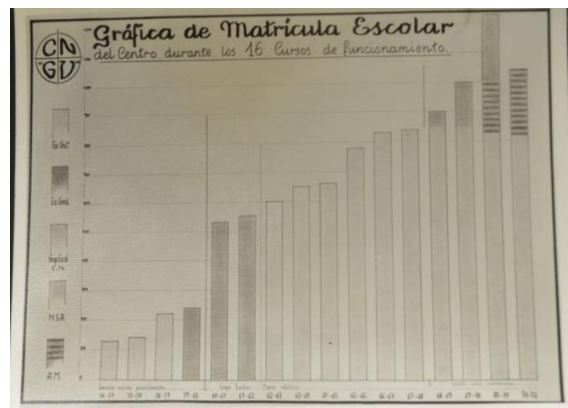


Figura 7

Gràfica del nombre d'alumnes matriculats des del curs 1956-57 fins al 1971-72
En la imatge es pot observar l'augment dels alumnes. (Cedida AHCT)

3.4 L'arquitecte: Joan Zaragoza Albi



Figura 8

Fotografia de Joan Zaragoza Albi
(Cedida per la família Zaragoza)

3.4.1 Biografia

Joan Baptista Zaragoza Albi, va néixer a Tarragona el 27 de setembre de 1912 i va morir el 23 d'agost de 2006. Fill del pràctic del port José Zaragoza Such, nascut a Tarragona (6

de novembre de 1876 - 7 de juny de 1936), anteriorment capità de la marina mercant i de Gertrudis Albi Mengual originària de Xàbia (13 de juny de 1889 - 27 de febrer de 1972). Els avis de Joan Zaragoza per part del seu pare eren originaris de Benidorm i es van instal·lar a Tarragona. Els avis per part de la seva mare procedien de Xàbia, i les dues famílies pertanyen al món de la marina mercant²⁶.

S'ha pogut localitzar que el pare de Gertrudis Albi, Juan Bautista Albi Ros, va ser capità de la marina mercant i pràctic major del port de Tarragona fins a 1913²⁷.

Seguint la línia familiar es poden conèixer altres membres d'aquesta nissaga de mariners. La família afirma que J. Zaragoza és nebot del Conestable²⁸ Francisco Zaragoza i Such (Benidorm, 1875 - Santiago de Cuba, 1898), que va ser membre del creuer *Vizcaya*, que el 3 de juliol de 1898, va participar en l'enfrontament entre la flota espanyola de l'almirall Pascual Cervera Topete i l'americana de l'almirall Sampson en el combat naval de Santiago de Cuba. En aquest combat el Conestable Zaragoza va passar a convertir-se en un heroi, defensant la seva pàtria i donant la seva vida a l'edat de vint-i-cinc anys (Ñeco, J. 2017).



Figura 9
Família Zaragoza Albi
(Cedida per la família Zaragoza)



Figura 10
J. Zaragoza i els seus germans
(Cedida per la família Zaragoza)

²⁶ J. Zaragoza, comunicació personal, 16 d'octubre de 2023.

²⁷ *Diari de Tarragona*, (1916, 21 de setembre), p.2.

²⁸ En la marina era el sotsoficial de les brigades d'artilleria de l'Armada, equivalent a sergent de l'Exèrcit de Terra.

Joan Zaragoza és el segon de tres germans. Pedro és el més gran, llicenciat en Farmàcia, el segueix Joan, i la germana petita, Josefa, anomenada familiarment com a Pepita (veure figura 9 i 10). La família explica que Joan Zaragoza va perdre al pare per uns problemes de salut després de patir un accident laboral²⁹. Jose Zaragoza Such va caure per les escales de corda d'un vaixell i es va trencar el turmell. El van operar a Barcelona i moria a conseqüència d'un problema amb l'anestèsia. S'ha trobat l'esquela de Joan Zaragoza Such³⁰. Per la data de la mort, juny de 1936, es dedueix que Joan Zaragoza tenia vint-i-quatre anys.

3.4.2 Formació abans de la Guerra Civil Espanyola

A partir de les dades familiars hom sap que va iniciar els estudis de Secundària a l'Institut Martí i Franquès de Tarragona i va acabar a les Escoles Pies de Sarrià, a Barcelona.

Joan Zaragoza va començar arquitectura el curs 1929-1930 (veure figura 11), a l'Escola Superior a Barcelona, actualment anomenada Escola Tècnica Superior d'Arquitectura de Barcelona (ETSAB). Aquesta es va fundar el 1871 sota el nom d'Escola Provincial d'Arquitectura de Barcelona en el si de la Universitat de Barcelona, i és la més antiga de Catalunya i la segona de l'estat espanyol. El seu precedent és l'Escola de Mestres d'Obres de Barcelona (Universitat de Barcelona, 2023). L'ensenyament d'arquitectura a Espanya al segle XX s'imparteix en dues escoles: l'escola de Madrid (1844) i l'escola de Barcelona (1871/1875). A partir dels anys seixanta es constituïran més, a partir de la demanda social.

Mentre estudiava, vivia en un primer moment a un Col·legi Major de Vallvidrera i, després aniria a una pensió del Carrer Aragó, núm. 329, pis 2. Tal com assegura la família, estava molt a prop d'on estudiava, a l'edifici històric de la Universitat de Barcelona³¹.



Figura 11
Butlletí de matrícules
(Cedida família Zaragoza)

²⁹ J. Zaragoza, comunicació personal, 16 d'octubre de 2023.

³⁰ *Diari de Tarragona*, (1936, 7 de juny), p.3.

³¹ J. Zaragoza, comunicació personal, 16 d'octubre de 2023.

Joan Zaragoza Albi inicia els estudis seguint el pla docent de 1914, llavors hi havia dos cursos de *preparatòria* i, després, es feia un examen d'ingrés per entrar a cursar quatre anys de la carrera d'arquitecte. La *preparatòria* estava formada per una part científica i una altra artística. Els seus familiars expliquen que J. Zaragoza els deia que per entrar a l'Escola d'Arquitectura s'havia de presentar un dibuix i ell va preparar un dels esclaus del grup escultòric conegut com *els Esclaus dels Medici* de Miquelangelo. Aquest grup escultòric és un conjunt de quatre escultures tallades en roca, les quals a causa de diferents motius es varen deixar inacabades. Les quatre escultures eren les següents: *L'esclau despertant-se*, *L'esclau Atlas*, *L'esclau barbut* i *El jove esclau*.

La família explica que, a més de tenir un do natural pel dibuix, va rebre'n formació a Tarragona amb el professor Castellarnau i, a Barcelona, va assistir a l'Acadèmia Baiges i a l'Acadèmia Tàrraga³². Aquesta última estava prop de la plaça del Pi de Barcelona. La família guarda molts dibuixos i làmines de l'arquitecte, de diferents temàtiques (veure figura 12).



Figura 12
Dibuix de Joan Zaragoza Albi
(Cedida família Zaragoza)

Segons les dates de matrícula a l'Escola d'Arquitectura de Barcelona es dedueix que Joan Zaragoza inicià els seus estudis en el pla docent posat en marxa l'any 1914. L'organització de la carrera era la següent: als quatre anys d'arquitectura s'afegirien dos preparatoris, on les assignatures de contingut científic agafarien un pes important junt amb les de dibuix. Les assignatures eren: *Projectes*, *Teoria de l'Art*, *Ombres i Perspectives*, *Mecànica racional*, *Aplicació dels materials a la Construcció*, *Detalls i conjunts arquitectònics* i les

³² J. Zaragoza, comunicació personal, 11 de desembre de 2023.

seves aplicacions a la composició ornamental, Modelat i Detalls arquitectònics, Dibuix de còpia d'elements arquitectònics, Estudi dels edificis sota el punt de vista del seu fi social, Història de l'Arquitectura i Dibuix de conjunts. L'any 1933 hi haurà un nou pla d'estudis, amb cinc anys de carrera (Ramon & Rodríguez 1996).

Segons el que es troba referenciat en la pàgina web de l'ETSAB³³, les figures més significatives del Moviment Modern i de l'escola d'arquitectura catalana han participat en la construcció de la tradició docent de l'ETSAB. Arquitectes des de Josep Lluís Sert i José Antonio Coderch fins a arquitectes contemporanis com Rafael Moneo, Oriol Bohigas, Albert Viaplana, Enric Miralles, Ignasi de Solà-Morales i Manuel de Solà-Morales, entre d'altres han exercit una notable influència.

Mentre Joan Zaragoza fou estudiant va conèixer a diferents professors, com ara Francisco de P. Nebot i Torrens (1883-1965) com a catedràtic, i Josep Maria Jujol i Gibert (1879-1949) com a encarregat de càtedra, que impartien les assignatures de *Detalls* (1914-1932) i *Còpia d'elements arquitectònics* (1933-1945).

Es poden trobar dibuixos i aquarel·les digitalitzats en l'Arxiu de la ETSAB³⁴ realitzats pels estudiants sota el magisteri de Josep M. Jujol (1908-1949) que reproduïen elements com ara portes, capitells, baixos relleus, làpides funeràries, escuts heràldics, forjats, rajoles i vitralls. En l'arxiu es troben imatges de Joan Zaragoza Albi, com ara *Azulejos Valencianos del Museo Diocesano*, Tarragona (1933), concretament es poden localitzar com a AG-005706 (veure figura 13) i *Lápida*, Barcelona (1933) com a AG-005700 (veure figura 14).

A continuació hi ha dos exemples dels dibuixos fets per Joan Zaragoza com alumne de l'Escola Superior d'Arquitectura de Barcelona.

³³ ETSAB. Escola Tècnica Superior de Arquitectura de Barcelona. <https://etsab.upc.edu/es/escuela>

³⁴ ETSAB. Escola Tècnica Superior de Arquitectura de Barcelona. Colección-Archives Series-1. <https://etsab.upc.edu/es/escuela/cultura/archive-series/archive-series-1/coleccion-archive-serie-1>



Figura 13
Dibuix Azulejos Valencianos del Museo Diocesano, Tarragona (1933) de Joan Zaragoza Albi
(Cedida per l'Arxiu La Catedral Gaudí, creada el 1956, és un centre d'investigació i documentació de l'ETSAB)



Figura 14
Dibuix fet per Joan Zaragoza
Dibuix de Zaragoza sent alumne de l'assignatura *Còpia d'elements ornamentals* de l'Escola Superior d'Arquitectura de Barcelona
(Cedida família Zaragoza)

La família relata que Joan Zaragoza va ser alumne de Josep Maria Jujol en l'assignatura *Detalls arquitectònics* i que eren amics³⁵. Josep Maria Jujol, fill em va comentar que Joan Zaragoza va ser alumne del seu pare, que era un bon arquitecte i que es coneixien³⁶. També em va explicar que el 1910 Josep Maria Jujol va començar a impartir classes com a professor auxiliar a l'Escola d'Arquitectes de Barcelona i Joan Zaragoza valorava molt la seva figura.

Un altre professor que possiblement va formar a Joan Zaragoza va ser Bonaventura Bassegoda i Musté (1896-1987), ja que era catedràtic de Construcció Arquitectònica des de 1928 fins a 1966 (Ramon, i Rodríguez, 1996).

³⁵ J. Zaragoza, comunicació personal, 16 d'octubre de 2023.

³⁶ J.M. Jujol, comunicació personal, 31 d'octubre de 2023.

El mateix curs 1929-1930 va començar també la llicenciatura de Ciències Físiques (figura 15) i va tenir de professor al doctor Eduard Fontseré Riba (1870-1970), meteoròleg fundador i director del Servei Meteorològic de Catalunya (1921-1939). Aquest era considerat com al pare de la meteorologia professional a Catalunya.



Figura 15
Llibre matricula de Joan Zaragoza
Nota. (Cedida família Zaragoza)

Joan Zaragoza inicia els seus estudis universitaris matriculant-se d'Arquitectura i Ciències Físiques al mateix temps. Li interessava la meteorologia i, el professor Eduard Fontseré, el va enviar com a meteoròleg al Turó de l'Home. Fins i tot, tenien programada una expedició com a meteoròleg pel riu Amazones per enfortir els coneixements, però es va cancel·lar perquè va esclatar la Guerra Civil Espanyola l'any 1936³⁷.

L'observatori meteorològic situat en el cim del Turó de l'Home³⁸, en el municipi de Fogars de Montclús a la comarca del Vallès Oriental, neix a partir que el Servei de Meteorologia Català s'interessa per investigar la circulació atmosfèrica, participant en una iniciativa científica d'àmbit mundial amb objectiu d'ampliar els coneixements de meteorologia i magnetisme en les regions polars entre l'1 d'agost de 1932 i el 31 de desembre de 1933. Aquest va proposar la construcció de dos observatoris de muntanya, un al cim de Sant Jeroni a Montserrat i l'altre al Turó de l'Home al Montseny. El Turó de l'Home es va projectar per convertir-se en un observatori de muntanya de referència en el sud-oest d'Europa. Aquest projecte va ser finançat per la Generalitat de Catalunya i considerat de gran rellevància, començaria les seves observacions el 19 de novembre de

³⁷ J. Zaragoza, comunicació personal, 16 d'octubre de 2023.

³⁸ *El Servicio Meteorológico de Cataluña recupera el Turó del Home en el año de su centenario* (18/02/2022). Gencat.

<https://web.gencat.cat/es/actualitat/detall/El-Servei-Meteorologic-de-Catalunya-recupera-el-Turo-de-l-Home-lany-del-seu-centenari>

1932. El 26 de gener de 1939 les tropes franquistes destrossen les instal·lacions, requisen els arxius, fan desaparèixer el Servei Meteorològic de Catalunya, i passen les seves competències al *Servicio Nacional de Meteorología*, amb seu a l'observatori meteorològic del Retiro a Madrid.

3.4.3 Temps de guerra

La Guerra Civil espanyola va enfrontar republicans i nacionalistes. Es va iniciar el 18 de juliol del 1936 quan una part de l'exèrcit es va revoltar contra el govern de la II República acabant amb la derrota del bàndol republicà a l'1 d'abril de 1939. En aquesta mateixa data el general Franco líder del bàndol revoltat, va emetre un comunicat posant fi a la Guerra. La família de Joan Zaragoza narra que va ser reclutat després de la mort del seu pare i durant el conflicte armat el van enviar al Front d'Aragó, on va estar destinat a treballar en el traçat de camins i carreteres de muntanya. Va ascendir a caporal per mèrits de Guerra i d'allí va ser enviat a l'acadèmia de Suboficials de Síria³⁹.

Per l'any de naixement de Joan Zaragoza (1912) possiblement pertanyia a la lleva de 1930 i probablement va ser cridat a files el 1937 per l'Exèrcit Popular de Catalunya creat per la Generalitat de Catalunya el 6 de desembre de 1936. A la premsa del moment es pot llegir que el Ministeri de Defensa Nacional va donar compte al Govern d'un decret, per a la mobilització de les lleves de 1930 i 1938⁴⁰. Els seus familiars afirmen que després de la mort del pare va ser incorporat a l'exèrcit. Tenint en compte que la mort va ser al juny del 36 i aquest decret és del 1937, és molt possible que fos allistat en aquestes dates.

Amb la retirada del front republicà Joan Zaragoza va ser enviat al front del Segre, va lluitar al bàndol republicà i va acabar al camp de concentració anomenat Arles sur Tech, situat a la localitat del mateix nom, al departament dels Pirineus Orientals a França⁴¹. El camp de concentració Arles Sur Tech, estava situat al sud de França i va ser alçat per les autoritats franceses per concentrar i confinar als refugiats espanyols que s'exiliaven al final de la Guerra Civil. Aquest camp va ser inaugurat el febrer de 1939⁴².

³⁹ J. Zaragoza, comunicació personal, 16 d'octubre de 2023.

⁴⁰ Per acabar la pirateria. Gestions dels Governos de Londres i París. (1937, 3 de setembre). *Llibertat*, p.2.

⁴¹ J. Zaragoza, comunicació personal, 16 d'octubre de 2023.

⁴² PARES, portal de Archivos Españoles. (s.d.) *Lugares - Campo de concentración de Arles-sur-Tech (Pirineos Orientales, Francia)*
<https://pares.mcu.es/ParesBusquedas20/catalogo/autoridad/152939>

Joan Zaragoza va estar molt poc temps al Camp d'Arles sur Tech perquè molt aviat el van posar en un tren fins a Hendaia i, d'allí, el van portar en vaixell costejant Portugal fins al camp de concentració de Sevilla, anomenat Heliòpolis, on el van obligar a treballar construint carreteres⁴³ (veure figura 16).



Figura 16

Segell del Camp de concentració Heliòpolis.

Camp habilitat en el barri d'Heliòpolis a Sevilla. Reproduïda des de Los Campos de Concentración de Franco. Fotografies i documents.

(<http://www.loscamposdeconcentraciondefranco.es/documentos>)

A l'Espanya franquista van funcionar entre 200 i 300 camps de concentració des de 1936 fins a 1947, alguns amb caràcter estable i altres provisionals (Climent, 2016). Aquests camps eren un instrument de la repressió franquista. Seguint a Carlos Hernández (2019), en aquests camps es trobaven excombatents republicans de l'Exèrcit Popular, de les Forces aèries i de la Marina de Guerra, dissidents polítics i els seus familiars, indigents, homosexuals, jueus, gitanos i presos comuns. Les Comissions Classificatòries que funcionaven als camps eren les que determinaven el destí dels interns: els declarats *afectes* eren posats en llibertat, els *desafectes lleus o dubtosos* i sense responsabilitats polítiques eren enviats als batallons de treballadors i els *desafectes greus* anaven a la presó i estaven a disposició de l'Auditoria de Guerra per ser processats per un tribunal militar. El camp de concentració El *Colector* anomenat posteriorment com *Prisión habilitada de Heliòpolis* va ser promogut per l'Ajuntament de Sevilla i aprovat el 7 de juliol de 1937. Construït per a 250 presos va acollir-ne més de 900 entre 1938 i 1941 (Gordillo, 2014). Segons relata la família, en el camp d'Heliòpolis, J. Zaragoza va formar part dels batallons de treballadors destinats a la realització d'obres públiques, sent mà d'obra gratuïta. Ara bé, els seus familiars comenten que tampoc va estar-hi molt temps, perquè el van allistar al *Regimiento de Infantería Granada 6*⁴⁴.

⁴³ J. Zaragoza, comunicació personal, 16 d'octubre de 2023.

⁴⁴ J. Zaragoza, comunicació personal, 16 d'octubre de 2023.

És conegut que una vegada acabada la guerra a l'estiu de 1940 es creen els Batallons disciplinaris de Soldats Treballadors, que suposen una forma d'allargar el sistema de camps de concentració i utilització massiva de mà d'obra republicana en condicions de treball forçós sota la disfressa de servei militar (Climent, 2016). Aquesta fou una forma de castigar a tots els que havien format part del bàndol enemic.

Segons em comunica la família, mentre Joan Zaragoza estava allistat a aquest regiment, anava a dormir a la casa de la família Campabadal a Sevilla, família que el van ajudar a tornar a Tarragona. Segons la filla de Zaragoza, la família Campabadal tenia una casa a Tarragona en el Camí de l'Arrabassada i recorda que el seu pare hi anava alguna vegada. Seguint aquesta línia de recerca sobre qui era aquesta família i com van poder ajudar-lo a tornar a casa, s'ha pogut localitzar en la premsa escrita una resolució d'un expedient a favor de Leandro Campabadal amb unes obres d'addició d'una nova planta a la casa núm. 2 del Camí de l'Arrabassada⁴⁵.

Es pot deduir la coneixença entre la família Campabadal i la família Zaragoza a partir de la premsa de l'època, en una notícia on se li dona un document de la Comandància de la Marina a Leandro Campabadal Sierra⁴⁶. Possiblement, la família Campabadal i la família Zaragoza es devien conèixer, ja que, el pare de Joan Zaragoza va ser pràctic al port.

La relació entre la família Campabadal de Tarragona i de Sevilla es pot deduir d'una esquela en la premsa de l'època, on figura que Leandro Campabadal Sierra era cunyat/germà polític per part de la seva dona de Pedro Caravaca Roger assassinat a Sevilla el 20 de maig de 1933, enginyer industrial i membre de la Unió Comercial i secretari de la Federació Econòmica d'Andalusia (FEDA)⁴⁷. Probablement la importància de Pedro Caravaca i la seva relació amb Leandro Campabadal ajudés a fer tornar a Joan Zaragoza a Tarragona, a més, no es pot oblidar que el seu oncle, el conestable Zaragoza va ser un heroi de guerra en el combat naval de Santiago de Cuba.

⁴⁵ Apartat Foment de l'Ajuntament de Tarragona, (1959, 8 de novembre). *Diario Español*, p.8.

⁴⁶ *Diario de Tarragona* (1929, 29 de setembre), p.7.

⁴⁷ Esquela (1939, 21 de maig) *Diario Español*, p.4.

3.4.4 Postguerra

La Guerra civil suposa un parèntesi en els estudis d'arquitectura de Joan Zaragoza. Quan va arribar a Tarragona des de Sevilla, va continuar els seus estudis d'Arquitectura a Barcelona. A la duresa del pla d'estudis de 1933 s'afegia el tancament al panorama artístic internacional, la manca de professors i figures de referència exiliades, sent pocs els arquitectes que acaben la carrera. Joan Zaragoza l'acabà i obté el títol d'arquitecte el 2 de novembre de 1940. Comparteix estudis amb Josep Antonio Coderch (1913-1984) i Manuel Valls Vergés (1912-2000) entre altres. En la figura 17 es pot veure una fotografia del sopar de carrera amb els seus companys, entre els quals es troba Coderch i Valls.

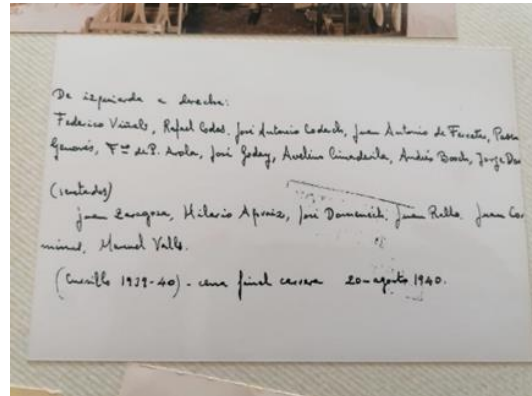


Figura 17

Sopar de final de carrera amb els companys el 20 d'agost de 1940. Fotografia, per davant la imatge dels companys en el sopar i per darrere els noms dels assistents. Es poden llegir els següents noms, d'esquerre a dreta: Federico Viñals, Rafael Codes, José Antonio Coderch, Juan Antonio de Ferrater, Pa (?) Genovés, Francisco de Paula Arola, José Goday, Avelino Cimadevila, Andrés Bosch, Jorge (Do-?). Asseguts: Joan Zaragoza, Hilario Apraiz, José Doménech, Juan Rallo, Juan Cor (minas), Manuel Valls. (Cedida familia Zaragoza).

Un cop titulat comença a treballar a Tarragona al despatx de l'arquitecte català Salvador Ripoll Sahagún (Tarragona, 1906-1976)⁴⁸. Salvador Ripoll va cursar estudis a l'Escola Superior d'Arquitectura de Barcelona, obtenint el títol el 1934. Va exercir com a professor titular de dibuix i va ostentar el càrrec de subdirector de l'Escola de Mestria Industrial Comte de Rius de Tarragona. Va treballar com a arquitecte de la Comissaria Delegada de la Generalitat de Catalunya⁴⁹ els últims anys de la República, i també va ser arquitecte municipal a Tarragona, Torredembarra, Ginestar i al servei provincial de la Diputació de Tarragona.

⁴⁸ Enllaç a informació sobre Salvador Ripoll Sahagún. <https://www.epdlp.com/arquitecto.php?id=17282>

⁴⁹ Les Comissaries Delegades foren uns òrgans de govern de la Generalitat de Catalunya durant la Segona República Espanyola (14 d'abril de 1931 fins a l'1 d'abril de 1939) amb competències en matèria de sanitat, cultura, educació, ordre públic, patrimoni cultural, obres públiques, ports, aviació civil, etc.

La primera obra de Joan Zaragoza és una casa propietat de la família coneguda com la *Casa Centelles*, a Tarragona, 1941 (veure figura 18). Actualment, hi viuen els fills de la Pepita, germana de Joan Zaragoza.



Figura 18
Construcció edifici de Via Augusta núm.1 Casa Alvarez-Centellas
Circa 1941 (Cedida família Zaragoza)

En el despatx de Salvador Ripoll coneix i s'enamora de la que serà la seva companya de vida, Genoveva Gras Fortuny, amb la que contrau matrimoni el 27 d'abril de 1945 a la capella de la Mare de Déu del Claustre de la catedral de Tarragona (veure figura 19). El matrimoni tindrà quatre fills. Genoveva (historiadora i decoradora a Tarragona), Àngels (arqueòloga i catedràtica d'Ensenyança Secundària a Girona), Joana (Doctora en Filologia Grega i professora de la Universitat Rovira i Virgili) i Josep Joan (Economista, i que treballa actualment a Barcelona).



Figura 19
Fotografia de l'enllaç entre Joan Zaragoza i Genoveva Gras.
27 d'abril de 1945.
(Cedida família Zaragoza)

Va iniciar la seva carrera professional en l'ambient de postguerra i va ocupar alts càrrecs vinculats a l'Administració civil i eclesiàstica a Tarragona. Zaragoza treballa en el disseny d'habitatges unifamiliars, grups d'habitatges, grups escolars, magatzems, cooperatives, etc., ja sigui en obra pública o privada en tota la província de Tarragona⁵⁰.

Sabem que Joan Zaragoza és l'arquitecte assessor de l'organisme anomenat *Obra Sindical del Hogar* (OSH) a Tarragona, i que acaba aquesta feina el 1977. La primera vegada que es troba referenciat Joan Zaragoza com a arquitecte de l'OHS en la premsa escrita és el gener de l'any 1943⁵¹ i també es llegeix que l'arquitecte Josep Maria Monravà era Cap Provincial de l'OSH. A més, es localitza a Joan Zaragoza com a arquitecte de l'OSH⁵² l'agost de l'any 1943, en un projecte a l'Ametlla de Mar.

L'any 1946 J. Zaragoza és nomenat cap del *Sindicato Provincial de la Construcción, Vidrio y Cerámica*⁵³, segons un article del *Diario Español*. El camp d'activitat d'aquest sindicat és la construcció, la indústria ceràmica i la indústria del vidre⁵⁴. Segons la Llei de Bases de l'Organització Sindical de 6 de desembre de 1940⁵⁵, en l'article dinou s'afirma que: “*Todos los mandos de los Sindicatos recaerán, necesariamente, en militantes de la Falange Española Tradicionalista y de las J. O. N. S.*”.

Segons consta al llibre *d'Actes del Patronato del Cardenal Arce Ochotorena*, Joan Zaragoza, era l'arquitecte assessor i membre de la Junta del Patronat com a vocal des de la seva fundació, el 14 d'octubre de 1949. En la premsa de l'època també ho trobem referenciat⁵⁶.

⁵⁰ Informació extreta del Dossier que Joan Zaragoza va presentar per obtenir el Títol de Doctor en Arquitectura, en l'apartat de *Relació de projectes i obres realitzades*.

⁵¹ Vida de Falange. C. N. S. Obra Sindical “Hogar”. (1943, 12 de gener). *Diario Español*, p.3.

⁵² *Diario Español*. (1943, 28 d'agost), p.4.

⁵³ *El camarada Juan Zaragoza Albi, Jefe del Sindicato Provincial de la Construcción, Vidrio y Cerámica*. (7/02/1946). Noticiario Sindical del *Diario Español*

⁵⁴ Ley sobre clasificación de Sindicatos. Boletín Oficial del Estado (BOE), 192 de 11 de juliol de 1941, 5191 a 5192.

⁵⁵ Ley de Bases de la Organización Sindical de 6 de diciembre de 1940. Boletín Oficial del Estado (BOE), 342 de 7 de desembre de 1940, 8388 a 8392.

⁵⁶ Adjudicación de construcción de viviendas en Picamoixons y Salomó. (1957, 17 de març). *Diario Español*, p.2.

Segons dades de la família i tal com consta en el Projecte que va presentar Joan Zaragoza per obtenir el Títol de Doctor, va ser arquitecte de Construccions Laborals a la província de Tarragona, cap de Bombers del municipi, arquitecte municipal a Reus, arquitecte assessor dels Ajuntaments de Flix, Mont-roig i la Selva del Camp.

A més, en la transcurs de la recerca s'ha localitzat que va ser membre de la *Junta Provincial de la Obra Social de la Falange*, segons notícia al *Diario Español*, de 1953⁵⁷. La notícia explica que es va celebrar una reunió del *Consejo Provincial de FET y de las JONS* a Tarragona, i el governador civil González-Sama va donar possessió dels seus càrrecs als nous membres. Dins els membres de la *Junta Provincial de la Obra Social de la Falange*⁵⁸ es troba Joan Zaragoza Albi.

Seguint a López (2003), la *Falange* aconsegueix aglutinar al seu voltant alguns intel·lectuals, entre ells alguns dels millors arquitectes de la postguerra, que tenen en nòmina a l'OSH com, per exemple, José Antonio Coderch a Barcelona. Es dedueix que la *Falange* considerava a Joan Zaragoza com un bon arquitecte de la postguerra, ja que el tenia en nòmina a l'OSH de Tarragona.

Apareix un altre càrrec de Joan Zaragoza en el *Diario Español* el 1955⁵⁹. Segons la notícia, Joan Zaragoza Albi és secretari de la *Junta Provincial de Beneficencia*, que depèn del Govern Civil de Tarragona.

La *Junta Provincial de Beneficencia* fou creada amb la *Ley General de Beneficencia* del 20 de juny de 1849 amb la finalitat de regir i administrar les institucions benèfiques tant públiques com privades (Anguita, 2019). En el Reial Decret del 14 de març de 1899 es fixa definitivament el funcionament de les *Juntas Provinciales de Beneficencia* i les funcions de l'Estat sobre les institucions benèfiques dotades de béns particulars. L'Estat Espanyol en l'època de Joan Zaragoza Albi, assumia funcions de control sobre les

⁵⁷ Reunión del Consejo Provincial de FET y de las JONS. El camarada González-Samà dió posesión de sus cargos a los nuevos miembros. (1953, de 19 d'abril). *Diario Español*, p.3.

⁵⁸ La Junta té la missió de coordinar els plans de treballs dels Patronats i promoure i orientar els projectes d'interès municipal.

⁵⁹ Gobierno Civil de la Provincia de Tarragona. Junta Provincial de Beneficencia. (1955, 26 de novembre). *Diario Español*, p.3.

fundacions privades de Beneficència, a través d'aquestes *Juntas Provinciales de Beneficiencia*.

La família afirma que tot i els seus alts càrrecs de responsabilitat, Joan Zaragoza no compartia la ideologia de la *Falange* ni del règim franquista, i no va participar en política. Comenten que era necessari per treballar no anar en contra la dictadura franquista⁶⁰.

Paral·lelament a les tasques vinculades als càrrecs en l'administració civil i eclesiàstica, va obrir un despatx a Tarragona i Reus a partir de 1940 i els va tancar al voltant de la dècada dels anys 1980, segons comenten els seus familiars.

El 30 de setembre de 1967 obté el títol de *Doctor Arquitecto* per l'Escola d'Arquitectura de Barcelona presentant el projecte del *Grupo Escolar Gual Villalbí*, segons expliquen els seus familiars.

En relació amb els seus companys de feina sabem pels seus descendents i per Agustín Solanas que va treballar amb els següents arquitectes tècnics (anys enrere anomenats aparelladors): Antonio Artusa, Lluís Roca i Agustín Solanas. També va compartir tasques amb els delineants: Josep Maria Llorens, Jordi Cornadó, Josep Anton Teruel, Ramón Bertran i Jordi Ferret, i amb l'arquitecte Joan Milà en el despatx privat a Reus.

Amb referència als seus càrrecs en el Col·legi Oficial d'Arquitectes de Catalunya (COAC) i tal com recull Costafreda (1992), va formar part de la Junta Directiva del Col·legi Oficial d'Arquitectes de Tarragona el 1963, 1964, 1965 i 1966, 1967, 1972, 1973 en el càrrec de tesorer. Al 1969 i 1970 va ser president de la Delegació del Col·legi d'Arquitectes de Catalunya i Balears, a Tarragona. De 1969 tenim premsa escrita que parlava del nomenament de Joan Zaragoza com a president del Col·legi d'Arquitectes⁶¹.

3.4.5 Joan Zaragoza familiar

Joan Zaragoza Albi viu en l'etapa del franquisme, on la base de la societat és la família i les dones dins aquesta estructura familiar eren considerades fràgils i subordinades a

⁶⁰ J. Zaragoza, comunicació personal, 16 d'octubre de 2023.

⁶¹ D. Juan Zaragoza, nuevo Presidente del Colegio de Arquitectos, (1969, 21 de juny). *Diario Español*, p.2.

l'home. Però Joan Zaragoza és una persona amb idees modernes i no té aquesta concepció tradicional i conservadora de les dones. Segons testimoni de la família té una mentalitat oberta i motiva a les filles a ser persones independents amb professions de la seva lliure elecció i sense estar supeditades a ningú.



Figura 20
Despatx de Joan Zaragoza
amb la seva mare, dona i els quatre fills
(Cedida família Zaragoza)

La seva filla explica que el seu pare era molt familiar (veure figura 20), sempre present en la vida dels seus fills i nets i tenia molt sentit d'humor⁶². Recorda que, quan ella era petita, coneixia *La Ilíada* perquè el pare li explicava, a vegades com un conte i altres com una batalla damunt de la taula a l'hora de dinar amb ampolles.

Els *hobbies* de Joan Zaragoza eren viatjar amb la família, llegir, anar al cinema i dibuixar amb el llapis i la ploma. Els seus familiars guarden molts dibuixos amb una gran qualitat. Li interessaven especialment les tribus índies d'Amèrica i tenia una bona biblioteca sobre aquesta temàtica. També li agradava la Zarzuela, l'Òpera i la música clàssica. A la figura 21 es pot veure a Joan Zaragoza amb la seva dona de viatge a Venècia.

⁶² J. Zaragoza, comunicació personal, 16 d'octubre de 2023.



Figura 21

Joan Zaragoza de viatge a Venècia
A la foto el podem veure amb la càmera penjada.
(Cedida família Zaragoza)

Els seus descendents recorden especialment la construcció de L'Ermita del Loreto, i com n'estava de satisfet. La seva filla guarda molt bon record d'aquesta obra i explica que la van viure molt intensament.

Dani Milà Zaragoza, net de Joan Zaragoza destaca la personalitat del seu avi i el defineix com un home honest, legal, amb principis molt íntegres i generós. Recorda que li agradava la vida familiar i la relació amb els amics. A més, explica que J. Zaragoza tenia molt interès per viatjar i conèixer altres cultures i no li agradava fumar, beure ni la caça. En relació amb la seva participació en obres benèfiques, en Dani comenta que li consta per exemple, que no va cobrar de la remodelació de *l'Hospital de Santa Tecla* ni de l'ampliació del cementiri⁶³. En la recerca s'ha descobert que va dissenyar el projecte del *Jardí d'infància Mare de Déu de la Pau* de Torreforta, i sembla ser per la documentació consultada que de forma altruista a petició de la *Junta de Damas del Patronato Fray Manuel Aguilar*⁶⁴.

⁶³ D. Milà Zaragoza, comunicació personal, 4 de novembre de 2023.

⁶⁴ *Llibre d'Actes del Patronato de Fray Manuel Aguilar*, (10 de febrer de 1956 i 23 de març de 1956).

3.4.6 Joan Zaragoza arquitecte i company de feina

En relació amb aquest apartat, es compta bàsicament amb el testimoni d'Agustín Solanas Dalmau, arquitecte tècnic i de Jordi Ferret, delineant. Els dos van treballar amb Joan Zaragoza.

El senyor Agustín Solanas⁶⁵ es formà treballant els estius amb J. Zaragoza, mentre estudiava a Barcelona. L'any 1966 obté el títol com aparellador i es va incorporar al Servei Militar en el Govern Militar de Tarragona. El 1967 va acabar el Servei Militar i va treballar com a aparellador autònom de Joan Zaragoza fins al 1976.

A Tarragona, L'OSH estava en la segona planta de l'Edifici situat entre la cantonada de la Rambla Nova i el carrer Ixart, en el que abans era l'edifici de la Sindical. Segons explica el Sr. Solanas, Joan Zaragoza era l'arquitecte oficial de l'OSH realitzant bàsicament projectes de grups d'habitatges, tot i que, també podia utilitzar l'oficina per a realitzar obres de caràcter privat. Solanas assegura que Zaragoza estava molt ben posicionat dins l'OSH i per damunt seu estava Eliseo Soler, secretari del Sindicat. Solanas recorda a J. Zaragoza com un home dialogant i respectuós, amb un tracte amable, i sense enemics. Afirmar que tant de bo molts col·laboradors haguessin sigut com era ell, i recorda que en l'àmbit personal eren amics i en l'àmbit professional confiaven en la forma de treballar de cadascú. Quan es va acabar la feina a la OSH van passar al despatx de Joan Zaragoza al carrer Pare Palau. En aquest despatx van continuar treballant molt perquè Joan Zaragoza era un arquitecte amb molt prestigi com Josep Maria Monravà (1905-1999) i Antoni Pujol Sevil (1902-2001).

Agustín Solanas comenta que entre els projectes on va treballar J. Zaragoza destaca *l'Ermita del Llorito*, per l'estructura de l'edifici que en aquell moment es va diferenciar d'altres construccions. Afirmar sense dubte que aquesta obra va repercutir en el seu prestigi com a arquitecte a Tarragona.

Dels projectes on van participar conjuntament, Solanas recorda el projecte i construcció en la urbanització del *Casalot* i *Via Marina* a Mont roig. Es tractaven d'uns habitatges

⁶⁵ A. Solanas, comunicació personal, 16 de novembre de 2023.

unifamiliars molt singulars, tipus eivissenc amb un mobiliari interior d'obra, i una relació amb l'entorn natural que l'envoltava molt interessant, que feia de la urbanització una zona molt diferent. A més, explica altres projectes com els habitatges del carrer Gasòmetre, la remodelació de *l'Hospital Sant Pau i Santa Tecla*, la urbanització de Miami, i un xalet a Terres de l'Ebre que en l'opinió d'Agustí Solanas trencava tots els estàndards, amb un disseny molt elaborat.

Durant la seva vida professional Joan Zaragoza va anar a molts congressos i va fer molts viatges. La seva filla recorda haver anat amb el seu pare a moltes exposicions i a visitar alguns dels edificis més emblemàtics de Barcelona. Ella explica que al seu pare li agradava molt l'arquitectura, tant de l'antiguitat com de l'època moderna i contemporània. A més, li agradava fotografiar l'arquitectura, l'art en general i la naturalesa.

Un altre testimoni oral que ha participat en el present treball és el Sr. Jordi Ferret⁶⁶ que va obtenir el títol de delineant el 1966 i treballà amb Joan Zaragoza des de 1969 fins a 1977 al despatx del carrer Pare Palau a Tarragona. El senyor Ferret explica detalladament la feina del delineant en aquella època i afirma que, a partir d'un esbós de l'arquitecte, el delineant desenvolupava el projecte ja fos una construcció o una urbanització.

Quan se li ha preguntat sobre l'obra de Joan Zaragoza, el senyor Ferret no recorda gaires obres. En la seva opinió, considera que Joan Zaragoza no destacava com a arquitecte a Tarragona en comparació amb Josep Maria Monravà. Afirmar que Monravà va ser un arquitecte que va deixar empremta a Tarragona amb les seves obres arquitectòniques i planificacions urbanístiques.

3.4.7 Joan Zaragoza: societat, cultura i política

En relació amb la participació en activitats socials i culturals de Tarragona, els seus familiars recorden que li agradaven molt els castells, i que havia format part del jurat del concurs de romesco del Serrallo⁶⁷. Un concurs que s'ha trobat referenciat al *Diario Español* que s'inicia el 3 de juny de 1951, i que va tenir continuació amb gran èxit en

⁶⁶ J. Ferret, comunicació personal, 13 de desembre de 2023.

⁶⁷ J. Zaragoza, comunicació personal, 11 de desembre de 2023.

anys posteriors. L'anomenat *Concurs de Mestres Romescas* dins la *Diada del Romesco* comptava amb un seguit d'activitats i la presència de diferents personalitats.

Amb referència a les festes populars, la família explica que no faltava mai a la cavalcada de Reis en la que, de jove hi havia format part.

També fou membre de la *Real Sociedad Arqueológica Tarraconense*, en qualitat de soci protector, tal i com figura en la *Memòria* de 1951-1952⁶⁸. Entre altres socis protectors es troba el Cardenal-Arquebisbe de Tarragona, el Governador Civil de la Província, la Diputació Provincial de Tarragona i l'Ajuntament de Tarragona. La *Reial Societat Arqueològica Tarraconense*⁶⁹ fou una de les poques entitats d'abans de la guerra (fundada el 1844) que va poder continuar l'activitat després sense cap dificultat. Va prosseguir amb la publicació del seu butlletí, anomenat *Butlletí Arqueològic*. Les finalitats de l'entitat eren l'estudi i la difusió de la història i de l'arqueologia en general i, concretament de Tarragona i les seves comarques. A més, va impulsar una sèrie d'actes culturals com cicles de conferències, excursions, exposicions i concursos fotogràfics, així com premis.

La filla de J. Zaragoza recorda que de jove era molt aficionat a la natació, al rem en *outrigger* i va ser sempre soci del Club Nàutic de Tarragona⁷⁰.

Dani el seu net, exposa que també va ser soci del Nàstic⁷¹. Sobre aquest fet es recull en la premsa (l'any 1972) l'opinió dels primers socis del Nàstic en l'últim partit que es va jugar en l'Avinguda Catalunya, les anteriors instal·lacions, abans de passar al nou camp projectat per José Luis Calderón. En aquesta notícia es pot llegir que Joan Zaragoza afirma que portava molts anys gaudint i patint amb el Nàstic⁷².

El Sr. Solanas amb relació a si Joan Zaragoza va participar en alguna entitat o associació, recorda que a l'*Escola de Treball* de Tarragona, on es rebia formació professional,

⁶⁸ *Memòria* de 1951-1952. (28 de març de 1952). Llista de socis protectors, p.441.

<file:///C:/Users/mjose/Downloads/334657-Text%20de%20l'article-481318-1-10-20180226.pdf>

⁶⁹ *Reial Societat Arqueològica Tarraconense*. <https://www.arqueologica.org/>

⁷⁰ J. Zaragoza, comunicació personal, 11 de desembre de 2023.

⁷¹ D. Milà, comunicació personal, 4 de novembre de 2023.

⁷² *Sentimientos de los primeros*. (1972, 25 de gener). *Diario Español*, p.12.

s'organitzava un concurs de paletes i Joan Zaragoza formava part del Tribunal⁷³. En la recerca s'ha descobert una notícia de 1952 sobre la seva participació en aquest esdeveniment⁷⁴. Per la festivitat de Sant Antoni de Pàdua, patró dels paletes, es realitzava una festa patronal i se celebraven diferents actes dins la festa. Un dels actes era el *IV Concurso Local i Comarcal de Capacitación Profesional* per a oficials paletes i aprenents. La notícia esmenta la composició del Tribunal i Jurat, on figura Joan Zaragoza, com a arquitecte i president de la *Hermandad de Artesanos Albañiles de San Antonio de Padua*. Aquest concurs a escala municipal també es portava a escala nacional amb l'anomenat *Concurs Nacional de Albañilería*, on participaven diferents províncies espanyoles, entre les quals es trobava Tarragona tal com està recollit en la *Revista Nacional de Arquitectura* de 1950⁷⁵.

A propòsit de la participació política de Joan Zaragoza, la família afirma que no compartia la ideologia del règim i no participava en política. En la recerca, s'han trobat dues notícies al *Diario Español* on Joan Zaragoza Albi es presenta a *concejal* en les eleccions municipals de 1948. En una notícia es troba el seu nom en una llista de candidats⁷⁶ i en l'altra hi havia 16 candidats a *concejales por Cabezas de Familia* a Tarragona; que donaven la seva opinió a tres preguntes relacionades amb les problemàtiques i gestió del municipi⁷⁷. Una d'aquestes persones era Joan Zaragoza Albi.

L'arquitecte, segons s'extrau de la premsa de l'època es va presentar a les Eleccions Municipals de 21 de novembre de 1948⁷⁸ i no va ser escollit, tal com es pot consultar en el *Diario Español* de 23 de novembre de 1948 ja que són escollits 5 candidats entre els quals no figura el nom de J. Zaragoza. La família explica que desconeixia aquesta informació. No se sap si va sol·licitar poder presentar-se o va ser proposat.

Les Eleccions Municipals de 1948 van ser les primeres arreu de l'Estat Espanyol dins la dictadura franquista (Sevillano, 2002). Les normes s'establien en el Decret de Governació

⁷³ A. Solanas, comunicació personal, 16 de novembre de 2023.

⁷⁴ La fiesta patronal de la Hermandad de Artesanos Albañiles (1952, 15 de juny). *Diario Español*, p.5.

⁷⁵ Primer concurso Nacional de Albañilería. (1950). *Revista Nacional de Arquitectura*, 102, s/p.

⁷⁶ Mañana, los Cabezas de familia elegirán a sus representantes en los Municipios. (1948, 20 de novembre). *Diario Español*, p.8.

⁷⁷ Los candidatos por Tarragona opinan. (1948, 21 de novembre). *Diario Español*, p.8.

⁷⁸ Los candidatos triunfantes en Tarragona. (1948, 23 de novembre). *Diario Español*, p.1.

del 30 de setembre de 1948 amb mesures de control polític dels candidats. A Tarragona va haver-hi un 58,1% de participació. Aquestes eleccions responien a l'adequació política de la dictadura al nou context internacional en el final de la II Guerra Mundial (1939-1945), juntament amb reformes polítiques i administratives que cercaven instaurar de manera formal una “democràcia orgànica”⁷⁹.

En una altra notícia de 1950⁸⁰ es llegeix que el camarada Zaragoza va assistir a l'Assemblea de Caps Locals i Alcaldes de la Província de Tarragona de la *Falange*, com a *Consejero Provincial*.

Continuant la recerca es troba en una altra notícia de 1953 que el camarada Zaragoza és consejero dins el *Consejo Provincial de FET y de las JONS*⁸¹.

Cal aclarir que en aquestes dues últimes notícies es parla del *camarada Zaragoza* i es dedueix que possiblement es tracta de Joan Zaragoza Albi.

3.4.8 Estil arquitectònic

El seu treball se situa dins l'arquitectura moderna, amb un estil predominantment racionalista en algunes de les seves obres, com per exemple el *Grupo Escolar Gual Villabí* del barri de Torreforta, i l'edifici de la *Jefatura Provincial de Tráfico* de Tarragona.

En l'arquitectura racionalista de Joan Zaragoza s'observen línies senzilles, formes geomètriques simples i materials d'ordre industrial (acer, formigó, vidre, totxana, ciment).

J. Zaragoza renunciava a l'ornamentació excessiva i atorgava importància al disseny que és funcional i senzill sense oblidar l'estètica. En l'opinió de Dani Milà Zaragoza el

⁷⁹ La representació en la dictadura franquista s'exercia a través de les institucions socials: la família, el municipi i el sindicat vertical. Aquesta democràcia orgànica era contrària als partits polítics, el sufragi universal i un sistema de govern parlamentari.

⁸⁰ La continuidad, característica esencial del actual Régimen político Español. (1950, 2 de desembre). *Diario Español*, p.1.

⁸¹ Acuerdos del Consejo Provincial celebrado bajo la presidencia del camarada González-Sama. (1953, 4 de febrer). *Diario Español*, p.1.

racionalisme desenvolupat arreu del món aproximadament entre 1925 i 1965, és un estil que és el fonament de l'arquitectura actual⁸².

En relació amb el Racionalisme al Camp de Tarragona i les Terres de l'Ebre, es considera que els arquitectes més destacats, que van aportar els seus projectes durant gairebé trenta anys, són a Tarragona: Francesc Monravà Soler, Josep Maria Monravà López, Antoni Pujol Sevil, Salvador Ripoll Sahagún, Pau Monguió Segura i Joan Zaragoza Albi; a Reus, Antoni Sardà Moltó i Josep Simó Bofarull; a Tortosa: Josep Maria Vaquer Urquizú, Pau Mongiò Segura i Agustí Bartlett Zaldívar; a Valls: Josep Maria Vives Castellet i Cèsar Martinell Brunet, i al Vendrell: Josep Maria Barenys Gambús, Ramon Puig Gairalt i Eugeni Campllonch Parés⁸³.

Segons la família de Joan Zaragoza, a Tarragona hi havia quatre arquitectes treballant en el temps de J. Zaragoza, i eren companys de professió i amics: Salvador Ripoll, Josep Maria Monravà i Antoni Pujol Sevil. Més tard, s'uneix Josep Maria Milà Rovira, amb el que treballa al despatx de Reus.

3.4.9 Obres

Segons un resum de dades aportades per la seva família consten la següent selecció d'obres:

- 1943. Projecte reformat *Casa Bloc* Tarragona.
- 1948. Grup d'habitatges *Verge del Carme* (col·laboració de A. Coderch de Setmenat), Tarragona. BCIL
- 1949. Residència i Camp d'Esports pel *Frente de Juventudes*, Tarragona.
- 1949. Urbanització de la *Plaza de los mártires* (pati del Castell), Valls.
- *Institut Laboral Narcís Oller*, Valls.
- 1952. Grup d'habitatges *La Salle* (col·laboració de J.M. Monravà López), Tarragona.
- 1956. *Ermita de Nostra Senyora del Llorito*, Tarragona.
- 1957. *Grupo Escolar Gual Villalbí*, Torreforta.

⁸² D. Milà Zaragoza, comunicació personal, 4 de novembre de 2023.

⁸³ COAC. (2022). *Arquitectura moderna a l'Ebre (1923-1956)*. (Pàgina web)
<https://arquitectes.cat/content/arquitectura-moderna-lebre-1923-1956>

- 1959. Habitatges *Barri Fortuny*, Reus.
- 1961. Edifici de la O.N.C.E., Tarragona.
- 1961. Polígon Residencial *Urbanització Llovera*, Reus.
- 1965. Edifici de la *Jefatura Provincial del Movimiento y Diario Español*, Tarragona.
- 1966. Pla Parcial d'Ordenació Polígon *El Casalot*, Montroig.
- 1945-1982. Centres Primaris d'Higiene i habitatges per metge rural. Projecte a *l'Hospital de Sant Pau i Santa Tecla*, Tarragona.
- 1975-1978. Promoció d'habitatges *Protasa* al carrer Gasòmetre; Tarragona.
- 1979. Promoció d'habitatges al carrer Pare Palau, Tarragona.
- 1979. Promoció d'habitatges *La Sombra* al carrer Rovira i Virgili, Tarragona.

Segons dades aportades pel Col·legi Oficial d'Arquitectes de Tarragona es coneixen les següents obres:

- 1941. Casa Centelles, Tarragona.
- 1943. Reforma *Casa Bloc*, Tarragona.
- 1943. *Delegació Nacional de Sindicats*, Tarragona.
- 1944. Adaptació dels menjadors de la *Residència de l'Obra Sindical Educació i Descans*, Tarragona.
- 1945. *Casa Maria Teresa Centelles*, Tarragona.
- 1947. Ampliació del Cementeri, Tarragona.
- 1947. *Casa Lluís Romeu*, Tarragona.
- 1947. *Casa Roc Pallejà*, Tarragona.
- 1948. Ampliació del *Grup d'habitatges Verge del Carme* a Tarragona amb A. Coderch de Sentmenat.
- 1949. *Residència i Camp d'esports del Front de Joventuts*, conegut com instal·lacions San Jordi, Tarragona.
- 1949. Urbanització *Plaça de los Màrtirs*, Valls (Tarragona).
- 1949. *Casa Palmira Mascarell*, Tarragona.
- 1952. Grup d'Habitatges *La Salle*, Tarragona, amb J. M. Monravà López.
- 1955. Auditori per a la *Ràdio Tarragona*, Tarragona, amb A. Pujol Sevil.
- (Data desconeguda) *Institut Laboral Narcís Oller*, Valls (Tarragona).

- 1956. *Ermita Nostra Senyora del Loreto*, Tarragona.
- 1957. *Grup Escolar Gual Villabí*, Tarragona-Torreforta.
- 1959. Habitatges *Barri Fortuny*, Reus (Tarragona).
- 1961. *Edifici Once*, Tarragona.
- 1961. *Urbanització Llovera*, Reus.
- 1965. Edifici de la *Jefatura Provincial del Movimiento i Diario Español*, Tarragona.
- 1966. Pla Parcial *El Casalot*, Montroig (Tarragona).
- (Data desconeguda). Centre Primari d'Higiene i habitatges per metge rural.
- 1945-1982. Remodelació *Hospital de Sant Pau i Santa Tecla*, Tarragona.
- 1975-1978. Promoció d'habitatges *Protasa* al carrer Gasòmetre a Tarragona, conjuntament amb J. M. Milà Rovira, o Antoni Pujol Sevil (segons Reial Acadèmia de la Història).
- 1979. Promoció d'habitatges al carrer Pare Palau, Tarragona.
- 1979. Promoció d'habitatges *La Sombra* al carrer Rovira i Virgili, Tarragona.

A banda de les dades indicades s'ha pogut localitzar altres obres projectades per aquest arquitecte al barri de Torreforta.

- Circa 1950. *La Sala Parroquial*, segons el Llibre d'Actes del Patronat, del dia 27 d'octubre de 1949.
- Circa 1950. *La Casa del rector*, segons fons *Patronato Cardenal Arce Ochotorena*.
- 1950. *El Grup d'Agustí Sandoval*, segons documentació del Fons del *Patronato del Cardenal Arce Ochotorena*.
- 1953. *Església de Torreforta* segons documentació del Fons del *Patronato del Cardenal Arce Ochotorena*.
- 1954. *El Grupo Torreforta*, segons documentació de l'OSH de Tarragona.
- 1956. Tota la *urbanització inicial del barri de Torreforta* a Tarragona, segons documentació de l'Arxiu parroquial de Sant Josep Obrer. En el llibre d'Actes del *Patronato de Fray Manuel Aguilar* el 14 de setembre de 1956, Fray Aguilar ha parlat amb l'arquitecte i diu que el projecte surt el 15 de febrer a Madrid amb tota la urbanització del Barri.

- 1959. *El Centre Social* del barri Torreforta de Tarragona. Segons l'arxiu parroquial de Sant Josep Obrer. En un document de mossèn Pablo Cañellas s'explica que la Parròquia vol construir un Centre Social i s'encarrega el projecte a Joan Zaragoza, el 13 de juny de 1959.
- 1961. *Jardí d'infància Mare de Déu de la pau* del barri de Torreforta a Tarragona, segons documentació de l'Arxiu parroquial de Sant Josep Obrer. En el registre del llibre d'actes de la *Junta de Damas del Patronato Fray Manuel Aguilar*, se li encarrega el projecte a Joan Zaragoza Albi. El presenta dins el projecte de l'OSH en la construcció d'habitatges *Grupo Torreforta*. Projecte trobat al COAC dins la documentació del projecte del *Grupo Escolar Gual Villabí*.
- 1966. El projecte de remodelació de l'Altar de la *Parròquia Sant Josep Obrer de Torreforta*, signat en 1966. El projecte es localitza a l'arxiu de la Parròquia de Torreforta.

En referència a altres Grups Escolars projectats per l'arquitecte, s'ha trobat en el Dossier presentat per optar al Títol de Doctor:

- 1954. *Grupo Escolar de Puigpelat*.
- 1955. *Grupo Escolar Montbrió*.

3.4.10 Col·laboradors i amics

En les obres de Joan Zaragoza Albi va haver-hi alguns col·laboradors. En el *Grupo de viviendas del Carme* (1949) al C. Salou de Tarragona, va col·laborar-hi José Antonio Coderch i de Sentmentat (Barcelona, 25 de novembre de 1913-Espolla, 6 de novembre de 1984). Aquest va ser un arquitecte espanyol també de la postguerra, que va despuntar com un arquitecte de la modernitat. Va rebre premis d'arquitectura i disseny. Va ser membre del *Team 10*, grup d'arquitectes que integren els corrents racionalistes del moment amb les revisions organicistes promogudes als anys 1960 sobretot des de la Gran Bretanya. Joan Zaragoza era amic d'Antonio Coderch com es pot observar a la figura 23.

Els blocs compten amb una façana plana retallada per les obertures, donant expressivitat a la traça corba del conjunt (veure figura 22). La intervenció de Coderch va consistir bàsicament en una simplificació formal, funcional i constructiva⁸⁴. Aquest conjunt arquitectònic ha estat declarat Bé d'Interès Cultural Local.

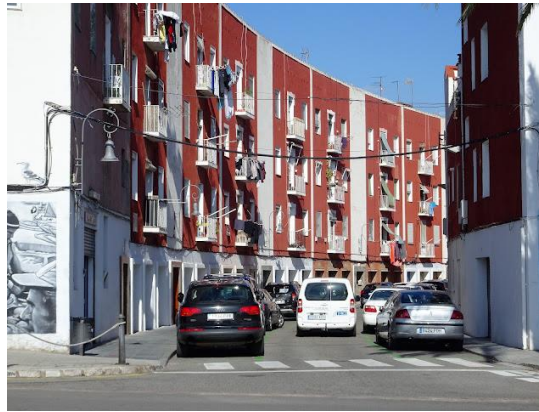


Figura 22
Grupo de viviendas del Carme
Reproduïda des de
<https://redescubriendomibarcelona.blogspot.com>
Fotos: © Ramón Sales Encinas.



Figura 23
Joan Zaragoza i la seva dona amb amics
L'arquitecte Coderch, el 1r de l'esquerra i Joan Zaragoza al mig.
(Cedida família Zaragoza)

Joan Zaragoza Albi va dissenyar el projecte del Grup d'habitatges *La Salle* (Tarragona, 1952), amb la col·laboració de Josep Maria Monravà i López (Tarragona, 8 de maig de 1905 - Barcelona, 28 de febrer de 1999). J. M. Monravà era un arquitecte racionalista espanyol, amb càrrecs com a arquitecte Municipal de Tarragona i arquitecte delegat del

⁸⁴ Pla, M. (s.d). Grupo de Viviendas Verge del Carme. Arquitecturacatalana.cat (Pàgina web).
<https://www.arquitecturacatalana.cat/es/obras/grup-dhabitatges-verge-del-carme>

Instituto Nacional de la Vivienda província de Tarragona. Va ser membre del GATCPAC entre 1931 i 1937.

En el projecte de l'Auditori per la Ràdio Tarragona (1955) del carrer Unió de Tarragona, va comptar amb la col·laboració d'Antoni Pujol Sevil (1 d'abril de 1902– 1 d'octubre de 2001). Aquest arquitecte va ser responsable d'edificis emblemàtics de la Tarragona moderna. Arquitecte municipal de Cambrils, va treballar com a assessor per la Cambra de la Propietat Urbana de Tarragona.

Un altre projecte on va comptar amb una col·laboració va ser en la promoció d'habitatges *Protasa* (1975-1978) en el carrer Gasòmetre de Tarragona, amb J. M. Milà Rovira. Aquest arquitecte és l'autor del projecte del Complex Esportiu Gimnàstic de Tarragona (1994).

3.4.11 Publicacions i entrevistes de Joan Zaragoza Albi

A continuació es relacionen les publicacions on apareixen algunes de les obres de Joan Zaragoza Albi:

- Milà i Rovira, J. M. & Zaragoza Albi, J. (1979). Hospital de Sant Pau i Santa Tecla *Cuadernos de Arquitectura y Urbanismo*, 137, 29.
- Hotel para Don Juan Creus, Cañellas, en Valls. (1948). *Cortijos y rascacielos: casas de campo, arquitectura, decoración*⁸⁵, 46, 24.
- Viviendas de pescadores en Tarragona. (1951). *Revista Nacional de Arquitectura*, 116, 28.

En relació a entrevistes donades per Joan Zaragoza sobre els seus treballs, s'ha trobat:

- En el *Diario Español*⁸⁶, es troba en l'apartat *quien y que*, una entrevista a Joan Zaragoza. En aquesta entrevista l'arquitecte parla del *Plan Nacional de Construcción de Viviendas*, de l'*Ermita del Llorito* i del grup urbanístic de Reus en col·laboració amb l'arquitecte municipal Antonio Sardà, projecte del qual és sent molt satisfet. Possiblement es tracta del *barri Fortuny* de Reus.

⁸⁵ La Publicació editada a Madrid, 1930-1954, va ser una revista que va participar en els ideals de modernització de l'arquitectura espanyola.

⁸⁶ Castillo. (1956, 28 de setembre) Juan Zaragoza Albi. *Diario Español*, p.8.

3.5 L'obra: *L'Escola Torreforta*

Joan Zaragoza Albi dissenya l'any 1957 l'*Escola Torreforta* (veure figura 24), i és inaugurada el 3 de febrer de 1961 amb el nom de *Grupo Escolar Gual Villalbí*. S'aixeca en el barri de Torreforta, en uns terrenys de 5.120 metres quadrats segons consta en la *Memòria* del projecte. És el primer recinte escolar construït al barri més antic de Tarragona. La seva construcció es va inscriure en el pla de construccions escolars sota la dictadura franquista que es va desenvolupar des de 1957 a 1963 (Lázaro, 1975).



Figura 24

Vista general de l'escola des d'una entrada.
1960. (Cedida família Zaragoza)

En la primera pàgina de la *Memòria* s'afirma que el projecte de construcció és el complement dels grups d'habitatges construïts i promoguts per l'OSH i pel *Patronato del Cardenal Arce Ochotorena* en el barri de Torreforta.

L'arquitectura és contemporània amb un ús educatiu. Tal com s'observa en la figura 24 i 25, segueix un estil racionalista: formes geomètriques, línies rectes, grans finestrals, absència d'ornamentació, tot i que la pedra del Mèdol li confereix cert aire organicista. La família comenta que a Zaragoza li agradava molt incloure-la en els seus projectes.



Figura 25
Vista de l'escola, tram ala posterior i coberta.
Circa 1964 (Cedida Arxiu Històric de Tarragona, AHCT)



Figura 26
Vista general de l'escola des d'una entrada.
2024 (Imatge pròpia)



Figura 27
Vista de l'escola, tram ala posterior.
2024 (Imatge pròpia)

En les imatges anteriors s'observen imatges de l'escola de l'any 1960 (figures 24 i 25) i de l'any 2024 (figures 26 i 27). Es pot observar que l'escola s'ha anat ampliant en el transcurs dels anys per fer front a les necessitats educatives del barri de Torreforta.

Ara bé, en el projecte inicial de l'escola (1957) l'arquitecte ja preveia que l'escola pogués créixer atenent les futures necessitats educatives del barri.

3.5.1 Antecedents

Els seus antecedents es troben en la creació d'unes primeres escoles que daten de 1954 segons documentació de l'Arxiu Parroquial. Aquestes es van instal·lar provisionalment

en un local de la Parròquia de Sant Josep del barri de Torreforta, a iniciativa de mossèn Pau Cañellas, per donar resposta a les necessitats educatives de la població del barri recentment nouvinguda.

El juliol de 1955, a instàncies de mossèn Pau Cañellas, va néixer el *Patronato Fray José Manuel Aguilar*⁸⁷, un patronat d'àmbit parroquial a Torreforta que es va preocupar per cercar solucions educatives tant pel que fa a infraestructures, material escolar i personal. Aquest Patronat estava format per una Junta directiva d'homes i una Junta de dones, amb el rector de la parròquia com a màxima autoritat i amb l'assessorament de Fray José Manuel Aguilar, un frare dominic de Madrid. Les seves funcions, tal com s'extrau del llibre d'actes del Patronat, són de caràcter religiós, social, assistencial. Dins les seves funcions assistencials es troba la fundació d'institucions docents, guarderies i centres esportius. El 18 de març de 1956 segons notícia al *Diario Español*, l'Ajuntament de Tarragona dóna una subvenció al *Patronato de Fray Manuel Aguilar* per la formació cultural de les nenes i els nens de Torreforta fins que no es constitueixi el *Patronato escolar de Suburbios San Pablo*.

La docència des del curs 1956-1957, es va organitzar en diferents espais del barri (figures 28 i 29). En un principi aquests espais eren cor de l'església i la sagristia.



Figura 28
Cor de l'església
Circa 1957. (Cedida AHCT)

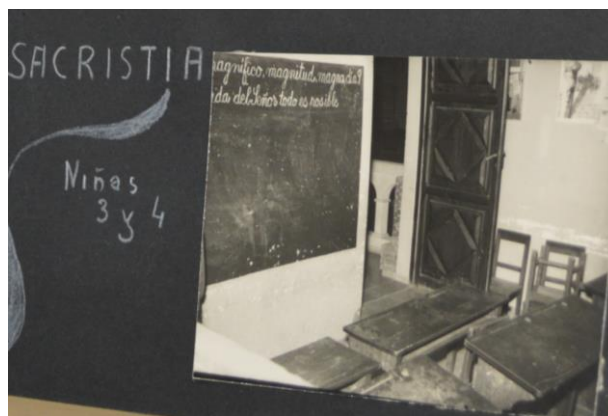


Figura 29
La Sagristia
Circa 1957. (Cedida AHCT)

⁸⁷ Llibre d'Actes del *Patronato Fray Manuel Aguilar*. Arxiu Parroquial.

Més endavant, amb la construcció dels habitatges del *Grupo Torreforta* es van organitzar les classes de les nenes als baixos del Carrer Tortosa, núm. 18, i les dels nens als baixos del Carrer Ebre, núm. 15, segons explica un testimoni que va assistir-hi⁸⁸.

Les funcions al voltant de l'escolarització de Torreforta, que va iniciar el *Patronato Fray Manuel Aguilar*, van ser assumides pel *Patronato escolar de Suburbios de San Pablo* de Tarragona i Reus a partir del 15 d'octubre de 1956, data de la seva constitució a Madrid a partir d'una Odre Ministerial⁸⁹.

El *Patronato escolar de Suburbios de San Pablo* de Tarragona i Reus va néixer per iniciativa arxidiocesana a Tarragona i va ser aprovat per la Direcció General d'Ensenyament Primari a Madrid. El Patronat comptava amb un Consell de Protecció Escolar format per un president honorari, el director d'Ensenyament Primari, un president efectiu, el Cardenal Arquebisbe de Tarragona, un vicepresident, el Vicari general, vocals, el governador Civil, el president de la Diputació Provincial, l'alcalde de Tarragona, l'inspector cap d'ensenyament primària de Tarragona, el rector del Seminari de Tarragona i el delegat provincial del Sindicat, un vicesecretari i un mestre Nacional de Tarragona. Les Junes Escolars Primàries de Torreforta, Sant Miquel, Campsa i Fortuny depenien d'aquest patronat⁹⁰.

A la vegada que es va constituir el *Patronato escolar de Suburbios de San Pablo* es van crear unes Escoles Nacionals: dues unitàries de nens i dues de nenes al barri de Torreforta que depenien d'aquest Patronat; tal i com es pot consultar al BOE núm. 251 de 9 de gener de 1958. Aquest Patronat es va fer càrrec de facilitar el local, el mobiliari, material escolar i la casa habitació del mestre. A més, havia de presentar al Ministeri les propostes de nous mestres per les noves escoles. El funcionament d'aquestes Escoles seguien la Llei de 22 de desembre de 1953, i l'Ordre ministerial de 24 de juliol de 1954.

⁸⁸ M. Martínez, comunicació personal, 20 de desembre de 2023.

⁸⁹ ORDEN de de 15 de octubre de 1956 por la que se crea el Patronato Escolar de los Suburbios de Tarragona y Reus. Boletín Oficial del Estado (BOE) 1-11-1956, 306, 6940 a 6941. <https://www.boe.es/gazeta/dias/1956/11/01/pdfs/BOE-1956-306.pdf>

⁹⁰ *Resum del Balanç general*. (1961). *Fons del Patronato de Suburbios San Pablo*.

En la premsa de l'època⁹¹, trobem la notícia que el 8 d'octubre el Cardenal Benjamín de Arriba y Castro va presidir la inauguració del curs 57-58 a les escoles de Torreforta dependents del *Patronato escolar de Suburbios de San Pablo* i que, posteriorment a la inauguració, el Cardenal i les autoritats van visitar els terrenys on ben aviat començarien les obres per aixecar el nou grup escolar del barri per a més de 700 alumnes.

3.5.2 L'Escola Torreforta, període de 1957 a 1961

El projecte de l'escola va néixer a iniciativa parroquial amb el suport de l'Arxidiòcesi i de l'Ajuntament de Tarragona, per atendre les necessitats d'educació del barri de Torreforta. Aquestes escoles es van incloure en el projecte de construcció d'habitatges del *Grupo Torreforta* (segona fase) de 168 habitatges protegits, a construir per l'OSH.

L'Ajuntament va acordar el 17 de juny de 1957 abonar els costos del projecte i construcció de les escoles a l'OSH⁹².

El 7 de maig de 1957, l'arquitecte-assessor de l'OSH de Tarragona, Joan Zaragoza Albi va certificar la inspecció als terrenys on es situaria el grup escolar i els va considerar adequats per la construcció de l'escola⁹³.

J. Zaragoza va signar el disseny del projecte de la construcció escolar l'octubre de 1957 com a arquitecte. En el projecte consta com a delineant el Sr. Llorens i com aparellador el Sr. Artusa⁹⁴.

El 2 de desembre de 1957 el secretari de l'OSH en Tarragona, el Sr. Eliseo Pérez va certificar que la construcció del grup en Torreforta se situava dins el Pla Sindical de 1956-1957⁹⁵.

⁹¹ Inauguración del curso en las escuelas de Torreforta. (1957, 9 d'octubre). *Diario Español*, p.2.

⁹² Informació extreta de l'Arxiu Parroquial de Torreforta.

⁹³ Informació extreta del projecte del *Grupo Escolar Gual Villalbí* del Fons de Joan Zaragoza Albi al COAC de Tarragona.

⁹⁴ Ídem.

⁹⁵ Ídem.

El 28 de maig de 1959⁹⁶ es va publicar que l'Ajuntament havia acordat la contractació mitjançant subhasta de les obres de construcció d'un grup escolar al barri de Torreforta pressupostades amb la quantitat de 3.228.858,51 pessetes.

El 20 de juliol de 1959, a les 12:00, reunits en els terrenys propietat de l'Ajuntament, l'arquitecte Zaragoza, autor del grup escolar i Don Carlos Carcolé Vidal, contractista adjudicatari de les obres van signar una Acta que donaria lloc a l'inici de la construcció escolar⁹⁷.

Segons l'Acta de la reunió del *Patronato escolar de Suburbios de San Pablo* del dia 18 de febrer de 1960, l'alcalde de Tarragona va explicar que l'escola no estava acabada i s'esperava que comencés a funcionar el curs 1960-196. A més, en l'acta també es fa referència a que s'estaven encarregant de la dotació del mobiliari i material i que s'agraïa al delegat provincial de Sindicats de la Província per les facilitats en l'adquisició dels solars per construir el nou grup escolar del barri de Torreforta i per facilitar habitatge als mestres.

El 3 de febrer de 1961 s'inaugurava, es beneïa i es batejava l'escola del barri de Torreforta, amb el nom de *Grupo Escolar Gual Villalbí*, en honor a Pere Gual Villalbí (Tarragona, 21 de novembre de 1885 - Barcelona, 11 de gener de 1968)⁹⁸. A la inauguració hi van acudir diferents autoritats civils i eclesiàstiques de Tarragona, entre les quals van destacar el Sr. Pere Gual Villalbí, una persona molt valorada en aquells moments; i l'arquebisbe Benjamín de Arriba y Castro, arquebisbe de Tarragona des de 1949 fins a 1970 (veure figura 33).

El Sr. Pere Gual Villalbí va néixer a Tarragona i es va formar en l'Escola Superior de Comerç de Barcelona, ampliant els seus estudis a Leeds (Anglaterra).

⁹⁶ Tarragona. Ayuntamiento. (1959). Contratación mediante subasta de las obras de construcción de un Grupo Escolar en el barrio de Torreforta. Boletín Oficial del Estado 28-5-1959, 127, 7676.
<https://www.boe.es/gazeta/dias/1959/05/28/pdfs/BOE-1959-127.pdf>

⁹⁷ Acta que dona lloc a l'inici de la construcció escolar. Arxiu COAC de Tarragona.

⁹⁸ Real Academia de Ciencias Económicas y Financieras. (s/d) Excmo. Sr. D. Pedro Gual Villalbí.
<https://racef.es/es/academicosde-honor/pgual>

Fou catedràtic de dret mercantil, de política econòmica i legislació duanera a Bilbao i Barcelona. Va col·laborar amb l'Escola d'Alts Estudis Comercials de la Mancomunitat de Catalunya. El 1916 va ser nomenat assessor del Gremi de Fabricants de Sabadell (Barcelona), i el 1924 va ser secretari general de Foment del Treball Nacional (organisme que agrupava als empresaris catalans). Va evitar la integració de la patronal catalana (Foment) en la Central Nacional Sindicalista del nou règim polític⁹⁹.

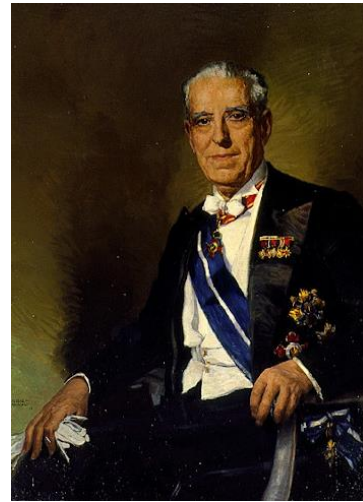


Figura 30

Pere Gual Villalbí.

Reproduïda des de Reial Acadèmia Europea de Doctors.

[\(https://raed.academy/academicos-de-nuestra-historia-centenaria-pedro-gual-villalbi/\)](https://raed.academy/academicos-de-nuestra-historia-centenaria-pedro-gual-villalbi/)

Va ocupar lloc en nombrosos patronats educatius i moltes escoles d'Ensenyament Primari portaven el seu nom, com és el cas de l'*Escola Torreforta*.

Va ingressar com a membre d'honor en la Reial Acadèmia de Ciències Econòmiques i Financeres el 1944 i posteriorment, a l'Acadèmia de Doctors del districte Universitari de Barcelona. Va ser el primer acadèmic de la Reial Acadèmia Europea de Doctors (RAED) nomenat director de l'Escola d'Alts Estudis Mercantils de Barcelona (1946-1962), institució precedent a l'actual Facultat d'economia i Empresa de la Universitat de Barcelona (UB). També va ser catedràtic en la Universitat de Barcelona i vocal del Consell Nacional d'Educació.

Va ser procurador a les Corts, president del Consell d'Economia Nacional (1957, i vocal des de 1940) participant en el Pla d'estabilització 1957-59, i fou ministre sense cartera entre 1957-1965.

⁹⁹ Reial Acadèmia Europea de Doctors. (2020). *Académicos de nuestra historia centenaria: Pedro Gual Villalbí*. <https://raed.academy/academicos-de-nuestra-historia-centenaria-pedro-gual-villalbi/>

A més, s'ha trobat que Pere Gual Villalbí ha estat el protagonista en la trenta-primerena entrega (març de 2020) que la *Reial Acadèmia Europea de Doctors-Barcelona 1914*¹⁰⁰ dedica en un acte de reconeixement a les grans figures de la ciència i el pensament que han format part de la seva història¹⁰¹.



Figura 31

Placa Grupo Escolar Gual Villalbí

A la placa hi trobem el nom de l'escola, el nom de l'arquitecte i l'escut de Tarragona. 1961 (Cedida AHCT)



Figura 32

Pere Gual Villalbí en la inauguració de l'escola
1961 (Cedida AHCT)



Figura 33

Les autoritats civils i eclesiàstiques en la inauguració de l'escola

1961. Acte d'inauguració de l'escola on es reconeix a Pere Gual Villalbí i l'arquebisbe Benjamín de Arriba y Castro entre les autoritats que van assistir-hi. (Cedida AHCT)

¹⁰⁰ La Reial Acadèmia Europea de Doctors (RAED) neix a Barcelona el 1914 com a Agrupació de Doctors matriculats a Catalunya. L'any 1989, l'Acadèmia és reconeguda com a entitat de dret públic i Sa Majestat el rei Joan Carles I li concedeix el títol de Reial, sent des de llavors Reial Acadèmia de Doctors. El 2016 pren Europea en el seu nom. Està dedicada a la recerca i la difusió del coneixement, amb l'objectiu de contribuir al desenvolupament cultural, científic, econòmic i social d'Espanya i Europa.

¹⁰¹ Reial Acadèmia Europea de Doctors. (2020). *Académicos de nuestra historia centenaria: Pedro Gual Villalbí*. <https://raed.academy/academicos-de-nuestra-historia-centenaria-pedro-gual-villalbi/>

En la *Memòria* del projecte¹⁰² (1957) es fa referència explícita que per al seu disseny s'ha tingut en compte un traç i ambient modern, a més, de tenir en compte els últims avenços en pedagogia de les noves tècniques en la construcció.

La edificació segueix un esquema simple en forma de *pinta* (veure figura 34), amb un cos longitudinal dissenyat per un ús administratiu i exclusiu dels mestres i dues ales laterals, alineades i disposades en paral·lel que surten transversalment. Aquestes ales estaven destinats per un ús directe d'ensenyança i aprenentatge, i es situaven les aules. Les finestres en les dues façanes permeten una correcta ventilació i il·luminació.

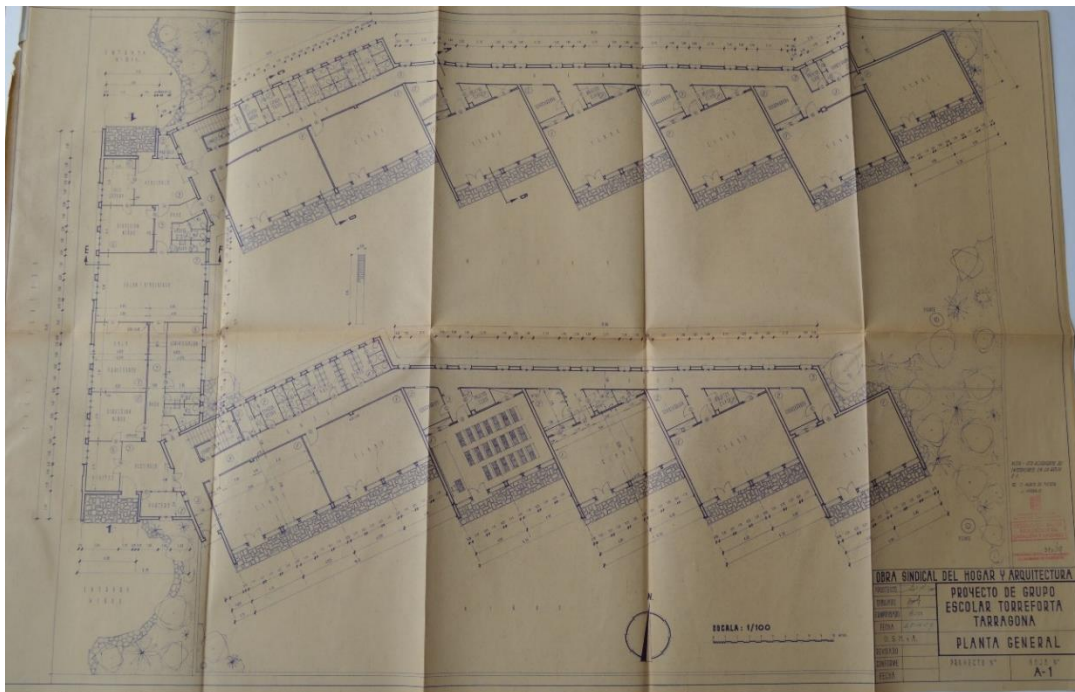


Figura 34
Plànol planta general
(Cedit pel COAC)

En la figura 34 s'observen dues entrades independents en el cos central: una per les nenes i l'altre pels nens, que donen pas a les ales de l'edifici que compten amb vuit seccions/aules pels nens (6 en planta baixa i dues en primera planta) i vuit seccions/aules per les nenes més una secció/aula maternal (7 en planta baixa i dues en primera planta) amb espais per la classe, per guardar roba, material i els lavabos.

¹⁰² *Memòria del projecte Grupo Escolar Gual Villalbi* (1957). COAC.

A l'hora de construir l'escola no es van fer totes les seccions/aules, i de les 17 que es contemplen en el disseny se'n van aixecar 12, com es pot veure a la figura 36 (4 seccions/aules a la planta baixa i dues a la primera planta per cada ala).

Aquesta estratègia compositiva de dos cossos alineats en paral·lel en un solar rectangular és estudiada per Marcos Amaya (2016), que ha constatat que és un recurs que s'observa en altres grups escolars de la mateixa època en Barcelona i València. La simetria, l'alternança de volums, el cercat perimetral d'un metre d'altura que permet contacte visual des de l'exterior i a l'inrevés, el mur amb grans obertures, entre altres elements es repeteixen en les construccions escolars entre 1956 i 1968. Aquestes edificacions són fruit de la recepció de la modernitat en l'arquitectura escolar i de les lleis i normatives en construccions escolars promulgades pel govern, així com la creació de projectes model pel disseny de les escoles.

Segons consta en la *Memòria* la construcció escolar estava situada dins un terreny que abastava tot el recinte escolar amb gairebé gens de pendent, lluny de zones trànsit rodat i sorolloses. Aquest aspecte té el seu referent en la *Carta de Atenas* (Le Corbusier, 1986) que exposa els principis de l'urbanisme modern i en l'apartat on es parla de les escoles es reivindica que les escoles no poden estar situades en zones sorolloses i lluny dels habitatges.

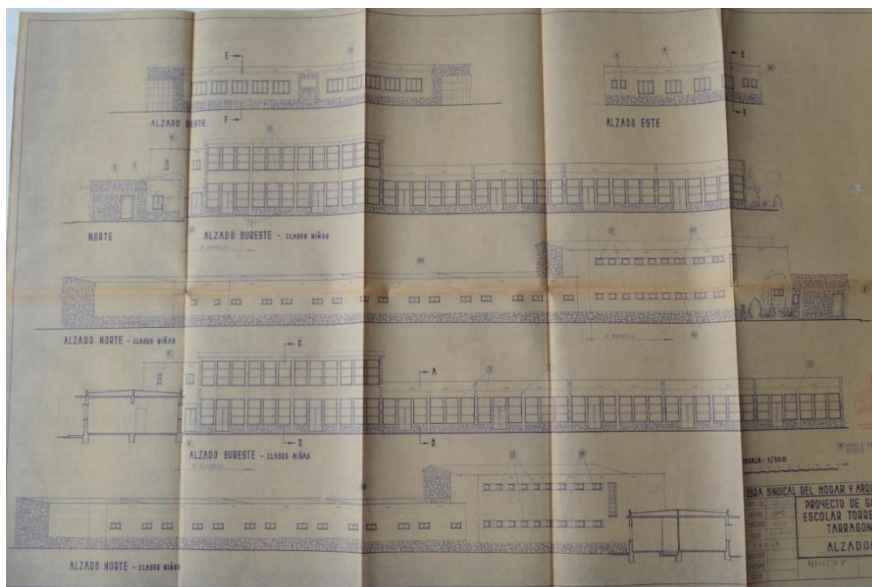


Figura 35
Plànol Alçat
(Cedit pel COAC)



Figura 36
Plànol perspectiva i detall
(Cedit pel COAC)

L'interior del cos central de l'edifici (veure figura 34) es distribueix: a la dreta espais relacionats amb la secció de nens, a l'esquerra amb la secció de nenes i al mig es troba la sala de biblioteca.

El disseny del projecte té en compte la llei educativa de l'època, on no es contempla la coeducació. Entrant per la porta d'entrada de la secció dels nens se situa un vestíbul al centre i a l'esquerra un espai per visites. A continuació el despatx de direcció i tot seguit la sala de mestres. A la dreta la porteria, els lavabos, i la sala d'administració. Entrant per la porta d'entrada de l'edifici a l'esquerra, secció de les nenes, es repeteixen els mateixos espais que la secció dels nens.

En les façanes de les ales laterals, orientades al sud-est, els murs de tancament juguen amb una disposició en serra (veure figura 37) que responen a una planta escalonada.

En relació amb la façana i segons el pressupost de 26 de febrer de 1960 ¹⁰³, els murs eren de maçoneria carejada i arrebossat amb morter (veure figura 38). Les finestres tenien un emmarcat de pedra; i les portes i finestres de les aules que donen al sud-est eren metàl·liques. Les altres finestres i portes de la construcció eren de fusta amb persianes enrotllables de fusta. Les mides i material de les finestres i portes de la construcció variaven segons les necessitats dels diferents espais on havien d'anar col·locades.

Les aules estan orientades al Sud-est per evitar la il·luminació directa. A la façana es van dissenyar voladissos que protegien de les inclemències del temps. Les cobertes eren planes. Totes les aules de la planta baixa tenen sortida directa al pati. Cada aula té una superfície equivalent en superfície exterior que podria permetre fer classe a l'aire lliure. El contacte directe del nen amb la natura és beneficiós seguint els principis del GATEPAC (Torres, 2005).



Figura 37

Vista de l'escola, ala davantera.

S'observen, dos trams de façana diferenciades, un tram de dues plantes i un d'una planta, circa 1960 (Cedida AHCT)

¹⁰³ Pressupost extret de la *Memòria del Projecte del Grupo Escolar Gual Villalbí* . (1957). COAC.



Figura 38

Vista d'un detall del tram amb dues plantes construïdes
(Cedida família Zaragoza)

El pati (veure figura 37) queda cercat amb un tancament que consta d'un mur en la seva part inferior d'uns 80 cm d'alçada de maçoneria carejada a dues cares i a la part superior reixes de metall. En el projecte inicial es dividia el pati en dos recintes separats, un pels nens i un altre per les nenes.

La classe es va dissenyar per 40 alumnes de forma rectangular de 6 per 9 metres (veure figura 39). En les parets de les classes, passadissos i escales es disposa d'un sòcol de material netejable d'1,80 d'altura. Cada aula té un espai tancat amb funció de guarda-roba i un altre per guardar material. A l'inici dels passadissos de cada ala se situen els lavabos.



Figura 39

Vista interior de l'aula
Aula amb els pupitres i la pissarra, 1960 (Cedida AHCT)



Figura 40
Vista interior de les finestres i els pupitres
1960 (Cedida AHCT)

Sobre el mobiliari no s'ha trobat res a la *Memòria* del projecte, però per les fotografies de l'època i pels testimonis sabem que a pàrvuls hi havia taules de fusta hexagonals i cadires independents i en els altres nivells educatius hi havia grans pupitres individuals i taules compartides entre dos.

En la figura 40 s'observen dos models de pupitres:

- Al fons de la imatge s'observa el model de taula compartida on taula i cadira estan unides (és el model de moble d'escola suïssa de 1900). Aquest tipus de mobiliari era criticat per el GATEPAC (Torres, 2005) per ser un mobiliari de gran volum, pes i difícil de netejar que limita la seva disponibilitat a l'aula de manera flexible. La inclinació del pupitre també limita l'ús a escriure i llegir i no permet treballs manuals, jocs, etc.
- Al davant de la imatge es veu un mobiliari lliure amb pupitres independents de les cadires, pupitre i cadira mòbil, que permeten una gran varietat de posicions dins de la classe. Les superfícies horitzontals de les taules donen facilitats per fer diferents treballs. Aquest tipus de pupitre era defensat pel GATEPAC (Torres, 2005). Probablement aquest mobiliari va ser escollit per l'escola tenint en compte l'estil modern.

El mobiliari de pàrvuls, segons el testimoni de Maria Dolors Roigé Riola¹⁰⁴, mestra des dels inicis de l'escola fins a 1981, era movable seguint els principis de l'estil modern. Respecte als despatxos i mobiliari del cos central, els testimonis han referit que hi havia mobiliari de fusta amb un disseny tipus castellà, tallat, amb una taula pel director i pel secretari, i dos armaris, i en la sala del professorat una taula llarga, cadires i una prestatgeria.

En relació amb la il·luminació, el GATEPAC valorava la de tipus natural, i per aconseguir el màxim s'esquinça la finestra fins al sostre. Així l'enlluernament desapareixia amb la superfície vidriada en tot el mur.

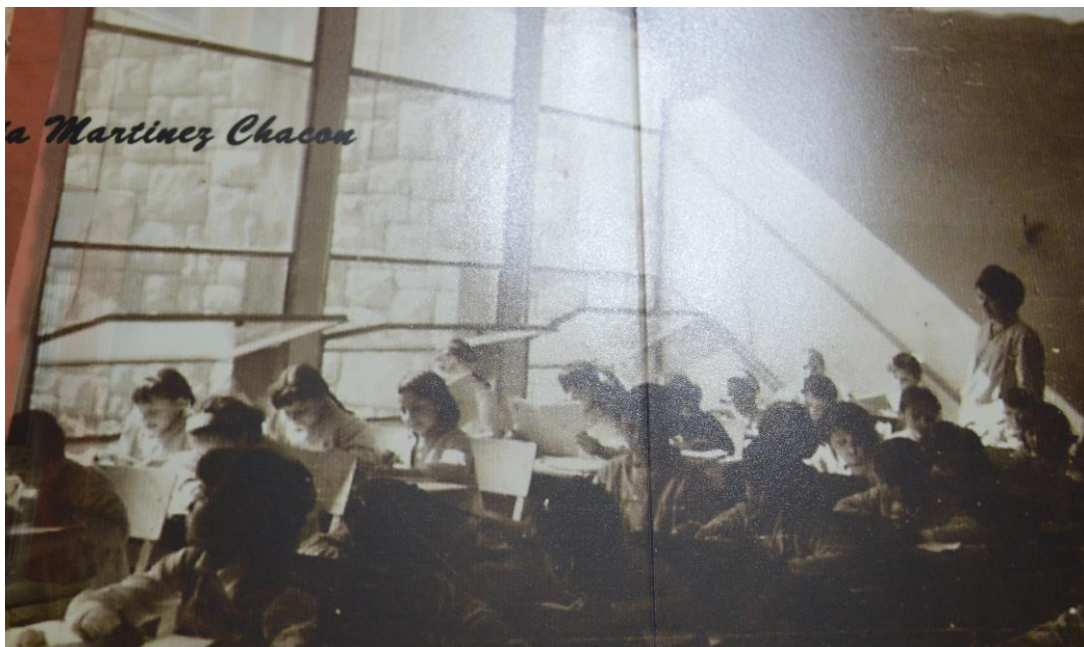


Figura 41

Vista interior aula amb les finestres
Circa 1966 (Cedida per Maria Dolors Roigé Riola)

Les finestres de les aules eren grans i verticals amb vidre senzill i clar, amb una part practicable a la part de baix i dues fixes a la part de dalt. La gran superfície vidriada proporcionava una llum uniforme i abundant, tal com es pot veure a la figura 41. La finestra fins el sostre permetia que entrés la llum fins al fons de la classe.

¹⁰⁴ M.D. Roigé, comunicació personal, 27 d'octubre de 2023.

La part de la finestra practicable facilitava la ventilació i la higiene. L'ampit de les finestres més baix que les taules suggereix al nen i nena la sensació de més llibertat i espai. Les finestres segueixen els principis del GATEPAC recollits en la seva publicació AC (Torres, 2005).

Els materials utilitzats en la construcció d'aquesta escola són els següents:

- Formigó
- Ciment
- Totxanes
- Acer
- Vidre
- Guix
- Maçoneria carejada
- Fusta per finestres i portes interiors
- Metall per les finestres i portes orientades al sud
- Pintura per parets i sostres
- Terres de mosaic hidràulic
- Rajoles per lavabos i sòcol dels passadissos

Els nous materials, ferro, acer i ciment es van perfeccionar a partir de les indústries i facilitaven un procés constructiu més ràpid.

3.5.3 L'Escola Torreforta, període de 1961-1965

El novembre de 1961 Joan Zaragoza va signar un disseny per una reforma en l'escola, que consistia en una ampliació de 105,97 metres quadrats de la nau de planta baixa destinada a nenes. L'ampliació es destinava a una cuina i un menjador, tal com es pot veure a les figures 42 i 43. El pressupost era de 329.437,61 pessetes.

A l'hora de construir, només es va fer la cuina i no el menjador.

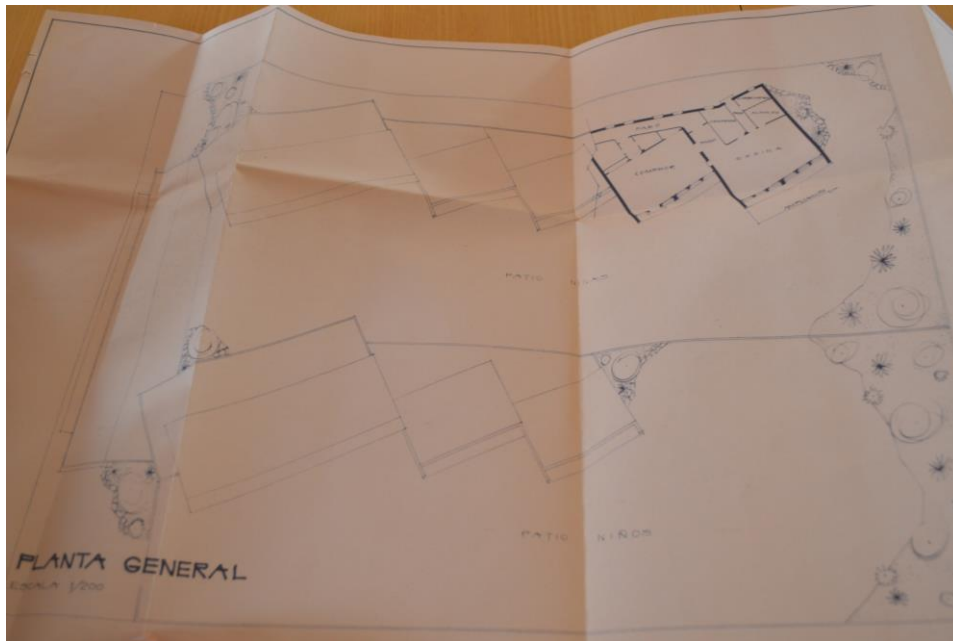


Figura 42

Plànol de la planta general amb el detall de l'ampliació en negreta
Ampliació: cuina i menjador. 1961 (Cedida Arxiu COAC, Tarragona)

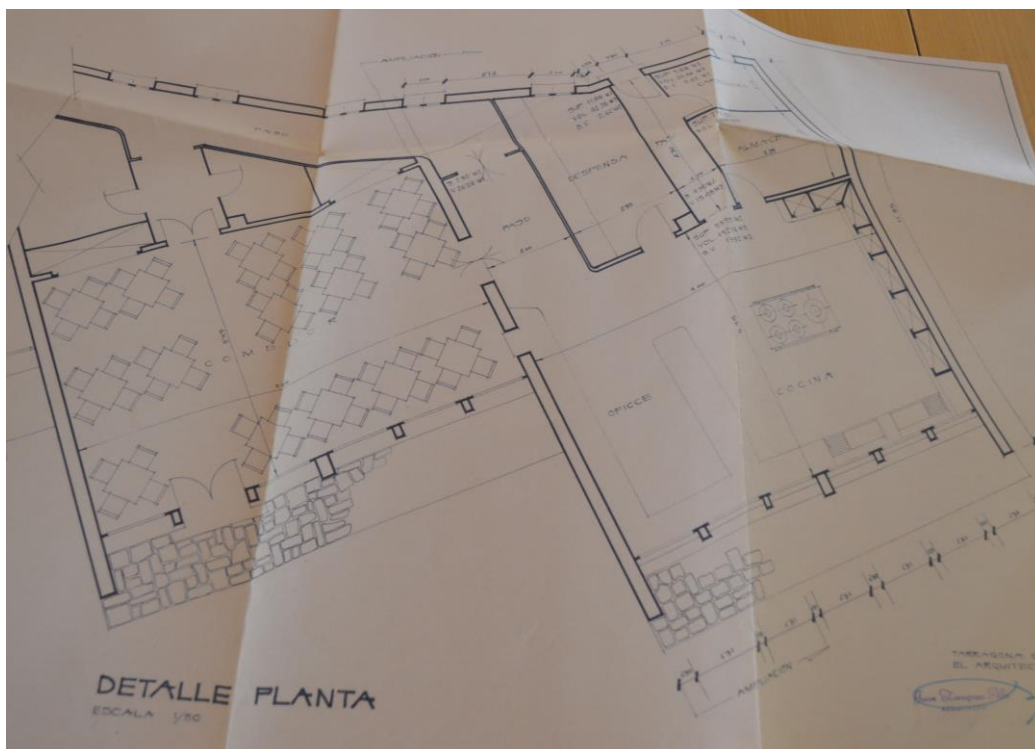


Figura 43

Detall de l'ampliació del menjador i cuina
1961. (Cedida Arxiu COAC, Tarragona)



Figura 44
Imatge del menjador.
Circa 1966. (Cedida AHCT)



Figura 45
Imatge de la cuina
Circa 1966.(Cedida AHCT)

Maria Dolors Roigé Riola¹⁰⁵ explica que s'utilitzava una aula de classe com a menjador i es recollia després de dinar.

El projecte d'ampliació amb una cuina i menjador responia a la visió del menjador escolar des d'una perspectiva de la pedagogia activa i com una part essencial dins la formació integral, i no purament assistencial. Dins aquesta pedagogia, el menjador escolar era considerat un espai per fomentar una educació nutricional, una convivència escolar i per proporcionar l'alimentació adient als escolars.

En relació als menjadors escolars en l'àmbit Espanyol i seguint a Bernabeu (2007), el govern espanyol l'any 1952 constitueix el Servei de Protecció de l'Alimentació Escolar Infantil, patrocinant els menjadors escolars finançats pel Ministeri d'Educació Nacional. A més, l'any 1954 es va crear el Servei Escolar d'Alimentació i Nutrició (SEAN), per implantar una alimentació adient als menjadors.

Ara bé, el disseny de l'ampliació de l'escola amb un menjador i una cuina sembla ser que també estava relacionat amb la necessitat de donar resposta a les polítiques de salut i nutrició comunitària que arriben d'acords internacionals signats pel règim franquista amb els Estats Units, la FAO i UNICEF.

¹⁰⁵ M.D. Roigé, comunicació personal, 27 d'octubre de 2023.

Al 1961, el govern franquista va signar un conveni per posar en marxa el Programa d'Educació en Nutrició i Alimentació (EDALNU) amb el suport tècnic de la FAO i l'ajuda econòmica d'UNICEF (Trescastro & Trescastro, 2013). Dins aquest programa innovador el govern espanyol tenia com a objectiu millorar la nutrició de les famílies mitjançant millors hàbits alimentaris a través del SEAN.

A més, el Ministeri d'Educació i Ciència va crear l'any 1962 la figura del mestre diplomad EDALNU que tenia com a funcions desenvolupar programes d'educació alimentària a nivell escolar, i orientar en els menús dels menjadors escolars. Aquest programa que desapareix al 1973, sabem que es va implementar a l'escola, ja que s'han trobat fotografies i documentació que sostenen aquesta afirmació, a més del testimoni de Maria Dolors.

En la *Memòria* de les activitats de la *Comisión Delegada del Centro Primario de Torreforta del Consejo Escolar Primario San Pablo* de Tarragona, consta que el menjador del *Grupo Escolar Gual Villalbí* era el menjador escolar *Piloto provincial* del SEAN, i l'administradora, era Maria Luisa Rovira Carol.

En la figura 46 es pot veure com l'escola Torreforta era modalitat de Menjador Escolar anomenat Piloto, és a dir un centre d'assaig i un model a seguir per altres escoles.

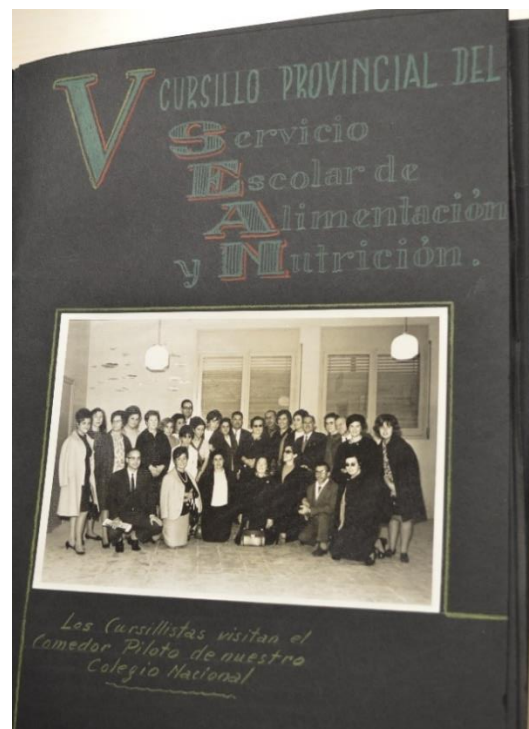


Figura 46
Visita al menjador de l'escola
Circa 1967 (Cedida AHCT)

D'aquesta modalitat de menjador pilot només n'hi havia un per província, seguint l'Ordre Ministerial d'1 de juliol de 1960¹⁰⁶, i es va posar en funcionament a l'escola Torreforta. Maria Dolors recorda que en l'escola hi havia la Maria Lluïsa Rovira que organitzava el menjador, feia els menús i anava a comprar. A la cuina hi havia una cuinera i una ajudant. En el menjador es podien quedar fins a 50 alumnes i les famílies pagaven el servei.

3.5.4 L'Escola Torreforta, període de 1965-1972

En aquest període es troben dos projectes d'ampliació, un de 1965 i l'altre de 1972.

Projecte d'ampliació de 1965

A la *Memòria* del projecte signat el juliol de 1965 per l'arquitecte Joan Zaragoza Albi, es parla que es procedeix a l'ampliació del *Grupo Escolar Gual Villalbi* a causa del fet que cada cop hi havia més població infantil al barri obrer de Torreforta. Un dels punts que es tenen en compte és el de no comprometre o canviar l'aspecte funcional i estètic.

Segons la *Memòria*, l'ampliació constava d'una elevació d'un pis a cada ala amb tres aules destinades a les nenes i dues destinades a nens; amb un total de cinc aules, tenint en compte l'ambient i estil modern existent en la construcció escolar, seguint els últims avenços pedagògics i noves tècniques en construcció.

En la publicació *Escuela Española*¹⁰⁷ es parla de la incorporació a l'escola de dos mestres per les nenes seguint ordre ministerial de 1965¹⁰⁸. Òbviament, amb l'ampliació de 1965 es crea la necessitat de més personal docent.



Figura 47

Primera plana de Escuela Española

Reproduïda des de la Biblioteca virtual Miguel de Cervantes.

¹⁰⁶ *Plan de Comedores escolares*, (01/01/1961) Servicio Escolar de Alimentación. Dirección General de Enseñanza Primaria del Ministerio de Educación Nacional.

https://books.google.es/books?id=zypIDwAAQBAJ&hl=es&source=gbs_navlinks_s

¹⁰⁷ *Escuela Española* és una publicació professional amb més de 60 anys i és un referent informatiu per la comunitat educativa. Per més informació: <https://www.cervantesvirtual.com/obra/escuela-espanola/>

¹⁰⁸ Se nombran maestros para escuelas de Patronato, (31 agosto de 1966), *Escuela Española*, Año XXVI, 1461, 1184 <https://www.cervantesvirtual.com/obra/escuela-espanola-532/>

[\(https://www.cervantesvirtual.com/obra/escuela-espanola-532/\)](https://www.cervantesvirtual.com/obra/escuela-espanola-532/)

Projecte d'ampliació de 1972

S'ha trobat el projecte i la *Memòria* de l'ampliació signat per J. Zaragoza en maig de 1972. A la *Memòria* es justificava l'ampliació de l'escola perquè és deficitària en nombre de places degut principalment a l'augment de la població infantil del barri de Torreforta on està situada.

En aquesta ampliació es va dissenyar la construcció d'una planta superior en el cos de l'edifici situat transversalment; que constava només d'una planta baixa (veure figura 48 i 49).



Figura 48

Alcat Grupo Escolar Gual Villalbí
1972. (Cedida Arxiu COAC, Tarragona)



Figura 49

Plànol planta general
L'ampliació del cos central en negra. 1972. (Cedida Arxiu COAC, Tarragona)

La superfície total edificada d'aquesta planta seria de 295, 08 metres quadrats, formada per una gran sala per a un ús variat amb separacions formades amb paraments plegables. L'accés a la sala es faria mitjançant portes de nova construcció als cossos de les ales laterals.

És interessant com l'arquitecte sembla ser que té en compte les Orientacions Pedagògiques de l'ordre de 2 de desembre de 1970 on es prioritzen els espais oberts, la flexibilitat en els agrupaments i la diversitat. Zaragoza dissenya una gran sala oberta amb paraments plegables per facilitar l'ús dels espais segons les activitats educatives.

Aquesta nova planta no modificava la fisonomia inicial del Grup Escolar. En la *Memòria* s'especifica que la façana es dissenyava amb un voladís de formigó, i es preveia revocar les parets amb morter de ciment. En el revestiment exterior de les superfícies verticals s'utilitzaria maçoneria carejada; en les finestres es col·locaria fusta de Flandes i vidre clar, amb persiana enrotllable de plàstic. En el cercat de les finestres de la façana oest es revestiria amb peces de pedra artificial blanca d'uns 30 cm d'ample. La coberta de terrat es dissenya amb solera plana.

Segons el testimoni de Josep Queraltó, mestre a l'escola des de 1989, i director des de 1996 fins a la seva jubilació el 2022, l'ampliació no té lloc al 1972, sinó a l'any 1990, i s'observa que no segueix exactament el disseny de J. Zaragoza.

3.6 Escola Torreforta. Any 2024

L'escola conserva la major part del disseny original de Joan Zaragoza Albi en la seva edificació. En la figura 50 i 51 es pot observar el disseny íntegre de Joan Zaragoza.

3.6.1 Descripció exterior

S'observen les dues ales paral·leles unides a un cos central dissenyades per J. Zaragoza, amb un joc de volums amb entrants i sortints. Les ales o seccions són independents l'una de l'altra, unides ambdues al cos central per un costat, creant-se una simetria en la construcció. La coberta plana que tanca la construcció és part fonamental d'un joc de línies netes i volums amb formes geomètriques quadrades, i rectangulars.



Figura 50

*Vista de la façana de l'ala posterior amb el disseny de J.Zaragoza
2024 (Imatge pròpia)*



Figura 51

Vista de les façanes

A l'esquerra vista de la façana de l'ala de darrera disposada en forma de serra,
i a la dreta vista de la façana posterior de l'ala de davant amb un mur llis i finestres petites.
2024 (Imatge pròpia)



Figura 52

Vista de l'ala de davant amb el disseny de J.Zaragoza i el pati
Al fons del pati, al costat de la porta està situat l'hortet. 2024. (Imatge pròpia)

El cos central és rectangular i consta de dues plantes (figura 53). A la planta de baix, hi ha dos accessos a l'escola; amb una porta d'entrada a cada costat del cos.



Figura 53

Vista del cos central
La planta de baix és disseny de Joan Zaragoza. 2024. (Imatge pròpia)

La façana del cos central orientada al carrer Tortosa compta amb una filera de deu finestres de la mateixa mesura i disposició, cinc i cinc, separades en la primera planta per la placa commemorativa col·locada en motiu de la seva inauguració. En la placa encara

es pot veure l'escut de l'Ajuntament de Tarragona, el nom de *Grupo Escolar Gual Villalbí* i el nom de l'arquitecte J. Zaragoza, tal i com es pot veure en les figures 54 i 55.

La placa marca un eix simètric en el cos central. Les finestres de la planta superior tenen damunt un voladís que sobresurt de la façana uns 30 cm, i les finestres de la planta inferior en tenen un altre que sobresurt de la façana uns 60 cm, a més les inferiors estan emmarcades amb pedra. La façana té un mur llis, menys en la part inferior on s'observa un sòcol de 70 cm amb un revestiment de pedra del Mèdol que segueix el contorn del cos central i envolta les portes d'entrada. La pedra del Mèdol fa pensar en l'arquitectura organicismista, i trenca la fredor del racionalisme.



Figura 54

Placa commemorativa

2024. (Fotografia de Marta Reyes Martí)



Figura 55

Detall ampli del nom de l'arquitecte que està a la placa

2024. (Imatge pròpia)

Les dues portes d'entrada tenen el mateix disseny, una porta sota un porxo ampli, amb un revestiment de pedra a la paret frontal. La porta de fusta és l'original. S'observa una reixa blanca col·locada amb posterioritat, al voltant dels anys 1990.



Figura 56
Detall d'una entrada a l'escola
2024. (Imatge pròpia)

Davant de cada entrada a l'escola, hi ha un espai ampli amb vorera pública per l'entrada i sortida dels nens i nenes i la recollida pels pares i mares, amb arbres que donen ombra. A l'espai que hi ha davant l'entrada orientada al sud s'obre una porta gran al pati i al costat hi ha una font. El pati està cercat amb un mur d'uns 80 cm revestit de pedra, i a sobre té unes reixes metàl·liques que no tapen la visió de l'escola.



Figura 57
Espai davant l'entrada orientada al sud i al carrer Ebre
2024 (Imatge pròpia)

A l'ala que dona al carrer Ebre s'observen dues parts diferenciades amb dos estils diferents. La part més propera unida al cos central és la més interessant i és projecte de Joan Zaragoza Albi, l'altra part és una ampliació posterior que no segueix el projecte de l'arquitecte. L'ala consta de dues plantes i compta amb dues façanes. La façana orientada al sud (figura 52) es presenta escalonada en planta, articulada en diferents seccions amb marquesines, grans finestrals, i un joc de paraments verticals revestits de pedra combinats

amb mur llis sense cap ornamentació. En la façana orientada al nord s'observa un mur llis amb petites finestres (figura 51).

L'ala paral·lela situada al darrere de la que dona al carrer Ebre (figura 50) és totalment projecte de Joan Zaragoza Albi, construïda en diferents fases atenent el creixement del barri; i la seva descripció és igual a l'ala de davant.

El pati és ampli, disposa d'un hortet pels nens i les nenes al costat de la porta d'entrada, uns arbres situats estratègicament per donar ombra, unes taules amb bancs per seure i fer activitats a l'aire lliure, una zona d'esbarjo amb elements de joc, una zona esportiva amb una pista i una font. Hi ha zones pavimentades i altres amb arena.

3.6.2 Descripció interior

Entrant al cos central s'observa l'organització de l'espai plantejat per Joan Zaragoza Albi en diferents sales per diversos usos: vestíbul, consergeria, despatxos d'administració, sala visites, sala de professors i lavabos. És la part més pública de l'escola i està situada a prop de les entrades principals.

Des del cos central s'accedeix a les dues ales, que estan formades per una successió d'aules i altres espais escolars de diferents usos amb accés per llargs passadissos amb petites finestres situades a una altura aproximada d'un metre setanta centímetres.

Les parets estan revestides per rajoles fins a una altura aproximada d'un metre vint per facilitar la neteja.



Figura 58
*Interior escola:
passadís que dona accés a les aules i altres espais.
2024.
(Imatge pròpia)*

A la planta baixa, l'ala de darrere, s'acaba en el menjador i una petita cuina actualitzada. L'ala de davant acaba en la part ampliada que no pertany a l'obra de Joan Zaragoza. Es destina a sala d'actes a la part inferior i aules en la superior.



Figura 59

Escales d'accés a la planta superior.
2024. (Imatge pròpia)

En cada inici d'ala, hi trobem unes escales que porten a la planta superior, on segueix una distribució igual a la planta inferior amb una successió d'aules i espais escolars de diferents usos i amb accés per llargs passadissos, revestits de rajoles.



Figura 60

Aula planta baixa
2024. (Imatge pròpia)

Cada ala o secció consta de diferents aules, les de la planta baixa amb accés directe al pati (figura 60), amb certa independència visual que s'aconsegueix perquè el perímetre de les seccions està escalonat.

Les aules estan orientades al Sud-est amb grans finestrals de predomini vertical que permeten una màxima il·luminació natural evitant ombres i enlluernar. Abans d'entrar en cada aula trobem dos espais, un és utilitzat per guardar material de classe i l'altre per diferents usos educatius.

Del mobiliari de l'època de la construcció només queden alguns armaris a la paret i una taula de mestre/a en una aula; perquè el present curs 2023/24 s'ha fet un canvi d'equip directiu per jubilació de l'anterior director i s'han desfet de tot el mobiliari que encara quedava a l'escola: el despatx del director, uns pupitres d'alumnes i algun armari dels despatxos perquè estaven en mal estat. Segons han explicat des de l'escola s'ha substituït per mobiliari modern.

Els banys, el terra, les portes, i algunes finestres de la façanes posteriors i del cos central són els originaris.

3.7 L'escola vista pels entrevistats.

En el present apartat es recull el testimoni de mestres que havien treballat a l'escola i per tant, usuaris de la construcció. També es recull el testimoni de la família i companys de professió de Joan Zaragoza Albi.

Maria Dolors Roigé Riola, tot i que va començar a treballar com a mestra en *l'Escola Torreforta* el 1967, va tenir el primer contacte amb el centre i el barri l'any 1963 participant en la Campanya d'Alfabetització per persones adultes impulsada pel govern. Maria Dolors¹⁰⁹. Recorda el barri com “un lloc agradable amb tot el necessari, botigues, farmàcia, església, bar, mercat i amb transport municipal que connectava amb el centre de Tarragona. La gent era la majoria nouvinguda, senzilla, amb molta població analfabeta.

¹⁰⁹ M.D. Roigé, comunicació personal, 27 d'octubre de 2023.

Les dones eren valentes i treballadores i els nens i les nenes eren innocents, respectuosos i fills de pares joves”.

L'entrevistada, Maria Dolors, explica que els anys que va estar com a docent en aquesta escola van ser una etapa professional plena, molt bonica i satisfactòria. Destaca la lluminositat de l'escola i parla sobre la seva vivència:

“Unes finestres que permetien ajuntar l'espai exterior amb l'interior i veies com creixien les flors, i els moixons. Al matí donàvem les gràcies amb els nens, i miràvem els núvols. Veies als veïns i ells veien als nens i les nenes. Tenien persianes de plàstic de gradalux, i l'únic inconvenient era com s'obrien les finestres de la planta baixa, l'orientació anava malament pels nens, era abatible cap a dins la classe, i estava a l'altura dels seus caps. Era un perill perquè s'hi podien enganxar. Tenien tres files de vidres, s'obria el de baix i eren de ferro (figura 39). Dintre la classe estaves molt bé”.¹¹⁰

Josep Queraltó Gayà, al parlar dels seus inicis en l'escola, concorda¹¹¹ amb Maria Dolors, que “els nens i nenes del barri eren innocents, bons alumnes, respectuosos, fills de pares joves” i sobre la gent del barri destaca que eren “treballadors, molt interessats pels fills, per el que es feia a l'escola amb força esperit comunitari, que tots es coneixien i tenien un bon tracte personal”. Josep destaca la professionalitat i la feina feta pels mestres que el van precedir, reconeix que “s'havia fet un treball molt dur”.

Pel que fa a l'arquitectura de l'escola Josep la defineix com “original, singular, diferent, no homogeneitzada”. Explica que l'obertura de les finestres originals de les aules orientades al sud-est eren perilloses i que per aquest motiu es van canviar. Sobre els sostres destaca que són alts, però l'espai és acollidor, i “les classes d'uns 55 metres quadrats fabuloses per l'espai i amb molta llum”.

Tant per Maria Dolors com per Josep l'escola és bonica, singular, i sobresurt entre altres, Maria Dolors fa una comparació amb l'antiga escola pública *Saavedra* a Tarragona (1911-

¹¹⁰ M.D. Roigé, comunicació personal, 27 d'octubre de 2023.

¹¹¹ J Queraltó, comunicació personal, 3 de novembre de 2023.

1913), i diu que l'estètica de l'escola Torreforta li agradava més. Josep relaciona l'escola amb *La Universidad Laboral de Tarragona* (1952-1956). Els dos perceben l'estil racionalista en la seva arquitectura, i troben que és “bonica, funcional i ferma”.

La família de Joan Zaragoza destaca l'estil racionalista de l'escola, un estil del moment, però donen més importància a altres projectes dissenyats per l'arquitecte com l'Ermita del Loreto a Tarragona (1956-1964).

Dani Milà Zaragoza¹¹²defineix l'estil arquitectònic del seu avi com un estil racionalista. Dani comenta: “El meu avi feia unes obres pausades, no era estrident, feia coses senzilles i funcionals” i sobre l'*Escola Torreforta* opina: “és una arquitectura d'obra social, austera i funcional”.

Agustí Solanas Dalmau no va estar present quan Joan Zaragoza va projectar l'*Escola Torreforta*, i no recorda molt bé l'obra. Però quan veu les fotografies, se sorprèn gratament, i em pregunta “aquesta és l'escola?”, i comenta que li recorda l'estil de *la Universitat Laboral*, en la que ell va estudiar¹¹³. A continuació, opina que és una obra arquitectònica interessant i diferent del que hi havia en aquella època a Tarragona. Destaca el joc de volums, el sistema de coberta, la combinació en alguns revestiments amb la pedra del Mèdol i la utilització del color.

Jordi Ferret explica,¹¹⁴en relació amb l'arquitectura racionalista, que coneix diferents construccions a Tarragona, entre les quals destaca *la Universitat Laboral*, on ell va estudiar inaugurant l'edifici. Comenta que es van escollir els millors arquitectes per realitzar el projecte, i opina que el resultat va ser excepcional. Sobre l'*Escola Torreforta* no l'ha vist mai, però n'havia sentit a parlar, i quan se li mostren les fotografies de l'exterior i interior opina que és una construcció escolar molt maca i interessant, i fa un paral·lelisme com els altres entrevistats amb *la Universitat Laboral*. Creu que la combinació de vidre i pedra autòctona de la façana és ideal, i que les finestres permeten una il·luminació interior adient per les aules.

¹¹² D. Milà, comunicació personal, 4 de novembre de 2023.

¹¹³ A. Solanas, comunicació personal, 16 de novembre de 2023.

¹¹⁴ J. Ferret, comunicació personal, 13 de desembre de 2023.

En relació amb l'interior i organització d'espais escolars, Maria Dolors valora l'amplitud de l'aula i la troba suficient, i tot que, a la classe tenia 40 alumnes recorda que no els volia només asseguts a la cadira, i creava situacions d'ensenyança-aprenentatge actiu on els nens i nenes participaven en les activitats i es movien dins l'aula.

Maria Dolors recorda que disposava els *Blocs Lògics*¹¹⁵ a terra i a tots els nens i nenes en rotllana al voltant per afavorir la seva atenció i intervenció en l'activitat. També proposava exercicis de psicomotricitat dins l'aula. Maria Dolors cercava facilitar un aprenentatge actiu, i l'espai arquitectònic li permetia.



Figura 61

Un moment del procés d'ensenyança i aprenentatge
Els alumnes i Maria Dolors amb els Blocs Lògics.
Circa 1967 (Cedida AHCT)

Pel que fa a la resta d'espais escolars Maria Dolors recorda que hi havia una mestra que feia d'infermera i comenta: “Contxita Gonsalvez, era una mestra que tenia nocions d'infermeria i s'ocupava dels nens i nenes, hi havia un espai d'infermeria”. Efectivament en la *Memòria* de les activitats de la Comissió Delegada del Centre Primari de Torreforta del *Consejo Escolar Primario San Pablo* de Tarragona, apareix la figura de la *Farmaciola Escolar* amb la seva administradora Concepción Gonsalvez, infermera titulada.



Figura 62

Infermeria
Circa 1972. (Cedida AHCT)

¹¹⁵ El creador dels Blocs Lògics va ser William Hull a mitjans del segle XX, però va ser utilitzat per Zoltan Dienes (1916-2014), educador. El material serveix per l'aprenentatge de matemàtiques. És un material que està format per 48 peces, cap igual que l'altra, de diferents colors, mides i formes. Per més informació: <https://agora.xtec.cat/escolacharlesdarwin/general/descobrim-els-blocs-logics/>

Maria Dolors també recorda que hi havia un sala destinada a biblioteca de consulta pels mestres. En la *Memòria* de les activitats de la Comissió Delegada del Centre Primari de Torreforta del *Consejo Escolar Primario San Pablo* de Tarragona figura que havia una Biblioteca al centre per la consulta de mestres.

Josep Queraltó també valora l'amplitud de l'aula i opina que "les classes són fantàstiques" i encara que la ràtio va variant segons la Llei, i actualment són uns 25 alumnes, explica que l'espai a l'escola no sobra mai. Explica que hi ha moltes formes d'utilitzar l'espai dins l'aula, ja sigui fent racons i organitzant una biblioteca de classe, entre altres opcions. A més, valora que "és una escola que ha estat dissenyada creant múltiples espais, a més de les aules, i tot i que, aquests espais s'hagin creat amb un ús concret segons els plànols, els mestres i equips directius els han anat organitzant segons les necessitats educatives de cada moment".

Josep explica que:

"l'escola compta amb un despatx per l'equip d'assessorament psicopedagògic, diferents espais com a centres de recursos, un espai destinat per al logopeda, espais per despatxos del professorat, sales per guardar material comú per cicles, espais per atenció a la diversitat en petit grup o individual, espais per arxivar documentació, sala d'actes transformada en sala multidisciplinar ja sigui pel menjador, per fer psicomotricitat, per a quan plou, per dur a terme activitats de pares i mares, entre altres".

Ara bé, amb les ampliacions successives que ha patit l'escola, Josep Queraltó ha trobat carències en l'amplitud del pati, ja que, cada vegada ha estat major el nombre d'alumnes, més espai construït i menys lloc d'esbarjo. Josep Queraltó afirma que: "l'espai en el pati és ideal per evitar conflictes entre els nens i nenes".

En relació amb el pati, Maria Dolors recorda que durant el franquisme en el pati: “el dilluns pujàvem bandera i el dissabte la baixàvem. Ens col·locàvem al pati en files cada mestre amb els seus nens i nenes, venia el director que pujava la bandera, i cantàvem una cançó de la Falange”.



Figura 63
Arriant banderes
Circa 1965. (Cedida AHCT)

Però, a més el pati de l'escola ha estat i és en l'actualitat un espai d'aprenentatge. S'han dut a terme activitats de coneixement de la natura amb un petit hort, d'educació viària, etc. i s'aprenia l'hàbit d'esperar i entrar de manera ordenada a classe.



Figura 64
Pati de l'escola amb una activitat d'hort
Circa 1971. (Cedida AHCT)

A més de l'espai del pati, l'escola ha comptat des dels seus inicis la facilitat de poder utilitzar l'espai del Camp de Futbol de Torreforta, per fer activitats esportives, i celebració de festivitats.



Figura 65

Personal de l'escola

Tot el personal inclòs el conserge uniformat a la dreta.

Maria Dolors està en la fila de mestres assegudes a la cadira, començant per la dreta la que fa cinc.

Circa 1967. (Cedida AHCT)

En relació amb el personal que treballava a l'escola, Maria Dolors explica que: “era una escola pública adherida al *Patronato de Suburbios de San Pablo* que depenia de l'Arquebisbat, i durant uns anys hi havia una monja que donava classe”. A més, explica que l'escola comptava amb un conserge uniformat (figura 56) que se'n cuidava del manteniment de l'escola, i que era pagat per l'Ajuntament. Aquest conserge ocupava l'espai de la consergeria. Aquesta figura encara es troba a l'escola.

Maria Dolors recorda que “va ser la primera escola que va instaurar l'AMPA (Associació de Mares i Pares dels Alumnes), amb eleccions per escollir els representants de pares i mares. L'AMPA es reunia al cos central, ja que no tenien un espai propi”.

En relació amb els espais per la presència de la religió a l'escola, Maria Dolors relata que: “a les aules hi havia un Crucifix i la Mare de Déu, la imatge de la Immaculada de Murillo, i tothom resava al matí”. A més de la formació religiosa establerta dins el currículum escolar; hi havia celebracions religioses que prenien temps i espais escolars si calia i que s'organitzaven conjuntament amb el mossèn de la Parròquia de Torreforta. Celebracions com el mes de Maria, el Corpus, les catequesis, comunions, confirmacions, i el Domund. També es feia una activitat escolar anomenada *el cine educativo escolar*, i un dia a la setmana es projectava un film a la Sala Parroquial de l'església de Torreforta. Aquesta

activitat explicada per Maria Dolors també es troba recollida dins la *Memòria* de les activitats de la Comissió Delegada del Centre Primari de Torreforta del Consejo Escolar Primario San Pablo de Tarragona.

4. CONCLUSIONS

La construcció de l'Escola Torreforta respon a un moment especialment significatiu i fecund en la recuperació de l'arquitectura moderna de la segona meitat del segle XX a Tarragona. L'escola va ser projectada amb espais i instal·lacions de qualitat, amb una finalitat docent. Es van seguir per la seva construcció les teories educatives de l'època i l'estil arquitectònic modern, fonamentat en el treball de Le Corbusier i Mies Van der Rohe, pares del Racionalisme, que es desenvolupa entre 1925 i 1965, i és la principal tendència arquitectònica de la primera meitat del segle XX. El disseny de l'escola Torreforta té les seves arrels en les propostes del GATCPAC, on l'arquitecte prima el procés d'ensenyament-aprenentatge per damunt de la monumentalitat.

El present estudi revela que l'arquitecte Joan Zaragoza Albi fou l'encarregat del projecte de l'obra amb un disseny d'una arquitectura que ha donat lloc a una conjugació bella, harmoniosa, ferma, funcional i integrada en l'estil arquitectònic modern que s'observa en altres construccions de la mateixa dècada a Tarragona. Possiblement estava satisfet del projecte de l'escola, ja que va deixar el seu nom en l'edifici i, a més va presentar el disseny de *l'Escola Torreforta* per obtenir el Títol de Doctor Arquitecte.

Sorpren que Joan Zaragoza no tingui gaire ressonància en l'arquitectura del segle XX al Camp de Tarragona, tot i que, va ser un arquitecte amb una llarga trajectòria professional i una nombrosa creació arquitectònica en la ciutat de Tarragona i fora del terme municipal. La recerca ha permès una aproximació en l'àmbit professional i personal a J. Zaragoza. L'arquitecte es podria definir com un home amb idees modernes, curiós i actiu, amb interès i gust per l'arquitectura, el dibuix, la fotografia i la lectura, participatiu i ben posicionat en la vida social, cultural i política de Tarragona. A més, era un home treballador, responsable, reservat, amable i de bon tracte, familiar, afectuós i generós.

L'arquitecte va escollir viure treballant en diferents organismes estatals, municipals i privats durant la dictadura franquista, contribuint a millorar l'arquitectura a Tarragona i desenvolupant el racionalisme. No va participar en el debat arquitectònic en mitjans de difusió, en concursos, ni en la docència. Possiblement, aquests fets han influït en el seu oblit.

Es pot afirmar a la vista de la documentació trobada que Joan Zaragoza és una persona clau i vinculada als orígens i planificació urbanística del barri de Torreforta, el primer i, per tant, més antic del municipi de Tarragona. És el creador del disseny urbanístic del barri i de la creació de les primeres construccions: habitatges socials, església, centre social, sala parroquial, llar d'infants i grup escolar.

La recerca ha revelat que el talent de l'arquitecte es troba envoltat en una realitat complexa de lleis, normatives, mitjans tècnics, mitjans financers, tendències culturals, formació pròpia, clients públics i privats. A partir del seu context va dissenyar i dirigir un projecte d'una construcció escolar que va ser capaç de satisfer les necessitats tècniques, formals i econòmiques del moment de la seva construcció i, fins i tot, va preveure possibles futures ampliacions. Fa més de dos mil anys, el destacat arquitecte Marc Vitruvi Pol·lió (en llatí, Marcus Vitruvius Pollio) definia tres principis bàsics de l'arquitectura: *Firmitas, Utilitas i Venustas*, en el seu tractat *De architectura* escrit entre els anys 27 aC i 23 aC, i inspirat en teòrics hel·lenístics; indicant que tot edifici hauria de combinar les tres variables. En l'escola s'uneixen aquests tres principis, a més de complir una funció social inclusiva de les famílies novvingudes del barri.

En relació amb l'escola s'ha de destacar, en primer lloc, la funció social de l'art en tant que la seva arquitectura contribueix al desenvolupament personal i emocional de les persones que foren i són usuàries. A més, de satisfer les seves necessitats estètiques i influint en la seva educació i construint identitats culturals. En segon lloc, també és rellevant la funció representativa del poder institucional a través de l'arquitectura; aquest fet s'observa, per exemple, en l'anàlisi de la placa commemorativa del *Grup Escolar* on figuren símbols com l'escut de l'Ajuntament de Tarragona i el nom del Ministre Gual Villalbí. Finalment, en la placa es pot analitzar una funció reivindicativa de la figura de l'artista, ja que està signada.

És important reivindicar i valorar el Patrimoni Arquitectònic Educatiu Modern per evitar que l'abandonament o les transformacions que s'hi facin impliquin una pèrdua del seu valor documental. L'obra arquitectònica és l'empremta que dona testimoni d'una època de la nostra societat, però a més, *l'Escola Torreforta* és una obra arquitectònica que està viva, neix, creix i s'adapta a la pràctica docent; en definitiva, evoluciona acompanyant a

generacions d'alumnes. A través de la seva història i de les imatges molt precises i ben documentades que es conserven es poden observar i analitzar diferents moments socials, històrics i educatius a Tarragona i extrapolar-los a altres escoles d'aquella època a Catalunya. Les imatges de l'escola permeten seguir la rutina escolar, festes patronals, processons, festivals, premis, etc. A més, l'*Escola Torreforta* va ser una escola pública d'avantguarda, com ho demostren les activitats innovadores que s'hi duïen a terme: el menjador pilot del SEAN, la primera escola pública a Tarragona en aplicar els blocs lògics i en instaurar l'AMPA, etc.

Sobre la possibilitat de demanar una protecció de l'escola com a Bé Cultural d'Interès Local crec que l'escola mereix una protecció per la seva història lligada als orígens i creixement del barri de Torreforta que respon als moviments migratoris dels anys 50 i 60. També, per la seva relació amb la parròquia i diferents entitats culturals i socials del barri. Sense oblidar el seu recorregut històric educatiu que passa per diferents lleis d'educació, propostes, programes i innovacions pedagògiques. Així com, pels equips de mestres que amb voluntat i esforç van acompanyar en el desenvolupament de diverses generacions nascudes al barri. Finalment, l'escola mereix una protecció i valoració per la seva arquitectura que enllaça amb el moviment modern internacional.

Per acabar, he de dir que el present treball de recerca ha estat una experiència enriquidora, ampliant la meua formació en la tasca investigadora, de manera pràctica. Els resultats obtinguts han permès assolir els objectius proposats de forma satisfactòria. Arran d'aquests resultats es fonamenta la necessitat d'una protecció cultural com a bé d'interès local, i s'observa una possible continuïtat de recerca en diferents línies. Seria interessant realitzar un estudi monogràfic amb més profunditat del treball i la figura de l'arquitecte Joan Zaragoza Albi o una recerca al voltant de la relació entre pedagogia i arquitectura escolar en el franquisme a través de les imatges conservades de l'escola Torreforta. També podria aportar molta informació rellevant realitzar una investigació de l'arxiu del *Patronato del Cardenal Arce Ochotorena*, perquè encara no hi ha cap estudi sobre aquest arxiu.

5. REFERÈNCIES

FONTS

Premsa i publicacions periòdiques

Boletín Oficial del Estado

Decreto de 7 de juliol de 1950 per el que s'aprova el *Reglamento para las escuelas de Magisterio*. Boletín Oficial del Estado (BOE), 219, de 7 d'agost de 1950, p. 3468. (Espanya)

Ley sobre clasificación de Sindicatos. Boletín Oficial del Estado (BOE), 192 de 11 de juliol de 1941, pp. 5191 – 5192. (Espanya)

Ley de Bases de la Organización Sindical de 6 de diciembre de 1940. Boletín Oficial del Estado (BOE), 342 de 7 de desembre de 1940, pp. 8388 - 8392. (Espanya)

ORDEN de de 15 de octubre de 1956 por la que se crea el Patronato Escolar de los Suburbios de Tarragona y Reus. Boletín Oficial del Estado (BOE), 306 1 de novembre de 1956, pp. 6940 - 6941. (Espanya)

Tarragona. Ayuntamiento. (1959). Contratación mediante subasta de las obras de construcción de un Grupo Escolar en el barrio de Torreforta. Boletín Oficial del Estado (BOE), 127, 28 de maig de 1959, p. 7676. (Espanya)

El Diario Español (1930-1972)

Sentimientos de los primeros. (1972, 25 de gener). *Diario Español*, p.12.

D. Juan Zaragoza, nuevo Presidente del Colegio de Arquitectos, (1969, 21 de juny). *Diario Español*, p.2.

De la Fuente Torrón (1966, 18 de febrer). Más viviendas en Torreforta. *Diario Espanyol*, p.4.

En Torreforta no hay agua (1966, 15 de febrer). *Diario Espanyol*, p.5.

El ministro Gual Villalbí presidió la inauguración del grupo escolar de Torreforta que lleva su nombre. (1961, 4 de febrer). *Diario El Español*, p. 4.

- Apartat Foment de l'Ajuntament de Tarragona, (1959, 8 de novembre). *Diario Español*, p.8.
- Solis inaugura la Ciudad residencial. (1957, 7 de juliol). *Diario El Español*, p.1.
- Adjudicación de construcción de viviendas en Picamoixons y Salomó. (1957, 17 de març). *Diario Español*, p.2.
- El Nuevo edificio del gobierno Civil de Tarragona. (1957, 22 de febrer). *Diario El Español*, p.1.
- Vísperas gozosas en la Universidad Laboral Francisco Franco. (1956, 8 de novembre). *Diario El Español*, p.3.
- Castillo. (1956, 28 de setembre) Juan Zaragoza Albi. *Diario Español*, p.8.
- Gobierno Civil de la Provincia de Tarragona. Junta Provincial de Beneficiencia. (1955, 26 de novembre). *Diario Español*, p.3.
- Reunión del Consejo Provincial de FET y de las JONS. El camarada González-Samà dió posesión de sus cargos a los nuevos miembros. (1953, de 19 d'abril). *Diario Español*, p.3.
- La fiesta patronal de la Hermandad de Artesanos Albañiles (1952, 15 de juny). *Diario Español*, p.5.
- Primer concurso Nacional de Albañilería. (1950). *Revista Nacional de Arquitectura*, 102, s/p.
- Los candidatos triunfantes en Tarragona. (1948, 23 de novembre). *Diario Español*, p.1.
- Los candidatos por Tarragona opinan. (1948, 21 de novembre). *Diario Español*, p.8.
- Mañana, los Cabezas de familia elegirán a sus representantes en los Municipios. (1948, 20 de novembre). *Diario Español*, p.8.
- La representació en la dictadura franquista s'exercia a través de les institucions socials: la família, el municipi i el sindicat vertical. Aquesta democràcia orgànica era contrària als partits polítics, el sufragi universal i un sistema de govern parlamentari.
- El camarada Juan Zaragoza Albi, Jefe del Sindicato Provincial de la Construcción, Vidrio y Cerámica.* (1946, 7 de febrer). Noticiario Sindical del *Diario Español*

Vida de Falange. C. N. S. Obra Sindical “Hogar”. (1943, 12 de gener). *Diario Español*, p.3.

Mañana se inaugura en Tarragona la emissorsa de FET y de las JONS. (1939, 18 d'agost). *Falange: diario de la tarde*, p.5.

Per acabar la pirateria. Gestions dels Governes de Londres i París. (1937, 3 de setembre). *Llibertat*, p.2.

(Nota sobre Juan Bautista Albi Ros). *Diari de Tarragona*, (1916, 21 de setembre), p.2.

Revista *Escuela Española*

Se nombran maestros para escuelas de Patronato, (31 agosto de 1966), *Escuela Española*, Año XXVI, 1461, 1184

<https://www.cervantesvirtual.com/obra/escuela-espanola-532/>

Revista Nacional de Arquitectura

Primer concurso Nacional de Albañilería. (1950). *Revista Nacional de Arquitectura*, 102, s/p.

Fonts documentals

Arxiu del Col·legi Oficial d'Arquitectes de Catalunya a Tarragona

- *Memòria Projecte 1957*
- *Memòria Projecte Ampliació 1961*
- *Memòria Projecte Ampliació 1965*
- *Memòria Projece Ampliació 1972*

Arxiu Històric de Tarragona

- *Llibre d'Actes del Patronato del Cardenal Arce Ochotorena*

Arxiu Històric de la Ciutat de Tarragona

- *Fotografies de l'Escola Torreforta*

Arxiu Parròquia Torreforta

- *Llibre d'Actes del Patronato Fray Manuel Aguilar*

Arxiu Històric Arxidiocesà de Tarragona

- *Balance Actividades Patronato Escolar de Suburbios de San Pablo de Tarragona*

Arxiu Escola Tècnica Superior d'Arquitectura de Barcelona

- Dibuixos de Joan Zaragoza Albi

REFERÈNCIES GENERALS

- Hernández de Miguel, C. (2019). *Los Campos de concentración de Franco: sometimiento, torturas y muerte tras las alambradas* (1a ed.). Ediciones B.
- Le Corbusier. (1986). *Principios de urbanismo : (La carta de Atenas)* (1a ed. en esta colección). Planeta-Agostini.
- Navarro Sandalinas, R., & Tuñón de Lara, M. (1990). *La Enseñanza primaria durante el franquismo : 1936-1975*. (1a ed.) PPU.
- Torres Clavé, J. (2005). *AC: publicación del GATEPAC* (Ed. facsímil). Fundación Caja de Arquitectos.
- Urrutia Núñez, Á. (2003). *Arquitectura española siglo XX* (2a ed., corr. actualitzada i ampl. en índexs). Cátedra.
- Viñao, Antonio. (2006). El espacio escolar: viejas cuestiones, nuevos escenarios. Dins Agustín Escolano (dir.), *Historia ilustrada de la escuela en España*. (pp. 289-308). Fundación Germán Sánchez Ruipérez.

REFERÈNCIES LOCALS

- Costafreda, M. (1992). *El Col·legi d'Arquitectes a Tarragona*. Col·legi d'Arquitectes de Catalunya, Delegació de Tarragona, D.L.
- Duch Plana, M. (1995). Aspectes polítics i institucions franquistes. Dins Jordi Piqué i Padró (Coord.), *El segle XX a Tarragona* (pp.121-131). Nou Diari.
- Gisbert Cannes, Joan (1995). Arquitectura i urbanisme. Dins Jordi Piqué i Padró, (Coord.), *El segle XX a Tarragona* (pp.153-169). Nou Diari.
- Los Barrios de Tarragona (2004). [Recull dels lliuraments apareguts al "Diari de Tarragona" des del 7 de desembre del 2003 al 23 d'abril de 2004]. Biblioteca Pública.
- Piqué i Padró, Jordi. (1995). *El segle XX a Tarragona*. Nou Diari.

- Prad Bayona, M.T. (2017). *Torreforta a tres kilòmetres del centro*. (1a ed.).Silva Editorial.
- Pujadas, J., & Bardají, F. (1987). *Los Barrios de Tarragona: una aproximación antropológica*. Ajuntament de Tarragona. Área de Relacions Ciutadanes.
- Virgili Bertran, M. Elena (1995). Societat i cultura. Dins Pique i Padró (Coord.), *El segle XX a Tarragona (pp.137-152)*. Nou Diari. Tarragona

REFERÈNCIES GENERALS EN LÍNIA

- Anguita Osuna, J. E. (2019). Análisis histórico-jurídico de la beneficencia española de mediados del siglo XIX: la “Ley de Beneficencia” de 1849 y su Reglamento de ejecución de 1852. *Aportes. Revista De Historia Contemporánea*, 34, 99.
<https://www.revistaaportes.com/index.php/aportes/article/view/419>
- Ajuntament de Tarragona. Normes de planejament urbanístic. Base cartogràfica cadastral. (Pàgina web).
<https://seu2.tarragona.cat/documentPublic/download/28278>
- Azpilicuenta Astarloa, Enrique (2004). *La construcción de la arquitectura de postguerra en España (1939-1962)*. (Tesis Doctoral, E.T.S. Arquitectura UPM). <https://doi.org/10.20868/UPM.thesis.23197>
- Bernabeu Mestre, C., Esplugues i Pellicer, J.P., Galiana Sánchez, M.E. & Moncho Vasallo, J. (11-14 de juny de 2008). *La alimentación como problema sanitario: nutrición y salud pública en la España de la primera mitad del siglo XX*.). [Presentació]. La experiencia de enfermar en perspectiva histórica: XIV Congreso de la Sociedad Española de Historia de la Medicina, Granada, Espanya.
https://www.researchgate.net/publication/259495711_La_alimentacion_como_problema_sanitario_nutricion_y_salud_publica_en_la_Espana_de_la_primera_mitad_del_siglo_XX
- Camacho Sevilla, J. (2 juliol de 2007). Un cens recull els edificis del segle XX que mereixen protecció. *El periodico.cat*.
<https://www.elperiodico.cat/ca/barcelona/20070702/un-cens-recull-els-edificis-5467156>

- Clement i Prats, J. M. (2016). 27 Batallón Disciplinario de Soldados Trabajadores 1940-1942. Violencia política y control social de los vencidos de la Guerra Civil Española, *Hispania Nova*, 14, 165-191.
<http://www.uc3m.es/hispanianova>
- COAC. (2022). *Arquitectura moderna a l'Ebre (1923-1956)*. (Pàgina web)
<https://arquitectes.cat/content/arquitectura-moderna-lebre-1923-1956>
- Concurso de prototipos para escuelas graduadas, (febrer 1958) en *Revista Nacional de Arquitectura*, 194, 1-11.
<https://www.coam.org/media/Default%20Files/fundacion/biblioteca/revista-arquitectura-100/1946-1958/docs/revista-articulos/revista-nacional-arquitectura-1958-n194-pag01-11.pdf>
- ETSAB. Escola Tècnica Superior de Arquitectura de Barcelona. *Escuela*. (Pàgina web) <https://etsab.upc.edu/es/escuela>
- González-Cubero, J. (2017). PLAN NACIONAL DE CONSTRUCCIONES ESCOLARES (VOLUMEN I) PROYECTOS TIPO DE ESCUELAS RURALES Y VIVIENDAS DE MAESTROS / PLAN NACIONAL DE CONSTRUCCIONES ESCOLARES. (VOLUMEN II) PROYECTOS TIPO DE ESCUELAS GRADUADAS. *Revista Proyecto, Progreso, Arquitectura*, 17, 150–152. <https://doi.org/10.12795/ppa.2017.i17.12>
- Gordillo Giraldo, C. (2014). Campo de concentración «El Colector». Heliópolis (Sevilla). Dins Rafael López Hernández (Coord.), *Lugares de la memoria. Golpe militar, represión y resistencia en Sevilla. Itinerarios*. (pp.129-136) Aconcagua libros <https://dialnet.unirioja.es/servlet/libro?codigo=564599>
- Granell, Enrique [ed.] (2008). *AC la revista del GATEPAC 1931-1937*. Museo Nacional Centro de Arte Reina Sofía.
<https://www.museoreinasofia.es/sites/default/files/notas-de-prensa/2008-007-dossier-es.pdf>
- Lázaro Flores, Emilio, (1975) Historia de las construcciones escolares en España. *Revista de Educación*, 240, 114-126.
<https://www.educacionfpydeportes.gob.es/revista-de-educacion/dam/jcr:7dd488c7-9701-4a95-b1e6-447598ccd504/1975re240estudios11-pdf.pdf>

- Los campos de concentración de Franco. (s.f.). *Una cronología muy resumida*.
<https://www.loscamposdeconcentraciondefranco.es/cronologia>
- Martínez Marcos, A. (2014). *La modernidad ignorada de los grupos escolares del Plan Riada (Valencia, 1958-1961)*. Dins *Modernidades ignoradas. Indagaciones sobre arquitectos y obras (casi) desconocidas de la arquitectura moderna* (pp.147-161) Publisher: Programa Editorial de la Red de Investigación Urbana.
https://www.researchgate.net/publication/333377863_La_modernidad_ignorada_de_los_grupos_escolares_del_Plan_Riada_Valencia_1958-1961
- Martínez Marcos, A. (2016). *Modernidad y vigencia en la arquitectura escolar de Barcelona y Valencia (1956-1968)* (Tesis Doctoral, Universitat Politècnica de Catalunya, UPC). <https://www.tdx.cat/handle/10803/384321#page=1>
- Ñeco, J. (9 de juny de 2017) El Condestable Zaragoza, *La Hoja del Lunes de Alicante*. <https://www.hojadellunes.com/el-condestable-zaragoza/>
- Parròquia Sant Josep Obrer Torreforta.(s.d). *Petita història del barri i la nostra parròquia* (Pàgina web). <https://webfacil.tinet.cat/st.josep/12449>
- PARES, portal de Archivos Españoles. (s.d.) *Lugares - Campo de concentración de Arles-sur-Tech (Pirineos Orientales, Francia)* (Pàgina web)
<https://pares.mcu.es/ParesBusquedas20/catalogo/autoridad/152939>
- Pla, M. (s.d). Grupo de Viviendas Verge del Carme. *Arquitecturacatalana.cat* (Pàgina web). <https://www.arquitecturacatalana.cat/es/obras/grup-dhabitages-verge-del-carme>
- Reial Acadèmia Europea de Doctors. (2020). *Académicos de nuestra historia centenaria: Pedro Gual Villalbi*. <https://raed.academy/academicos-de-nuestra-historia-centenaria-pedro-gual-villalbi/>
- Ramon, A. & Rodríguez, C. (1996) *Escola d'arquitectura de Barcelona Documentos y Archivo*. Edicions de la Universitat Politècnica de Catalunya UPC. <https://upcommons.upc.edu/handle/2117/133813>
- Ramos-Carranza, A. (2017). ALFRED ROTH: THE NEW SCHOOL. *Revista Proyecto, Progreso, Arquitectura*, 17, 148-149.
<https://doi.org/10.12795/ppa.2017.i17.11>

- Sevillano Calero, F. (2002) El “Nuevo Estado” y la ilusión de la “democràcia orgànica”. El referèndum de 1947 y las elecciones municipales de 1948 en España. *Historia contemporània*, 24, 355-388.
<https://ojs.ehu.eus/index.php/HC/article/view/5978/5658>
- Tarragona-seu electrònica (s.d). *Planejament urbanístic* (Pàgina web).
https://seu.tarragona.cat/sta/CarpetaPublic/doEvent?APP_CODE=STA&PAGE_CODE=PTS2_URBANISME
- Tena Artigas, J. (1960). *España, Plan Nacional de Construcciones Escolares: Operación escuela*. Ministerio de Edcación Nacional. Dirección General de Enseñanza Primaria.
https://www.libreria.educacion.gob.es/libro/espana-plan-nacional-de-construcciones-escolares-operacion-escuela-octubre-1960_174041/
- Trescastro López, E.M. & Trescastro López, S. (2013). La educación en alimentación y nutrición en el medio escolar el ejemplo del Programa EDALNU. (17) 2, 84-90.
<https://doi.org/10.14306/renhyd.17.2.11>
- Uceda García, J. F. (2014) Arquitectura racionalista y construcciones escolares en España. Algunos ejemplos. *Revista de Claseshistoria*, 5, 57-75.
<https://dialnet.unirioja.es/servlet/articulo?codigo=5133167>
- Universitat de Barcelona. (s/d). *La construcció de l'Edifici Històric de la Universitat de Barcelona: documents d'arxiu*.
http://www.ub.edu/arxiu/ca/ev_construccio_EH.html
- Universitat de Vic, ARAEF. (s.d.). *Antonio Viñao Frago: El plan quinquenal de construcciones escolares de 1957-1961*.
<https://mon.uvic.cat/araef/2018/09/07/antonio-vinao-frago-el-plan-quinquenal-de-construcciones-escolares-de-1957-1961/>

REFERÈNCIES LOCALS EN LÍNIA

- Cumplido, J.M., Duch M. & García A. (2018). Los barrios de nueva creación en las ciudades industriales: el caso de Torreforta en la ciudad de Tarragona. *Universitas Tarraconensis. Revista De Geografía, Història I Filosofia*, 4, 121-134.

<https://raco.cat/index.php/UTGHF/article/view/356529>

Cuadrada, C. & Gutiérrez, E. (Eds.) (2014) *Les dones als orígens de Torreforta, Tarragona*. Cercle d'Estudis Històrics i Socials «Guillem Oliver» del Camp de Tarragona.

<https://llibres.urv.cat/index.php/purv/catalog/view/384/399/912>

Lahoz, R. (25 de març, 2019). Un passeig pels edificis de l'època franquista. *Fet a Tarragona*. <https://www.fetatarragona.cat/2019/03/25/un-passeig-pels-edificis-franquistes-de-tarragona/>

6. ANNEXOS

6.1 Presentació persones entrevistades

Joana Zaragoza Gras, filla de Joan Zaragoza Albi

Nascuda a Tarragona el 26 d'octubre del 1950, Joana Zaragoza Gras ha dedicat 45 anys a la docència universitària, fins que es va jubilar el 2019. És Doctora en Filologia grega per la Universitat de Barcelona. Ha ocupat càrrecs de responsabilitat a la Facultat de Lletres de la Universitat Rovira i Virgili: vicedegana (1992-1995), degana (1997-2001) i vicerectora (2001-2006).

Ha publicat articles sobre medicina i qüestions de gènere a la Grècia antiga, en revistes especialitzades nacionals i internacionals (Alemanya, Itàlia, Portugal). Forma part del grup de recerca consolidat "Creació i pensament de dones" i ha treballat, com investigadora, amb grups de diverses universitats.

Dani Milà Zaragoza, net de Joan Zaragoza Albi

Dani Milà Zaragoza és arquitecte tècnic per la Universitat de Girona, amb un grau en Enginyeria de l'edificació per la Universitat Jaume I de Castelló. Ha exercit com a coordinador de seguretat i director d'obres al sector privat. L'any 2010 s'incorpora a l'Oficina de Projectes de l'Ajuntament de Tarragona com a tècnic municipal i, posteriorment, el 2012, com a supervisor municipal.

El 2015, Dani Milà s'incorpora a l'empresa municipal ESPIMSA com a supervisor. Des de maig de 2018 Dani Milà és el cap de manteniment dels mercats, mercats ambulants i fires d'ESPIMSA.

Agustí Solanas Dalmau, company de Joan Zaragoza Albi

Va néixer l'any 1943 a Tarragona. Va obtenir la titulació d'arquitecte tècnic l'any 1966 a Barcelona. Comença a treballar amb Joan Zaragoza Albi l'any 1967 fins a 1980 al seu despatx privat.

Jordi Ferret Moreno, company de Joan Zaragoza Albi

Va néixer l'any 1946 a Tarragona. Va obtenir la titulació de delineant l'any 1966 a Tarragona i comença a treballar amb Joan Zaragoza l'any 1969 fins a 1977, al despatx privat de l'arquitecte.

Maria Dolors Roigé Riola, mestra del *Grupo Escolar Gual Villalbí*

Nascuda a Tarragona el 5 de juliol de 1938. Va entrar a estudiar a l'Escola Normal de Magisteri a Tarragona (1953-1956) obtenint el títol d'Ensenyança Primària. L'any 1958 s'examina i obté el Títol superior de Piano del Conservatori de València. L'any 1963, es va treure les oposicions com a mestra. Comença el curs 1967-68 al *Grupo Escolar Gual Villalbí* fins al curs 1980-81.

És una persona amb molt interès per fer cursos innovadors i viatges formatius; coneixent mètodes pedagògics de diferents escoles a Dinamarca, Alemanya, Itàlia a la Regió Emilia, França i Suïssa. Es forma amb un deixeble de l'autor dels Blocs Lògics i aplica matemàtica moderna a l'escola. Utilitza el mètode Sanabria en el procés d'ensenyança i aprenentatge de la lectura i escriptura simultània. Implementa un procés d'ensenyança-aprenentatge actiu. En la dècada dels anys 1970 va proposar les classes mixtes. L'any 1977 obté el títol de Llicenciada en Filosofia i Lletres (Secció de Pedagogia) per La Universitat de Barcelona. A partir del 1978 compagina la seva tasca com a mestra al *Grupo Escolar Gual Villalbí* amb la de professora de l'especialitat de Preescolar(d'Educació Infantil) a l'Escola de Magisteri de Tarragona, formant a futurs i futures mestres. Des de 1984 fins a 2008 exerceix com a professora titular a l'Escola Universitària del professorat d'EGB, i va ser coordinadora de les pràctiques dels alumnes de magisteri. Va participar com a ponent en diferents seminaris, congressos i cursos; va ser membre de tribunals relacionats amb l'educació, va fer viatges d'estudis visitant altres escoles d'Europa. Destaca la seva participació en el grup interuniversitari d'escola rural (GIER) des de la seva creació en 1997.

Josep Queraltó Gayà, mestre i director del *Grupo Escolar Gual Villalbí*

Nascut a Montblanc el 1962, obté el títol de mestre l'any 1983 a Tarragona. Va treballar a l'escola Mare de Déu de la Serra a Montblanc, des de 1984 fins a 1985. L'any 1986 aprova oposicions i entra a treballar a l'escola de Campclar el curs 86-87

i a l'escola Mediterrani des de 1987 fins a 1989, les dues localitzades als Barris de Ponent de Tarragona.

Entra a treballar al Grupo Escolar Gual Villalbí el curs 1989-90 fins a l'any 2022.

Participa dins l'equip directiu amb el càrrec de director des de 1996 fins a 2022.

Dins d'aquesta etapa participa en dues ampliacions de l'escola: la segona planta del cos central, el 1990; i el pati escolar el 2018. I en el canvi de nom de l'escola que passa d'anomenar-se Escola Gual Villalbí a Escola Torreforta, l'any 2011.

6.2 Taules de la recerca adaptació Llista verificació Prisma 2020

Testimonis orals	Presen-tació	Temàtica	Dades aportades a l'estudi	Mitjans	Quantes reunions	Dates reunions
Joana Zaragoza Gras	Filla	Biografia	Familiars Personalitat Formació Treball Amistats Documentació familiar Contacte amb altres persones rellevants	Documentació Fotografia Testimoni oral	2 de 2 hores	16/10/2023 11/12/2023
Dani Milà Zaragoza	Net	Biografia	Grupo Escolar Gual Villalbí Personalitat Treball Contacte amb altres persones rellevants	Documentació projecte escola Fotografies obra Joan Zaragoza Testimoni oral	1 de 1 hora	4/11/2023
Xavier Climent	Arquitecte	Visió Joan Zaragoza des de la professió	Obra Joan Zaragoza Personalitat	Testimoni oral	1 de 1 hora	26/10/2023
Maria Dolors Roigé	Mestra	Visió de l'escola des de l'usuari de la construcció i espais escolars	Organització procés ensenyament-aprenentatge Espais d'ensenyament-aprenentatge Metodologies i estratègies educatives innovadores Dades etnogràfiques dels nens i nenes i famílies del Barri	Testimoni oral	1 de 2 hores 1 de 2 hores	27/10/2023 6/11/2023
Josep Queraltó Gaya	Director i mestre	Visió de l'escola des de l'usuari de la construcció i espais escolars	Organització espais Ampliacions Contacte amb altres persones rellevants	Testimoni oral	1 de 2 hores	3/11/2023
Agustí Solanas	Aparellador	Biografia	Joan Zaragoza Albi a la feina	Testimoni oral	1 de 1 hora	16/11/2023
Jordi Ferret	Delineant	Biografia	Joan Zaragoza Albi a la feina	Testimoni oral	1 de 1 hora	13/12/2023

Arxius	Temàtica	Documentació consultada	Documentació Inclosa en el estudi	Dates consulta
Arxiu Històric de la Ciutat de Tarragona (AHCT)- Ajuntament Tarragona (Presencial)	<i>Grupo Escolar Gual Villalbi</i> Juan Zaragoza Albi	Fotografies de l'arxiu de l'escola des de 1957 fins a 1986 Bibliografia de tarragonins	Fotografies Bibliografia de Joan Zaragoza Albi, Benjamín Castro, Cardenal Ochotorena	2/11/2023
Arxiu Històric de la Ciutat de Tarragona Ajuntament Tarragona (On line)	<i>Grupo Escolar Gual Villalbi</i> Juan Zaragoza Albi	Hemeroteca	Notícies de la premsa històrica, bàsicament del <i>Diario Español</i>	Una vegada per setmana entre octubre i novembre
Col·legi arquitectes de Tarragona	Juan Zaragoza Albi <i>Grupo Escolar Gual Villalbi</i>	Dos carpetes, amb uns 200 documents aproximadament, amb documentació relacionada amb l'escola	Plànols de l'escola Torreforta	24/10/2023 23/11/2023
Arxiu Històric de Tarragona	Fons Obra Sindical del Hogar 1938-1983	Dins l'inventari: Dins Administració i intervenció el punt de Personal Consultades les caixes Caixa 33, 113	Registres d'entrada: Registro entrada, 22 de marzo de 1946 a 31 diciembre 1653 Registro entrada, enero 54-mayo 60 Registro entrada de 11 de junio de 1960 a 27 diciembre de 1969	23/10/2023
	Fons Patronato Cardenal Arce Ochotorena	Dins el Fons. Consultades les caixes: 52, 1, 101, 37, 38, 139, 53	Estatuts Llibre d'Actes des de l'inici fins a 1960 Documentació construcció Església Torreforta Informació sobre Grupo Agustín Sandoval	14/12/2023
Parròquia Sant Josep Obrer de Torreforta	Juan Zaragoza Albi <i>Grupo Escolar Gual Villalbi</i>	Dins l'arxiu: Caixa Patronato Fray Manuel Aguilar	Llibre Actes Reunions des de 10-4-1956 fins 3-4-1957	13/10/2023 17/10/2023 24/10/2023 27/10/2023
Arxiu Històric Arxidiocesà de Tarragona	Patronato escolar Suburbios San Pablo de Tarragona y Reus	Actes <i>Memòria</i> Balanços Correspondència	Actes Balanços	08/01/2024
Arxiu en línia Departaments Pirineus Orientals a França (contacte per correu)	Juan Zaragoza Albi	Llista internats als camps de concentració francesos	No s'ha trobat	01/12/2023
Arxiu General Militar de Guadalajara (contacte per correu)	Regim Infanteria Granada 6 Juan Zaragoza Albi	Regimiento Infantería Granada n.º 6 Fechas extremas: 1937-1941. Volumen: 1 legajo	No tinc documents, s'ha de pagar	12/2023
Arxiu General Militar de Segovia (contacte per correu)	Regim Infanteria Granada 6 Juan Zaragoza Albi	Regimiento Infantería Granada n.º 6	No tinc documents, s'ha de pagar	12/2023
Arxiu històric Provincial Sevilla (contacte per correu)	Juan Zaragoza Albi	Camp de concentració de Heliopolis	No s'ha trobat	13/12/2023
Arxiu intermedio Militar Sur	Juan Zaragoza Albi	Regimiento Infanteria Granada 6	S'ha de pagar, no es consulta	12/2023
Arxiu administratiu de l'Escola Tècnica Superior d'Arquitectura de Barcelona ETSAB (contacte per correu)	Fons històric: Juan Zaragoza Albi	Pla d'Estudis Expedients Acadèmics Dibuixos	S'ha de pagar, no es consulta M'han facilitat els dibuixos	12/2023

Administració	Temàtica	Resultats	Resultats inclosos en l'estudi
Ajuntament Tarragona	Catàleg béns protegits	Catàleg municipal de monuments, edificis, ambients urbans i altres béns immobles	FITXES ZONA E (LLEVANT, SUD A-7) VOLUM V

Base de dades	Paraules clau	Resultats	Resultats inclosos en l'estudi
Dialnet	Juan Zaragoza Albi Grupo Escolar Gual Villabí	0	0
Jstor	Juan Zaragoza Albi Grupo Escolar Gual Villabí	0	0

Revistes electròniques	Paraules clau	Resultats	Resultats inclosos en l'estudi
Raco.cat	Juan Zaragoza Albi Grupo Escolar Gual Villabí	8	1