

Roquer Soler, S. y Blay Boqué, J. (2012): "Nuevos pobladores en un medio rural en transformación: la inmigración extranjera en los municipios rurales catalanes". En: *La población en clave territorial. Procesos, estructuras y perspectivas de análisis*. Actas del XIII Congreso de la Población Española. Santander, Ministerio de Economía y Competitividad, Gobierno de Cantabria, Asociación de Geógrafos Españoles y Universidad de Cantabria. Págs. 303 – 311.

Nuevos pobladores en un medio rural en transformación: la inmigración extranjera en los municipios rurales catalanes¹

ROQUER SOLER, Santiago
[santiago.roquer@urv.cat]

BLAY BOQUÉ, Jordi
[jordi.blay@urv.cat]

Departamento de Geografía - Universitat Rovira i Virgili

Resumen

Los espacios rurales españoles, y en concreto el de Cataluña, están experimentando importantes cambios demográficos ligados, a su vez, a profundas transformaciones socioeconómicas. Entre estos cambios destaca una importante llegada de inmigración exterior, la cual junto a la inmigración interior ha revertido el despoblamiento de muchos municipios rurales. En este contexto, la comunicación presentada pretende estudiar la importancia y algunas características de la inmigración extranjera en los municipios rurales de Cataluña, entendiendo como tales aquellos que el año 2010 presentaban una cifra inferior a 2000 habitantes. En concreto se analizan: a) la evolución poblacional de estos municipios y el papel que la inmigración extranjera puede tener en su crecimiento y en la modificación de algunas características; b) la magnitud de esta inmigración y su desigual distribución sobre el territorio; c) y aquellas características contenidas en el *Padrón de Habitantes* (edad y sexo y nacionalidad).

Palabras clave: Inmigración | Población extranjera | Municipios rurales | Padrón de 2010 | Cataluña.

Abstract

The Spanish rural areas, specifically that of Catalonia, are undergoing major demographic changes linked to deep social and economic transformations. One of these changes is an important arrival of foreign immigration which has reversed, together with internal migration, the depopulation of many rural municipalities. In this context, this work studies the importance and some aspects of foreign immigration in rural municipalities of Catalonia, defined as those that had less than 2000 inhabitants in 2010. Specifically we analyze: a) the demographical evolution of these municipalities and the role that foreign immigration can have on their growth and modification of certain characteristics, b) the magnitude of this immigration and their unequal distribution over the territory, c) and those features contained in the census of population (age and sex and nationality).

Keywords: Immigration | Foreign population | Rural municipalities | Census 2010 | Catalonia.

Desde el punto de vista geodemográfico el fenómeno que mayor importancia ha tenido en el último decenio en España en general, y con una intensidad especial en ámbitos como el catalán, ha sido el de la llegada masiva de población procedente del exterior. Sin duda la mayor intensidad de este movimiento se ha dado en los espacios urbanos, pero está ya sobradamente comprobado que este fenómeno se ha extendido también por numerosos territorios rurales (García, B., 2006; Roquer-Blay, 2008; Collantes y otros, 2010; Bayona-Gil, 2010).

En este contexto de cambio de tendencia demográfica de numerosos espacios rurales, ligado a su vez a profundos cambios socioeconómicos, la comunicación que se presenta quiere estudiar la importancia y

¹ Este estudio se inscribe en el marco del proyecto 2009ARAF1-00047 financiado por la AGAUR de la Generalitat de Catalunya.

algunas características de la inmigración extranjera en los municipios rurales de Cataluña, entendiéndose como tales aquellos que el año 2010 presentaban una cifra inferior a 2.000 habitantes. Los objetivos a cubrir son fundamentalmente los siguientes: a) análisis del desigual crecimiento de los municipios rurales en el periodo 2000-10 y de los factores que lo han hecho posible, señalando a su vez el distinto impacto que puede haber tenido la inmigración interior o la exterior en función de la zona rural de que se trate, b) análisis de la desigual distribución de la población extranjera en los municipios rurales y de los factores que la explican, c) estudio de las características de esta población, viendo las posibles diferencias que se pueden dar en relación con el conjunto de Cataluña, así como el impacto que esta inmigración rural puede tener en algún aspecto demográfico, como el envejecimiento y la sex ratio.

La fuente principal del estudio es el *Padrón* de habitantes 1 de enero de 2010 y como elemento de comparación se utiliza la misma fuente del año 2000. Para el análisis del fenómeno migratorio exterior se ha utilizado la nacionalidad de la población. Como ya se ha dicho, el estudio se circunscribe a los municipios de menos de 2000 habitantes en la fecha de referencia (1/1/2010), un conjunto formado por 600 municipios, en los que el año 2010 había empadronadas 362.761 personas, aproximadamente el 5% de la población catalana, pero cuya extensión significaba cerca de las dos terceras partes (63,5%) del territorio catalán.

Desde mediados de los años noventa del siglo anterior y a lo largo de lo que llevamos del presente hemos asistido a una serie de cambios en los espacios rurales, tanto de tipo demográfico como de carácter socioeconómico. De hecho, ya desde los años noventa se empezó a observar una cierta recuperación demográfica en determinadas zonas rurales, ligada al menos en los primeros momentos a la expansión de la urbanización mediante los llamados procesos de periurbanización o contraurbanización, así como a la expansión turística (Méndez-Razquín, 1992; García-Larrull, 1998; García-Sánchez, 2005; Torres, 2007). Pero en los últimos tiempos este crecimiento se ha extendido por otros territorios rurales más alejados de los núcleos urbanos afectando a extensas zonas del entorno de Madrid y en las comunidades del este de España (Cataluña, Comunidad Valenciana, Aragón, Rioja) y en las islas (Roquer-Blay, 2008; Collantes y otros, 2010).

Al mismo tiempo, se ha asistido a un cambio en las actividades agrarias tradicionales que han ido consolidando formas de agricultura y ganadería comerciales, bien sea productivistas o bien orientadas a la producción de calidades específicas. Y, sobre todo, se ha producido una *desagrarización* del medio rural, donde han aparecido o se han consolidado otras actividades económicas tales como la agroindustria, el turismo rural, la pequeña industria y ciertas actividades de tipo terciario (por ejemplo las derivadas del intenso envejecimiento de su población), de manera que la vieja asociación entre mundo rural y actividad agraria ha perdido fuerza en favor de una concepción del mundo rural mucho más complejo y diversificado. A toda esta transformación han contribuido también las políticas de desarrollo rural diseñadas por la Unión Europea, desde los *Programas de Desarrollo Rural* hasta las sucesivas *iniciativas comunitarias Leader* y el *programa Proder* (ver Hoggart y otros, 1995; Gómez Mendoza, 2001; Aldomà, 2009).

Estas intensas transformaciones del medio rural son las que explican la importante llegada de inmigración procedente del exterior, pues esta población busca ocupar una parte importante de los nuevos empleos creados por las diversas actividades económicas ya señaladas. Como consecuencia de ello, la inmigración exterior se ha convertido en un factor esencial en el crecimiento de estos territorios, aunque, como tendremos ocasión de comprobar, con mayor o menor incidencia según los territorios, pues en el caso de Cataluña, y pensamos que en muchos otros ámbitos geográficos, hay que hablar de diversos territorios rurales con características bastante diferenciadas.

1. El crecimiento real de la población rural catalana en el último decenio: una importante recuperación demográfica con notable aportación de la inmigración exterior

El periodo transcurrido del presente siglo ha supuesto un fuerte crecimiento de la población catalana en su conjunto, con una tasa de crecimiento anual constante del 1,84%, lo que en términos absolutos significa una ganancia de alrededor de 1,2 millones de personas, casi en su totalidad de origen extranjero. Se trata de una intensidad de crecimiento muy superior a la experimentada en decenios anteriores y sólo comparable a las de los años sesenta y setenta del siglo XX.

Tabla 1. Crecimiento de los municipios rurales de Cataluña (2000-2010)

	Pob. 2000	Pob. 2010	Incremento	TCAA
< 2000 hab.	304.490	362.761	58.271	1,77
Total Cataluña	6.261.999	7.512.381	1.250.382	1,84

 Fuente: Idescat, *Padrón de habitantes*. Elaboración propia.

Ahora bien, en el presente trabajo lo que interesa es conocer, en este contexto de crecimiento, cuál ha sido el comportamiento de los municipios rurales. Pues bien, tal como puede verse en la Tabla 1, la evolución demográfica de estos municipios ha sido casi similar a la del conjunto del territorio catalán, con una tasa de crecimiento anual constante de 1,77, sólo muy ligeramente inferior a la media. Se trata ciertamente de la consolidación de un crecimiento observado ya en el decenio anterior (García-Larrull, 1998; García-Sánchez, 2005), aunque con ciertas características diferenciales. En los años noventa la recuperación se produjo en un momento de casi estancamiento de la población catalana y, por lo tanto, el crecimiento rural se debió casi exclusivamente a movimientos en el interior de Cataluña ligados a la periurbanización y a otros fenómenos como la migración de retorno, la inmigración de neorrurales, etc. Ya en el presente siglo junto a estos factores se añade el de la llegada masiva de población extranjera. Así se puede ver en la Tabla 2, donde en siete de los 10 años los años del periodo analizado la llegada de población extranjera ha superado, en algún caso con creces, el 50% del crecimiento total². No cabe duda, por lo tanto, de la importancia de la inmigración exterior, aunque ciertamente su importancia es proporcionalmente inferior a la del conjunto de Cataluña, donde prácticamente ha sido el único factor de crecimiento.

Tabla 2. Evolución de la población total y de extranjeros de los municipios rurales de Cataluña

Año	Población total	Población extranjera	% Pob. extranjera	Crecimiento total	Crecimiento extranjeros	% del crecimiento debido a la población extranjera
2000	304.490	7.645	2,5			
2001	306.066	8.693	2,8	1.576	1.048	66,5
2002	310.951	11.903	3,8	4.885	3.210	65,7
2003	316.379	15.215	4,8	5.428	3.312	61,0
2004	322.368	18.081	5,6	5.989	2.866	47,9
2005	331.161	23.632	7,1	8.793	5.551	63,1
2006	338.245	26.857	7,9	7.084	3.225	45,5
2007	346.284	29.410	8,5	8.039	2.553	31,8
2008	354.800	34.027	9,6	8.516	4.617	54,2
2009	359.870	36.724	10,2	5.070	2.697	53,2
2010	362.761	38.884	10,7	2.891	2.160	74,7

 Fuente: Idescat, *Padrón de habitantes*. Elaboración propia.

Dentro de este marco general de crecimiento, existen en todo caso importantes diferencias territoriales, que aparecen reflejados en el mapa de la Figura 1, donde se ha expresado la tasa de *crecimiento anual acumulativo* (TCAA) en una secuencia con dos tramas, la azul para el *crecimiento negativo* (con una trama más intensa cuanto mayor ha sido la pérdida) y la roja para el positivo. Globalmente éste es el más numeroso ya que de los 600 municipios objeto del análisis, 452 experimentaron un crecimiento positivo, en cuatro fue nulo, mientras que los 144 restantes vieron retroceder su población.

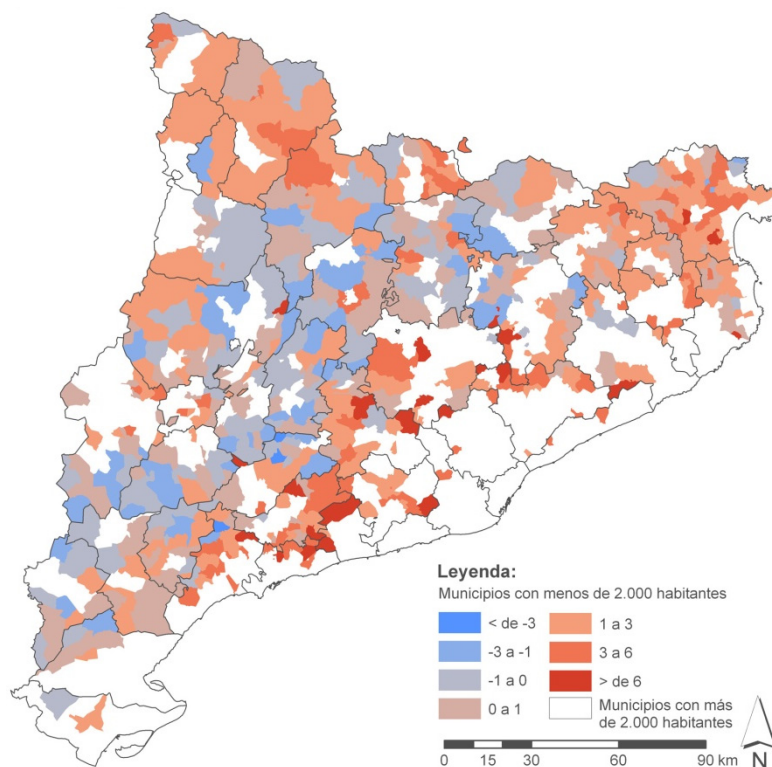
Territorialmente los mayores crecimientos corresponden a tres zonas: a) una primera que en forma de corona envuelve por el prelitoral el área metropolitana de Barcelona, penetrando hacia el interior por las comarcas del Bages, Osona y Anoia, y extendiéndose hacia el litoral del Camp de Tarragona, donde se está formando una área metropolitana que ya enlaza con la de Barcelona. No cabe duda que en este ámbito el principal factor de crecimiento se debe a la expansión del fenómeno metropolitano por las zonas periurbanas próximas con la consiguiente movilidad laboral habitual b) Una segunda zona, en parte continuación de la anterior, se extiende por el noreste de la provincia de Girona, donde, como ya se verá, la presencia de población extranjera es muy numerosa. c) Finalmente aparece una tercera zona de elevado crecimiento que

² Ciertamente, en este crecimiento habría que tener en cuenta el movimiento natural, pero como es sobradamente conocido, su influencia en la mayoría de las zonas rurales debe ser negativo por la coincidencia de un elevadísimo envejecimiento y una muy baja fecundidad. Únicamente la población de origen extranjera se escaparía de este esquema al estar formada mayoritariamente por adultos jóvenes, pero creemos que su incidencia en el crecimiento natural debe ser escaso, más teniendo en cuenta la baja fecundidad y una sex ratio mayoritariamente masculina.

corresponde al Pirineo desde la Cerdanya hasta la Vall d'Aran, claramente en relación con el auge del turismo de montaña.

En sentido contrario, se observa la permanencia de una franja de retroceso demográfico que en una disposición nordeste-suroeste se corresponde bastante con el área que separa hidrográficamente la Cataluña mediterránea de la continental, un territorio formado por comarcas de media montaña, donde predomina una agricultura de secano, bastante alejadas de las ciudades principales y con un potencial turístico bastante escaso y poco explotado aún. Se trata en definitiva, de la Cataluña rural menos dinámica, que ya sufrió mucho el éxodo rural. En una posición intermedia, con ganancias muy leves, aparece la Cataluña rural de predominio de la agricultura de regadío, tanto en la zona occidental como en el curso bajo del Ebro.

Figura 1. Tasa de crecimiento anual constante de los municipios rurales (2000-2010)



Fuente: Padrón de habitantes (Idescat). Elaboración propia.

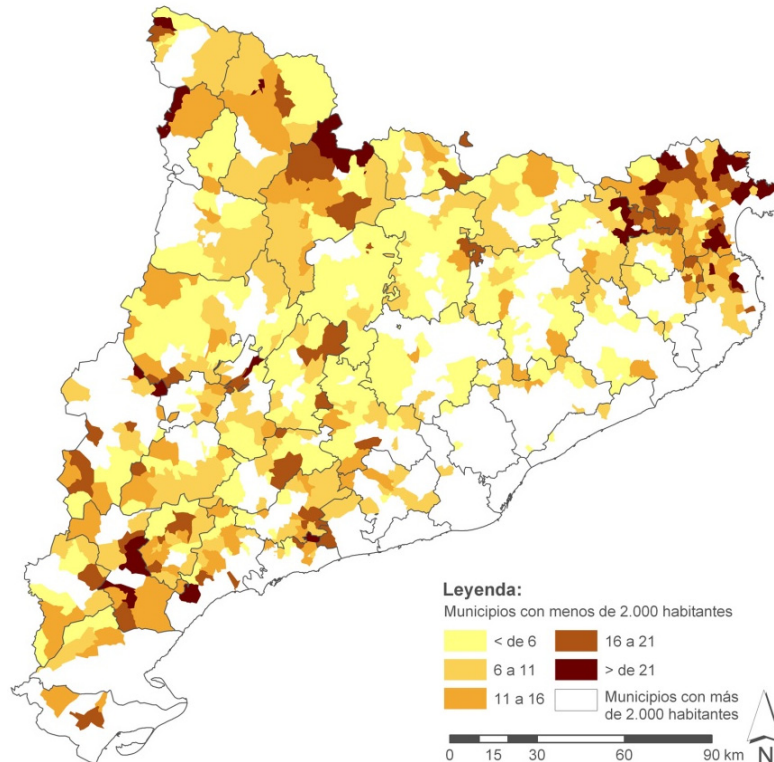
2. La desigual distribución territorial de la población extranjera

En la Tabla 2 hemos tenido ocasión de conocer que la población extranjera residente en municipios rurales representaba en 2010 casi el 11% de la población total, una cifra realmente significativa aunque ciertamente algo inferior a la media catalana (que estaba alrededor del 16%). Otro dato que da idea de la difusión espacial del fenómeno es que de los 600 municipios considerados, sólo en 13 de ellos no constaba empadronado ningún extranjero. De todas formas, existen diferencias muy considerables tal como puede verse en el mapa de la Figura 2, donde se han establecido cinco intervalos: los dos primeros por debajo de la media de los municipios rurales, un grupo entre esta media rural y la catalana, y dos más por encima de la media de la Comunidad Autónoma.

También se ha visto con anterioridad el importante papel que la inmigración exterior ha tenido en el crecimiento de los municipios rurales catalanes. Al mismo tiempo, al analizar el mapa del crecimiento se ha planteado la hipótesis de que éste puede deberse en ciertas zonas especialmente a la inmigración interior, sobre todo a través del proceso de expansión urbana, mientras en otras cabe pensar en un papel más decisivo de la exterior. De modo indirecto vamos a intentar responder a estos interrogantes mediante el análisis de la distribución municipal de la población extranjera en 2010 (Figura 2). La comparación de este mapa con el de la TCAA (Figura 1) muestra elementos coincidentes y otros claramente dispares. Entre las similitudes, se observa la coincidencia de algunas áreas con alta presencia de población extranjera con otras

de elevado crecimiento. En concreto esto sucede en las comarcas del nordeste de Girona, que en el mapa anterior hemos llamado zona b, y en el Pirineo Central y Occidental de Cataluña e incluso en la parte meridional de la llamada zona a, alrededor del conjunto metropolitano del Camp de Tarragona. Por el contrario, la corona periurbana de Barcelona ofrece una proporción de extranjeros francamente baja, lo cual corrobora la idea, ya expresada con anterioridad, según la cual el crecimiento de estos municipios se debe casi exclusivamente a la expansión urbana y metropolitana y por lo tanto a migración interior. A su vez, llama la atención la elevada presencia de extranjeros en zonas de escaso crecimiento (incluso tal vez negativo en ciertos casos), como son el centro sur de la provincia de Lleida y el interior de la de Tarragona. En todas las zonas con buena presencia de extranjeros cabe pensar en un predominio de una población como mano de obra, aunque en las zonas litorales y prelitorales no podemos olvidar la importancia que pueden representar los jubilados europeos.

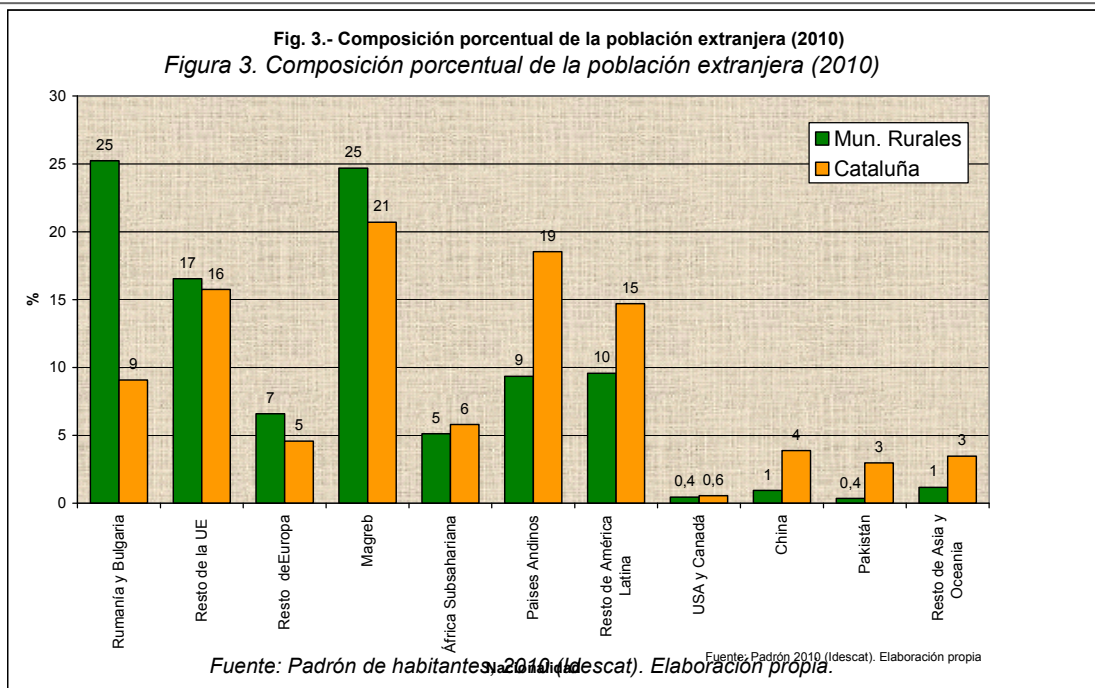
Figura 2. Porcentaje de población extranjera en los municipios rurales (2010)



Fuente: Padrón de habitantes, 2010 (Idescat). Elaboración propia.

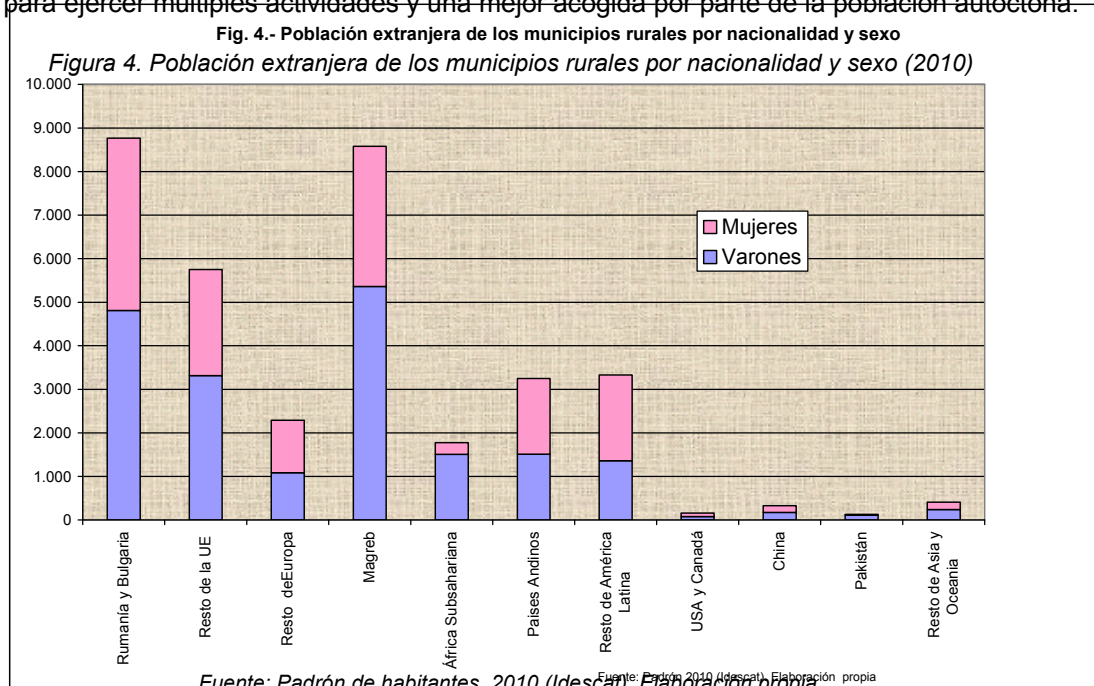
3. Algunas características de la población extranjera residente en los municipios rurales

Indicábamos al inicio que uno de los objetivos del estudio es conocer algunas características de la población extranjera residente en los municipios rurales y ver hasta qué punto coinciden con las de este mismo colectivo para el conjunto de Cataluña. Un primer hecho a analizar es el de la nacionalidad, agrupadas estas en 11 grupos, tal como puede verse en la Figura 3. En ella se ha comparado la proporción que las diversas nacionalidades representan en los municipios rurales y en el conjunto de Cataluña. En la observación del gráfico llama la atención la gran diferencia que existe en el grupo de los rumanos y búlgaros (en realidad casi todos rumanos), que en el conjunto de Cataluña sólo suponen un 9% y en los municipios rurales sobrepasan el 25%, constituyendo el grupo más abundante y el más extendido por todo el territorio. También son muy numerosos los magrebíes (la inmensa mayoría marroquíes), que con otro 25% superan aunque ahora ligeramente la media catalana, que es de 21. Podemos afirmar, pues, que prácticamente la mitad de la población extranjera residente en los municipios rurales es rumana o marroquí.



En sentido contrario, las poblaciones de nacionalidad latinoamericana y asiática muestran en los municipios rurales una presencia claramente inferior a la media autonómica. El conjunto de nacionalidades de América latina, que en el total de Cataluña suman el 34%, en los municipios de estudio reducen su porcentaje a la mitad. Todavía es más importante el desnivel entre los asiáticos, un colectivo casi inexistente en el medio rural, ya que únicamente representan el 2,5% del total de extranjeros.

¿Cuáles son las razones que explican estas notables diferencias entre el medio rural y el urbano? Sin negar la existencia de otras variables, entendemos que ha de ser la actividad económica la que mejor explique este hecho. En efecto, conviene recordar, por ejemplo, la mayor especialización de los latinoamericanos, mayoritariamente mujeres, en sectores como la hostelería y los servicios personales, más abundantes en las ciudades que en el campo, y lo mismo cabe decir de los asiáticos, altamente especializados en actividades comerciales y hosteleras también esencialmente urbanas. En cambio, colectivos como los rumano-búlgaros y los magrebís son muy frecuentes en sectores como la agricultura, eminentemente rural, y la construcción, un sector de una elevada ubicuidad y flexibilidad, de manera que una residencia rural más asequible económicamente no puede ser impedimento para el desarrollo de la actividad. También valdría la pena señalar la facilidad que la población rumana ha tenido para integrarse en las comunidades rurales, su versatilidad para ejercer múltiples actividades y una mejor acogida por parte de la población autóctona.



Un segundo aspecto de interés que podemos conocer con los datos padronales es la composición de esta población extranjera por edad y sexo. Por lo que respecta a la composición por sexos, como suele ser habitual con la inmigración extranjera, existe un cierto predominio de la población masculina, de modo que en el conjunto de la pirámide se da una tasa de masculinidad del 55,6. Se trata de un valor superior al de la población autóctona, que para este año era del 51,6, y también al que mostraba la población extranjera del conjunto de Cataluña (54,1). Este mayor predominio masculino en el medio rural se debe al elevado porcentaje de los grupos de rumanos-búlgaros y de los magrebís, donde se da una mayor presencia masculina, especialmente en este último grupo (Figura 4). La elevada masculinidad de la población extranjera ha repercutido, a su vez, en un incremento de esta tasa en los municipios rurales que ha pasado de 51,1 en 2000 a 52 en 2010.

A su vez, la pirámide por edad y sexo muestra la forma característica de las poblaciones inmigradas (Figura 5). Se observa un fuerte predominio de los adultos jóvenes (hasta los 50 años aproximadamente), ya que estos son los grandes protagonistas de la inmigración, una cúspide muy estrecha, lo cual indica que a diferencia de otras regiones rurales españolas, el fenómeno de los jubilados extranjeros tiene aún globalmente un peso escaso; y finalmente una base relativamente estrecha, aunque bastante menos que la cúspide, fruto de dos fenómenos, el reagrupamiento familiar, mucho más fácil para los hijos que para los padres de los inmigrados, y a los hijos ya nacidos aquí.

Como resultado de esta estructura, la población rural de nacionalidad extranjera muestra un envejecimiento muy bajo (24,9), fruto no tanto del valor de los jóvenes (que sólo es ligeramente inferior a la de la población autóctona) como de la bajísima proporción de viejos (Tabla 3). Ante estos datos hay que reconocer que sin duda la población extranjera ha ayudado a un cierto rejuvenecimiento de las poblaciones rurales pero su influencia ha sido sin duda modesta, tanto por su baja proporción (11% como ya vimos) como por el escaso número de jóvenes. Incluso su influencia ha de ser menor que la que ejerce en el conjunto de Cataluña, tanto porque aquí arroja un porcentaje mayor, como por un envejecimiento aún menor de ésta, fruto a la vez de un ligero aumento de la proporción de jóvenes y por una cifra casi inexistente de viejos. Creemos que estas variaciones se deben sobre todo a la mayor presencia de europeos jubilados residentes en los municipios rurales.

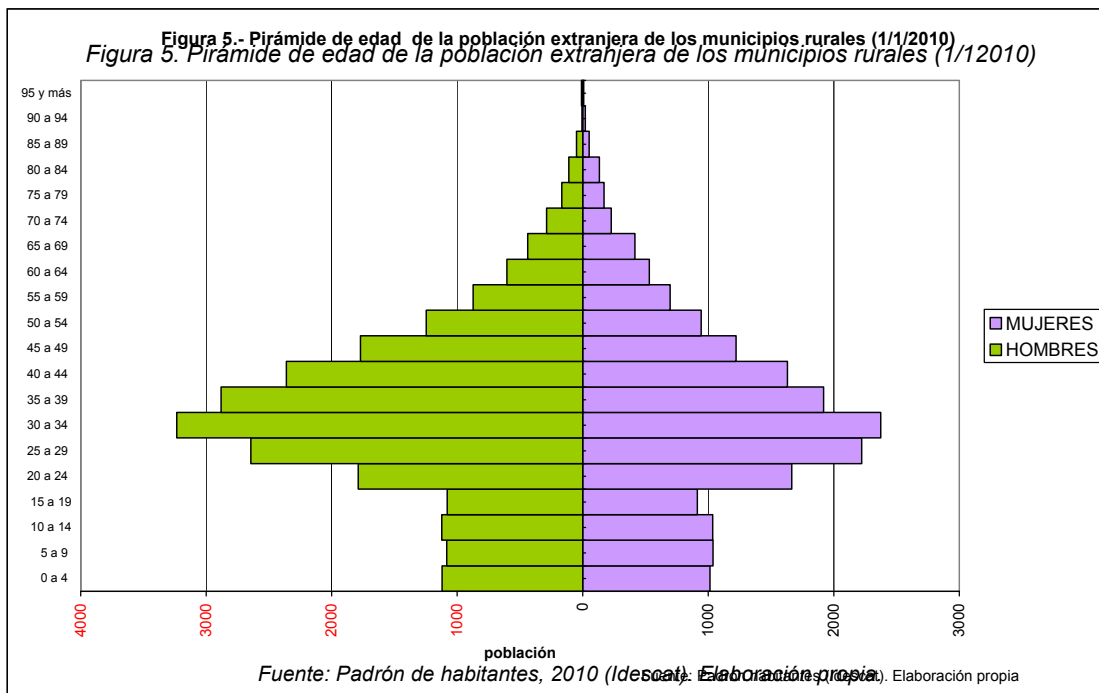
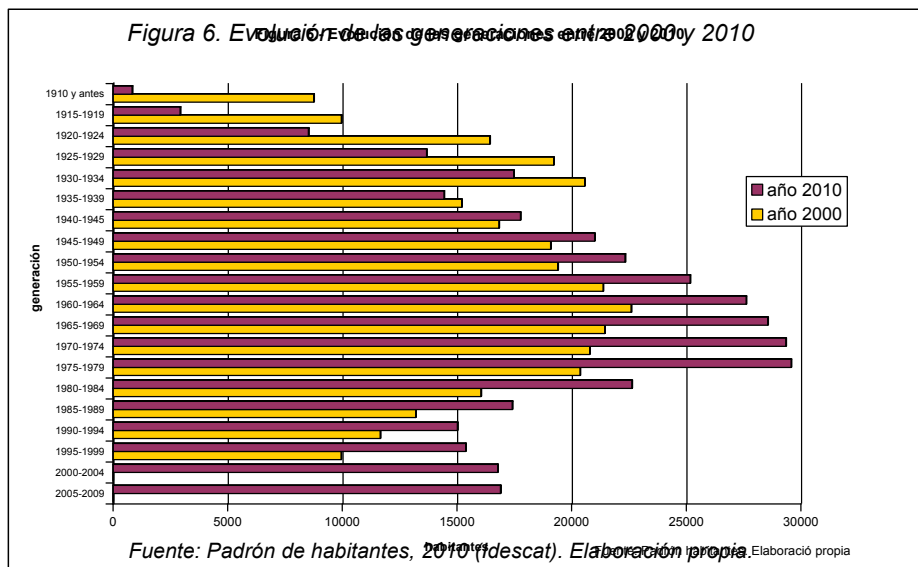


Tabla 3. Composición de la población extranjera por 3 grupos de edad (2010)

Edad	Municipios rurales	%	Total Cataluña	%
0-19	8.407	20,5	263.529	21,4
20-64	30.606	74,4	939.134	76,1
65 y más	2.097	5,1	31.405	2,5
TOTAL	41.110	100,0	1.234.068	100,0
IV		24,9		11,9

Fuente: Idescat, Padrón de habitantes. Elaboración propia

En todo caso, la suma de los dos procesos inmigratorios ha permitido un cierto rejuvenecimiento de la población rural, tal como puede verse en la Figura 6 donde se han representado en valores absolutos el tamaño de las generaciones en los 2000 y 2010. Obsérvese como el máximo incremento se ha producido en las generaciones nacidas entre 1980 y 1955, es decir personas que tenían entre 20 y 45 años en el año 2000, las edades más habituales de inmigración, tanto interior como exterior. A su vez, la importancia de estas generaciones se ha traducido en un importante crecimiento de la base de la pirámide, pues las dos últimas generaciones son mucho más grandes que las inmediatamente anteriores en 2000.



Unas breves conclusiones

Tras este breve análisis de la población extranjera residente en los municipios rurales estamos en condiciones de señalar algunas conclusiones significativas:

- A lo largo del decenio 2000-2010 se ha producido una llegada notable de población extranjera a estos municipios, hasta el punto de que en la actualidad superan el 10% del total de residentes.
- Al mismo tiempo se ha podido ver que este reparto de la población extranjera no es homogénea territorialmente, concentrándose básicamente en el extremo nordeste, en el Pirineo Occidental y en las tierras meridionales.
- Esta llegada de inmigración exterior ha contribuido, a la par que otro interior procedente de las zonas urbanas, a un crecimiento bastante importante de los municipios rurales, que, con importantes diferencias territoriales, muestra un crecimiento medio casi tan alto como el del conjunto de Cataluña.
- A su vez, este doble proceso inmigratorio ha contribuido a un cierto rejuvenecimiento de las muy envejecidas poblaciones rurales.
- Por último, hemos constatado una notable especificidad de la población extranjera residente en la zona rural, con una presencia muy superior a la media catalana entre los rumanos y también bastante más alta entre los magrebis.

Bibliografía

- ALDOMÀ, I. (2009): *Atles de la nova ruralitat*. Lleida, Fundació del Món Rural.
- BAYONA, J. y GIL, F. (2010): "Migraciones de españoles y extranjeros en las áreas rurales catalanas (1996-2006): ¿Fin de la despoblación o nuevo modelo territorial?", *Boletín de la Asociación de Geógrafos Españoles*, 53, págs. 219-237.
- COLLANTES, F.; PINILLA, V.; SÁEZ, L. A. y SILVESTRE, J. (2010): *El impacto demográfico de la inmigración en la España rural despoblada*. Madrid, Real Instituto Elcano.
- GARCÍA SANZ, B. (2006), "Inmigrantes extranjeros rurales", *Sistema*, nº 191-192, págs. 257-278.
- GARCÍA COLL, A. y SÁNCHEZ AGUILERA, D. (2005): "La población rural en Cataluña: entre el declive y la revitalización", *Cuadernos Geográficos*, 36 (1), págs. 387-407.
- GARCÍA PASCUAL, F. y LARRULL, A. (1998): "Los cambios recientes en la evolución demográfica de las áreas rurales catalanas: de la crisis al crecimiento", *Agricultura y Sociedad*, 86, págs. 33-68.

GÓMEZ MENDOZA, J. (2001): "Las nuevas funciones socioeconómicas y medioambientales de los espacios rurales", García Pascual, F. (coord.): *El mundo rural en la era de la globalización: incertidumbres y potencialidades*. Madrid, MAPA, Serie Estudios y Universitat de Lleida, págs. 111-148.

HOGGART, K.; BULLER, H. y BLACK, R. (1995): *Rural Europe. Identity and Change*. London, Arnold.

ROQUER, S. y BLAY, J. (2008): "Del éxodo rural a la inmigración extranjera: el papel de la población extranjera en la recuperación demográfica de las zonas rurales españolas (1996-2006)", *Scripta Nova. Revista Electrónica de Geografía y Ciencias Sociales*, vol. XII, núm.270 (129). <http://www.ub.edu/geocrit/sn/sn-270/sn-270-129.htm>

TORRES, R. (2007): "Las migraciones internas en el País Vasco durante el periodo 1991-2001. Evidencias de un proceso de contraurbanización", *Boletín de la Asociación de Geógrafos Españoles*, 2007, nº 43, págs. 85-106.

Sabaté Martínez, A.; Serrano del Pino, A. y Rodríguez Martín, D. (2012): "Nuevas diversidades y dinámicas en los espacios rurales: población extranjera e inmigrante". En: *La población en clave territorial. Procesos, estructuras y perspectivas de análisis*. Actas del XIII Congreso de la Población Española. Santander, Ministerio de Economía y Competitividad, Gobierno de Cantabria, Asociación de Geógrafos Españoles y Universidad de Cantabria. Págs. 312 – 320.

Nuevas diversidades y dinámicas en los espacios rurales: población extranjera e inmigrante

SABATÉ MARTÍNEZ, Ana

[asabatemz@gmail.com; asabate@ghis.ucm.es]

Departamento de Geografía Humana - Universidad Complutense de Madrid

SERRANO DEL PINO, Álvaro

[a.serrano@estumail.ucm.es]

Estudiante de Geografía - Universidad Complutense de Madrid

RODRÍGUEZ MARTÍN, David

[david_rodriguezmartin@hotmail.com]

Estudiante de Geografía - Universidad Complutense de Madrid

Resumen

El asentamiento de población inmigrante ha alcanzado también a las zonas rurales de España, llegando a suponer en 2010 casi el 10% de sus habitantes; estos nuevos residentes, que en líneas generales son población joven-adulta y activa, configuran un elemento añadido de diversificación interna y de cambio en el medio rural. El análisis que aquí se presenta tiene como objetivo profundizar en los factores de atracción para la inmigración y se ha llevado a cabo dando prioridad a la perspectiva territorial –utilizando la escala municipal- y considerando las características de edad, género y lugares de origen de la población inmigrante. También se ha tenido en cuenta la diversidad interna del medio rural, para lo cual se han analizado las variables anteriores en relación con el tamaño de los municipios de residencia y de sus niveles de ruralidad, poniéndose de manifiesto que la inmigración ha afectado a todos, si bien con algunas diferencias cuantitativas y cualitativas.

Palabras clave: España | Niveles de ruralidad | Inmigrantes | Extranjeros | Mercados de trabajo rurales.

Abstract

The arrival of immigrants has also touched Spanish rural areas, where foreigners reached 10% of the population in 2010. These new settlers, who are generally young-adult and economically active, constitute an extra feature of change and internal diversification in these areas. This analysis has as its main target the study in depth of the factors that attracted immigrants, giving priority to the territorial perspective –using the municipal scale- and also considering age, gender and place of origin of this new population. Internal diversification has also been taken into account, being related the latter variables to the size of municipalities and their levels of rurality, showing that immigration has had a significant impact in all of them, although its influence has not been quantitatively and qualitatively the same.

Keywords: Spain | Levels of rurality | Immigrants | Foreigners | Rural labour markets.

1. Cuestiones a plantear

La llegada de población inmigrante y extranjera a las zonas rurales es un proceso que ha suscitado un interés académico y social mucho menor que la inmigración llegada a las ciudades; no obstante, en 2010, el 9,5% de los habitantes del medio rural había nacido en el extranjero. Una primera caracterización del proceso nos lleva a definirlo por dos aspectos: por un lado, su *carácter reciente*, y, por otro, la *gran dispersión* a lo largo de todo tipo de espacios rurales de modo que, en 2010, el 91,4% de los municipios considerados rurales contaban con personas extranjeras empadronadas en los mismos.

La pregunta inicial a plantear consiste en cuáles son las causas de atracción para estos nuevos pobladores, habida cuenta de que el proceso afecta tanto a las zonas rurales regresivas como a las estables y progresivas. Para avanzar en la interpretación de esta cuestión es necesario analizar las características de la población inmigrante así como la diferenciación territorial del proceso, que por otra parte está introduciendo nuevos elementos de diversificación interna en la ya compleja situación de los espacios rurales.

2. Estado de la cuestión y objetivos

La importancia numérica y dispersión territorial de inmigrantes en el medio rural es reciente, a lo cual el ámbito académico va dando repuestas desde diferentes puntos de vista. Más allá de los estudios de caso, los enfoques de carácter general son escasos y más aún si se desciende a la escala municipal: como gran excepción destaca el trabajo de Roquer y Blay (2008), quienes trazan el panorama global de las consecuencias que la llegada de población joven-adulta y en edad productiva tiene sobre las envejecidas estructuras demográficas del medio rural en España; Collantes *et alia* (2010) insisten asimismo en los efectos demográficos de la llegada de inmigrantes, aunque en este caso el análisis se hace a escala provincial y no municipal. Gran interés por el enfoque adoptado tiene la aportación de Pedreño y Riquelme (2007), quienes analizan la inmigración en relación con la modificación de los mercados de trabajo rurales y su desregulación, de manera que la mano de obra inmigrante –masculina y femenina- va llenando los espacios de trabajo asalariado, precario, estacional e informal en los distintos sectores económicos.

Entre 2005 y 2010 se han realizado importantes contribuciones al conocimiento de la inmigración a escala de Comunidad Autónoma, destacando las de Golías (2009) y González (2009) para Galicia, Luzán *et alia* (2009) para Navarra y Rodríguez (2010) para Castilla-La Mancha; sin embargo apenas se analizan de forma diferenciada las zonas rurales, donde el peso de la población inmigrante es sin duda muy inferior a la residente en las ciudades. Por ello destacan en especial los trabajos de Bayona y Gil-Alonso (2010, 2011) que se centran en la inmigración en zonas rurales de Cataluña.

Análisis recientes ponen de manifiesto que la inmigración ha continuado, como mínimo, hasta finales de 2009, fecha a partir la cual parece haberse estancado e incluso apuntan corrientes de retorno. Con respecto a los datos ofrecidos por los citados Roquer y Blay (2008), en apenas cuatro años se ha producido un considerable aumento, pasando la población inmigrante desde el 6,3% (2006) hasta el 9% (2010)¹, lo que nos ha llevado a plantear una actualización e inclusión de parámetros diferentes, utilizando la misma fuente que los mencionados autores; en Sabaté, Rodríguez y Serrano (2012) se inició una aproximación al tema, que tiene continuidad y complementariedad en estas páginas. Con respecto al trabajo anterior, el objetivo específico es profundizar en las diferencias internas de la población inmigrante, utilizando las variables disponibles a escala municipal: grandes grupos de edad, sex ratio, países de origen y lugares de asentamiento; por otra parte, se van a comparar los resultados entre los dos modos de medir la extranjería².

Para cubrir estos objetivos se ha utilizado toda la información disponible al respecto en el Padrón de Población (INE, Explotación Estadística del *Padrón de Población*, www.ine.es), actualizado a 1 de enero de 2010 y manteniendo siempre el nivel de análisis municipal³; la elección de esta fecha se debe a considerar que marca el punto de máxima intensidad en la llegada de población inmigrante en España, tanto en zonas rurales como urbanas.

La delimitación de zonas rurales se ha basado en lo establecido por la vigente *Ley para el Desarrollo Sostenible del Medio Rural*, 45/2007 (Mº Agricultura, 2007), que utiliza el doble criterio de población absoluta (hasta 30.000 habitantes) y densidad (menos de 100 habitantes/km²); esta delimitación refina los resultados con respecto al criterio numérico simple del INE (municipios con población inferior a 10.000 habitantes) ya que permite incluir municipios de gran tamaño de Galicia y Asturias que por su población superior a los 10.000 quedan habitualmente excluidos; asimismo se incluyen cabeceras comarcales e incluso pequeñas ciudades en un entorno rural y con baja densidad de población, mientras que el criterio de densidad excluye los espacios metropolitanos. Avanzando más, se ha aplicado como tipología clasificatoria de los municipios rurales la utilizada por el *Programa de Desarrollo Rural Sostenible* la cual, basada en los criterios objetivos anteriores, fue revisada por cada una de las comunidades autónomas. Como toda clasificación basada en

¹ Para esta comparación se ha utilizado el mismo criterio (población extranjera) y delimitación (municipios rurales según INE) que en el trabajo de Roquer y Blay (2008). Para la investigación presentada en estas páginas se han modificado ambos criterios, como se explica más adelante.

² Queda fuera del objetivo y límites de estas páginas profundizar en las ventajas y diferencias para la utilización de ambos recursos; ver al respecto, por ejemplo, Luzán (2009) o González (2009).

³ En estas páginas y por razones de espacio sólo se hará referencia municipal explícita en la cartografía, pero constituye la base de todo el análisis y es el núcleo de un estudio más amplio en fase de realización.