

## La serra de Riés, la batalla al descobert

A. Malgosa <sup>1,2</sup>; N. Armentano <sup>2,3</sup>; R. Arnabat <sup>4,6</sup>; E. Ble <sup>5</sup>;  
X. Esteve <sup>1,6</sup>; I. Galtés <sup>7,1,2</sup>; E. Gassiot <sup>8</sup>; X. López <sup>9</sup>; D. Nociarová <sup>2,10</sup>;  
J. Noguera <sup>5</sup>; M. Quesada <sup>8</sup>; D. Rodríguez <sup>8</sup>;  
Q. Solé <sup>9</sup>; P. Valdés <sup>5</sup>

1 GREAB. U. Antropologia Biològica. Dept. BABVE, UAB.

2 Grup de Recerca en Osteobiografia, GROB–UAB

3 Antropòlegs.lab, Museu d'Arqueologia de Catalunya.

4 Dept. Història, URV

5 GRACPE–Grup de Recerca sobre l'Arqueologia de la Complexitat i els Processos d'Evolució social. Secció de Prehistòria i Arqueologia, UB.

6 Ins. Estudis Penedesencs

7 Ins. Medicina Legal i Ciències Forenses de Catalunya; U. Medicina Legal i Forense, UAB.

8 Dept. Prehistòria, UAB.

9 Dept. Història i Arqueologia, UB.

10 NAF S.C.

### *La serra de Riés, la batalla al descobert*

**Resum:** Les cicatrius de la Guerra Civil espanyola es troben encara arreu del territori. Aquí i allà, centenars de fosses de la guerra i la postguerra resten per exhumar, i per tornar a donar veu als assassinats. A vegades, però, les evidències no estan tan amagades, la serra de Riés n'és un exemple. Durant anys, coneixedors del territori i aficionats a la història han anat trobant aquestes evidències en la superfície, a penes amagades entre el fullam, o escassos centímetres de fondària: ossos, bales, beines, insígnies, etc.

El 2015, la Generalitat de Catalunya va posar en marxa a la serra de Riés un projecte de prospecció i anàlisi de les restes que s'hi poguessin trobar, amb la participació d'historiadors, arqueòlegs, antropòlegs, forenses i col·laboradors del territori, en el que es van localitzar tres enterraments. D'altra banda a través de la planimetria de les troballes i un seguiment exhaustiu i contrastat de testimonis i documents, es va poder fer una reconstrucció dels fets que van complementar i, en alguns cassos corregir, el coneixement que es tenia de la batalla que hi va haver a la serra de Riés.

*La Sierra de Riés, la batalla al descoberto*

**Resumen:** Las cicatrices de la Guerra Civil española se encuentran aún en todo el territorio. Aquí y allá, quedan por exhumar cientos de fosas de la guerra y la posguerra, para que se pueda dar voz a los asesinados. A veces, sin embargo, las evidencias no siempre están escondidas, la Sierra de Riés es un ejemplo. Durante años, habitantes de la zona y aficionados a la historia han ido encontrando estas evidencias en superficie, apenas escondidas entre el follaje, o a escasos centímetros de profundidad: huesos, balas, vainas, insignias, etc.

En 2015, la Generalitat de Catalunya puso en marcha un proyecto de prospección y análisis de los restos que se pudieran encontrar en la sierra de Riés. En él participaron historiadores, arqueólogos, antropólogos, forenses y colaboradores de la zona, y se localizaron tres enterramientos. Por otra parte, a través de la planimetría de los hallazgos y un seguimiento exhaustivo y contrastado de testigos y documentos, se pudo realizar una reconstrucción de los hechos que complementan y, en algunos casos corrigen, el conocimiento que se tenía de la batalla que hubo en la sierra de Riés.

*The serra de Riés, the battle uncovered*

**Summary:** The scars of the Spanish Civil War are still found throughout the territory. Here and there, hundreds of graves from the war and the postwar period are still to be exhumed. Sometimes, the evidence is not hidden and the serra de Riés is an example. For years, people of the county have been finding war evidence on the surface, barely hidden among the foliage, or scarce centimeters deep: bones, bullets, pods, badges, etc.

In 2015, the Government of Catalonia launched a project to prospect and analyze the remains that could be found in the serra de Riés. It involved historians, archaeologists, physical anthropologists and forensics. Three burials and some fragmentary remains were located. On the other hand, a reconstruction of the battle that took place in the serra de Riés was done through the planimetry of the ammunition and an exhaustive and verified follow-up of witnesses and documents. This reconstruction complements, and in some cases correct, the knowledge that we have of the battle facts.



Fig. 1:  
Localització de la serra de Riés dins la comarca de l'Alt Penedès i situació del Turó de les Mentides, coll d'Esteles i el torrent dels Albans.  
FONT: pròpia

## Introducció

L'actuació a la serra de Riés va ser una intervenció arqueològica-antropològica plantejada en el marc del projecte de recerca *Actuació a la serra de Riés: prospecció i eventual excavació de fosses de la Guerra Civil. Intervenció preventiva (2015)*, promogut per la Subdirecció General de Memòria, Pau i Drets Humans de la Direcció General de Relacions Institucionals i amb el Parlament de la Generalitat de Catalunya.

La serra de Riés es troba entre els municipis d'Olesa de Bonesvalls i Subirats, a l'Alt Penedès, a l'extrem meridional de la depressió Prelitoral Catalana. Els fets i les troballes que es descriuen es desenvoluparen als punts més alts de la serra (el Turó de les Mentides, 542 m snm, al Coll d'Esteles i al barranc d'Albans) (Fig. 1).

## Antecedents

L'Institut d'Estudis Penedesencs va iniciar la documentació de fosses de la Guerra Civil a la zona de la serra de Riés dins del projecte «Tots els noms» amb l'objectiu de recuperar la memòria històrica del període entre 1931 i 1978. Aquesta iniciativa va motivar una intervenció arqueològica que va documentar part de la línia defensiva L-3 a la zona de Subirats (Rojo-Ariza et al., 2010), i l'elaboració del dossier sobre «Les fosses de la Guerra Civil al Penedès/Alt Penedès-Baix Penedès-Garraf» en el qual es documenten 21 possibles ubicacions de fosses de soldats republicans. La confirmació de l'existència de fosses es va tenir al 2014, durant una excavació d'urgència (Núm. Expedient DGPC N486-2014/1-10.685) que va documentar un enterrament individual i restes parcials de 3 esquelets més, a la zona del torrent dels Albans (Armentano i Bordas, 2014).

Aquesta intervenció va donar lloc al projecte científic, històric i forense que presentem, l'objectiu del qual era la localització i recuperació de noves restes humanes (Resolució IRP/4072/2010, DOGC 5784). Paral·lelament es va portar a terme un programa de prospecció

sistemàtica en superfície, la topografia de les restes trobades de la Guerra Civil i la recollida de nous testimonis orals i de fons històriques sobre els fets que van tenir lloc a finals de gener de 1939 i que, amb tota probabilitat, van provocar la mort com a mínim d'una cinquantena d'integrants de la 196 Brigada arribada per reforçar les defenses a l'Alt Penedès de l'avançament de les forces franquistes cap a Barcelona, i l'abandonament dels seus cossos a la serra de Riés.

El projecte el va dur a terme un equip interdisciplinari amb la participació d'arqueòlegs, antropòlegs físics, metges forenses, Mossos d'Esquadra i personal de suport logístic. La composició de l'equip respon a les necessitats recollides en el protocol d'actuació per a la recuperació de restes de la Guerra Civil (Resolució IRP/4072/2010, DOGC 5784) i a les condicions del lloc. D'altra banda, es va tenir la sort de poder comptar amb la col·laboració de persones i entitats de la zona, en especial els ajuntaments de Subirats i Olesa de Bonesvalls, el Centre d'Estudis de Subirats (CESUB) i l'Institut d'Estudis Penedesencs (IEP).

L'actuació es va planificar en 4 direccions: 1) recollida de nova documentació històrica i de testimonis; 2) prospecció del terreny; 3) la pròpia intervenció; i 4) estudi de les restes humanes i materials recuperats.

## **1. DOCUMENTACIÓ HISTÒRICA I NOUS TESTIMONIS**

Els fets. Partint de la documentació prèvia que va motivar l'actuació i a mida que es va constatar l'existència de noves informacions sorgides a partir de la pròpia actuació i la interacció amb les poblacions de Subirats i Olesa de Bonesvalls, es va realitzar una nova tasca de documentació del conflicte a la zona i d'entrevistes amb testimonis directes o indirectes dels fets.

## **2. PROSPECCIÓ DEL TERRENY**

Atès les informacions sobre l'existència de fosses múltiples a la zona, les dades sobre el nombre mínim de desapareguts (86 soldats republicans entre els municipis de Subirats i Olesa de Bonesvalls, termes on es situa la serra de Riés; Institut d'Estudis Penedesencs, 2010) i les troballes realitzades al 2014, es va decidir fer una recerca àmplia al voltant de la zona afectada. Atès també l'amplitud de la zona i el tipus de terreny, es va endegar una prospecció exhaustiva amb la utilització de detectors de metalls que poguessin indicar la presència no sols de metralla i material bèl·lic, sinó també d'elements metàl·lics propis de vestimenta militar, o fins i tot civil (sivelles de cinturó, cremalleres, etc.).

Aquests objectius responen a dues finalitats. D'una banda, elaborar una reconstrucció aproximada dels fets amb la recuperació i estudi del material bèl·lic i l'anàlisi espacial de les restes de la batalla. Aquest coneixement permetria la delimitació de possibles zones amb presència



Fig. 2:  
Posicions dels diferents cossos armats el  
dia 21 de gener de 1939  
FONT: pròpia

de fosses i alhora descartar-ne d'altres. D'altra banda, localització de possibles restes humanes a partir de les restes associades a la roba i altres elements metàl·lics dels soldats enterrats.

### 3. INTERVENCIÓ

L'excavació va constar tant de la realització de cales en les zones més plausibles per a l'existència de fosses, ja sigui per indicació de testimonis, ja sigui per la trobada d'algun element del paisatge o metàl·lic, com de la pròpia exhumació de cossos.

### 4. ESTUDI DE LES RESTES HUMANES

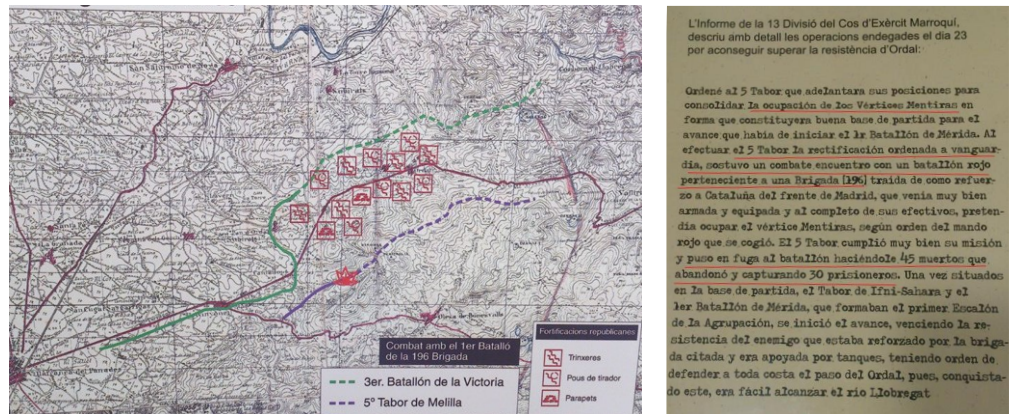
L'estudi de les restes humanes va començar amb la pròpia excavació, l'anàlisi in situ i posteriorment l'anàlisi al laboratori. Es va realitzar un perfil biològic, una anàlisi forense per a determinar, en lo possible, les causes de mort, i finalment una anàlisi tafonòmica per determinar la successió de fets posteriors que van determinar les condicions de la troballa.

## Resultats

- Els fets

Els fets bèl·lics documentats en aquest estudi succeïren el dia 23 de gener de 1939 a la serra de l'Ordal. En el pla de resistència organitzada pels comandaments republicans per tal de retardar l'avançament de les tropes franquistes, l'Ordal hi va tenir un important paper a la línia de defensa L3 (Fig. 2). El seu objectiu era donar temps a una retirada més o menys ordenada dels efectius militars republicans i dels milers de civils que a peu o en carros es dirigien cap al nord, primer a Barcelona i després a la frontera francesa (Rojo-Ariza *et al.*, 2010). En aquest context, el Turó de les Mentides era una posició estratègica. Se sap per la documentació que a trenc d'alba del dia 23,

Fig. 3:  
Documentació del  
CIUDEB—Centre  
d'Interpretació de l'Última  
Defensa de Barcelona, sobre  
el 23 de gener de 1939.



el 5 Tabor de l'exèrcit franquista pujà des del nucli de Cantallops i deurien entrar en combat amb els republicans que defensaven la posició.

D'altra banda, la 196 Brigada que havia estat recentment reorganitzada a la zona Centre i embarcada des de València, s'estava a Barcelona armant-se des de mitjan mes de gener. La 196 BM fou transportada en tren fins a Molins de Rei i d'allà per camins fins a les diverses destinacions, entre elles Olesa de Bonesvalls, on feren nit el dia 22 (Rojo *et al.*, 2010). Segons les instruccions del GERO a l'Ejército del Ebro (21-1-1939), durant la nit d'aquell dia havia de dividir-se en quatre batallons per dirigir-se «uno a la zona de Ordal, otro en la zona de Oleseta, otro en la zona del Puig de la Mola entre Olesa de Bonesvalls y Garraf y otro como reserva en las casetas (un Km. al SO de Vallirana). El P. C. De la Brigada estará situado en Vallirana» (Arxiu general Rojo).

Tot apunta a que fou el batalló d'aquesta 196 Brigada destinat a Oleseta (Olesa de Bonesvalls) el que el matí del dia 23 rebé l'ordre de pujar a ajudar a la defensa del Turó de les Mentides. Els testimonis orals indiquen que els soldats pujaren a primera hora del matí des d'Olesa de Bonesvalls en direcció al Turó de les Mentides per l'antic camí, que encara es conserva. Sense saber-ho ells, el Tabor 5 ja havia conquerit les posicions del cim i els esperava emboscats. En arribar a dalt foren metrallats pels soldats franquistes des d'una posició elevada i avantatjosa. En veure's sorpresos, els soldats supervivents a les primeres ràfegues, emprengueren una desesperada fugida pel camí més ràpid: una tartera que baixa per la part alta del fondal. Allà haurien estat abatuts alguns soldats com demostren els ossos dispersos recuperats. Una mica més avall, amb la tartera convertida en torrentera (avui transformada en camí), cauriu altres soldats. Altres haurien estat abatuts i enterrats pels veïns en els vorals dels camins i als bancals pròxims. Així ho indiquen tant les dades proporcionades per la crònica franquista, que parla de 45 soldats republicans morts, com les fonts orals consultades (Fig. 3).

- Prospecció

Es va realitzar una prospecció extensiva amb detectors de metalls i GPS per georeferenciar les troballes, cobrint una àmplia zona al voltant del torrent dels Albans, el Pla d'Ests i el Pla del Taps. D'altra banda, es van afegir a la classificació i documentació, tots els elements trobats en les tas-



Fig. 2:  
Prospecció amb detectors  
de metalls a la Serra de Riés  
Font: pròpia

ques de prospecció ja realitzades amb anterioritat pel CESUB. Una gran quantitat d'aquestes troballes ja havien estat georeferenciades mitjançant GPS, la qual cosa va fer possible incloure-les també dins d'un mateix inventari a fi d'assolir una millor comprensió arqueològica de la batalla.

La prospecció es va realitzar mitjançant detector de metalls (Connor i Scott, 1998). Aquests tipus de treballs s'insereixen dins de l'anomenada «Conflict Archaeology», disciplina centrada en l'estudi de camps de batalla i, en general, en activitats de tipus militar. Els resultats es poden situar immediatament en un mapa amb la localització dels objectes per categories preestablertes, i també la seva agrupació i/o dispersió, o fins i tot la relació amb la prospecció visual. Degut a la orografia del terreny i l'abundant vegetació, es va haver de desbrossar les zones amb més interès i es va fer una prospecció lliure. Cada peça es va identificar i geo-referenciar de forma individualitzada (Fig. 4).

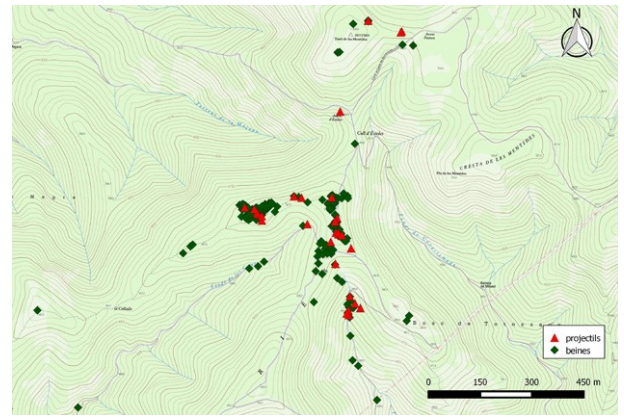
En l'estudi dels materials, les beines i els projectils es van classificar tipològicament seguint la proposta de Martínez Velasco (2008). El lloc i data de fabricació es va buscar a partir del codi alfanumèric de les beines i es va contrastar amb la informació del web: [municion.org](http://municion.org). Per a l'estudi i classificació tant de les granades com de les restes d'artilleria, es va utilitzar la base de dades del web: [amonio.es](http://amonio.es).

El tipus de resta més documentada durant els treballs de prospecció va ser la cartutxeria. En total s'han estudiat 304 cartutxos, 608 beines, 143 projectils i 5 carregadors més o menys sencers (Fig. 5).

Pel que fa a les beines —amb i sense projectil— la majoria corresponen a munició per a fusell Mauser de calibre 7.92 x 57 mm, però també hi ha diversos exemplars de calibre 7 x 57 per a l'anomenat Mauser espanyol, alguns de Mosin-Nagant, amb calibre 7.62 x 54 R, també de calibre 9 x 19 Parabellum per a pistola Luger. Aquestes troballes concorden amb els informes del bàndol franquista doncs el Tabor de Melilla va realitzar un gran consum de cartutxos de calibre 7.92 (51.700) i no es refereix l'ús de cap altre calibre. D'altre banda, les pintes documentades també pertanyen a fusells Mauser alemany, no havent recuperat cap pinta de Mauser espanyol.

L'anàlisi conjunt del lloc de fabricació i data de les beines i cartutxos sencers mostra que la majoria de munició va ser fabricada a Alemanya. Tots aquests cartutxos van pertànyer a l'exèrcit franquista, que va rebre diversos carregaments de fusells Mauser Mod. 1898 (Manrique García i Molina Franco: 2006, 83). Un cas a part són alguns materials datats en plena Primera Guerra Mundial, o fins i tot anteriors, procedents de Spandau, i Magdeburg entre d'altres, i que podrien pertànyer a algun dels lots d'armament vell venut a la República, juntament amb fusells Mauser

Fig. 5:  
Waypoints de la cartutxeria  
recuperada durant la prospecció amb  
detectors de metalls a la serra de Riés  
i alguns dels materials recuperats .  
FONT: pròpia



ja antiquats (Manrique García i Molina Franco 2006: 86). També es va trobar munició txeca i grega que equiparien l'exèrcit republicà durant l'últim any de guerra (Molina i Mortera, 2002; Manrique García i Molina Franco: 2006, 86 i 93-96). Els cartutxos de Mauser espanyol van ser fabricats a Toledo (fàbrica del bàndol franquista) i només un a Badalona (bàndol republicà).

Alguns materials amb un impacte molt menor en termes quantitius procedeixen de múltiples centres de producció (Palència, Àustria, Polònia, Mèxic, Hongria, URSS i Ucraïna). Aquest fet respon de ben segur a la gran diversitat de munició que caracteritzava l'armament republicà, fet que va ser especialment significatiu durant les primeres fases de la Guerra Civil, i al qual es va anar posant remei progressivament com ho posa de manifest la gran remesa d'armament d'origen txec.

En definitiva doncs, destaca la presència d'una gran quantitat de beines i cartutxos alemanys, fet que concorda amb les troballes en altres jaciments, on l'abastiment per part d'Alemanya a l'exèrcit franquista va ser notable (González-Ruibal: 2011, 115). També l'anàlisi indica una major presència de projectils adscrits al bàndol franquista. La procedència i el repartiment sobre el terreny ha permès obtenir una imatge de com es deuria desenvolupar l'emboscada i els combat, i situar els possibles llocs on seria possible que haguessin hagut morts i, per tant, la possibles zones de localització de restes (Fig. 6).

Les granades de mà constituïren l'altre tipus d'armament que defineix el desenvolupament de la batalla de la serra de Riés. La granada ofensiva més documentada va ser la de tipus Lafitte, reglamentària en l'exèrcit espanyol. Pel que fa a les defensives, se'n van utilitzar molts més tipus. En relació a restes de granades de morter i/o de projectils de canó, no ha estat possible identificar cap tipus concret de projectil ni el seu calibre.

S'han trobat restes metàl·liques pertanyents a uniformes dels soldats, com ara elements de fixació i tancament —sivelles, enganxalls, travetes i botons— o insígnies, medallons i altres peces d'ornament militar (Fig. 6). Es tracta d'un dels elements més interessants per a la detecció de restes humanes, ja que al formar part de la vestimenta dels soldats donen indicis sobre la presència d'enterraments. Algunes de les sivelles trobades són similars a les d'altres documentades en fosses

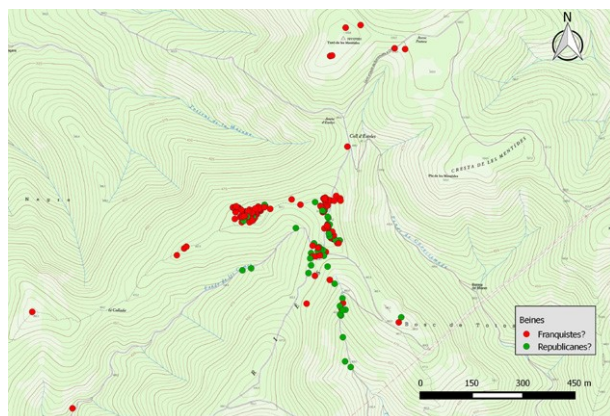


Fig. 6:  
Mapa de distribució de les beines atribuïbles  
als bàndols franquista i republicà.  
FONT: pròpia

comunes de la Guerra Civil (Etxeberria i Herrasti: 2003, 2004, 2005; Etxeberria *et al.*: 2005a, 2005b i 2005c). També s'han trobat sis insígnies militars que ens van permetre la identificació d'unitats concretes de l'exèrcit; en concret dues són d'unitats d'infanteria i dues d'artilleria.

Malgrat els condicionants del terreny, la important vegetació, la transformació del paisatge i les activitats d'espòli que podrien haver introduït un biaix en els resultats, la prospecció amb detector va proporcionar gran quantitat d'objectes metàl·lics associats a la Guerra Civil i l'àmbit militar (1936-39), que permeten una interpretació dels fets bèl·lics que van tenir lloc el 23 de gener de 1939. Així, l'abundant material militar posa en evidència el desenvolupament d'un combat, la qual cosa concorda amb els documents que parlen d'enfrontaments en la zona (Villarroya: 2004, 73; Tagüeña: 1973, 184; Cardona: 2006, 328–9) entre els integrants del XVè Cos d'Exèrcit republicà, ubicat a la zona a fi de defensar la posició de l'Ordal i que havia de ser reforçada amb la Brigada Mixta 196 procedent de Madrid, i el 5º Tabor de Melilla (Rojo-Ariza *et al.*: 2010, 207–8).

La distribució espacial dels cartutxos i beines del bàndol franquista es concentren en dos punts: el Turó dels Taps i el pla de les Monedes. Per contra, els adscrits al bàndol republicà es concentren només al Pla de les Monedes, trobant-se alguns a la zona del Fondo dels Albans. La presència a la zona del Turó dels Taps és testimonial. D'altra banda, també les troballes d'artilleria es concentren en aquests dos punts i al Turó de les Mentides, on també s'ha documentat la presència de beines adscrites al bàndol franquista, tot i que no gaire nombroses. Aquestes evidències permeten plantejar una primera reconstrucció dels fets (Fig. 6).

Les tropes franquistes que van pujar des de Cantallops, deurien aconseguir la posició del Turó dels Taps sense gaires combats, tal i com sembla indicar la presència testimonial de beines republicanes. El fet que hi hagués poca resistència en aquest emplaçament apunta a unes defenses reduïdes. És més, a la zona destaca la presència d'un gran nombre de llaunes de menjar i obrellanes, el segon punt amb concentració més alta juntament amb el Pla de les Monedes, pel que és possible que hi hagués hagut una presència continuada de soldats, tot i que no sembla que fos un contingent gaire nombrós.

Sembla que el punt de defensa central republicà estaria situat al Pla de les Monedes —punt en el que es concentren les beines republicanes i les llaunes de menjar—. Les beines indicarien el

punt on hi va haver una resistència per part de les tropes. També es documenten algunes beines corresponents a pistoles, la qual cosa denota una situació de lluita de proximitat i una certa resistència. Tot i això, la quantitat de beines republicanes és molt inferior a les franquistes, pel que la defensa no va ser molt llarga ni amb èxit. Sembla que després de foragitar les tropes republicanes, les tropes nacionals van ocupar la zona. En aquest mateix punt, les tropes de la Brigada 196 que pujaven per la Costa de Sant Pau, serien emboscades i es retirarien cap al Torrent dels Albans. Aquest procés de fragmentació de l'exèrcit es pot apreciar en la presència d'algunes beines en el punt on la Costa de St. Pau s'uneix amb el Torrent dels Albans i en alguns punts del curs inferior del torrent (Fig. 5). Aquestes evidències indiquen una acció breu, molt reduïda i circumscrita a soldats individuals i no al conjunt de la tropa. Aquest fet concorda amb la idea que la Brigada 196 es va retirar de forma ràpida i que hi va haver combat, encara que de molt baixa intensitat (Villarroya: 2004, 73; Tagüeña: 1973, 184; Cardona: 2006, 328–9), fet refermat per les referències de baixes patides pel Tabor.

L'estudi d'aquest material no va permetre però localitzar més fosses de soldats a la serra de Riés per la qual cosa es va plantejar l'opció d'utilitzar gossos de rescat ensinistrats per a localitzar persones. La unitat canina dels Mossos d'Esquadra és una de les unitats de l'Àrea Central de Suport Operatiu del cos de Mossos d'Esquadra. Ensinistra els gossos policia i els guia en les operacions de recerca de drogues i d'explosius, però també en el rescat de persones. Tot i que no estan especialment ensinistrats per a buscar restes esquelètiques tant antigues, sí que han treballat amb restes òssies humanes i tenen un alt grau de fiabilitat si les restes no es troben profundament enterrades.

Les peculiaritats de les troballes del 2014 (cos enterrat a escassa profunditat a la zona 1 i restes en superfície a la zona 2), van aconsellar fer una prova pilot. Durant el període d'ensinistrament, es va treballar ensenyant als gossos a detectar fragments d'os procedents de l'enterrament de l'any 2014. Els resultats van ser positius. També, ja a sobre el terreny, van detectar l'esquelet que es va trobar al pla dels Taps. Tot i així, no va ser possible la detecció de noves restes en la zona.

- Intervenció i estudi de les restes humanes

Les intervencions arqueològiques van tenir lloc el març i el juny de 2015. Essencialment l'objectiu de les intervencions arqueològiques va ser intervenir amb metodologia arqueològica i antropològica forense (Malgosa *et al.*, 2010) en aquelles fosses assenyalades a priori i realitzar intervencions sistemàtiques d'excavacions prospectives.

Les intervencions es van realitzar en nou punts de la serra (Fig. 7, Taula 1) identificats com zones de la 0 a la 8. Aquestes zones de recerca responen als resultats de l'estudi conjunt de la documentació dels esdeveniments de finals de gener del 1939 al Penedès (Informe de l'IEP, 2010), la prospecció feta amb detectors de metalls a la serra, i l'anàlisi de les fonts orals de nous testimonis de Subirats i Olesa de Bonesvalls.



Fig. 7  
Zones estudiades als municipis de  
Subirats i Olesa de Bonesvalls.  
FONT: pròpia

INTERVENCIIONS ARQUEOLÒGIQUES	PUNTS DE LOCALITZACIÓ
<b>Zona 0,</b> A banda i banda del camí del Torrent dels Albans	Z0-A(W), ETRS 89, 402342 (x), 4580178 (y), Cota 445 m s.n.m. Z0-B(E), ETRS-89, 402354 (x), 4580186(y) Cota 441 m s.n.m.
<b>Zona 1,</b> Excavació d'urgència el març de 2014	ETRS 89, 402361 (x), 4580247 (y), Cota 461 m s.n.m.
<b>Zona 2,</b> Tartera que va a parar a torrent dels Albans	ETRS 89, 402348 (x), 4580295 (y), Cota 472 m s.n.m.
<b>Zona 3,</b> Pla dels Taps	ETRS 89, 402076 (x), 4580493 (y), Cota 510 m s.n.m.
<b>Zona 4,</b> Pla de les Mentides	ETRS 89, 402314(x), 4580458 (y), Cota 514 m s.n.m.
<b>Zona 5,</b> Rasa paral·lela al camí de dalt del Coll d'Esteles	ETRS 89 402317 (x), 4580509 (y), Cota 510 m s.n.m.
<b>Zona 6,</b> Restaurant Mas Curt Nou, de Olesa de Bonesvalls	Z6 – ETRS 89, 402519(x), 4578293 (y) Cota 298m s.n.m
<b>Zona 7,</b> Barraca de en Xanxo, de Subirats	Z7- ETRS-89, 400730(x), 4583192(y) Cota 417 m s.n.m.
<b>Zona 8,</b> turó de les Mentides	ETRS 89, 402264 (x), 4580967 (Y)

La metodologia emprada per a l'excavació i anàlisi de les restes trobades en les fosses de la serra de Riés, va ser la descrita en el Protocol d'actuacions per a l'obertura de fosses comunes (RESOLUCIÓ IRP/4072/2010, de 15 de desembre), previst a la Llei 10/2009, de 30 de juny, sobre la localització i la identificació de les persones desaparegudes durant la Guerra Civil i la dictadura franquista, i la dignificació de les fosses comunes, i en el Decret 111/2010, de 31 d'agost, pel qual es desenvolupa reglamentàriament la Llei 10/2009, de 30 de juny.

- **Zona 0:**

La intervenció de la zona 0 va ser la més complexa. Es va actuar als dos marges laterals del camí de l'anomenat Torrent dels Albans. Aquesta intervenció (R'15-0) va ser motivada per la informació d'un nou testimoni que indicava que entre les feixes del marge esquerre del camí hi havia una zona amb pedres disposades en forma de rosari, properes a un arbre, que senyalaven la sepultura de dos cossos. Una primera inspecció ocular mostrava una sèrie de pedres que es podrien interpretar com les evidències comentades pel testimoni.

Atès aquestes informacions i la trobada i exhumació de restes humanes al 2014 (R'14-0.1; Armentano i Bordes, 2014) a la zona alta del camí del Torrent dels Albans, es va desbrossar la zona assenyalada pel testimoni a la banda est del camí, es va prospectar amb detectors de metalls i es van dur a terme diverses cales que malauradament no van tenir èxit. Les evidències i el relat de diversos testimonis van fer pensar que, si efectivament hi van haver restes humanes a aquesta zona, molt probablement van resultar afectades per l'ampliació del camí. De fet, un testimoni havia assegurat que durant la construcció del camí van aparèixer restes humanes que van ser abocades junt amb la terra extreta a unes zones més baixes a la vora del camí. Aquest abocament però no es va poder documentar, segurament per ser poc concret i el terreny escarpat i molt emboscacat.

En relació als canvis en el traçat del camí, es va obrir 150 m aproximadament de la vora oest, des del punt més alt del camí (des de la zona 1) fins la zona 0, amb una pala excavadora. Les tasques de rebaix de terres es van fer amb molta cura i van ser seguides per un arqueòleg i un antropòleg. A l'alçada de la primera intervenció al punt 0, però al marge est del camí, es van trobar les restes en posició anatòmica d'un individu (Fig. 8).

L'esquelet va aparèixer parcialment articulat, sense una fossa delimitada. També es van trobar restes de la seva indumentària (botons, sivelles), així com objectes personals (restes d'un llapis i d'una pinta). Immediatament a l'aparició de restes, es van seleccionar diferents peces dentals i òssies per a l'anàlisi molecular.

Les restes òssies exhumades R'15-0.1 corresponen a un individu masculí de  $40 \pm 5$  anys d'edat, i una estatura de 158,96 cm. L'esquelet presenta un nombre mínim d'13 lesions perimortem que



Fig. 8:  
Espai de la zona 0-B en la que  
es van trobar les restes d'un individu.  
FONT: pròpia

afecten diferents ossos i que correspondrien a mínim de 4 trets. A l'espatlla dreta, i entre els fragments ossis del braç es va recuperar un bala.

Les lesions del crani i la mandíbula suggereixen fractures pel pas d'un projectil d'arma de foc amb entrada per la boca, mentre que la lesió de la primera vèrtebra cervical estaria causada possiblement per la compressió entre l'occipital i l'arc neural de C2, provocada per una hiperextensió del coll, al caure cap enrere. La lesió a l'escàpula es compatible amb una fractura secundària a un fort impacte a caixa toràcica, o bé amb el impacte d'un projectil d'arma de foc. D'altra banda, les lesions de l'extremitat superior dreta, el tòrax i la tibia esquerra, suggereixen fractures pel pas de projectils d'arma de foc. L'anàlisi determina que aquesta persona hauria rebut un mínim de 4 trets.

L'anàlisi molecular es va realitzar a partir d'una peça dental seguint el protocol habitual del nostre laboratori (Malgosa *et al.*, 2005). L'anàlisi de l'ADN mitocondrial denota la bona conservació de l'ADN. Els resultats mostren que l'individu pertany a l'haplogrup mitocondrial H2a2a (HVRI: CRS; HVRII: 263G).

- **Zona 1:**

La zona 1 va ser intervinguda al 2014 i s'hi van localitzar les restes esquelètiques d'un individu (R'14-0.1; Armentano i Bordas, 2014). Tot i així, en el 2015, durant les tasques de prospecció es van fer algunes cales en el marge superior de la zona d'enterrament, amb resultats negatius, i prospecció amb detector de metalls.

L'anàlisi molecular de l'individu localitzat al 2014 classifica aquest l'individu R'14-01 dins de l'haplogrup mitocondrial H2a (HVRI - 16311C; HVRII 73A, 152C, 263G).

- **Zona 2:**

L'actuació a la zona 2 (R'15-2) va suposar la reobertura d'una de les àrees intervingudes també al 2014 (Armentano i Nociarová; 2014) ja que la troballa de restes d'una cama i peus més o menys en connexió, suggeria la presència d'una fosa o enterrament.

La zona es localitza prop del camí del Torrent dels Albans. L'actuació es va iniciar amb la neteja i desbrossament de l'espai i al nivell superficial es localitzà, entre l'enderroc d'una de les feixes, un fragment de diàfisi d'os llarg molt alterat tafonòmicament. Entre els sediments es van localitzar unes poques restes òssies, molt fragmentades i també alterades així com alguns elements d'indumentària. L'excavació de la zona no va evidenciar, però, cap fossa.

En conclusió, l'excavació en aquest punt només va aportar unes poques restes esquelètiques,

probablement arrossegades per les pluges o altres agents tafonòmics. Aquestes restes no modifiquen en cap cas el NMI de la intervenció de l'any anterior, és a dir 3 individus adults.

- **Zona 3:**

Al febrer de 2015 es va informar de la troballa fortuïta d'unes restes òssies a una zona boscosa de la collada occidental del Coll d'Esteles. Es van trobar a la zona més elevada de la serralada, a uns 25m d'una antiga posició de defensa del Exèrcit Popular Republicà (R'15-3). La troballa consistia en objectes metàl·lics i dos fragments d'os enterrats només parcialment. L'excavació va posar a la llum una fossa individual a la zona 3, a uns 35 cm de la superfície. Es van realitzar tres rases més a fi de descartar altres possibles inhumacions (Fig. 9).

Les restes òssies, en decúbit supí, es van trobar articulades i orientades amb el cap al sud-est. Es van recuperar tots els elements esquelètics de l'individu (Fig. 10) excepte el radi dret, la ròtula esquerra, els ossos del peu dret, i bona part de l'esquerre. Aquesta situació és difícil d'explicar pel que fa al radi i la ròtula doncs la fossa no estava pràcticament alterada, mentre que els peus deuriem estar col·locats més en alt, recolzats a les pedres del final de fossa, quedant més superficials i més a l'abast d'animals i la meteorització. També es van recuperar diferents objectes vinculats directament amb l'esquelet: diversos tipus de botons, restes d'un llapis i una medalla de bronze, així com restes de roba i cuir al lateral dret de la zona abdominal (Fig. 11).

Les restes corresponen a un individu masculí d'aproximadament 30 anys i 174,2 cm d'alçada, (Fig. 12). Com a trets individualitzadors, l'esquelet presenta una lleu desviació dreta del massís facial,



Fig. 9:  
Dibuix tècnic i digitalització de les restes òssies del individu (R'15-3) al moment de la recuperació.  
FONT: pròpia



Fig. 10:  
Fossa individual R'15-3.  
FONT: pròpia



Fig. 11:  
Detall d'un medalla i un llapis trobats associats al tòrax de l'individu (R'15-3) en el moment de la seva inhumació.  
FONT: pròpia



Fig. 12:  
Reconstrucció al laboratori de  
les restes de l'individu R'15-  
3.1 procedent de la Zona 3 de  
la serra de Riés.  
FONT: pròpia

asimetria de l'obertura nasal, una fractura de la 2a incisiva superior dreta, i una peça dental supernumerària molt propera al tercer molar superior esquerre, aspectes que configuren una asimetria de la cara de l'individu. L'esquelet postcranial presenta la fractura consolidada de tres costelles esquerres (3a, 4a i 5a) ben remodelades amb petits fragments de metall incrustats. Al nivell de les extremitats, l'húmer esquerre presenta osteocondritis a l'epífisi proximal, d'origen microtraumàtic. També és interessant destacar la asimetria que presenten les extremitats tant de mida com de forma.

Pel que fa a la patologia perimortem, la 7a costella dreta presenta fractures afectant la part interna i inferior, en forma de bisell. També l'escàpula dreta es troba erosionada al nivell de l'angle lateral, i les costelles superiors dretes (3a-6a) presenten fractures no completes, en forma d'esquerdes i fissures longitudinals. Si bé aquestes lesions es podrien interpretar com a efectes tafonòmics erosius provocats per les arrels o el sediment, no es descarta la possibilitat que es tracti de lesions en os fresc i, per tant, relacionades amb la mort de l'individu.

- **Zona 4:**

Atès la coincidència d'alguns testimonis orals amb la presència d'objectes vinculats a la batalla (bales, baines, medalles i sivelles) a una zona de carena propera al camí del Coll d'Estelles, es van realitzar diferents sondeigs arqueològics. En concret la prospecció es va fer als llocs on van aparèixer les medalles (zona 4, R'15-4), que s'associen amb la possible presència d'enterraments. En cap d'ells es van localitzar restes humanes.

Les tasques d'excavació arqueològica a la zona 4 han demostrat que el substrat de roca natural aflora a uns 30 cm de profunditat. Això palesa el problema que podrien haver trobar per enterrar els cossos en aquest terreny. Per tant si es van produir morts a la zona, potser no van quedar totalment sepultats, o si els van arribar a enterrar, no deuria ser a massa profunditat, la qual cosa els faria molt més vulnerables al pas del temps.

Així l'absència de restes a les rases que es van obrir no descarta la possibilitat que, eventualment, hi hagi fosses i restes esquelètiques a la zona, però fa que sigui altament improbable, alhora que posa de manifest la dificultat de vincular de forma directa la detecció d'objectes de metall superficials amb eventuais restes antropològiques enterrades. Tampoc la documentació i prospecció prèvia de la zona ha aportat evidències més concretes sobre la possible localització dels individus. Tot i així, i malgrat l'absència de restes òssies humanes, la recuperació d'objectes i material vin-

culat amb la guerra indica sens dubte que aquesta zona també va formar part de l'escenari on van passar els fets bèl·lics del 1939 a la serra de Riés.

#### **- Zona 5:**

La zona 5 està situada al costat sud est del camí del Coll d'Estelles. Es va realitzar un sondeig al punt on hi havia disposades unes pedres de mida petita i mitjana en semicercle. La rasa es realitzà al marge del camí. També en aquesta zona es van comprovar les dificultats del terreny

per a poder excavar-hi fosses profundes donada l'aparició a no més de 30 cm de fondària, d'un substrat geològic de roca calcària.

En aquesta rasa no va aparèixer cap evidència d'enterrament o restes esquelètiques. Pels entorns propers al sondeig, es va localitzar una sivella i bales amb el detector de metalls.

#### **- Zona 6:**

La zona 6 es localitza dins del terme municipal d'Olesa de Bonesvalls, però fora de l'espai estricte de la serra de Riés. L'actuació es va fer en relació al testimoni de diferents persones que van poder veure o bé coneixien la presència d'un soldat difunt al costat de la carretera. Un d'aquests testimonis va poder indicar el lloc concret en que s'havia de trobar l'enterrament.

El terreny estudiat limita amb la carretera BV2411. La intervenció arqueològica va consistir en l'obertura d'una àrea d'aproximadament 45m<sup>2</sup> amb una pala excavadora que va pentinar dues àmplies zones. La zona A es rebaixà fins als 50–70cm, resultant clarament estèril. La Zona B es rebaixà fins als 40-50 cm, fins que van aparèixer restes d'una instal·lació que havia alterat totalment el subsòl de la zona. Entre el material remogut per la pala de l'excavadora a la zona B van aparèixer restes molt recents, com llaunes de refrescos i diversos plàstics.

Així doncs, l'excavació ha permès reconèixer alguns dels canvis que al llarg d'aquests 80 anys han afectat la zona R'15-6, amb construccions i remocions antigues just al punt on els testimonis havien marcat. El fet que es tracti d'una zona tan accessible, molt propera a la carretera i a un espai de lleure, explicaria la vulnerabilitat de les restes, i que no s'hagin trobat durant aquests treballs.

#### **- Zona 7:**

La zona 7 (R'15-7) es troba al terme municipal de Subirats, concretament a Can Sala, a Sant Pau d'Ordal, també fora dels límits de la serra de Riés. La intervenció arqueològica es va centrar en la recerca dels cossos de dos soldats republicans veïns de Terrassa que, segons testimonis, van morir i van ser enterrats al mateix lloc on els van trobar. Els testimonis també van poder assenyalar amb exactitud el lloc, l'anomenada barraca del Xanxo.

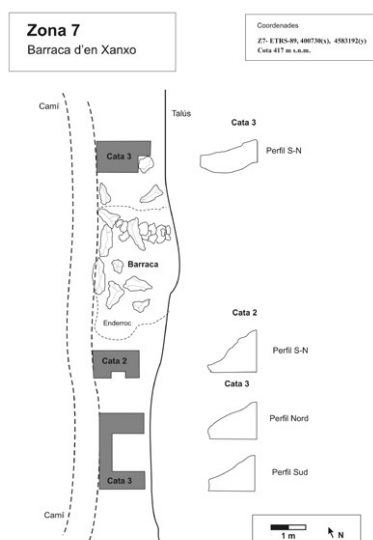


Fig. 13:  
Planta d'excavació de la zona 7  
(R'15-7) en la Barraca d'en Xanxo.  
FONT: pròpia

Es van excavar cinc rases al voltant de l'esmentada cabana que en l'actualitat es troba pràcticament enderrocada (Fig. 13). Les pedres d'aquesta petita construcció es van anar desprenent i actualment ocupen un diàmetre màxim de 4 metres. Sota el talús de sediment es troba l'antic sòl intacte, sense cap indicatiu o evidència ni de fosses ni de restes humanes.

Durant l'actuació no s'han trobat restes esquelètiques, ni cap evidència dels fets esmentats.

### - Zona 8:

Acabades ja les intervencions, es va trobar a la zona 8, al Turó de les Mentides, un os humà en superfície que va ser lliurat a la Unitat d'Antropologia Biològica de la UAB per al seu estudi. Es tracta d'un os coxal dret fragmentat i molt meteoritzat degut a la seva permanència en superfície durant molt temps (Fig. 14). Presenta una coloració blanca, destrucció de la cresta ilíaca, i moltes esquerdes, producte de la deshidratació del teixit ossi. Tot i que és de dimensions petites, les característiques morfològiques el defineixen com pertanyent a un individu adult jove sense que es pugui precisar més l'edat, de sexe masculí i talla petita. A la cara interna de l'os s'han trobat partícules metàl·liques, probablement pertanyents a un projectil o metralla (Fig. 14).

- Discrepàncies entre testimonis i troballes

El contrast entre els resultats de les actuacions arqueològiques i antropològiques dutes a terme a les diferents zones de la serra de Riés, i les fonts orals recopilades tant en estudis anteriors com durant les pròpies actuacions del 2015, mostra una evident paradoxa. Els informants havien descrit i assenyalat punts concrets que no es van poder corroborar amb troballes. Aquesta situació va fer que es plantejés un estudi sobre els canvis que havia sofert el paisatge a la zona analitzada (Pla dels Taps, Pla coll d'Esteles i torrent dels Albans) a fi d'entendre la situació i analitzar la possible informació que pogués aportar.



Fig. 14:  
Imatge externa i interna de l'os coxal  
dret localitzat en superfície al turó de  
les Mentides, serra de Riés (R'15-8.1).  
A la part inferior es poden observar  
imatges amb més detall del material  
metàl·lic adherit a l'os..  
FONT: pròpia

A partir de les fonts orals i històriques disponibles, la cartografia històrica local existent i, sobretot, les fotografies aèries, s'han pogut constatar canvis molt significatius en el paisatge i en la visibilitat de la zona d'estudi des de gener de 1939 fins a l'actualitat. El

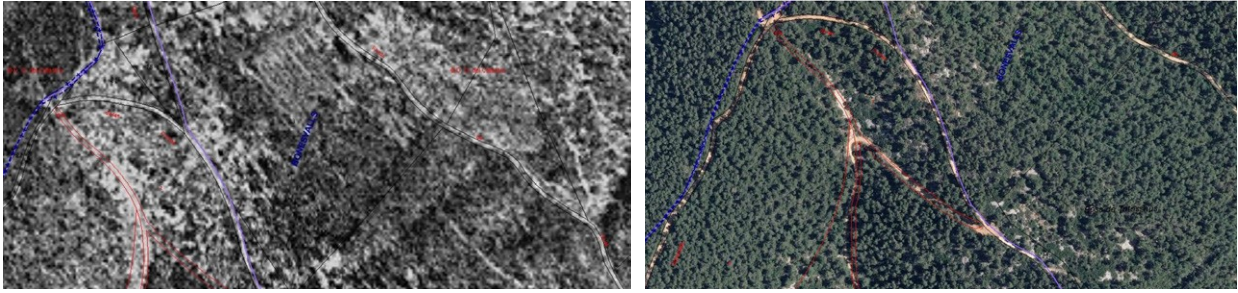


Fig. 15:  
Fotografies aèries de 1946 (sobre) i 2014 (sota) del ICGC, que mostren  
l'estat de la vegetació i dels camins a la zona del Torrens dels Albans

seguit de fotografies de l'Institut Cartogràfic i Geològic de Catalunya que cobreix aquesta etapa, és ben eloqüent en aquest sentit (Fig. 15).

El primer que s'observa és el procés d'abandonament del camps de conreu i de neteja dels boscos que es produeix en els últims 40 anys i que ha generat un creixement generalitzat de l'arbreda i el sotabosc. El segon és la desaparició d'alguns dels camins que es deuen fer servir durant els combats que van tenir lloc aquells dies, ja sigui per desús o bé per modificacions del traçat. Ambdós fets, creixement descontrolat de la vegetació i nous traçats de camins, han dificultat possiblement el reconeixement dels llocs provocant la confusió d'espais, alhora que han malmès i potser han fet desaparèixer moltes de les restes (p.e. en el camí del Torrent dels Albans).

- Testimonis orals

Tot i els antecedents i les anteriors intervencions arqueològiques, es va realitzar un nou estudi sobre el testimoni oral i la documentació històrica arrel dels resultats de les primeres actuacions fetes a la serra de Riés. Aquesta actuació va voler ser més exhaustiva i delimitar millor, si era possible, com van succeir els fets bèl·lics de gener de 1939 en aquest indret de l'Alt Penedès i les seves conseqüències immediates, sobre tot en relació als soldats caiguts.

D'aquesta manera es voler ressituar i contextualitzar el procés. Per tant, l'objectiu va ser traçar de nou el pas de les tropes a partir del testimoni oral i la documentació històrica, i escriure de la mà dels habitants d'Olesa de Bonesvalls i Subirats com van succeir els fets i què en recorden i, d'una manera especial, recuperar la informació vinculada als morts que va provocar.

Es van realitzar entrevistes a nous testimonis d'Olesa de Bonesvalls i es van visitar diferents arxius. Les diferents entrevistes van anar acompanyades, en molts casos, de la visita al llocs concrets amb els propis testimonis, llocs on ells mateixos van veure els soldats morts, o bé sabien que hi havia una fossa. Aquestes visites van fer possible la identificació d'espais concrets on fer la recerca de les fosses. La majoria de testimonis coincideixen i reafirmen que a la localitat d'Olesa de Bonesvalls hi hagueren fets bèl·lics de resistència a baixa escala. Uns fets que concreten que varen ser a la serra de Riés. També afirmen l'existència de restes humanes pels camins de Sant Pau i pel

Fondo Gran. A més, tots afirmen l'existència d'inhumacions concretes de soldats republicans. Per tant, s'ha pogut establir a partir dels testimoniatges orals que estem parlant en tot moment de fosses individuals i en cap cas podem afirmar l'existència de fosses comunes.

En referència als arxius consultats, no s'han trobat dades que constatin l'existència de les fosses trobades a la muntanya com ja era previsible. Malgrat la preciosa informació recopilada, les dades aportades en relació a la ubicació de cossos de soldats enterrats a la serra de Riés i voltants no ha resultat sempre útil.

Molts dels llocs concrets identificats pels testimonis han canviat el seu aspecte; el pas del temps ha provocat ha transformat la serra, tant per la pròpia evolució de la natura amb el creixement d'una vegetació exuberant, com per l'acció humana amb l'obertura i modificació de camins, construccions i alteracions de subsòl. El resultat d'aquests canvis s'ha vist reflectit en l'escassa efectivitat en la recerca de fosses, algunes alterades o destruïdes i altres no localitzables.

## Conclusions

Els treballs desenvolupats en aquesta campanya de 2015 a Subirats i Olesa de Bonesvalls, i en especial a la serra de Riés, han aportat dades importants tant per al coneixement dels fets bèl·lics que s'hi van desenvolupar al gener de 1939 arrel de l'ofensiva franquista, com per a conèixer la situació real quan a les fosses dels soldats que hi van morir.

La feina de prospecció amb detectors de metalls ha aportat moltes dades sobre la provisió armamentista d'ambdós bàndols i el desenvolupament de la batalla, oferint una visió concreta dels fets. Això ha permès fer una reconstrucció dels combats que hi tingueren lloc.

En relació a la localització de fosses amb restes humanes, les troballes d'elements metàl·lics bèl·lics o de la pròpia indumentària no han permès descobrir noves fosses. Cal tenir en compte, però, que les restes humanes trobades a la zona 3 (R'15-3.1) havien estat descobertes per aquest sistema gràcies a les tasques del CESUB. D'altra banda, la prospecció amb gossos tampoc ha aportat noves dades. Possiblement és necessari un entrenament més específic, doncs els gossos que van participar estaven ensinistrats per a la localització de persones i cossos o restes recents.

En conjunt es pot dir que la prospecció a la serra de Riés ha estat especialment difícil. S'ha constatat que, atès el volum de restes metàl·liques que es troben en una zona de combat, poques vegades coincideixen les troballes amb la presència d'una fossa. D'altra banda el terreny molt muntanyós, pedregós i amb molta vegetació feréstega, fa difícil els treballs dels detectors de metalls i també la inspecció ocular. També cal fer un especial esment als canvis en el paisatge que hi ha hagut a la serra de Riés. El creixement d'arbres i sotabosc ha estat descontrolat en els darrers 40 anys, amb la qual cosa els espais que eren bastant oberts durant els fets del 39, han estat substituïts per zones densament arbrades. Però també s'han abandonat vells camins i se'n han obert de nous, canviant la fesomia del lloc i alterant els terres. Tot això té conseqüències importants en el

reconeixement de l'espai per part dels testimonis orals, alhora que dificulta, com s'ha dit abans, les tasques de prospecció.

La intervenció arqueològica ha deixat clar que, en les zones en què s'ha treballat, el subsòl té molt poca potència de sediments. La rocalla és visible arreu i entre ella acostuma a haver-hi poc més de 30 cm de fondària de terra. Això dificulta molt la possibilitat de trobar un lloc on enterrar els cossos, tal i com van haver de fer els veïns de la zona el gener del 39. Per aquesta raó, és molt possible que els soldats no poguessin ser enterrats allà mateix i que s'haguessin de buscar zones properes (feixes, barrancs, etc.) on poguessin donar-los sepultura.

També la intervenció arqueològica/antropològica ha permès treure a la llum les restes de dos soldats morts en aquells combats. Un d'ells es va localitzar a la zona 0 (R'15-0.1), al lloc on l'havia situat el testimoni però a la banda contrària del camí; l'altre es va localitzar al Pla del Taps, a la zona 3 (R'15-3.1) fruit d'una prospecció amb detector de metalls anterior als treballs d'aquesta actuació. A la zona 2 (R'15-2) i 8 (R'15-8) només es van trobar restes fragmentades i molt meteoritzades, les primeres probablement arrossegades dins la tartera. Els dos individus localitzats a les zones 0 i 3 presenten fractures perimortem compatibles amb el pas de projectils d'arma de foc. En conjunt, les característiques de les inhumacions (disposició anatòmica dels esquelets, en fossa), els objectes associats (restes de municions, sivelles, llapis, pinta, medalletes, botons...), les característiques antropològiques dels individus (adults joves, sexe masculí) i la patologia trobada (lesions perimortem per projectil d'arma de foc), s'associen al context bèl·lic que es va donar a la serra de Riés a final de la Guerra Civil espanyola.

L'estudi de la zona del Torrent dels Albans indicaria que realment no existien grans fosses d'inhumació, sinó que molt cossos dels caiguts o morts als combats el dia 23 de gener de 1939, van quedar al descobert, abandonats allà on van caure quedant més o menys exposats. Segurament només la sort o el fet de haver sigut més o menys enterrats amb posterioritat, deuria permetre la seva preservació, completa o parcial, sent la seva troballa més aviat fruit de l'atzar.

Moltes d'aquestes constatacions semblen a priori contradir-se amb la informació proporcionada pels testimonis orals. La relació entre les dades i llocs concrets aportades pels informants no sempre han coincidit amb les troballes, però de fet han estat fonamentals (V. Zona R'15-0.1). Cal tenir en compte que els canvis naturals i humans que han transformat la serra en aquests 70 anys són, en gran part, els responsables de la desaparició, per destrucció o per ocultament, de les fosses que contenen les despulles dels soldats. És necessari remarcar que el testimoniatge dels veïns de la zona constitueix una font de primer ordre per a conèixer els fets i intentar localitzar les despulles d'aquells que van morir en els combats.

Tenint en compte totes les qüestions exposades, tant pel que fa a la prospecció i a la pròpia intervenció arqueològica i d'antropologia forense, com a la contrastació amb la informació oral, creiem que la troballa de noves restes humanes a la zona relacionades amb els fets del 22 i 23 de gener de 1939, si bé no és impossible, seria força atzarosa o casual.

## Agraïments

Volem agrair la tasca de diferents persones i entitats que van col·laborar en aquesta actuació: als veïns i veïnes de la zona que deixat el seu testimoni per ajudar a aclarir el fets i localitzar les fosses; als ajuntaments de Subirats i Olesa de Bonesvalls que han aportat medis humans i materials perquè es pogués dur a terme la intervenció; a les persones que ens van pujar cada dia a dalt la muntanya, en especial al Sr. Xavier Altadill, cap de la brigada municipal de l'Ajuntament d' Olesa de Bonesvalls; als membres de CESUB i IEP, així com altres col·laboradors per la seva feina sobre el terreny i per posar l'abast dels investigadors els materials metàl·lics trobats en les seves prospeccions. Finalment, a la Unitat Canina dels Mossos d'Esquadra per la prospecció amb gossos.

## Bibliografia

- ARMENTANO, N.; BORDAS, A. *Memòria de la intervenció arqueològica d'urgència al jaciment de la Serra de Riés (T. M. Olesa de Bonesvalls, Alt Penedès)*. Memòria arqueològica nº 4 86-2014/1-10.685). Barcelona: Dpt. de Cultura, Generalitat de Catalunya, 2014
- ARMENTANO, N.; NOCIAROVÁ, D. *Estudi antropològic de les restes de la Serra de Riés (Olesa de Bonesvalls, Alt Penedès)*. Informe antropològic. Barcelona: Antropòlegs.lab, 2014
- CARDONA, G. *Historia militar de una guerra civil. Estrategia y tácticas de la guerra de España*. Barcelona: Flor del viento, 2006
- CONNOR, M.; SCOTT, D. D. «Metal Detector Use in Archaeology: An Introduction. Historical Archaeology». *HISTORICAL ARCHAEOLOGY*, 32, 4, 1998, p. 76-85
- ETXEBERRIA, F.; HERRASTI, L.:
  - › *Informe relativo a la exhumación llevada a cabo en Olmedillo de Roa (Burgos) con el fin de recuperar los restos humanos pertenecientes a ocho personas ejecutadas en la Guerra Civil*. SC Aranzadi 2003.  
Disponible en: [sc.ehu.es/scrwwwsr/Medicina-Legal/olmedillo/olmedillo.htm](http://sc.ehu.es/scrwwwsr/Medicina-Legal/olmedillo/olmedillo.htm)
  - › *Informe relativo a la exhumación llevada a cabo en Berlangas de Roa (Burgos) con el fin de recuperar los restos humanos pertenecientes a cinco personas ejecutadas en la Guerra Civil*. SC Aranzadi 2003.  
Disponible en: [sc.ehu.es/scrwwwsr/Medicina-Legal/berlangas/exhumacion%20en%20Berlangas%20de%20Roa.htm](http://sc.ehu.es/scrwwwsr/Medicina-Legal/berlangas/exhumacion%20en%20Berlangas%20de%20Roa.htm)
  - › *Informe relativo a la exhumación llevada a cabo en Fustiñana (Navarra) con el fin de recuperar los restos humanos pertenecientes a siete personas ejecutadas en la Guerra Civil*. SC Aranzadi 2005.  
Disponible en: [sc.ehu.es/scrwwwsr/Medicina-Legal/fustinana/Informe%20exhumacion%20Fustinana%202005.htm](http://sc.ehu.es/scrwwwsr/Medicina-Legal/fustinana/Informe%20exhumacion%20Fustinana%202005.htm)

- ETXEBERRIA, F.; HERRASTI, L.; JIMÉNEZ, J.; ORTIZ, J.:
  - › *Informe relativo a la exhumación llevada a cabo en Barranco de Valladolid (Vadocones, Burgos) con el fin de recuperar los restos humanos pertenecientes a cinco personas ejecutadas en la Guerra Civil.* SC Aranzadi 2005 (a). Disponible en: [sc.ehu.es/scrwwwst/Medicina-Legal/valladar/Exhumacion%20Valladar%20Burgos.htm](http://sc.ehu.es/scrwwwst/Medicina-Legal/valladar/Exhumacion%20Valladar%20Burgos.htm)
  - › *Informe relativo a la exhumación llevada a cabo en Canillas de Esgueva (Valladolid) con el fin de recuperar los restos humanos pertenecientes a doce personas ejecutadas en la Guerra Civil.* SC Aranzadi 2005 (b). Disponible en: [sc.ehu.es/scrwwwst/Medicina-Legal/canillas/Exhumacion%20Canillas.htm](http://sc.ehu.es/scrwwwst/Medicina-Legal/canillas/Exhumacion%20Canillas.htm)
  - › *Informe relativo a la exhumación llevada a cabo en Covarrubias (Burgos) con el fin de recuperar los restos humanos pertenecientes a ocho personas ejecutadas en la Guerra Civil.* SC Aranzadi 2005 (c). Disponible en: [sc.ehu.es/scrwwwst/Medicina-Legal/covarrubias/Informe%20exhumacion%20Covarrubias.htm](http://sc.ehu.es/scrwwwst/Medicina-Legal/covarrubias/Informe%20exhumacion%20Covarrubias.htm)
  
- GONZÁLEZ-RUIBAL, A. «Digging Franco's Trenches: An Archaeological Investigation of a Nationalist Position from the Spanish Civil War». *JOURNAL OF CONFLICT ARCHAEOLOGY*, 6, 2, p. 97-123.
  
- INSTITUT D'ESTUDIS PENEDESENCES.  
Dossier *Les fosses de la Guerra Civil al Penedès (Alt Penedès– Baix Penedès– Garraf)*.  
Projecte Tots els Noms. Informe per a la Direcció General de la Memòria Democràtica DIRIP. Barcelona: Generalitat de Catalunya, 2010
  
- MALGOSA, A.; ARMENTANO, N.; GALTÉS, I.;  
JORDANA, X.; SUBIRANA, M.; GASSIOT, E.; LUNA, M., LALUEZA, C.; SOLÉ, Q.  
«La antropología forense al servicio de la justicia y la historia: las fosas de la Guerra Civil». *CUADERNOS DE MEDICINA FORENSE*, 16, 1-2, 2010, p. 65-79
  
- MALGOSA, A.; MONTIEL, R.; DÍAZ, N.; SOLÓRZANO, E.;  
SMERLING, A.; ISIDRO, A.; GARCÍA, C.; SIMON, M.  
«Ancient DNA: A Modern Look At The Infections Of The Past». *A: Recent research developments in microbiology*. Kerala: Research Signpot, Trivandrum, 2005, p. 213-236
  
- MANRIQUE GARCÍA, J. M.; MOLINA FRANCO, L.  
*Las armas de la guerra civil española: el primer estudio global y sistemático del armamento empleado por ambos contendientes.*  
Madrid: La esfera de libros, 2006

- MANRIQUE GARCÍA, J. M.; MORTERA PÉREZ, A.  
«Las armas de Zbrojovka Brno en España».  
REVISTA ESPAÑOLA DE HISTORIA MILITAR, 25-26, 2002
- MARTÍNEZ VELASCO, A.  
«Breve introducción a la cartuchería para arqueólogos».  
SAUTUOLA, XIV, 2008, p. 383-398
- ROJO-ARIZA, M. C.; ARNABAT, R.; CARDONA-GÓMEZ, G.;  
ÍÑIGUEZ-GRÀCIA, D.; FERNÁNDEZ-AUBAREDA I.  
«Arqueologia de la Batalla de Catalunya (1939). Excavacions d'un tram  
de la línia defensiva l-3 a Subirats (Alt Penedès, Barcelona)».  
EBRE 38, 5, 2010, p.193-216
- TAGÜEÑA, M. *Testimonio de Dos Guerras*. Mèxic: Oasis, 1973
- VILLARROYA, J. «La Campanya de Catalunya».  
A: SOLÉ SABATÉ, J.M. (ed). *La Guerra Civil a Catalunya, vol. 4*.  
Barcelona: Ed. 62, 2004