



CUADERNOS DE SOFÍA  
EDITORIAL

ISSN 0719-7012 / Número 11 / Enero – Junio 2021 pp. 01-18

**PRIMERAS EVIDENCIAS DE ARTE RUPESTRE PREHISTÓRICO  
EN LA CUEVA DEL CAMELLO (ZEGZEL, BERKANE, MARRUECOS)**

**FIRST EVIDENCES OF PREHISTORIC ROCK ART IN THE CAMEL CAVE  
(ZEGZEL, BERKANE, MOROCCO)**

**Dr. D. Hassan Aouraghe**

Université Mohamed 1<sup>er</sup>, Faculté des Sciences, département de Géologie, Morocco

ORCID: 0000-0003-2832-8561

h.aouraghe@ump.ac.ma

**Dr. D. Ramon Viñas**

IPHES, Institut Català de Paleoeologia Humana i Evolució Social, Spain

ORCID: 0000-0003-2568-4325

rvinas@iphes.cat

**Dr. D. Abdelhadi Ewague**

Université Chouaïb Doukkali, Faculté des Lettres et Sciences Humaines, département d'Histoire, El  
Jadida, Morocco

ORCID: 0000-0002-8098-1173

ewague.a@ucd.ac.ma

**Dr<sup>a</sup>. D<sup>a</sup>. Aïcha Oujaa**

Institut National des Sciences de l'Archéologie et du Patrimoine (INSAP), Morocco

ORCID: 0000-0002-4240-3532

aicha.oujaa@gmail.com

**Fecha de recepción:** 02 de septiembre de 2020 - **Fecha de revisión:** 16 de septiembre de 2020

**Fecha de aceptación:** 14 de octubre de 2020 - **Fecha de publicación:** 01 de enero de 2021

**Resumen**

Estas primeras anotaciones presentan el descubrimiento de arte rupestre parietal prehistórico en la cueva del Camello situada en el Valle del Zegzel, provincia de Berkane, al este de Marruecos. Se trata de un importante conjunto kárstico, que fue catalogado dentro del Patrimonio Nacional en diciembre de 1953, y ha sido objeto de diversos estudios de carácter geológico, espeleológico, y ahora arqueológico. Con estas notas preliminares pretendemos dar a conocer esta novedad y llamar la atención de los investigadores. El hallazgo, que enriquece el patrimonio rupestre nacional del País, constituye un pequeño panel de grabados “figurativos, semifigurativos y geométricos” de carácter prehistórico, actualmente en estudio, y se planea un proyecto para esclarecer su edad y contexto cultural. Señalemos que en Marruecos, incluso en el Magreb, se desconoce arte rupestre en el interior de cuevas subterráneas, en consecuencia, quizás se trate de la única cavidad, conocida hasta hoy, con este tipo de manifestaciones.

**Palabras Claves**

Arte parietal – Figurativo – Semifigurativo – Signos geométricos – Cueva del Camello  
Berkane – Marruecos

### Abstract

First evidence of prehistoric rock art in Camel cave (Zegzel Gorges, Berkane, Morocco). These first annotations present the discovery of prehistoric parietal rock art in the Camel cave located in the Zegzel Valley, in Eastern of Morocco. It is an important karst complex, which was listed as a National Heritage Site in December 1953, and has been the subject of various geological, speleological, and now archaeological studies. With these preliminary notes we intend to publicize this news and draw the attention of researchers. This discovery, which enriches the country's national rock art heritage, consists of a small panel of prehistoric "figurative, semifigurative and geometric" engravings, currently under study, and a project is planned to determine its age and cultural context. It should be noted that in Morocco or even in the Maghreb rock art inside underground caves is unknown, consequently, it may be the only known cave with this type of manifestations to date.

### Keywords

Parietal rock art – Figurative – Semi-figurative – Geometric signs – Camel Cave  
Berkane – Morocco

### Para Citar este Artículo:

Aouraghe, Hassan; Viñas, Ramon; Ewague, Abdelhadi y Oujaa, Aïcha. Primeras evidencias de arte rupestre prehistórico en la Cueva del Camello (Zegzel, Berkane, Marruecos). Revista Cuadernos de Arte Prehistórico, num 11 (2021): 01-18.

Licencia Creative Commons Attribution Non-Comercial 3.0 Unported  
(CC BY-NC 3.0)

Licencia Internacional



## Introducción

Con el presente trabajo exponemos las primeras observaciones en torno a un pequeño panel con representaciones de arte rupestre grabadas, descubierto en el año 2012 en una cavidad subterránea de Marruecos conocida como Cueva del Camello.

La cavidad se encuentra situada en los relieves montañosos del Béni-Snassen (Berkane, Marruecos oriental). Se trata de un importante complejo kárstico, de unos 1.150 m de recorrido, topografiado por el Grupo Espeleológico Aragnado, 1982 y enmarcado dentro del Patrimonio Nacional de Marruecos. Actualmente está cerrada al público, excepto para investigadores y especialistas en trabajos de desarrollo.

Su estudio figura en el marco de nuestros trabajos de investigación sobre las sociedades de cazadoras-recolectoras y agrícolas-ganaderas de la región Oriental. En estos trabajos se han llevado a cabo prospecciones e intervenciones arqueológicas, logrando el registro de nuevos yacimientos que atestiguan una prolongada ocupación humana en la citada región Oriental, especialmente en Jerada y Figuig (figura 1)<sup>1</sup>.

El área cercana a la cueva del Camello en Zegzel es sumamente rica en yacimientos arqueológicos, estos han proporcionado materiales líticos significativos, tanto pleistocenos como holocenos. Señalemos, entre estos, la cueva de Tafoughalt a 9 km de la Cueva del Camello (ver mapa, fig. 1), con una larga secuencia estratigráfica perteneciente a tres grandes periodos prehistóricos: pre-Musteriense; Ateriense; y Iberomaurisiense<sup>2</sup>. Entre los materiales registrados destaquemos los entierros Iberomaurisiense con fechas de entre 14.000 y 15.000 BP, así como ocupaciones datadas en 23.000 BP, y algunos adornos que se cuentan entre los más antiguos del mundo (conchas perforadas, collar) con una fecha de 82.000 años<sup>3</sup>.

Por su interés, y desde el año 2002, la Cueva del Camello en Zegzel y la Cueva de Tafoughalt —ambas en el macizo de Béni-Snassen— son objeto de visitas anuales por parte de los estudiantes de los cursos de Licenciatura Básica y Maestría de la Facultad de Ciencias de la Universidad Mohamed primero de Oujda. Estas salidas de carácter académico están organizadas y supervisadas por profesores de la Universidad de Oujda. Respecto a los grabados parietales de la Cueva del Camello, estos fueron descubiertos en diciembre de 2012, por H. Aouraghe de la Universidad Mohamed primero en Oujda y Ramon Viñas del Institut de Paleoecologia Humana i Evolució Social (IPHES Tarragona) y reconfirmados, posteriormente, por Abdelhadi Ewague. Hasta el momento, no hemos tenido conocimiento o noticias de similitudes gráficas con otros conjuntos subterráneos en territorio marroquí y desconocemos la existencia de figuras análogas en otras cuevas del Magreb. En cambio, a la hora de indagar en otras partes del Mediterráneo y de Europa nos hemos encontrado con conceptos y convenciones tipológicas, técnicas y temáticas que figuran en el arte rupestre del paleolítico y epipaleolítico europeo.

<sup>1</sup> H. Aouraghe; R. Sala-Ramos; H. Haddoumi; J. Agusti; J. Menendez; A. Harradji y G. Chacn, A continuous and complete quaternary archaeological sequence in Eastern of Morocco. The City in the Arab World in Light of Archaeological Discoveries, *Adumatu Review, Arabia Saudia* (2013): 47-52.

<sup>2</sup> J. Roche, "Les industries paléolithiques de la grotte de Tafoualt (Maroc oriental)", *Quaternaria* 11, (1969): 89-100.

<sup>3</sup> RNE. Barton et alii, "Reconsideración de la transición de MSA a LSA en Tafoualt Cave (Marruecos) a la luz de nuevas pruebas de datación multi-proxy". *Cuaternario Internacional*, num 413, (2016): 36-49.

## 1. Cueva del Camello

### 1.1. Situación

La cueva del Camello (conocida también como Cueva Zegzel o Cueva Tassarakout) se encuentra en la localidad de Zegzel, dentro de la región del Rif en su vertiente mediterránea y en el centro de la cordillera de Béni-Snassen (cumbre de Rass Foughal o Afoughal 1.532 ms.n.m., provincia de Berkane). El sistema kárstico de la Cueva del Camello se desarrolla a un kilómetro del valle de Zegzel y a 64 km de la ciudad de Oujda.

Sus coordenadas son: 34° 50' 22.37" N 2° 21' 25.73" W. (Figura 1).

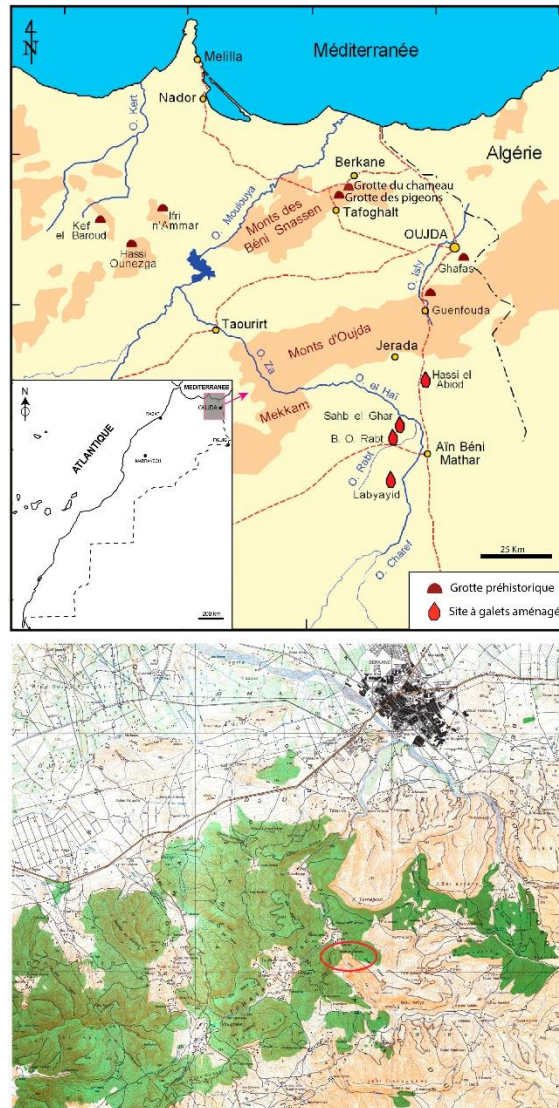


Figura 1

Situación del sistema kárstico de la cueva del Camello en la provincia de Berkane (Marruecos oriental) (mapa superior: H. Aouraghe y H. Haddoumi, 2011); mapa inferior: 1:50.000 Berkane, Ministère de l'Agriculture et de la Mise en Valeur Agricole)

## 1.2. Descripción

Esta cavidad se localiza en la base de un acantilado de roca caliza dolomítica brechificada del Lias inferior (Jurásico) perteneciente al macizo del Jebel Ahjar Nsour y en el curso del Oued Bourbah (Figura 2). El sistema subterráneo tiene dos entradas que se abren hacia el oeste. La entrada inferior está ubicada a 5 m por encima del Oued Bourbah, y la superior unos 25 m más alta (Figura 3).



Figura 2

Cantil del Macizo del Jebel Ahjar Nsour, donde se localiza la cueva del Camello. La morfología de las cumbres recuerdan la silueta de este animal (Foto H. Aouraghe)

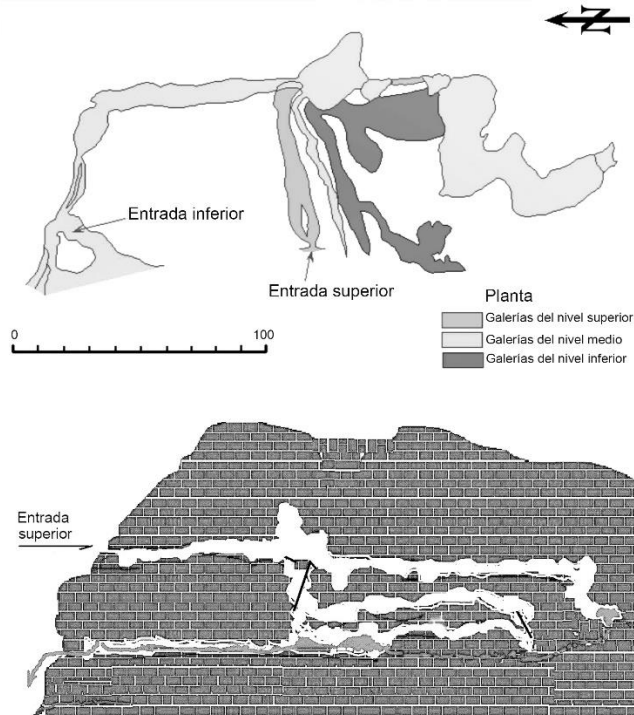


Figura 3

Esquema topográfico (sección y planta) del sistema subterráneo de la Cueva del Camello (planta según H. Aouraghe y H. Haddoumi, 2011; sección A. El Atmani)

La cueva se distribuye a partir de tres niveles o plantas comunicadas por diversos pozos y conductos (fig. 3). Se caracteriza por sus numerosas galerías de grandes dimensiones, excavadas por corrientes subterráneas y recubiertas por todo tipo de espeleotemas con puntos verdaderamente espectaculares (Figura 4).

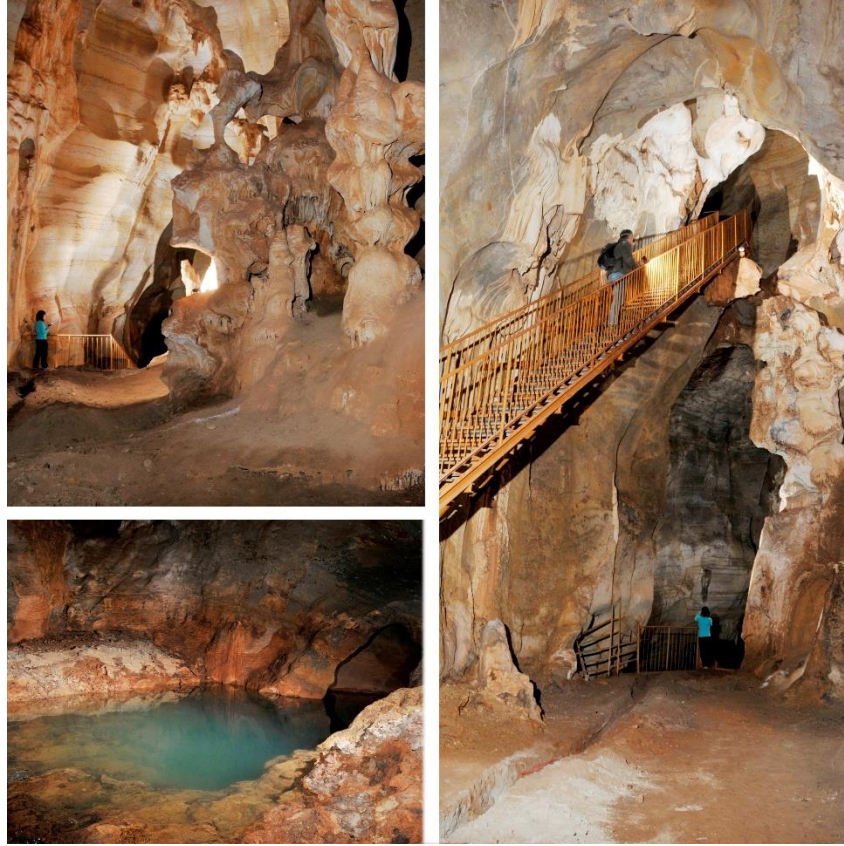


Figura 4

Vistas de las distintas galerías de la cueva del Camello (Foto J. Mestre)

Al sistema subterráneo se accede por la planta superior que constituye una gran galería de unos 60 metros de longitud con abundantes relieves naturales y concreciones estalagmíticas, entre las que destaca la forma de un camello que da nombre a la cueva. Sin embargo, otras opiniones se refieren a las cumbres de la montaña que evocan vagamente a la forma de dicho animal. Los grabados rupestres se encuentran en esta planta superior

El nivel intermedio se halla formado por otras galerías, una de las cuales se extiende a lo largo de 60 metros y, al igual que la anterior, se encuentra colmada de espeleotemas. En cambio, la planta inferior aparece integrada por diversos conductos que son inundados durante las crecidas del curso de agua subterránea.

## 2. Conjunto rupestre

Los grabados parietales, descubiertos en el interior de la cueva del Camello, se localizan en la pared norte de la galería superior y a unos 20 m de su entrada (Figura 5). Constituyen un pequeño panel que ocupa un área de unos 75 cm de longitud por 35 cm de altura aproximada.

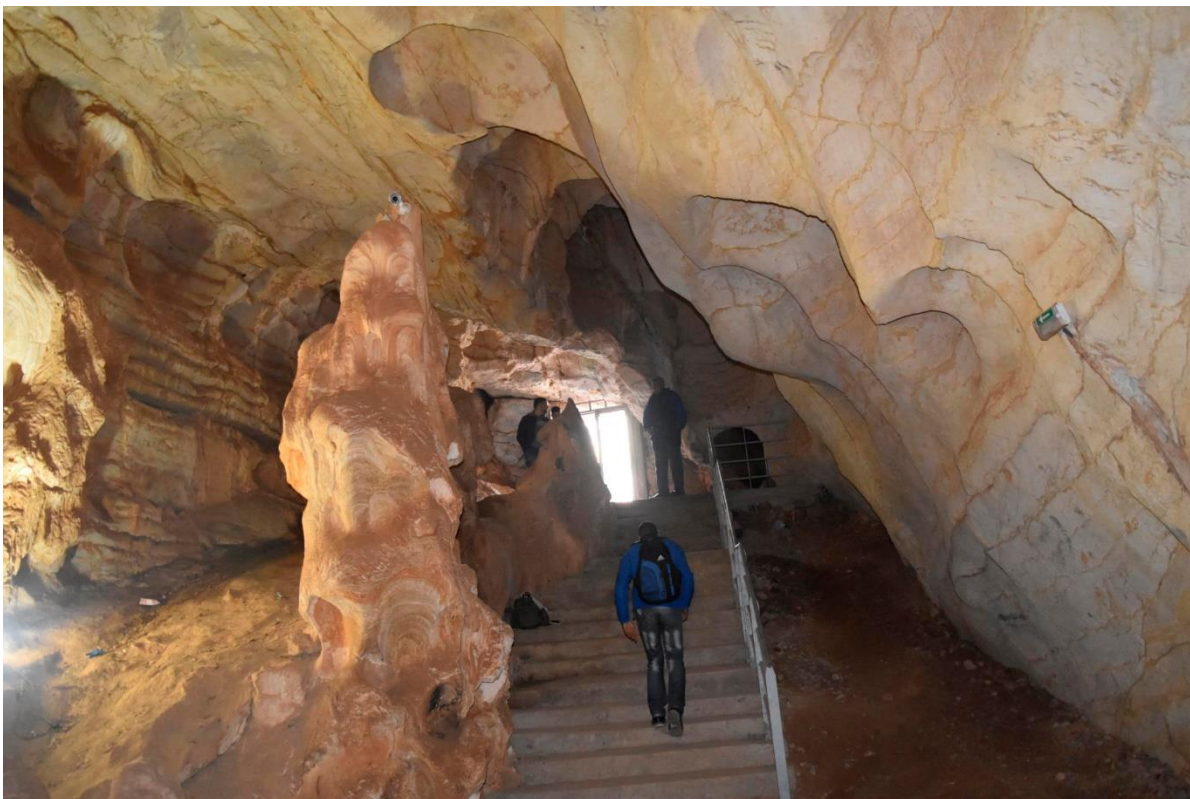


Figura 5

Entrada de la Galería superior. Los grabados se localizan en la pared derecha (Foto H. Aouraghe)

El dispositivo gráfico está integrado por unos 15 elementos (entre unidades y agrupamientos) repartidos entre dos tipos de representaciones. Estos pueden ser clasificados, por un lado, en el marco de convenciones figurativas o semifigurativas, en particular formas de posibles zoomorfos incompletos y, por otro lado, grafías geométricas o signos que aparecen asociados a los citados motivos faunísticos. En nuestra opinión, este grupo inicial de la secuencia muestra características prehistóricas.

No obstante, en el grupo de elementos geométricos, donde se inscriben los haces de finas incisiones que aparecen por encima de la mayoría de representaciones del panel, estas manifiestan una clara etapa posterior (Figura 6). Algunos trazos de grosor intermedio —véase los geométricos con aspecto de “signos o letras” de la zona superior— se presentan infrapuestos a estos trazos más finos, lo que sugiere distintos momentos, intermedios y finales, en la ejecución del panel.

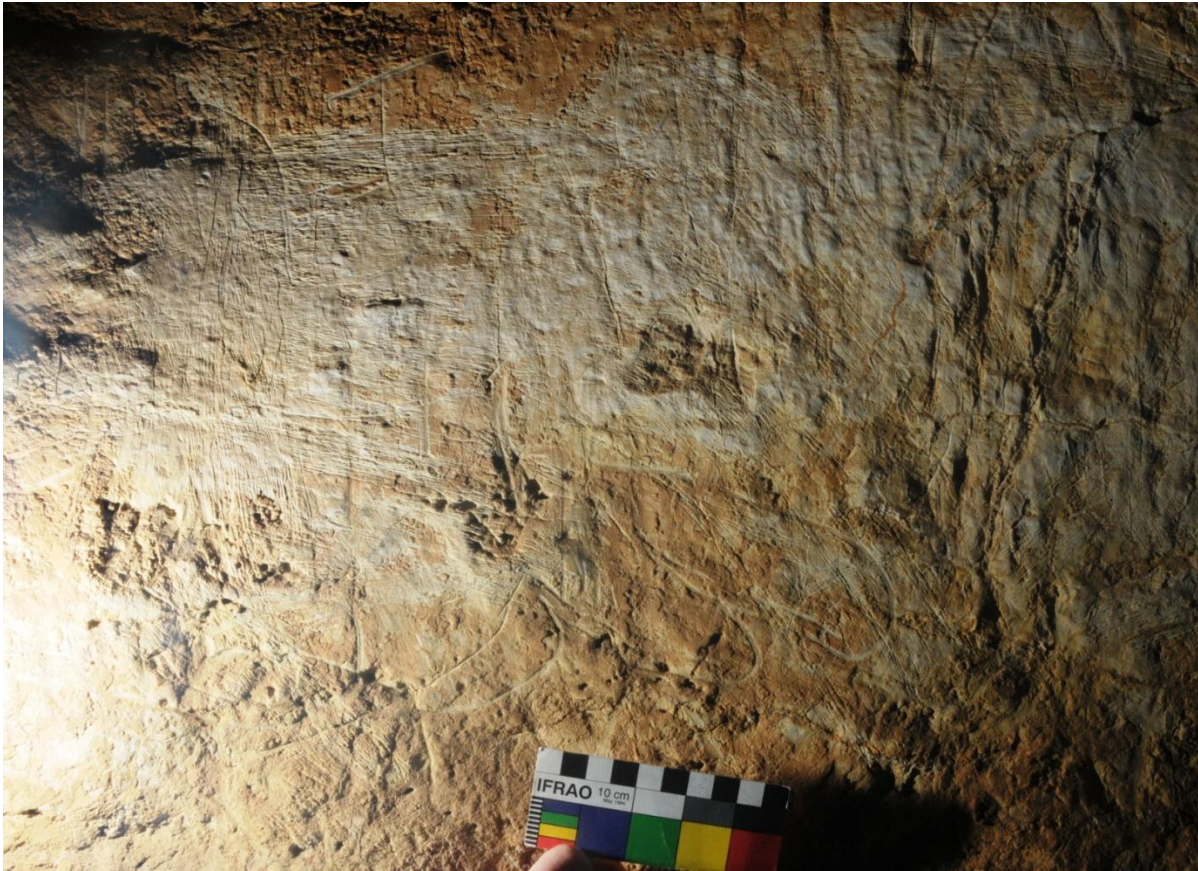


Figura 6  
Conjunto de grabados parietales con representaciones figurativas, semifigurativas y geométricas (Foto J. Mestre)

Como ya hemos comentado, estas anotaciones son preliminares y algunos aspectos, como las superposiciones de la secuencia, precisarán de estudios más concretos y detallados, ya que ciertos motivos —en particular los correspondientes a las etapas posteriores— pueden resultar dudosos como prehistóricos y quedan por determinar. Sin embargo, en este trabajo se describen y son contrastados con otros conjuntos de arte rupestre que exponemos más adelante.

### 3. Soporte y tipos de incisión

La superficie escogida para grabar el dispositivo gráfico constituye parte de una pared relativamente plana con múltiples irregularidades. Al parecer, esta se encuentra recubierta por una fina capa de arcilla (ocre-marrón) que es atravesada por la mayoría de los grabados que exteriorizan el tono más claro y grisáceo de la roca base, revelando así su posterioridad.

Del mismo modo, la fina capa arcillosa muestra, en determinadas áreas, una coloración blanquecina cuyo origen desconocemos por el momento. Sin embargo podría tratarse de un alisado de carácter antrópico o quizás una alteración causada durante la realización de los grabados más finos y filiformes.

En cuanto al análisis inicial de los trazos grabados, las imágenes examinadas permiten identificar tres tipos de incisiones que hemos clasificado del siguiente modo:

- A) Trazo ancho de sección en U, entre 1/1,5 mm, aproximado.
- B) Trazo medio y medio-fino de sección en V, entre 0.5/1 mm, aproximado.
- C) Trazos finos o filiformes de sección en V, entre 0.2/0.5 mm, aproximado.

Diversas unidades se superponen y permiten obtener un primer acercamiento al proceso de realización y estimar la secuencia del panel con un mínimo de tres etapas de ejecución. En general, los trazos de incisión ancha y mediana se infraponen a los trazos más finos.

Por el momento, y tal como hemos señalado, consideramos que los trazos de grosor más ancho (A) corresponden a la etapa inicial prehistórica, mientras que los trazos de grosor mediano y fino (B y C) están por determinar (ver figura 8).

#### **4. Descripción del panel**

El dispositivo gráfico del conjunto contiene 15 registros (entre unidades y agrupamientos). No obstante, la catalogación de los tipos y la descripción que se expone a continuación es provisional (Figura 7):

1. Círculo incompleto y semicírculo
2. Geométricos (algunos con aspecto de letras latinas)
- 3 y 4. Haces de incisiones finas o filiformes
- 5 y 6. Posibles líneas cérvico-dorsales de zoomorfos incompletos
7. Trazo rectilíneo (ligeramente curvado)
8. Líneas sinuosas convergentes
- 9 y 10. Trazos angulosos
11. Cabeza de animal indeterminado
12. Líneas ligeramente curvadas
- 13 y 14. Haces de incisiones finas o filiformes
15. Líneas ligeramente curvadas

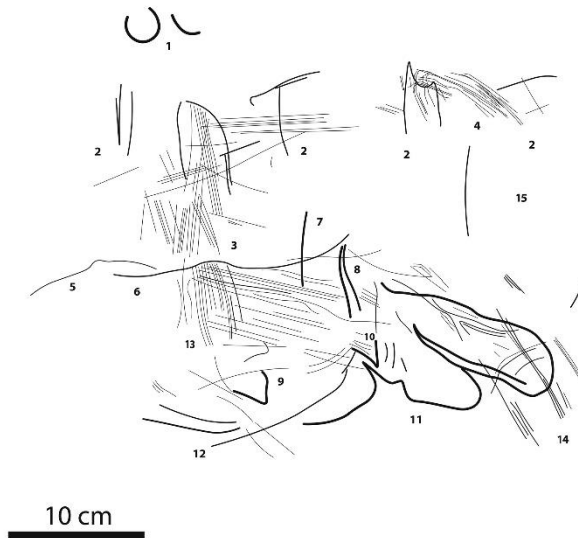
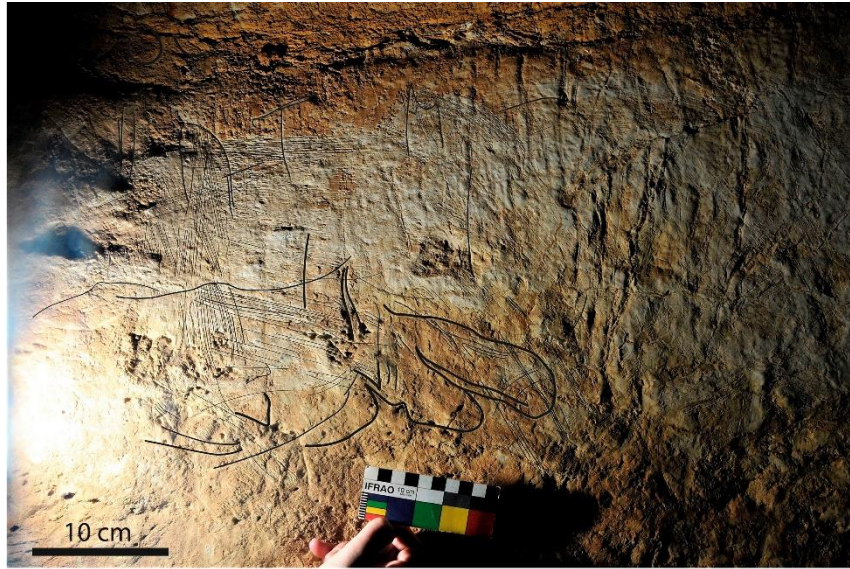


Figura 7

Fotografía y calco digital (preliminar) con la numeración de las unidades y agrupamientos del panel (Foto J. Mestre, Calco digital A. Ewague)

#### 1. Círculo incompleto y semicírculo

Situados en el extremo superior del panel. Corresponde a dos posibles círculos incompletos de trazo ancho. Tamaño 2,5 cm, diámetro aproximado.

#### 2. Geométricos

Ocupan la zona superior y, en relación con los elementos circulares precedentes, se hallan alineados en una cota inferior. Se trata de unas cinco unidades de aspecto caligráfico latino. De izquierda a derecha observamos una "V" alargada, asociada a un trazo vertical; dos trazos ligeramente curvos y convergentes, que forman un arco asociado a un trazo angular; una forma de "T", y una posible "M" yuxtapuesta a un trazo rectilíneo en posición horizontal.

Todo este grupo se ha realizado con incisiones de trazo medio y se hallan por debajo de las líneas de trazo fino (núm. 3 y 4). Ocupan un área de 24 cm de longitud por 8 de altura.

#### 3-4. Haces de incisiones finas o filiformes

Se distribuyen por todo el panel y para su descripción han sido divididos en dos franjas (superior e inferior). En este primer grupo, situado en la zona alta y entre los motivos 2 y 15, se establecen haces de trazos finos o filiformes, rectilíneos, paralelos, y a veces entrecruzados. Se hallan colocados en distintos planos: vertical, inclinados y horizontal. Estos haces se superponen a los trazos de grosor medio y ancho, y cubren un área de unos 13 cm de altura por 35 cm de ancho.

#### 5-6. Posibles líneas cérvico-dorsales de zoomorfos incompletos

Se localizan en la zona centro-izquierda del panel y aparecen yuxtapuestos. La primera unidad, de trazo intermedio, se caracteriza por una línea curva con un ligero abultamiento que sugiere la región cérvico-dorsal de algún zoomorfo indeterminado. Asimismo, la segunda unidad expresa otro diseño cérvico-dorsal de algún zoomorfo indeterminado, pero con indicación del lomo, cruz y arranque del cuello. Su dorso se halla atravesado por dos líneas que deberán ser revisadas con mayor detalle. Estos motivos miden: 10 cm de longitud (núm. 5), y 18 cm de longitud (núm. 6).

#### 7. Trazo rectilíneo, ligeramente curvado

Cruza la línea dorsal del supuesto zoomorfo núm. 6. Aparentemente aislado y en posición vertical. Su trazo, de grosor ancho, se encuentra atravesado por una fina incisión. Podría formar parte del grupo de unidades geométricas (signos) núm. 8, 9, 10, relacionadas con el motivo faunístico núm. 11. Tamaño 6 cm de altura.

#### 8. Líneas sinuosas convergentes

Se trata de dos líneas sinuosas de trazo grueso, en posición vertical, que convergen en sus extremos superiores formando un diseño con aspecto de cuerno. Su tipo de incisión y la proximidad con las unidades núm. 9, 10, 11, establece una asociación entre estos motivos. Tamaño 6 cm.

#### 9 y 10. Trazos angulosos

Situados en la base del panel y en una cota inferior a las unidades núm. 7 y 8. Constituyen dos pequeños motivos angulosos, cercanos entre sí y ejecutados con trazo ancho. Tamaño 2,5 cm.

#### 11. Cabeza de animal indeterminado

Se localiza en el extremo inferior derecho del panel y constituye el elemento más destacado realizado en trazo ancho. Se halla vinculado con las unidades núm. 7, 8, 9, 10, 12 y con las líneas cérvico-dorsales de los supuestos zoomorfos 5 y 6 (estos últimos ejecutados con un trazo ligeramente más delgado). En su conjunto, todas estas unidades parecen asociarse a la cabeza de este ejemplar formando un supuesto cuerpo y quizás para integrar una misma entidad.

Su aspecto morfológico sugiere, entre otras interpretaciones, la cabeza y papada de un zoomorfo con aspecto de “tortuga”, o de alguna entidad mitológica o animal fantástico. La zona está recubierta de trazos finos núm. 13 y 14. Tamaño 19 cm de longitud por 11 cm de altura aproximada.

#### 12. Líneas ligeramente curvadas

Se encuentran situadas en el extremo inferior del panel y conforman dos trazos curvos paralelos y otro más largo que alcanza la unidad núm. 10. El grosor de este último trazo es de tipo medio y similar al núm. 6. Tamaño 7 cm (dos trazos paralelos) y 12,5 cm (trazo largo).

#### 13 y 14. Haces de incisiones finas o filiformes

Forman parte del grupo de haces de trazo fino núm. 3 y 4, y cubren la franja inferior del panel. Integran varios agrupamientos de incisiones rectilíneas, curvilíneas, sinuosas y paralelas. Adoptan posiciones verticales, inclinadas y ocasionalmente entrecruzadas. Se superponen a la línea cérvico dorsal núm. 6 y a los motivos 7, 8, 10, 12, mientras que por la derecha, con un grosor ligeramente más ancho, se superponen a la cabeza y morro del ejemplar núm.11. Algunas líneas podrían configurar la parte trasera de un cuadrúpedo. Ocupan un espacio de 15 cm de altura por unos 32 cm de ancho.

#### 15. Líneas ligeramente curvadas

Situadas en el extremo derecho de la zona intermedia, a distintas cotas, y entre las figuras núm. 4 y 14. Constituyen dos trazos ligeramente curvos en posición vertical e inclinada y aparentemente aislados. Su grosor es de tipo medio y similar al núm. 6 y 12. Tamaño entre 3 y 7 cm de altura.

### 5. Primeras reflexiones y consideraciones

La ejecución de un panel de arte rupestre con grabados parietales, de concepción figurativa, semifigurativa y geométrica en el interior de una cavidad subterránea se convierte en una importante e interesante novedad, no solo para Marruecos sino para todo el Norte de África. Por tanto, su conocimiento crono-cultural adquiere un aspecto fundamental y prioritario para la investigación del arte rupestre africano.

Hasta ahora, las similitudes con otros grupos en Marruecos u otras partes del norte de África son prácticamente inexistentes. No conocemos representaciones análogas de arte rupestre en el interior de otras cuevas fuera del territorio marroquí. El único ejemplo que se posee sobre el registro de grabados en cavidades subterráneas de Marruecos, es el de la Cueva de Gorâne, cerca de Safi, donde Maurice Antoine, inspector de antigüedades prehistóricas de Marruecos, informó en 1950 de algunos grabados en una sala interior cercana a la entrada de la cavidad<sup>4</sup>. Se trata de trazos rectilíneos, más o menos paralelos, y un cuadrúpedo de difícil clasificación asociados a escudos o “peltiformes”. No obstante, la presencia de estos elementos de combate sitúa al conjunto en la Edad del Bronce. Sin embargo, entre el contexto arqueológico registrado en el interior de la cavidad se citan materiales correspondientes al neolítico y etapas protohistóricas.

<sup>4</sup> G. Souville, “A propósito de unos objetos peltiformes en los grabados rupestres de Marruecos”. Separata de Trabajos de prehistoria num 29, (1972), 255-260.

Lamentablemente, en el citado artículo, solo se presentan dos fotografías de los peltiformes, pero ninguna con los trazos rectilíneos y el cuadrúpedo indeterminado, y desconocemos si todos los motivos son sincrónicos o pertenecen a distintas etapas de ejecución.

Más recientemente, en Egipto, el conjunto de Qurta II en el valle del Nilo al norte de Aswane proporcionó grabados rupestres figurativos de un gran realismo (especialmente uros) realizados sobre rocas al aire libre. La datación por la técnica OSL, correspondiente a los sedimentos eólicos que cubrían parcialmente estos grabados, arrojó fechas que oscilaron entre el  $10 \pm 1$  ka y  $16 \pm 2$  ka BP<sup>5</sup>.

A pesar de las controversias generadas por los investigadores, el resultado obtenido situó a las imágenes de Qurta en el Pleistoceno; por lo tanto, consideradas como las representaciones rupestres más antiguas conocidas hasta la fecha en el norte de África. La concepción estilística, de los elementos figurativos y realistas de Qurta, difiere de las grafías de la Cueva del Camello.

Los escasos y supuestos elementos faunísticos de la Cueva del Camello (de identificación taxonómica imprecisa), así como las diversas formas geométricas (en particular agrupamientos de haces rectilíneas y otras formas sinuosas o angulosas), no permiten todavía una aproximación crono-cultural precisa y se aconseja cautela para encuadrarlos en un contexto cultural determinado.

Se hace necesario continuar con los trabajos de exploración en la cavidad con el fin de localizar otros posibles paneles y, con ello, poder ampliar la información del dispositivo gráfico de la cueva de Zegzel. Asimismo, y teniendo en cuenta el contexto arqueológico de la región, será necesario emprender una investigación de carácter cronométrico en torno a los grabados que nos ocupan.

Por otro lado, y como hipótesis de trabajo, las superposiciones de los grabados de este conjunto rupestre indican la existencia de varios momentos en elaboración del panel (Figura 8):

- 1) Una primera etapa con elementos figurativos, semifigurativos y signos geométricos de carácter prehistórico, elaborados con trazo ancho y mediano.
- 2) Varias etapas (mínimo de dos) con elementos geométricos de trazo fino y mediano de asignación indeterminada.

---

<sup>5</sup> D. Huyge, "Late Palaeolithic and Epipalaeolithic rock art in Egypt: Qurta and el-Hosh". *Archéo-Nil* num 19, (2009): 108–120; D. Huyge et alii, "First evidence of Pleistocene rock art in North Africa: securing the age of the Qurta petroglyphs (Egypt) through OSL dating", *Antiquity* num 85, (2011): 1184–1193.

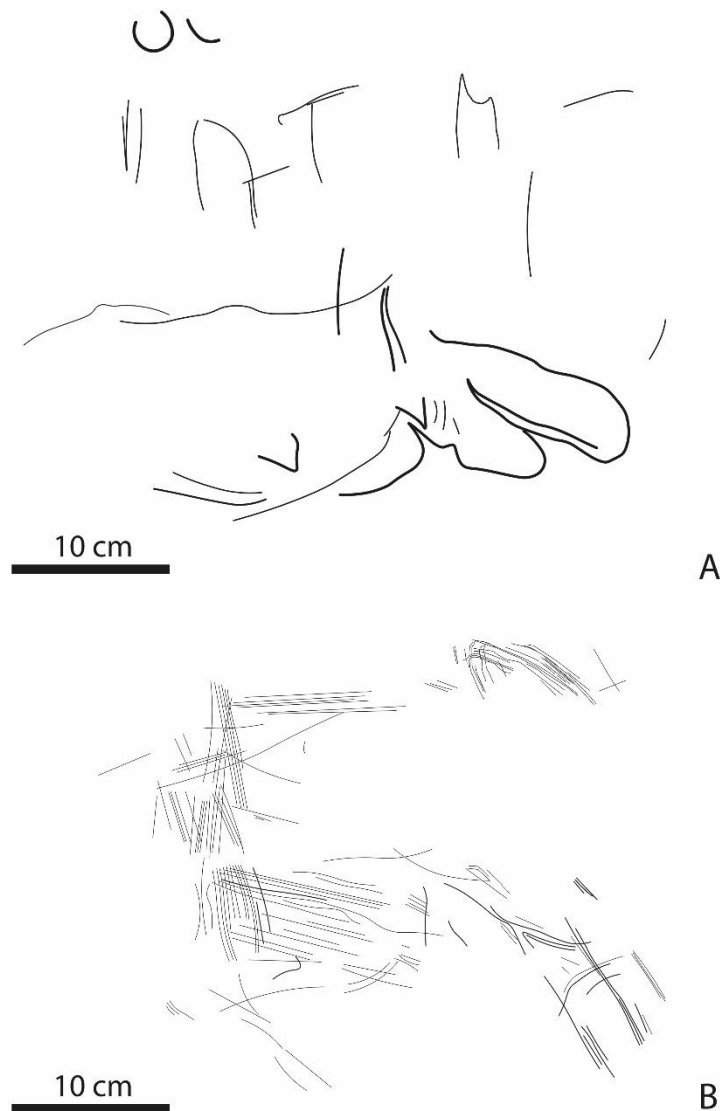


Figura 8

Las superposiciones, con trazos de distinto grosor, indican tres posibles momentos para la ejecución del panel: zona inferior (A): primer momento (prehistórico) y zona superior (A): momento indeterminado. Última fase del panel (B): momento indeterminado

Por otro lado, y si nos atenemos a sus convenciones formales “figurativas, semifigurativas y geométricas”, observaremos que estas no parecen encajar con los estilos del arte rupestre norteafricano conocido a día de hoy. Como ya hemos mencionado, no hemos obtenido analogías estilísticas o temáticas con otras regiones del Magreb; un hecho que nos lleva a indagar en otras zonas del mediterráneo y de Europa.

En consecuencia, consideramos que la concepción de determinadas unidades del panel (véase los núm. 5 al 12, fig. 7), así como algún grupo de líneas rectas, curvas y sinuosas núm. 14, o la cabeza del animal indeterminado núm. 11), se ajustan mejor a ciertas convenciones “básicas” del arte paleolítico y epipaleolítico europeo. Señalemos por su proximidad, y solo a modo de ejemplo, los signos o ideomorfos de la Cueva de la Pileta

(Cádiz), entre los que figuran signos simples y complejos, entre estos: trazos rectilíneos, angulares, circulares y ovalados, formas en "T", o trazos curvos y paralelos que convergen en su extremo<sup>6</sup>. Elementos conceptuales que, con ciertas reservas, recuerdan los que hemos podido describir en el panel (figuras núm. 2).

Entre las unidades figurativas y semifigurativas hemos destacado el contorno cérvico-dorsal (núm. 6) que muestra la línea del cuello, la cruz y el dorso, una síntesis anatómica que es habitual entre el arte paleolítico, así como la cabeza del zoomorfo indeterminado (núm. 11) que podría incluirse entre los ejemplares de aspecto sobrenatural; señalemos como ejemplo los de Tuc-d'Audoubert<sup>7</sup>.

Asimismo, y siguiendo un nivel estrictamente formal, los grupos de haces rectilíneos de trazo fino o filiforme, que aparecen superpuestos a los motivos figurativos o semifigurativos (núm. 3, 4, 13 y 14), de asignación todavía incierta y ejecutados al final de la secuencia, se pueden comparar con numerosos ejemplos que hallamos en las cuevas, abrigos y rocas al aire libre, con arte parietal o mueble del Paleolítico superior y Epipaleolítico europeo. Al respecto citemos, como ejemplo, la Cueva de Cosquer (Niza, Francia) donde se aprecia, entre los paneles con manos en negativo, una serie de trazos que aparecen por encima y por debajo de las mismas.

En Cosquer, estos surcos están realizados principalmente con los dedos, aunque también se observan incisiones mucho más delgadas, y corresponden a signos cuyas formas se asemejan a un grupo de incisiones finas de la Cueva del Camello. En general, las representaciones de Cosquer la mencionada cueva francesa han sido asignadas al Auriñaciense y al Magdaleniense antiguo<sup>8</sup>.

Del mismo modo, y entre el arte mueble hispano del área mediterránea, destaquemos la Cova del Parpalló, en Valencia, donde las excavaciones revelaron una larga secuencia arqueológica con el registro de plaquetas grabadas y pintadas con elementos figurativos y geométricos, y cuyas superficies se encuentran recubiertas, a menudo, de múltiples líneas finas y someras (abundantes entre el Solutrense y el Magdaleniense)<sup>9</sup>.

<sup>6</sup> J. L. Sanchidrián, "Códigos gráficos de algunos santuarios solutrenses de Andalucía". *Zéphyrus*, num XLIV-XLV, (1992): 17-33; M. A. Medina y J. L. Sanchidrián, "Los signos integrados de la Pileta: Análisis a diferentes profundidades de campo". *Sobre Rocas y huesos: las sociedades prehistóricas y sus manifestaciones plásticas*, (2014): 117-129.

<sup>7</sup> R. Bégouën y H. Breuil, "Les cavernes du Volp. Trois-Frères. Tuc d'Audoubert", *Arts et Métiers Graphiques*, 1958, 201-205; L. Leroi-Gourhan, *Préhistoire de l'art Occidental*. (París: Mazenod, 1971) : 404; Bégouën, R., 1993, "Les Animaux composites". En *Groupe de Réflexion sur l'Art Paléolithique* (ed.), *L'art pariétal paléolithique : Techniques et méthodes d'étude*. París : CTHS, 1993), 201-205. Fig. 9:1 y 8 A.

<sup>8</sup> J. Clottes y J. Courtin, *The Cave Beneath the Sea, Paleolithic Images at Cosquer*, Harry N. Abrams, Inc., Publishers. París: Éditions du Seuil, 1994. Fig. 9: 5 y 8.B.

<sup>9</sup> V. Villaverde, *Arte Paleolítico de la Cova del Parpalló, Estudio de la colección de plaquetas y cantos grabados y pintados*. (Valencia: Servei d'Investigació Prehistòrica, Diputació de Valencia, 1994). Vol. 1: 404; vol. 2: 484.

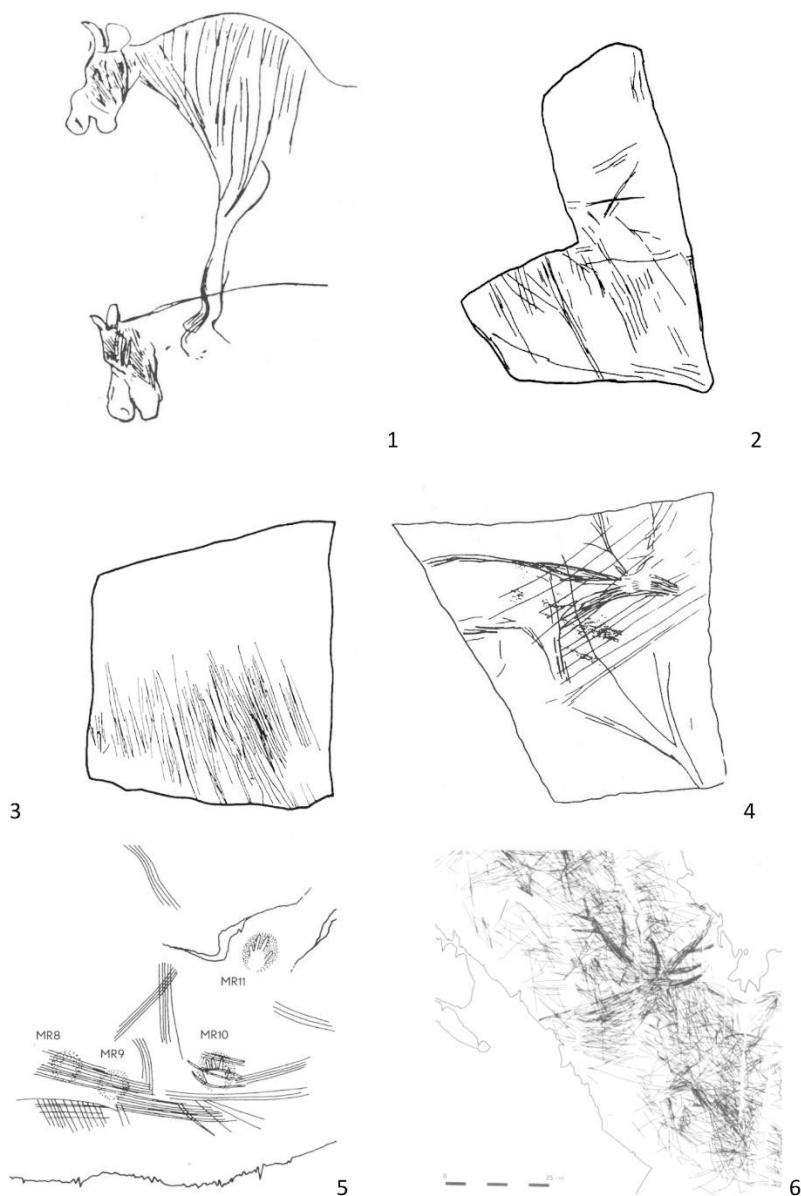


Figura 9

Ejemplos de similitudes conceptuales con arte paleolítico (parietal i mueble): 1. Animales fantásticos, Tuc-d'Audoubert (Begüen y Breuil 1993); 2-3. Plaquetas con incisiones finas, Cueva del Parpalló (Villaverde 1994); 4. Plaqueta con haces de trazos finos sobre motivo figurativo, Cueva del Parpalló (Villaverde 1994); 5. Haces de líneas rectas y sinuosas, Cueva Cosquer (Clottes y Courtin 1994); 6. Trazos finos sobre motivos figurativos, detalle de una roca del conjunto de Penascosa, Vale de Côa (Baptista y Varela 1997)

Por otra parte, y entre las rocas al aire libre de la zona portuguesa, mencionemos el conjunto de Penascosa en el Vale de Côa, consideradas entre el Gravetiense y el Magdaleniense y, asignando a este último periodo los trazos más finos<sup>10</sup>.

<sup>10</sup> A. M. Baptista y M. Varela, Arte rupestre, en Arte Rupestre e Pré-Historia do Vale do Côa, Trabalhos de 1995-1996, Joao Zilhao (Coord.), Ministerio de Cultura. 1997, 400-401. Ejemplos rocas

Ante estas primeras anotaciones, los aspectos conceptuales, estilísticos, temáticos y técnicos del dispositivo gráfico de la Cueva del Camello de Zegzel sugieren semejanzas con determinados modelos del arte Paleolítico superior y Epipaleolítico europeo. De llegarse a confirmar este supuesto, en próximas investigaciones —una temporalidad equivalente al ciclo del Paleolítico superior— el hallazgo representaría, no solo el único caso de arte prehistórico en el interior de una cueva, conocido en Marruecos, sino el primero en territorio norteafricano.

### Agradecimientos

Agradecemos al Gobernador de Berkane y a las Autoridades Locales de Zegzel, así como a la Dirección Regional de Turismo y al Consejo Regional de Turismo por los permisos locales destinados al desarrollo de los trabajos de campo geológico y arqueológico en la región. Asimismo, a Jordi Mestre por su material fotográfico.

### Bibliografía

Aouraghe H. y Haddoumi H. El patrimonio arqueológico de la región oriental de Marruecos al servicio del desarrollo sustentable. Actas del III Seminario Hispano-Marroquí (Algeciras, abril de 2011). Colección de Monografías del Museo Arqueológico de Tetuán (III) Arqueología y Turismo en el Círculo del Estrecho Estrategias para la Puesta en Valor de los recursos patrimoniales del Norte de Marruecos (2011): 605-613.

Aouraghe, H.; Sala-Ramos, R.; Haddoumi, H.; Agusti, J.; Menendez, J.; Harradji, A. y Chacn, G. A continuous and complete quaternary archaeological sequence in Eastern of Morocco. The City in the Arab World in Light of Archaeological Discoveries, Adumatu Review, Arabia Saudia (2013): 47-52.

Baptista, A. M. y Varela, M. Arte rupestre, en Arte Rupestre e Pré-Historia do Vale do Côa, Trabalhos de 1995-1996, Joao Zilhao (Coord.). Ministerio de Cultura. 1997.

Barton, RNE.; Bouzougar, A.; Colcutt, S. N.; Carrión Marco, Y.; Clark-Balzan, L.; Debenham, C y Morales, J. "Reconsideración de la transición de MSA a LSA en Taforalt Cave (Marruecos) a la luz de nuevas pruebas de datación multi-proxy". Cuaternario Internacional, num 413 (2016): 36-49.

Bégouën, R. "Les Animaux composites". En Groupe de Réflexion sur l'Art Paléolithique (ed.), L'art pariétal paléolithique : Techniques et méthodes d'étude. París: CTHS. 1993. 201-205.

Bégouën, R. y Breuil, H. "Les cavernes du Volp. Trois-Frères. Tuc d'Audoubert", Arts et París: Métiers Graphiques. 1958. 201-205.

Clottes, J. y Courtin, J. The Cave Beneath the Sea, Paleolithic Images at Cosquer, Harry N. Abrams, Inc., Publishers. París: Éditions du Seuil. 1994.

Huyge, D. Late Palaeolithic and Epipalaeolithic rock art in Egypt: Qurta and el-Hosh. Archéo-Nil 19 (2009): 108–120.

10C y 10D; J. Zilhão, "La puesta en valor del arte rupestre del Valle de Côa (Portugal)". Trabajos de Prehistoria num 57, 2. (2000): 60, fig. 9:6).

Huyge, D.; Vandenberghe, D. A. G.; Dapper, M. de; Mees, F.; Claes W. y Darnell, J. C. First evidence of Pleistocene rock art in North Africa: securing the age of the Qurta petroglyphs (Egypt) through OSL dating. *Antiquity* 85 (2011): 1184–1193.

Leroi-Gourhan, A. *Préhistoire de l'art Occidental*. 1971. París: Mazenod. 1971.

Medina, M. A. y Sanchidrián, J. L. “Los signos integrados de la Pileta: Análisis a diferentes profundidades de campo”. *Sobre Rocas y huesos: las sociedades prehistóricas y sus manifestaciones plásticas* (2014): 117-129.

Roche, J. Les industries paléolithiques de la grotte de Taforalt (Maroc oriental). *Quaternaria* 11 (1969): 89-100.

Sanchidrián, J. L. Códigos gráficos de algunos santuarios solutrenses de Andalucía, *Zéphyrus*, num XLIV-XLV (1992): 17-33.

Souville G. “A propósito de unos objetos peltiformes en los grabados rupestres de Marruecos”. *Separata de Trabajos de prehistoria* 29 (1972): 255-260.

Villaverde, V. “Arte Paleolítico de la Cova del Parpalló, Estudio de la colección de plaquetas y cantos grabados y pintados”. *Servei d'Investigació Prehistòrica*, Diputació de Valencia. Vol: 1 (1994): 404; Vol: 2: 484.

Zilhão, J. “La puesta en valor del arte rupestre del Valle de Côa (Portugal)”. *Trabajos de Prehistoria* num 57, 2. (2000): 57-64.

Las opiniones, análisis y conclusiones del autor son de su responsabilidad  
y no necesariamente reflejan el pensamiento  
de la **Revista Cuadernos de Arte Prehistórico**.

La reproducción parcial y/o total de este artículo  
debe hacerse con permiso  
de **Revista Cuadernos de Arte Prehistórico**.