

LA COVA DE LA FONT MAJOR (ESPLUGA DE FRANCOLÍ, NORESTE PENINSULAR): SIGNOS PALEOLÍTICOS Y CONVERGENCIAS GRÁFICAS

Cova de la Font Major (Espluga de Francolí, north-eastern Iberia): Paleolithic signs and graphic convergences

Míriam Salas-Altès^{1,2} , Josep Maria Vergès^{1,2} , Marcos García-Díez³ 

¹Universitat Rovira i Virgili, Dept. d'Història i Història de l'Art, Tarragona, Spain

²Institut Català de Paleoecologia Humana i Evolució Social (IPHES-CERCA), Tarragona, Spain

³Dpto. de Prehistoria, Historia Antigua y Arqueología, Universidad Complutense de Madrid, Spain. Grupo de Investigación en Arqueología Prehistórica (GIAP, UCM 970949)

Palabras clave: arte rupestre, Paleolítico superior, península ibérica, redes sociales, territorios gráficos

Keywords: rock art, Upper Paleolithic, Iberian Peninsula, social networks, graphic territories

1. Introducción

Desde los inicios del estudio del arte paleolítico europeo, se hizo patente una alta densidad de graffías no reconocibles como figuras zoomorfas ni antropomorfas. Los signos, por su número y variabilidad morfológica, constituyen un importante y numeroso grupo temático en el universo gráfico paleolítico; no solo en el arte parietal y mueble, sino que también en ornamentos personales y herramientas (Dutkiewicz et al., 2020; Medina-Alcaide & Sanchidrián, 2014; Petrognani & Robert, 2009).

Estos signos se vinculan a la habilidad de codificar y comunicar a partir de ellos. Por este motivo frecuentemente se interpretan como un reflejo del pensamiento simbólico y avalan la existencia de convenciones sociales. Debido a la repetición de determinados signos (como los tradicionales claviformes o tectiformes), se han interpretado como marcadores territoriales que, a partir de su pervivencia temporal y/o espacial, permiten explorar vínculos e identidades entre grupos humanos (Dutkiewicz et al., 2020; Texier et al., 2013). En este trabajo se presenta el estudio de algunos de los signos de la Cova de la Font Major y sus posibles relaciones territoriales mediante comparaciones estilísticas.

2. Materiales y Métodos

La Cova de la Font Major (Espluga de Francolí, Tarragona) se localiza en el noreste de la Península Ibérica, al límite entre las Montañas de Prades y

la depresión terciaria del Ebro (E [X] 341354 y N [Y] 4584704) a 410 msnm. Geológicamente se trata de un sistema cárstico binario en conglomerados calcáreos y margas del Oligoceno inferior de 3590 m de galerías exploradas. Las intervenciones arqueológicas realizadas desde 1957 han evidenciado ocupaciones humanas en la cavidad desde el Paleolítico superior hasta la Edad Media, destacando su uso como espacio de culto entre los siglos VIII y III ANE (Vergès Bosch & Viñas Vallverdú, 2023).

Las investigaciones en el yacimiento han permitido descubrir, en 2019, el primer conjunto de arte parietal paleolítico del noreste peninsular en las Gatonerres de cal Palletes, unas galerías de difícil acceso y a unos 300 metros de la boca actual. El dispositivo gráfico está integrado por unas 100 grafías que corresponden a signos y figuras zoomorfas, principalmente équidos, cérvidos y bovinos. Las grafías fueron representadas mediante la técnica del grabado sobre las margas que se intercalan con los conglomerados. El soporte presenta una alta plasticidad que aporta fragilidad a la preservación del conjunto (Vergès Bosch & Viñas Vallverdú, 2023).

El discurso gráfico más abundante en la Cova de la Font Major son las representaciones no figurativas, en las que un estudio inicial ha permitido identificar signos singulares dentro del propio conjunto. Se ha procedido a la descripción de este material gráfico, así como de su emplazamiento en el espacio interior de la cavidad. A partir de la singularidad temática de estas grafías se ha rastreado su presencia en otros conjuntos, valorando las conexiones gráfico-simbólicas entre estos territorios.

3. Resultados y Discusión

Los trabajos realizados han permitido identificar, entre otros, los siguientes signos que se utilizan en el presente estudio a modo de material de estudio:

-Motivo 1: Se localiza en la pared del Sector V y a 73 cm del suelo actual. Es un signo único en el conjunto. La morfología del soporte es plana, presenta una disposición horizontal y la superficie es lisa. El soporte se ve afectado por un desconchado parcial de la capa más superficial. Se corresponde a un trazo rectilíneo conectado a una morfología oval apuntada en el extremo distal. La técnica de ejecución es el grabado simple. Se aprecia un contraste cromático entre el trazo y el soporte. Según Leroi-Gourhan (1972) encajaría con la tipología S1.D y según Casado (1977) con A.III.1. Se utiliza la terminología signo "en huso" (*fuseau* en francés y *spindle* en inglés). El corpus de grafías convergentes es muy reducido, comparándose con un signo en Combarelles (Dordogne) (**Fig. 1**) (Robert, 2007).

-Motivo 2: Se localiza en la pared del Sector V y a 66 cm del suelo actual. Es un signo único en el conjunto. La morfología del soporte es plana, presenta una disposición horizontal y la superficie es lisa. El soporte se

ve afectado por un desconchado parcial de la capa más superficial. Se corresponde a dos círculos en contacto que en su parte superior-central se trazó un semicírculo vinculado físicamente a ellos. La técnica de ejecución es el grabado simple. Según Leroi-Gourhan (1972) encajaría con la tipología S1.G y según Casado (1977) con A.IV.2.1. Se utiliza la terminología signo bilobulado, reniforme, aviforme o en papillon. Se pueden establecer comparaciones con signos identificados en Grotte Chauvet (Ardèche), Roc de Vézac (Dordoña) y Grotte aux Points (Gard) (**Fig. 1**). Según von Petzinger & Nowell (2014) también se han identificado reniformes en Abri Cellier (Dordoña) y Pech-Merle (Lot), pero no se ha podido contrastar su parecido formal con la Cova de la Font Major (Petrognani & Robert, 2009; Robert, 2014; Von Petzinger & Nowell, 2014).

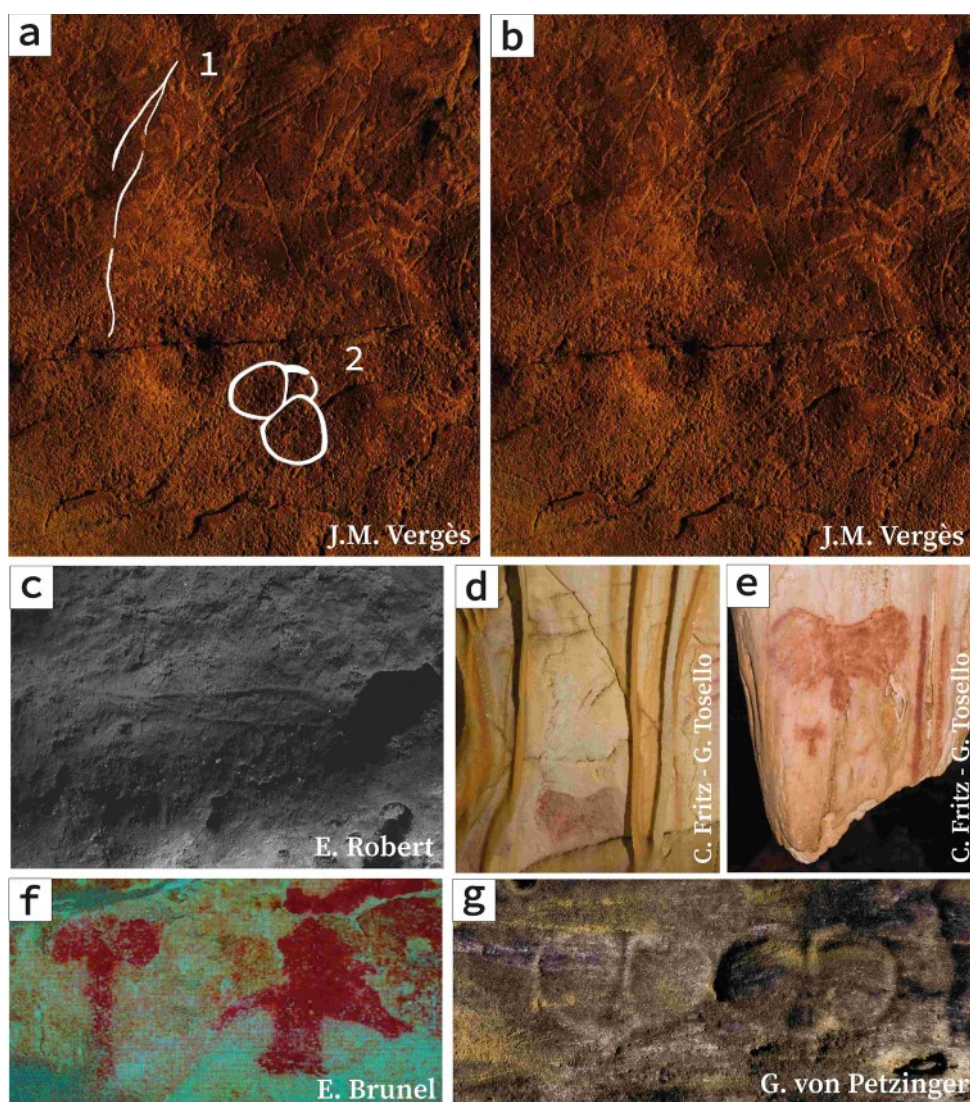


Fig. 1. A-B) Motivos 1 y 2. C) Combarelles. D-E) Chauvet. F) Grotte aux Points. G) Roc de Vézac.

-Motivo 3: Se localiza en la pared del Sector V y a 82 cm del suelo actual. Es un signo único en el conjunto. La morfología del soporte es plana, presenta una disposición horizontal y la superficie es lisa. El soporte se ve afectado por un desconchado parcial de la capa más superficial. Se corresponde a cuatro trazos rectilíneos convergentes. La técnica de ejecución es el grabado simple. Según Leroi-Gourhan (1972) encajaría con la tipología S2.J y según Casado (1977) con B.I.1.4. Se utiliza la terminología signo ramiforme, penniforme, cometa o en bras. Se pueden establecer comparaciones con signos identificados en Santián (Cantabria), Bernifal (Dordoña), Aldène (Languedoc), Le Portel (Ariège), Abri Murat (Lot) y Lascaux (Dordoña). También se localiza asociado a dos cérvidos en Barranco Hondo (Teruel), donde se discute la cronología paleolítica de este signo porque comparte espacio con figuras antropomorfas levantinas. Aunque, en el contexto de la Cova de la Font Major, se asocia a figuras paleolíticas (**Fig. 2**) (d'Errico, 1994; Petrognani & Robert, 2009; Robert, 2007; Utrilla & Villaverde, 2004).

-Motivo 4: Se localiza en la pared del Sector II y a 125 cm del suelo actual. Es un signo único en el conjunto. La morfología del soporte es plana y presenta una disposición vertical. Aunque la superficie es lisa, la grafía coincide con una grieta natural de desarrollo horizontal. Se corresponde a tres trazos ligeramente curvilíneos de los cuales se desarrollan múltiples trazos también de tendencia curva. La técnica de ejecución es el grabado simple. Según Leroi-Gourhan (1972) encajaría con la tipología S2 y según Casado (1977) con B.I.1.4. Se utiliza la terminología signo arboriforme, ramiforme, penniforme o en bras. Se pueden establecer comparaciones con signos identificados en Santián (Cantabria), Bernifal (Dordoña), Abri Murat (Lot) y Lascaux (Dordoña). Debido al relativo parecido formal, parte de las comparaciones son comunes al motivo 3 (**Fig. 2**) (d'Errico, 1994; Petrognani & Robert, 2009; Robert, 2007).

La inserción cronológica de los signos es una cuestión compleja. Rara vez presentan dataciones directas y las reflexiones cronológicas provienen de dataciones relativas de tipo estilísticos o absolutas de las representaciones figurativas del propio conjunto (si es que hay). Esta ausencia de fechas numéricas se traduce en atribuciones cronológicas poco precisas, y en ocasiones inciertas, para los signos. El estudio en profundidad permitirá discutir las atribuciones cronológicas de los signos analizados (Petrognani & Robert, 2009).

4. Conclusión

La singularidad de los signos analizados de la Cova de la Font Major ha permitido identificar grafías formalmente similares en otros conjuntos paleolíticos del sur de Francia y, en menor medida, de la cornisa cantábrica.

Si entendemos estas convergencias gráficas como indicadores de dinámicas sociales, los paralelos iconográficos presentados evidencian conexiones gráfico-simbólicas de larga distancia entre estos territorios. Los estudios futuros de todo el corpus gráfico de la Cova de Font Major permitirán valorar la pervivencia de estas redes y sus cambios a escala cronológica.

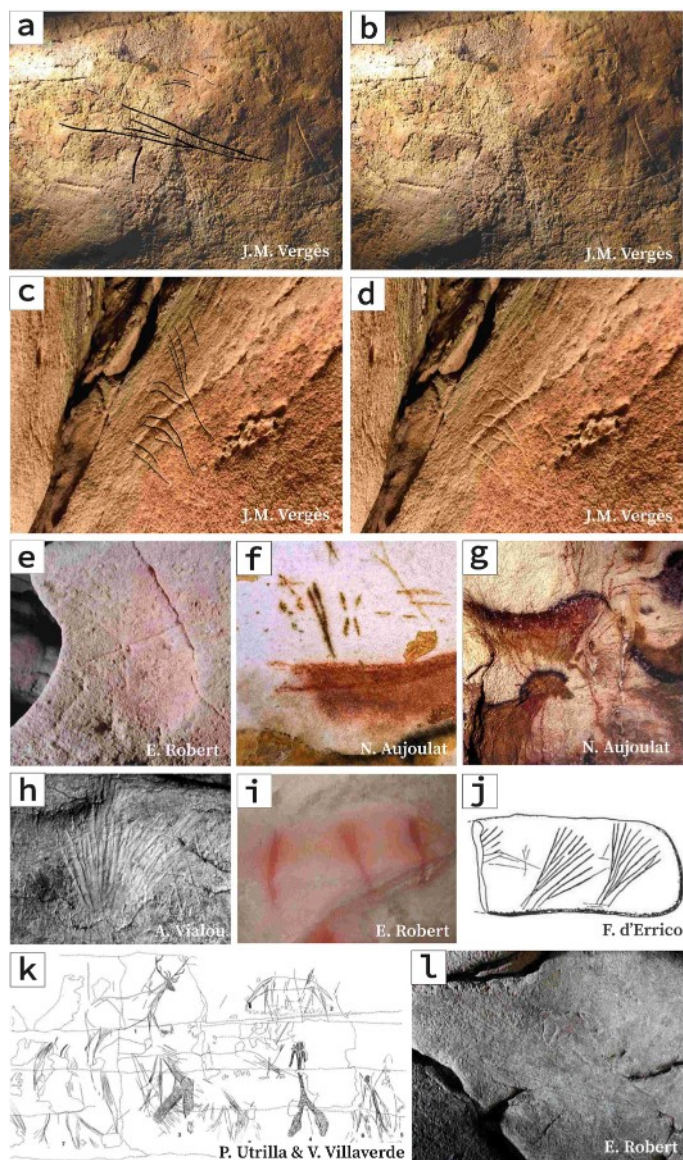


Fig. 2. A-B) Motivo 3. C-D) Motivo 4. E) Bernifal. F-G) Lascaux. H) Aldène. I) Santián. J) Abri Murat. K) Barranco Hondo. L) Le Portel.

Bibliografía

d'Errico, F. (1994). *L'Art gravé azilien: de la technique à la signification*. Gallia Préhistoire - Supplément, 31.

- Dutkiewicz, E., Russo, G., Lee, S. & Bentz, C. (2020). SignBase, a collection of geometric signs on mobile objects in the Paleolithic. *Scientific Data*, 7(1). <https://doi.org/10.1038/s41597-020-00704-x>
- Medina-Alcaide, M. & Sanchidrián, J. L. (2014). Los signos integrados de Pileta-E: análisis a diferentes profundidades de campo. En M. Á. Medina-Alcaide, A. J. Romero, R. M. Ruiz-Márquez & J. L. Sanchidrián (Eds.), *Sobre rocas y huesos: las sociedades prehistóricas y sus manifestaciones plásticas* (pp. 116–121). Patronato de la Cueva de Nerja, Universidad de Córdoba.
- Petrognani, S. & Robert, E. (2009). À propos de la chronologie des signes paléolithiques. Constance et émergence des symboles. *Anthropologie*, 47(1-2), 169–180.
- Robert, E. (2007). L'utilisation des reliefs pariétaux dans la réalisation des signes au Paléolithique supérieur. *Anthropologie*, 111(4), 467–500. <https://doi.org/10.1016/j.anthro.2007.07.004>
- Robert, E. (2014). Expression individuelle, expression collective: confrontation des motifs du Paléolithique supérieur. En M. Á. Medina-Alcaide, A. J. Romero Alonso, R. M. Ruiz-Márquez & J. L. Sanchidrián Torti (Eds.), *Sobre rocas y huesos: las sociedades prehistóricas y sus manifestaciones plásticas* (pp. 96–115). Patronato de la Cueva de Nerja, Universidad de Córdoba.
- Texier, P. J., Porraz, G., Parkington, J., Rigaud, J. P., Poggenpoel, C. & Tribolo, C. (2013). The context, form and significance of the MSA engraved ostrich eggshell collection from Diepkloof Rock Shelter, Western Cape, South Africa. *Journal of Archaeological Science*, 40(9), 3412–3431. <https://doi.org/10.1016/j.jas.2013.02.021>
- Utrilla, P., & Villaverde, V. (2004). *Los grabados levantinos del Barranco Hondo, Castellote (Teruel)*. Gobierno de Aragón, Departamento de Educación, Cultura y Deporte.
- Vergès Bosch, J. M., & Viñas Vallverdú, R. (2023). La cova de la Font Major: de jaciment arqueològic desnonat a projecte de futur. *Boletín de La Sociedad Española de Espeleología y Ciencias Del Karst*, (18), 75–96.
- Von Petzinger, G., & Nowell, A. (2014). A place in time: Situating Chauvet within the long chronology of symbolic behavioral development. *Journal of Human Evolution*, 74, 37–54. <https://doi.org/10.1016/j.jhevol.2014.02.022>